

4 DIMENSION POLÍTICO ADMINISTRATIVA

El objetivo de este capítulo es determinar la capacidad de Gestión de la administración Municipal y el grado de apoyo político institucional y comunitario con miras a su fortalecimiento para alcanzar la imagen objetivo que se propone para el Ordenamiento Territorial. Se busca la espacialización de la división político – administrativa, de los conflictos, de los recursos físicos, la presencia institucional, la participación comunitaria y la determinación de la capacidad técnica y financiera de la administración Municipal. *Político administrativamente y por sugerencia de las instituciones municipales (Alcaldía, Concejo y Juntas de Acción comunal) el Municipio de Páramo se encuentra dividido en nueve (9) veredas:*

Tabla No. 72. División Político – Administrativa del Municipio de Páramo

VEREDA	DIVISIÓN SECTORIAL
LA LAGUNA	LA LAGUNA, ANISILLO Y CAÑADA
EL MORAL	NINGUNA
LA PALMITA	EL BOSQUE, CAPELLANIA Y CAGUANOQUE
LA LAJITA	NINGUNA
PEDREGAL ARRIBA	NINGUNA
PEDREGAL ABAJO	NINGUNA
PALMARITO	PALMARITO Y LA LOMA
PALMAR	NINGUNA
JUAN CURI	NINGUNA

Fuente: Encuesta Equipo Consultor

El área urbana se encuentra dividida en nueve (9) barrios: Sagrado Corazón, Fátima, Virgen del Carmen, El Tejar, Provivienda, La Inmaculada, Renacer y La Juventud.

Tabla No. 73 Recursos Físicos del Municipio de Páramo – Santander

PROPIETARIO	DIRECCIÓN	HECTÁREAS	AREA (m ²)	AREA CONSTRUIDA (m ²)	AVALUO (\$)
Municipio de Páramo	Escuela La Palmita	0	8500	230	1.303.000
Municipio de Páramo	Escuela San Lorenzo	1	3000	160	8.411.000
Municipio de Páramo	Escuela Anisillo	0	5000	113	6.717.000
Municipio de Páramo	Escuela Miranda	0	1500	132	4.247.000
Municipio de Páramo	Escuela Juan Curí	0	1000	181	7.960.000
Municipio de Páramo	Escuela San Vicente	1	2500	115	3.393.000
Municipio de Páramo	Escuela Caguanoque	0	5000	213	5.565.000
Municipio de Páramo	Carrera 3 No 2-38	0	2148	0	1.284.000
Municipio de Páramo	Carrera 3 No. 3 – 40, 48, 50	0	964	540	32.213.000
Municipio de Páramo	Carrera 3 Calle 4	0	4664	100	43.708.000
Municipio de Páramo	Carrera 4 No 3 – 40	0	467	295	13.946.000
Municipio de Páramo	Carrera 4 No 4 – 48	0	210	210	15.511.000
Municipio de Páramo	Calle 3 No 5 –37	0	1637	704	48.072.000
Municipio de Páramo	Calle 2 Carrera 8 cancha	0	7.238	0	4.328.000
Municipio de Páramo	Carrera 8 Calle 2 y 3	0	3253	349	34.537.000
Municipio de Páramo	Carrera 9 Calle 3 cementerio	0	5423	152	13.438.000

Fuente: IGAC

Recursos Físicos del Municipio de Páramo – Santander

PROPIETARIO	DIRECCIÓN	HECTÁREAS	AREA (m ²)	AREA CONSTRUIDA (m ²)	AVALUO
Municipio de Páramo	Carrera 5 No 5ª -42	0	63	0	189.000
Municipio de Páramo	Lo 4 Vereda El Moral	4	5500	0	2.491.000
Municipio de Páramo	Escuela La Laguna	0	3500	104	4.936.000
Municipio de Páramo	LOTE	0	2500	96	2.958.000
Municipio de Páramo	Escuela Juan Curí	0	2000	0	110.000
Municipio de Páramo	Carrera 2 calle 3	0	1083	154	7.055.000
Municipio de Páramo	Escuela	0	7500	132	6.153.000
Municipio de Páramo	Escuela Palmarito	0	5600	156	3.949.000

Fuente: IGAC

4.1 EL CONFLICTO REGIONAL

4.1.1 CONFLICTO SOCIAL

El Municipio de Páramo se ha visto afectado esporádicamente por el conflicto social que azota a la región y a la nación; dados los vestigios en su territorio de fuerzas insurgentes y al margen de la ley en los últimos tiempos.

4.2 LAS ORGANIZACIONES SOCIALES

En el Municipio de Páramo, existen las siguientes organizaciones sociales:

Tabla No. 74 Organizaciones Sociales del Municipio de Páramo

LUGAR	ORGANIZACIONES SOCIALES
LA LAGUNA	JAC de las veredas: La Cañada, La Laguna y Puente Miranda.
EL MORAL	JAC de los sectores El Moral, Asociación de Padres de familia y sindicato de agricultores.
LA PALMITA	JAC de los sectores: El Bosque, Capellanía, Caguanoque.
LA LAJITA	Ninguna
PEDREGAL ARRIBA	JAC, Comité de Cafeteros
PEDREGAL ABAJO	JAC, Junta del Acueducto, Grupos Eclesiales.
PALMARITO	JAC, Junta del Acueducto, Grupos Eclesiales.
PALMAR	JAC, Junta del Acueducto, grupos Eclesiales.
JUAN CURI	JAC, Grupos eclesiales.
Área Urbana	COOPARAMO, Grupo Remembranzas, Grupo de Salud y Paz, Instituto de Liderato Social, Grupos Eclesiales Parroquiales, Juntas de Acción Comunal, INDERPA, Mesa municipal de iniciativas por la paz, Cabildo Verde, Red del buen trato, Iglesia Parroquial, AJUSAN.

Fuente: Equipo Consultor

4.2.1 LA PROBLEMÁTICA DE LAS ORGANIZACIONES

Existe un buen número de personas que pertenecen a las organizaciones activas en el Municipio. El apoyo institucional es uno de los factores por el cual han surgido nuevos lideres que se comprometan o representen a la comunidad en las distintas agremiaciones y sectores.

- PARTICIPACION COMUNITARIA¹

Según la División de Participación Comunitaria, dependencia encargada de dirigir y promocionar la participación en Santander, aún no se han realizado estudios que permitan describir el nivel de participación por sexos o edad; respecto a los afiliados, esta información es llevada por cada junta.

La Escuela de Formación de Lideres, mediante convenios con las Alcaldías ha impartido capacitación en Economía solidaria, Participación ciudadana y Elaboración de Proyectos; por su parte la división ofrece enseñanzas en cuanto a las funciones básicas de las juntas; sensibilización, conciliación, desarrollo y evolución de las organizaciones comunitarias; modernización del Estado y creación de empresas; además, es una función propia de esta dependencia el asesoramiento permanente en temas de actualización y aquellos sugeridos a nivel municipal. La difusión de conocimientos básicos al movimiento se realiza por intermedio de los estudiantes de undécimo grado de los colegios del Departamento.

En Santander la participación no puede considerarse activa por diversos factores:

¹ Santander Nuestro Departamento. Centro de estudios regionales CER – UIS. CORPES Centro Oriente; Pág. 254 Publicaciones UIS 1.999.

- Las marcadas distancias geográficas ente las zonas rurales y las urbanas dificulta la asistencia de las personas a eventos masivos de índoles social y política.
- El bajo nivel educativo y cultural de la población impide que esta tenga una visión profunda de la importancia de participar en la toma de decisiones y en la presentación de soluciones que contribuyan al desarrollo individual y colectivo.
- En la mayoría de los casos se carece de incentivos tangibles para motivar a las personas a participar, esto en consideración a que aún no se ha superado la etapa de paternalismo vivida en el país durante años.
- La posibilidad de ser involucrados en actividades o asuntos delictivos por paramilitares, grupos subversivos o delincuencia organizada genera en las poblaciones, especialmente en las llamadas zonas rojas, temor a participar en reuniones y acciones de carácter comunitario.
- La falta de credibilidad en las administraciones locales y demás funcionarios públicos genera escepticismo y desmotivación en la población ante la adquisición de compromisos para fines organizativos y participativos.

Respecto a los mecanismos de participación en Santander, estos se implementan por intermedio de espacios sociales ofrecidos por las Juntas de Acción Comunal, Juntas de Vivienda, Asociaciones comunales de juntas y Juntas Administradoras Locales.

4.3 ASOCIACIÓN CON OTROS MUNICIPIOS

En la actualidad el Municipio de Páramo, se encuentra vinculado mediante acuerdo del Concejo Municipal y por convenio ínter administrativo a la *ASOCIACIÓN DE MUNICIPIOS DEL ALTO DEL RIO FONCE*, de la cual también hacen parte los Municipios de: Charalá, Ocamonte, Valle de San José, Encino y Coromoro.

4.4 PRESENCIA INSTITUCIONAL

Es mínima la presencia de entidades del sector central o descentralizado que están presentes en el Municipio. Las cuales podemos mencionar a continuación:

4.4.1 TELECOMUNICACIONES.

La Empresa Nacional de Telecomunicaciones (Telecom) presta el servicio de telecomunicaciones en la cabecera municipal, contando con tres cabinas receptoras para la atención al público; un bajo porcentaje de las viviendas urbanas posee línea telefónica; ya que en la actualidad existen 49 abonados distribuidos en la cabecera municipal. Así mismo en la zona rural se encuentran instaladas 18 líneas telefónicas ubicadas en las veredas: Palmarito (1), Pedregal Abajo(4), Juan Curí (3), El Moral (3), y La Laguna (7).

4.4.2 COMITÉ DE CAFETEROS

El Comité hace presencia en el Municipio en forma esporádica con un técnico que atiende otros Municipios; brindando asistencia a los productores de café en la localidad.

4.4.3 SEPAS

La Secretaría de la Pastoral Social; hace presencia permanente en el Municipio de Páramo; conformando y consolidando: grupos eclesiales; escuela de liderazgo y el bachillerato rural (SAT)

4.4.4 SENA

El Servicio Nacional de Aprendizaje hace presencia eventual en el momento en que el Municipio realice convenios para la capacitación en las diferentes artes ofrecidas a la comunidad en general.

4.4.5 JUZGADO

El Municipio cuenta con un Juzgado Promiscuo Municipal para adelantar las diligencias de tipo jurídico y casos especiales que ameriten su accionar en la localidad.

4.4.6 INSTITUCIONES FINANCIERAS

En la actualidad hay una institución financiera cooperativa que presta sus servicios en el Municipio de Páramo “COOPARAMO”, y se encuentra ubicada en la carrera 4 entre calles 3 y 4; contigua a la iglesia.

4.5 ESTRUCTURA ADMINISTRATIVA

El Concejo municipal expide normas tendientes a la modernización, organización y funcionamiento del Municipio, haciéndose necesario adoptar los acuerdos tendientes al cumplimiento de las funciones y responsabilidades que le han sido asignadas.

El 15 de junio de 1.999, se expidió el decreto No 009, mediante el cual se establece el manual de funciones por cargo, requisitos y responsabilidades

mínimos, para empleados del Concejo municipal, la Personería, la Tesorería. Y se establece el sistema de remuneración, nomenclatura y clasificación para la alcaldía de Páramo - Santander.

Se establece para el Municipio la siguiente estructura orgánica:

- ✓ Concejo municipal
- ✓ Secretaria de Concejo
- ✓ Personería
- ✓ Despacho del Alcalde
- ✓ Secretaria General y de Gobierno
- ✓ Tesorería Municipal
- ✓ Unidad Municipal de Asistencia Técnica y Agropecuaria

Con las siguientes unidades de asesoría:

- ✓ Concejo de Gobierno Municipal
- ✓ Comité de participación comunitaria en salud. COPACO
- ✓ Comité de atención y prevención de desastres
- ✓ Comité de veeduría ciudadana
- ✓ Comité de vigilancia y seguridad
- ✓ La Junta municipal de Educación. JUME
- ✓ Comité de política social. ICBF

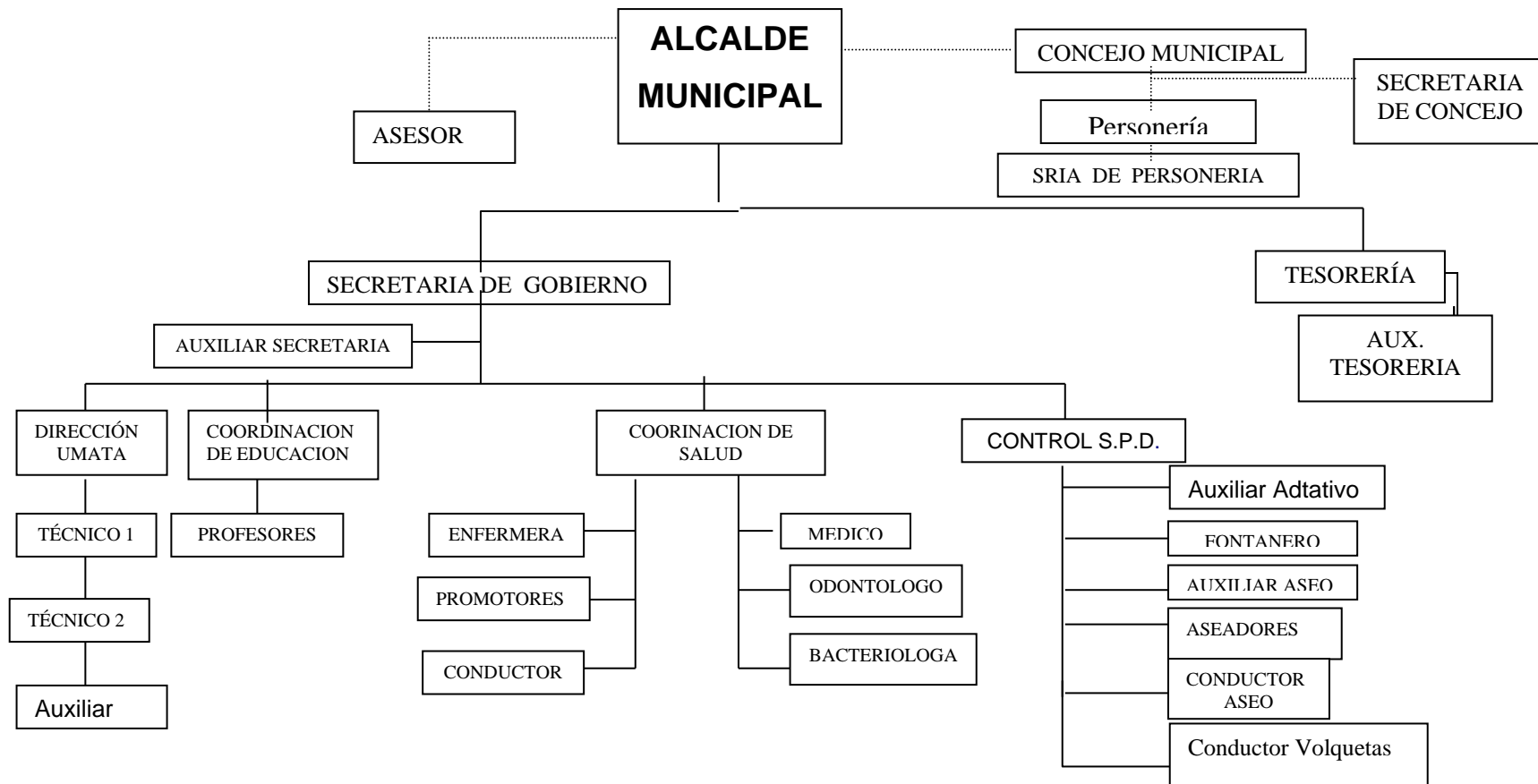
La planta de personal a nivel central, está conformada por los siguientes empleados de la alcaldía Municipal.

Tabla No. 75 Perfil de la Planta de Personal de la Alcaldía Municipal.

CARGO	PERFIL
Alcalde Municipal	Administrador Agropecuario
Secretario de Gobierno	Bachiller
Secretaria General	Bachiller
Director de la UMATA	Tecnólogo Agropecuario
Técnico de la UMATA. 1	Tecnólogo Agropecuario
Técnico de la UMATA. 2	Tecnólogo Agropecuario
Tesorera	Ingeniera Industrial
Auxiliar de Tesorería	Bachiller
Auxiliar de SS públicos	Tecnóloga Empresarial
Fontanero Urbano	Primaria
Fontanero Rural	Bachiller
Conductor Volqueta. 1	Primaria
Conductor Volqueta. 2	Primaria
Servicios Varios	Primaria

Uno de los aspectos que afecta a la gestión Municipal, es la carencia de procesos de planificación, lo cual conlleva a la improvisación, la ausencia de fijación de metas, para lograr los resultados esperados en el área de desarrollo institucional que permitan eficiencia en la prestación de los servicios por parte de la administración.

ORGANIGRAMA ADMINISTRATIVO



4.5.1 ANALISIS DE LA ESTRUCTURA DE GESTION

Este análisis se fundamenta en el estudio de la estructura funcional del área financiera, sus métodos y procedimientos, con el fin de determinar si las funciones asignadas se están cumpliendo o no, o si son suficientes para llevar a cabo los objetivos propuestos; así mismo, si los procedimientos son ágiles y oportunos y si existe o no una adecuada coordinación con otras dependencias de la administración.

4.5.2 MÉTODOS

4.5.2.1 Tesorería

- Identificación del empleo

Cargo:	TESORERO GENERAL
Nivel:	Ejecutivo
Jefe Inmediato:	Alcalde
Dependencia:	Tesorería

- Naturaleza de las funciones del cargo

Consiste en las funciones de dirección, coordinación, supervisión y control de las unidades o áreas internas encargadas de ejecutar y desarrollar políticas, planes, programas y proyectos de las entidades.

- Funciones Básicas

- ❖ Dirigir, coordinar y controlar las finanzas del municipio y coordinar las asignaciones y ejecuciones presupuétales de las dependencias de la alcaldía, de acuerdo con las normas legales vigentes.
- ❖ Dirigir, coordinar y controlar el recaudo impositivo del impuesto y propender por la seguridad y buen manejo del tesoro público, de acuerdo con las normas legales y administrativas vigentes.
- ❖ Consolidar los presupuestos de las diferentes dependencias de la alcaldía, controlar la ejecución de presupuesto y consolidar el sistema de contabilidad presupuestaria del municipio.
- ❖ Estudiar, conceptuar y tramitar de acuerdo a la normas legales vigentes todo lo relacionado con el censo de propiedad raíz del municipio de páramo, con miras al recaudo del impuesto predial unificado.
- ❖ Gestionar la tributación o ingresos del tesoro, mediante el recaudo oportuno de los gravámenes por concepto de establecimientos comerciales e industriales del municipio.

- Funciones Específicas

- ❖ Consolidar y preparar el anteproyecto anual de ingresos y gastos del municipio en coordinación con las diferentes dependencias, de acuerdo con las normas legales y administrativas vigentes.
- ❖ Coordinar y controlar la ejecución presupuestal de las diferentes dependencias de la alcaldía, manteniendo informado al señor alcalde al respecto.
- ❖ Colaborar con el señor alcalde en el estudio del proyecto de distribución del presupuesto municipal para que atienda las reales necesidades socioeconómicas del municipio.

- ❖ Sustentar ante el honorable Concejo municipal, el presupuesto presentado por el señor alcalde y explicar su fundamentación.
- ❖ Planificar los recursos del crédito del municipio, en coordinación con la oficina de planeación o de quién haga sus veces.
- ❖ Revisar los sistemas de control establecidos y proponer los cambios necesarios para evitar la evasión y alusión de los tributos municipales.
- ❖ Preparar para el estudio de la alcaldía los proyectos sobre reformas al sistema impositivo.
- ❖ Aprobar las ordenes de pago de las diferentes dependencias de la alcaldía, tomando en cuenta las disposiciones presupuestales respectivas y las normas legales y administrativas vigentes.
- ❖ Gestión de los créditos públicos requeridos ante los organismos pertinentes, de conformidad con las normas vigentes.
- ❖ Emitir documentos de deuda pública a solicitud del Concejo municipal y/o del señor alcalde, con autorización de aquel.
- ❖ Presentar al consejo de gobierno los planes y programas que considere convenientes debe desarrollar la dependencia a su cargo.
- ❖ Evaluar la ejecución de los programas propios de la tesorería.
- ❖ Asesorar al honorable concejo municipal en los proyectos de acuerdo que impliquen erogaciones y compromisos a cargo del municipio, ilustrándolo sobre la situación del tesoro municipal.
- ❖ Custodiar y controlar las especies venales, títulos y demás valores del municipio, que no estén asignados a otra dependencia.
- ❖ Girar cheques del municipio a favor de terceros, fondos especiales y atender la nomina de pensionados y en general todas las cuentas del municipio.
- ❖ Supervisar los ingresos y egresos de los fondos especiales manejados por la tesorería municipal.
- ❖ Ejercer jurisdicción coactiva, por delegación expresa del señor alcalde.

- ❖ Presentar al alcalde los proyectos de decretos y/o acuerdos que estime convenientes en el área de su competencia.
- ❖ Participar en las reuniones del consejo de gobierno.
- ❖ Participar en juntas y/o comités de los cuales forma parte, o haya sido delegado.
- ❖ Atender las convocatorias del honorable concejo municipal y presentar los informes requeridos.
- ❖ Estudiar los acuerdos que apruebe el honorable concejo municipal, que sean de su competencia y pasarlos al despacho del alcalde, con el proyecto de objeciones o con la nota de sanción según el caso.
- ❖ Mantener la disciplina y motivación del personal a su cargo.
- ❖ Diseñar y proponer al jefe de personal o a quién haga sus veces los programas de capacitación requeridos por el personal de la tesorería municipal para el correcto desempeño de sus funciones.
- ❖ Autorizar y controlar los gastos de la tesorería municipal.
- ❖ Presentar a consideración del alcalde los anteproyectos de acuerdo o decretos sobre traslados y adiciones presupuétales.
- ❖ Actuar como secretario del consejo de gobierno.
- ❖ Analizar la información sobre la ejecución mensual de ingresos y gastos del municipio, con el fin de proponer los correctivos necesarios.
- ❖ Estudiar la solicitud de reserva enviada por las diferentes dependencias del municipio para atender el pago de contratos, con sujeción a las normas legales vigentes.
- ❖ Supervisar y controlar la consolidación del sistema de contabilidad presupuestaria y coordinar la presentación oportuna de las ejecuciones presupuétales.
- ❖ Expedir y autorizar los certificados de registro presupuestal.
- ❖ Presentar y preparar el flujo mensualizado de caja.
- ❖ Efectuar la actualización de los avalúos prediales.

- ❖ Elaborar los informes financieros y demás que correspondan al área de desempeño y que sean solicitados por el jefe inmediato.
- ❖ Responder todos los oficios relacionados con el impuesto predial.
- ❖ Promulgar y aplicar las resoluciones emanadas por el instituto geográfico Agustín Codazzi en materia de modificaciones de predios.
- ❖ Refrendar los paz y salvos municipales.
- ❖ Practicar visitas iniciales a los establecimientos inscritos ante la dependencia.
- ❖ Practicar visitas por solicitudes de exclusión del registro, para constatar el no funcionamiento de los establecimientos.
- ❖ Informar oportunamente al jefe inmediato sobre el funcionamiento de establecimientos comerciales, e industriales que no hayan sido registrados ante la dependencia.
- ❖ Elaborar las guías para la movilización del ganado.
- ❖ Asistir a la práctica de operativos a fin de constatar el cumplimiento de las normas y restricciones establecidas.
- ❖ Elaborar diariamente para conocimiento de su jefe inmediato, la relación de impuestos por guías y movilización para el sacrificio de ganado mayor y menor.
- ❖ Promulgar y coordinar semestralmente el inventario general de industria y comercio.
- ❖ Tramitar y radicar las solicitudes de mutaciones.
- ❖ Atender las solicitudes por exclusiones de establecimientos industriales y comerciales verificando las mismas.
- ❖ Practicar visitas a los establecimientos comerciales para verificar el cumplimiento de los requisitos y normas sobre precios, pesas y mediadas.
- ❖ Controlar los precios, pesas y medidas de acuerdo con las disposiciones municipales.
- ❖ Velar por la calidad de los productos y su procedencia.

- ❖ Imponer multas en caso de infracciones a las normas vigentes, de acuerdo a su competencia y facultades delegadas por el señor alcalde.
- ❖ Decomisar pesas y balanzas alteradas.
- ❖ Proponer al señor alcalde, medidas para el control de precios, pesas y medidas.
- ❖ Verificar la fijación de listas autorizadas de precios en lugares visibles de los locales comerciales.
- ❖ Mantener debidamente actualizados los listados de industria y comercio.
- ❖ Notificar a los propietarios de los establecimientos comerciales e industriales del municipio, acerca del atraso tributario correspondiente a industria y comercio.
- ❖ Diligenciar el sellamiento de los establecimientos comerciales e industriales que no cumplan con las normas y restricciones establecidas.
- ❖ Contestar los requerimientos y avisos de observación que envíe la contraloría a la tesorería, ajustándose al cumplimiento de las normas fiscales vigentes.
- ❖ Registrar diariamente los saldos de las cuentas especiales y los fondos comunes.
- ❖ Diligenciar las remesas para entidades de seguridad social y pensional.
- ❖ Elaborar diariamente el arqueo de caja, boletín diario de fondos comunes y relación de cheques girados.
- ❖ Clasificar las compras de acuerdo a la cuantía y disponibilidad presupuestaria, según las normas vigentes.
- ❖ Mantener actualizado el registro de proveedores del municipio de Páramo y dar cumplimiento a las publicaciones de que trata el artículo 51 de la ley 190 de 1.995.
- ❖ Realizar las demás funciones que le asigne su jefe inmediato, que tengan relación con la naturaleza del cargo y con el área de su desempeño.

- Requisitos

Título universitario o título de tecnólogo especializado o título de tecnólogo o de formación técnica profesional; o (diploma de bachiller en cualquier modalidad. Para este último caso, además curso específico mínimo de sesenta horas relacionadas con las funciones del cargo.

La experiencia laboral mínima de un año.²

² Decreto No. 09 de junio 15 de 1.999. Manual de funciones y requisitos, sistema de nomenclatura y clasificación de empleos del municipio de Páramo.

4.6 Análisis de la Estructura Fiscal

4.6.1 Proyección de Ingresos y Gastos a Precios Corrientes (1996 – 1998)

Esquema de Operaciones Efectivas	1996 (\$000)	1997 (\$000)	1998 (\$000)
A. INGRESOS CORRIENTES	217.932	187.741	209.982
1. Ingresos Tributarios	51.812	46.069	65.876
1.1 Predial Unificado	45.864	41.447	61.087
1.2 Industria y Comercio	1.732	812	1.086
1.3 Otros Tributarios	4.395	3.809	3.721
2. Ingresos No Tributarios	14.396	14.424	28.259
2.1 Ingresos de la propiedad	8.935	8.642	17.903
2.1.1 Venta de Bienes y Servicios	5.774	6.863	14.898
2.1.2 Rentas Contractuales	3.160	1.778	3.004
2.2 Otros No Tributarios	5.461	5.781	10.355
3. Transferencias Corrientes	151.723	127.248	115.845
3.1 Del Gobierno Nacional	151.723	127.248	115.845
3.1.1 Participación I.C.N Libre Asignación	151.723	127.248	115.845
3.1.2 Otros Aportes Nacionales	-0-	-0-	-0-
3.2 Departamentales	-0-	-0-	-0-
B. GASTOS CORRIENTES	142.187	165.814	189.441
1. Gastos de Funcionamiento	95.192	118.249	133.181
1.1 Servicios Personales	38.470	59.211	60.170
1.2 Transferencia Nómina	6.138	10.660	14.853
1.3 Pagos Generales	50.538	48.366	58.157
2. Intereses Deuda	7.947	5.237	4.417
2.1 Interna	7.947	5.237	4.417
3. Transferencia a otras Entidades	39.048	42.327	51.841
3.1 Nacionales	-0-	-0-	-0-
3.2 Departamentales	-0-	-0-	-0-
3.3 Municipales	39.048	42.327	51.841
3.4 Otros	-0-	-0-	-0-
C. DÉFICIT O AHORRO CTE (A - B)	75.744	21.927	20.541

D. INGRESOS DE CAPITAL	535.865	968.606	745.626
1. Transferencia Forzosa Inversión	260.482	402.952	435.801
2. Recursos del Balance	-0-	184.274	121.564
3. Otros	275.383	381.380	188.261

E. PAGO DE CAPITAL	427.335	868.969	417.292
1. Inversión	426.723	868.632	416.684
2. Otros	612	337	608

F. SUPERÁVIT O DÉFICIT (C + D - E)	184.274	121.564	384.875
---	---------	---------	---------

G. FINANCIAMIENTO	(25.488)	139.048	(17.670)
1. Crédito Interno (a-b)	(25.488)	139.048	(17.670)
a. Desembolsos	6.300	160.000	-0-
b. Amortizaciones	31.788	20.951	17.670

4.6.2 Análisis Cuantitativo

4.6.2.1 Deflactación y Proyección de Ingresos y Gastos a Precios Constantes de 1996

Esquema de Operaciones Efectivas	1996(\$000) Deflac 1.00	1997(\$0) Deflac 1.1839	1998(\$000) Deflac 1.3610
A. INGRESOS CORRIENTES	217.932	158.565	154.274
1. Ingresos Tributarios	51.812	38.909	48.399
1.1 Predial Unificado	45.684	35.006	44.880
1.2 Industria y Comercio	1.732	686	784
1.3 Otros Tributarios	4.395	3.217	2.734
2. Ingresos No Tributarios	14.396	12.182	20.762
2.1 Ingresos de la propiedad	8.935	7.299	13.153
2.1.1 Venta de Bienes y Servicios	5.774	5.796	10.946
2.1.2 Rentas Contractuales	3.160	1.502	2.207
2.2 Otros No Tributarios	5.461	4.883	7.608
3. Transferencias Corrientes	151.723	107.473	85.112
3.1 Del Gobierno Nacional	151.723	107.413	85.112
3.1.1 Participación I.C.N Libre Asignación	151.723	107.473	85.112
3.1.2 Otros Aportes Nacionales	-0-	-0-	-0-
3.2 Departamentales	-0-	-0-	-0-
B. GASTOS CORRIENTES	142.187	140.046	139.182
1. Gastos de Funcionamiento	95.192	99.872	97.848
1.1 Servicios Personales	38.470	50.018	44.207
1.2 Transferencia Nómina	6.183	9.004	10.913
1.3 Pagos Generales	50.538	40.849	42.728
2. Intereses Deuda	7.947	4.423	3.245
2.1 Interna	7.947	4.423	3.245
3. Transferencia a otras Entidades	39.048	35.749	38.088
3.1 Nacionales	-0-	-0-	-0-
3.2 Departamentales	-0-	-0-	-0-
3.3 Municipales	39.048	35.749	38.088
3.4 Otros	-0-	-0-	-0-
C. DÉFICIT O AHORRO CTE (A –B)	75.744	18.519	15.091

DIAGNOSTICO E.O.T MUNICIPIO DE PARAMO – SANTANDER.

D. INGRESOS DE CAPITAL	535.865	818.148	547.851
1. Transferencia Forzosa Inversión	260.482	340.331	320.183
2. Recursos del Balance	-0-	155.649	89.319
3. Otros	275.383	322.112	138.315

E. PAGO DE CAPITAL	427.335	733.927	306.584
1. Inversión	426.723	733.642	306.138
2. Otros	612	285	446

F. SUPERÁVIT O DÉFICIT (C + D - E)	184.274	102.680	256.337
---	---------	---------	---------

G. FINANCIAMIENTO	(25.488)	117.449	(12.939)
1. Crédito Interno (a-b)	(25.488)	117.449	(12.939)
a. Desembolsos	6.300	135.146	-0-
b. Amortizaciones	31.788	17.696	12.939

4.6.3 Participaciones

4.6.3.1 Promedio de Participación

Esquema de Operaciones Efectivas	1996 %	1997 %	1998 %	Promedio Participación %
A. INGRESOS CORRIENTES	100	100	100	100
1. Ingresos Tributarios	23.8	24.5	31.4	26.6
1.1 Predial Unificado	89	90	93	91
1.2 Industria y Comercio	3	2	2	2
1.3 Otros Tributarios	8	8	5	7
2. Ingresos No Tributarios	6.6	7.7	13.5	9.3
2.1 Ingresos de la propiedad	62	60	63	62
2.1.1 Venta de Bienes y Servicios	65	79	83	76
2.1.2 Rentas Contractuales	35	21	17	24
2.2 Otros No Tributarios	38	40	37	38
3. Transferencias Corrientes	69.6	67.8	55.2	64.2
3.1 Del Gobierno Nacional	100	100	100	100
3.1.1 Participación I.C.N Libre Asignación	100	100	100	100
3.1.2 Otros Aportes Nacionales	-0-	-0-	-0-	-0-
3.2 Departamentales	-0-	-0-	-0-	-0-
B. GASTOS CORRIENTES	100	100	100	100
1. Gastos de Funcionamiento	66.9	71.3	70.3	69.5
1.1 Servicios Personales	40	50	45	45
1.2 Transferencia Nómina	6	9	11	9
1.3 Pagos Generales	54	41	44	46
2. Intereses Deuda	5.6	3.2	2.3	3.7
2.1 Interna	100	100	100	100
3. Transferencia a otras Entidades	27.5	25.3	27.4	26.7
3.1 Nacionales	-0-	-0-	-0-	-0-
3.2 Departamentales	-0-	-0-	-0-	-0-
3.3 Municipales	100	100	100	100
3.4 Otros	-0-	-0-	-0-	-0-
C. DÉFICIT O AHORRO CTE (A - B)	-0-	-0-	-0-	-0-

DIAGNOSTICO E.O.T MUNICIPIO DE PARAMO – SANTANDER.

D. INGRESOS DE CAPITAL	100	100	100	100
1. Transferencia Forzosa Inversión	48.6	41	58	49
2. Recursos del Balance	-0-	19	16	12
3. Otros	51.4	40	26	39

E. PAGO DE CAPITAL	100	100	100	100
1. Inversión	99	99	99	99
2. Otros	1	1	1	1

F. SUPERÁVIT O DÉFICIT (C + D - E)	-0-	-0-	-0-	-0-
---	-----	-----	-----	-----

G. FINANCIAMIENTO	-0-	-0-	-0-	-0-
1. Crédito Interno (a-b)	-0-	-0-	-0-	-0-
a. Desembolsos	-0-	-0-	-0-	-0-
b. Amortizaciones	-0-	-0-	-0-	-0-

4.6.4 Variaciones

4.6.4.1 Promedio de Variación

4.6.4.1.1 Tasa de Crecimiento

Esquema de Operaciones Efectivas	Variación 97/96	Variación 98/97	Promedio variación %	Tasa de Crecimiento %
A. INGRESOS CORRIENTES	-0.27	-0.02	-92.6	-16
1. Ingresos Tributarios	-0.24	0.24	-76	-3
1.1 Predial Unificado	-0.23	0.28	-75	-1
1.2 Industria y Comercio	-0.60	0.14	-71	-33
1.3 Otros Tributarios	-0.26	-0.15	-80	-21
2. Ingresos No Tributarios	-0.15	0.70	-67	20
2.1 Ingresos de la propiedad	-0.18	0.80	-62	21
2.1.1 Venta de Bienes y SS	0.004	0.88	-94	38
2.1.2 Rentas Contractuales	-0.52	0.46	-51	-16
2.2 Otros No Tributarios	-0.10	0.55	-76	18
3. Transferencias Corrientes	-0.29	-0.20	-76	-25
3.1 Del Gobierno Nacional	-0.29	-0.20	-76	-25
3.1.1 Participación I.C.N L, A	-0.29	-0.20	-76	-25
3.1.2 Otros Aportes Nacionales	-0-	-0-	-0-	-0-
3.2 Departamentales	-0-	-0-	-0-	-0-
B. GASTOS CORRIENTES	-0.015	-0.006	-37	-1
1. Gastos de Funcionamiento	0.049	-0.02	-97	1
1.1 Servicios Personales	0.30	-0.11	-81	7
1.2 Transferencia Nómina	0.45	0.21	-69	33
1.3 Pagos Generales	-0.19	0.04	-91	-8
2. Intereses Deuda	-0.44	-0.26	-66	-36
2.1 Interna	-0.44	-0.26	-66	-36
3. Transferencia a otras Entidades	-0.08	0.06	-93	-1
3.1 Nacionales	-0-	-0-	-0-	-0-
3.2 Departamentales	-0-	-0-	-0-	-0-
3.3 Municipales	-0.08	0.06	-93	-1
3.4 Otros	-0-	-0-	-0-	-0-
C. DÉFICIT O AHORRO CTE (A - B)	-0.75	-0.18	-63	-55

DIAGNOSTICO E.O.T MUNICIPIO DE PARAMO – SANTANDER.

D. INGRESOS DE CAPITAL	0.53	0.33	-58	1.1
1. Transferencia Forzosa Inversión	0.31	-0.05	-87	11
2. Recursos del Balance	-0-	-0.43	-0-	-0-
3. Otros	0.17	-0.57	-69	-29

E. PAGO DE CAPITAL	0.71	-0.58	-36	-15
1. Inversión	0.71	-0.58	-36	-15
2. Otros	-0.53	0.56	-45	-14.6

F. SUPERÁVIT O DÉFICIT (C + D - E)	-0.44	1.49	-19	18
---	-------	------	-----	----

G. FINANCIAMIENTO	-0-	-0-	-0-	-0-
1. Crédito Interno (a-b)	-0-	-0-	-0-	-0-
a. Desembolsos	-0-	-0-	-0-	-0-
b. Amortizaciones	-0-	-0-	-0-	-0-

4.7 INDICADORES

4.7.1 Ingresos Tributarios

4.7.1.1 Crecimiento Real del Recaudo

Los ingresos tributarios presentan una tendencia decreciente (-3%), en el periodo trianual (96-98), es decir se aprecia una pérdida en la capacidad adquisitiva del recaudo, como una consecuencia directa de:

- El decrecimiento real del impuesto predial unificado (-1%)
- El notorio decrecimiento del (-33 %) en el impuesto de industria y comercio.
- El decrecimiento del (-21%) en el ítem de otros tributarios.

En cuanto a los ingresos no tributarios, hay una tendencia creciente del (20%), guarismo que equipara al nivel inflacionario promedio para el periodo (96-98). Así mismo, se resalta el aporte en lo que respecta a la venta de bienes y servicios (38%); en contraste con el notorio decrecimiento de las rentas contractuales (-16%) para el periodo de análisis en mención.

Respecto a las transferencias corrientes se nota un decrecimiento (-25%), que como es obvio, acompañado de una pérdida en la capacidad adquisitiva si lo comparamos con los niveles históricos para este periodo de la inflación.

4.7.1.2 Participación del impuesto en los ingresos territoriales y en los ingresos corrientes.

Con base en las participaciones obtenidas para cada uno de los rubros en las ejecuciones presupuétales de ingresos clasificados en el esquema de operaciones efectivas durante los años 1996 – 1998, se observa que dentro de los ingresos corrientes, las transferencias corrientes participan en promedio con una cifra significativa del 64.2%, seguida de los ingresos tributarios (26.6%) y de los ingresos no tributarios 9.3%. Al observarlos de manera más detallada se denota que dentro de los ingresos tributarios el ítem de mayor aporte es el impuesto predial (91%), seguido de los otros tributarios (7%).

Así mismo en los Ingresos No Tributarios el impuesto a la propiedad participa con el 62% y los ingresos no tributarios con el 38%.

En las transferencias corrientes la participación del gobierno nacional en cuanto a los ingresos corrientes de libre asignación alcanza una participación del 100%,

Respecto a los gastos corrientes, se detecta la alta participación en promedio de los gastos de funcionamiento con un 69.6% y al cual le participan para alcanzar este guarismo:

- Servicios personales 45%
- Pagos Generales 46%
- Transferencias de nómina 9%

4.7.1.3 Rendimiento de los Recaudos

$$\text{Costo de recaudación impuesto/1998} = \frac{\$ 12.054.192}{\$ 65.876.000} = 0.18 = 18\%$$

$$\text{Recaudo de Ingresos Tributarios/1998} = \$ 65.876.000$$

El recaudo de impuestos es rentable dado que el costo de recaudación 18% para el funcionamiento de la tesorería; es menor del 20% del valor recaudado (Predial, Industria y Comercio, Degüello de ganado menor y Otros tributarios).

4.7.1.4 Esfuerzo Fiscal Global

$$\text{Recaudo efectivo Impuesto Predial} = \frac{\$ 65.876.000}{\$ 83.483.883} = 79\%$$

$$\text{Recaudo Potencial Impuesto} = \$ 83.483.883$$

Por cada \$100 potenciales de recaudo el Municipio percibe la suma de \$79, lo que nos demuestra la falta de políticas de recaudo, aún de incrementar este nivel.

4.7.1.5. Carga Tributaria Percápita

$$\text{Recaudo Total ingresos Tributarios/1998} = \frac{\$ 65.876.000}{2.802} = \$ 23.510$$

$$\text{Población Total Municipio} = 2.802$$

Cada habitante paga la suma de \$23.510 por ingresos tributarios (Predial, Industria y Comercio, Degüello de ganado menor y Otros tributarios).

4.7.2 Ingresos No Tributarios

4.7.2.1 Transferencias

$$\text{Grado de Dependencia} = \frac{\text{Monto transferencias Corrientes}}{\text{Total de Ingresos Corrientes}} = \frac{\$115.845.000}{\$209.982.000}$$

$$\text{Grado de Dependencia} = 55 \%$$

Se clarifica el debilitamiento de la capacidad del Municipio de Páramo para generar mayores recursos, dado que sus ingresos corrientes dependen en un 55% de los recursos provenientes del gobierno central.

4.7.3 Gastos de Funcionamiento

Los gastos de funcionamiento son el 69% en promedio sobre la participación sobre los gastos corrientes. Dentro de los cuales se destacan los servicios personales (45%) conformado por sueldos, primas, indemnizaciones, bonificaciones y subsidios.

El aporte de los pagos generales es del 46%, el cual lo conforman la compra de materiales, suministros, viáticos, gastos de viaje, servicios públicos, mantenimiento, seguro y comestibles.

Tabla No. 76 Financiamiento de los Gastos de Funcionamiento

NUMERAL	TASA DE CRECIMIENTO
Gastos de Funcionamiento	1%
Ingresos Corrientes	- 16%

Al comparar la tasa de crecimiento de los gastos de funcionamiento 1% respecto a los ingresos corrientes (-16%); se vislumbran falencias por un posible desfinanciamiento, dada la tendencia creciente de los gastos de funcionamiento en comparación con el decrecimiento en los ingresos corrientes.

4.7.3.1 Participación de los gastos de Funcionamiento en los ingresos corrientes

$$= \frac{\text{Gastos de Funcionamiento}}{\text{Total de Ingresos Ctes.}} = \frac{\$133.181.000}{\$209.982.000} = 54\%$$

De cada \$100 que el Municipio percibe por concepto de ingresos corrientes destina \$ 54 para cubrir los gastos de funcionamiento.

4.7.3.2 Gastos de Funcionamiento Percápita

$$= \frac{\text{Total Gastos de Funcionamiento}}{\text{Población Total Municipio}} = \frac{\$133.181.000}{2.802} = \$ 47.531$$

Cada habitante de Páramo debe contribuir con la suma de \$47.531 para cubrir los gastos de funcionamiento del Municipio.

4.7.3.3 Participación en Gastos Totales

$$= \frac{\text{Gastos de Funcionamiento}}{\text{Gastos Totales (Cte. +inv)}} = \frac{\$133.181.000}{\$606.125.000} = 22\%$$

Del total de gastos (Cte. + inv) el Municipio asigna para funcionamiento el 22%, permitiendo a la administración municipal destinar recursos por el 78%, cifra significativa para la inversión social.

4.7.4 Déficit o Ahorro Corriente

Tabla No. 77 Déficit o Ahorro Corriente

AÑO	DÉFICIT O AHORRO (\$000)
1996	75.744
1997	21.927
1998	20.541

En los 3 años de análisis se presenta un ahorro; lo que denota una tendencia positiva, en los recursos económicos para destinarlos a la inversión social ó para apalancar recursos de crédito en un momento dado. Pese a esto, se recomienda desarrollar políticas para fortalecer el esfuerzo fiscal y disminuir los excesivos gastos generales y de servicios personales y evitar los altos niveles de endeudamiento en un futuro.

4.7.5 Inversión

Tabla No. 78 Inversión

RUBRO	TASA DE CRECIMIENTO % (1996 – 1998)
Inversión	-15
Gastos Corrientes	-1
Ingresos de Capital	1.1

La inversión presenta una tendencia decreciente del -15%; muy inferior a los niveles tendenciales decrecientes de los gastos corrientes (-1%) y superior a la tendencia creciente de los ingresos de capital (1.1%)

4.7.5.1. Inversión Percápita

Pagos de Inversión Ejecutados = \$ 416.684.000 = \$149.000

Población Total del Municipio 2.802

El Municipio invierte por cada habitante la suma de \$149.000 que comparada con la carga Percápita \$ 23.510, se observa tan solo una retribución del 16%.

4.7.6 Capacidad de Pago Municipio de Páramo

Tabla No. 79 Capacidad de Pago del Municipio de Páramo

CONCEPTO	1998 Ejecutado (\$000)	1999(\$000) Ajuste inflación al 16%	2000(\$000) Ajuste inflación al 16%	2001(\$000) Ajuste inflación al 16%
A. INGRESOS CORRIENTES				
1. Ingresos Tributarios	65.894	76.437	88.667	102.854
• Predial unificado	61.087	70.861	82.199	95.350
• Industria y Comercio	1.086	1.260	1.461	1.695
• Otros	3.721	4.316	5.007	5.808
2. Ingresos No Tributarios	579.903	672.687	780.317	905.168
• Tasas y Derechos	14.898	17.282	20.047	23.254
• Rentas Contractuales	3.004	3.485	4.042	4.689
• Participación I.C.N	551.646	639.909	742.295	861.062
• Otros No Tributarios	10.355	12.012	13.934	16.163
3. Otros Ingresos	121.752	141.232	163.829	190.042
• Recursos del Balance	121.564	141.014	163.576	189.749
• Rendimientos Financieros	188	218	253	293
TOTAL INGRESOS CORRIENTES	767.549	890.357	1032.814	1198.064
B. GASTOS DE FUNCIONAMIENTO				
1. Servicios Personales (incluido Inv.)	116.170	134.757	156.318	181.329
2. Gastos Generales	58.157	67.462	78.256	90.777
3. Transferencia Nómina	14.853	17.229	19.986	23.184
4. Otras transferencias Pagadas	51.841	60.135	69.757	80.918
TOTAL GASTOS DE FUNCIONAMIENTO (1+2+3+4)	241.021	279.584	324.318	376.209

4.7.6.1 Servicio de la Deuda

En la actualidad la relación interés /ahorro operacional, es del orden del 41%, lo que denota una situación de semáforo verde para acceder a cierto nivel de empréstito según los preceptos de la ley 358/98 y su decreto reglamentario No.696 de 1997.

Sin embargo se puede calcular la proyección de la capacidad de pago para el Municipio de Páramo; mediante el siguiente ejercicio práctico de endeudamiento.

EJEMPLO:

V/r Desembolso: \$700.000.000
 Interés: 18 A.V.
 Plazo: 10 años

Fecha Desembolso: Año 2002
 Tiempo de Gracia: 1 año

AÑO	Capital (\$000)	Interés(\$000)	Total a Pagar(\$000)	Saldo (\$000)
2002	70.000	126.000	196.000	630.000
2003	70.000	113.400	183.400	560.000
2004	70.000	100.800	170.800	490.000
2005	70.000	88.200	158.200	420.000
2006	70.000	75.600	145.600	350.000
2007	70.000	63.000	133.000	280.000
2008	70.000	50.400	120.400	210.000
2009	70.000	37.800	107.800	140.000
2010	70.000	25.200	95.200	70.000
2011	70.000	12.600	82.600	-0-

DIAGNOSTICO E.O.T MUNICIPIO DE PARAMO – SANTANDER.

CONCEPTO	2002 Ajustad (\$000)	2003 Ajustado (\$000)	2004 Ajustado (\$000)	2005 Ajustado (\$000)	2006 Ajustado (\$000)	2007 Ajustado (\$000)	2008 Ajustado (\$000)	2009 Ajustado (\$000)	2010 Ajustado (\$000)	2011 Ajustad o (\$000)	2012 Ajustado (\$000)
A. Ingresos Corrientes											
(+) Ing. Tributarios	119.311	131.242	144.366	158.803	174.683	192.151	211.367	232.503	255.754	281.329	309.462
(+) Ing. No Tributarios	1049.995	1154.994	1270.494	1397.543	1537.298	1691.027	1860.130	2046.143	2250.757	2475.833	2723.417
(+) Otros Ingresos	220.449	242.494	266.743	293.418	322.759	355.035	390.539	429.593	472.552	519.807	571.788
TOTAL Ing Ctes	1389.755	1528.730	1681.603	1849.763	2034.740	2238.214	2462.035	2708.239	2979.063	3276.969	3604.666
B. Gastos de Funcionamiento	436.402	480.042	528.046	580.851	638.936	702.830	773.113	850.424	935.466	1029.013	1131.914
Ahorro operacional (A – B)	953.353	1048.688	1153.557	1268.912	1395.804	1535.384	1688.922	1857.815	2043.597	2247.956	2472.752
(+) Intereses Deuda, pagados y causados durante la vigencia a LP y CP.	-0-	126.000	113.400	100.800	88.200	75.600	63.000	50.400	37.800	25.200	12.600
(+) Interés de los recursos del crédito a solicitar	-0-	-0-	-0-	-0-	-0-	-0-	-0-	-0-	-0-	-0-	-0-
TOTAL INTERESES	-0-	126.000	113.400	100.800	88.200	75.600	63.000	50.400	37.800	25.200	12.600
Indicador = <u>Interés</u> Ahorro operacional	-0-	9.5%	7.8%	6.3%	5%	3.9%	2.9%	2.1%	1.5%	0.9%	0.4%
(+) Saldo deuda a 31 de Dic del año anterior	-0-	630.000	560.000	490.000	420.000	350.000	280.000	210.000	140.000	70.000	-0-
(+) Nuevos Desembolsos	-0-	700.000	-0-	-0-	-0-	-0-	-0-	-0-	-0-	-0-	-0-
(+) Desembolsos Nuevos Créditos	-0-	-0-	-0-	-0-	-0-	-0-	-0-	-0-	-0-	-0-	-0-
(-) Amortización a la fecha	-0-	70.000	70.000	70.000	70.000	70.000	70.000	70.000	70.000	70.000	70.000
TOTAL SALDO DEUDA	-0-	630.000	560.000	490.000	420.000	350.000	280.000	210.000	140.000	70.000	-0-
Indicador = <u>Saldo Deuda</u> Ingresos Corrientes	-0-	41%	33%	26%	21%	15%	11%	7.7%	4.7%	2.1%	-0-

Observando el desarrollo del ejercicio de la proyección del servicio a la deuda; una vez ajustado el presupuesto de 2.000 a la meta inflacionaria, se calculan los índices de capacidad de pago para cada vigencia (2002-2012) en donde se denota una situación de semáforo en verde en la relación interés /ahorro operacional ya que el indicador es del 41%, en todo el periodo de análisis lo que augura que se pueden contratar a otros empréstitos sobre todo a partir del año 2002 previa programación de desembolsos y proyección del servicio de la deuda.