



Alcaldía de Circasia
Nit 890.001.044-8



PLAN INTEGRAL UNICO

Comité Técnico:

Secretaria de Planeación y Plan de Salud Territorial,
Secretaria de Gobierno, Asuntos Sociales y Acción
Social.

CIRCASIA QUINDIO
2008 – 2011

“Circasia, un hogar para disfrutar la vida”

Carrera 14 No 6 – 37 PBX(6) 7584183 . Fax (6) 7586963 Circasia-Quindío
www.circasia-quindio.gov.co . e-mail: alcaldia@circasia-quindio.gov.co



Alcaldía de Circasia

Nit 890.001.044-8



INTRODUCCION

FINALIDAD

OBJETIVO

I. CAPITULO : CARACTERIZACION DEL MUNICIPIO DE SOACHA

- i. Contexto Municipal
- ii. Ubicación General Del Municipio
- iii. Perfil Demográfico Del Municipio De Soacha

II. CAPITULO : CARACTERIZACIÓN DEL DESPLAZAMIENTO EN EL MUNICIPIO DE SOACHA

- i. Antecedentes
- ii. Tipificación Del Desplazamiento en Soacha
- iii. Autores Del Desplazamiento
- iv. Recepción Población Desplazada.
- v. Ubicación De La Población Desplazada En Soacha
- vi. Perfil Demográfico y Socioeconómico De La Población Desplazada
- vii. Necesidades y Prioridades Para La Atención De La Población Desplazada (Demanda)

III. CAPITULO : OFERTA INSTITUCIONAL

IV. CAPITULO : PLANIFICACIÓN ESTRATEGICA

- i. Esquema Para La Construcción Del PIU
- ii. Esquema Para La Construcción De Los Planes De Acción

V. CAPITULO : FLUJOS DE COMUNICACION, INSTANCIAS DE TOMA DE DECISIONES FORMAS DE COORDINACIÓN

VI. CAPITULO : SEGUIMIENTO Y EVALUACIÓN:

VII. CAPITULO : CONCLUSIONES Y RECOMENDACIONES

"Circasia, un hogar para disfrutar la vida"



Alcaldía de Circasia

Nit 890.001.044-8



PLAN INTEGRAL UNICO DE ATENCIÓN A LA POBLACIÓN DESPLAZADA MUNICIPIO DE CIRASIA (Q)

INTRODUCCIÓN

El conflicto armado, las pocas oportunidades, la inequidad son unos de los factores que ponen en riesgo y dejan en un alto grado de vulnerabilidad a la población que permanentemente se ve expuesta a la violación de sus derechos y es allí cuando no tienen más alternativa que emigrar a otras ciudades en busca de una mejor calidad de vida pasando a ser personas en situación de desplazamiento y con una pérdida total de identidad en espera de una protección humanitaria del departamento receptor. Es por tal razón que el Gobierno Nacional genera todos los mecanismos posibles para mitigar la expulsión y por ende la recepción pero paralelamente en su prioridad de proteger a la población en situación de desplazamiento reglamenta su intervención por medio de la Ley 387 de 1997 partiendo del concepto *"Toda persona que se ha visto forzada a migrar dentro del territorio nacional abandonando su localidad de residencia o actividades económicas habituales, porque su vida, su integridad física, su seguridad o libertad personal han sido vulneradas o se encuentran directamente amenazadas, con ocasión de cualquiera de las siguientes situaciones: conflicto armado interno, disturbios y tensiones interiores, violencia generalizada, violaciones masivas de los derechos humanos, infracciones al derecho internacional humanitario u otras circunstancias emanadas de las situaciones anteriores que puedan alterar o alteren drásticamente el orden público"*. De la misma manera el Gobierno Nacional ante la responsabilidad que le compete por la eventual y permanente vulneración de los derechos fundamentales, reglamenta lo que se entiende por situación de desplazado, bajo los principios de subsidiaridad, complementariedad, descentralización y concurrencia, además establece el SISTEMA NACIONAL DE ATENCIÓN INTEGRAL A LA POBLACIÓN DESPLAZADA (SNAIPD), cuya orientación es la de un trabajo intersectorial (privado y público) para andar esfuerzos y movilizar eficazmente todos los recursos técnicos, administrativos y financieros con el apoyo y coordinación de ACCIÓN SOCIAL la cual en enlace con las entidades territoriales van en pro de fortalecer y consolidar los Comités Municipales y Departamentales para la Atención Integral a la Población Desplazada, en tanto mecanismos de apoyo territorial al sistema y escenarios de concertación, planeación y decisión, definidos legalmente en su conformación y funciones (Artículos 7 y 8 de la Ley 387 de 1997 y 29 y 33 del decreto 2569 de 2000, decreto 250 del 7 de febrero de 2005) esenciales para la ejecución de la política de atención integral a la población desplazada. En consecuencia y teniendo en cuenta la falta de capacidad de respuesta para la atención integral por parte de las entidades del estado, las organizaciones de población en situación de desplazamiento se movilizaron para exigir que el Estado asumiera una política coherente para el restablecimiento de sus derechos, mediante la presentación de acciones de tutela; producto de ello, la Corte Constitucional promulgó la Sentencia de Tutela T-025 en febrero de 2004, por la cual se ordenó a las entidades del Estado la formulación de políticas y asignaciones presupuestales acordes para garantizar el goce efectivo de los derechos de la

"Circasia, un hogar para disfrutar la vida"

Carrera 14 No 6 – 37 PBX(6) 7584183 . Fax (6) 7586963 Circasia-Quindío

www.circasia-quindio.gov.co . e-mail: alcaldia@circasia-quindio.gov.co



Alcaldía de Circasia

Nit 890.001.044-8



población afectada y en consecuencia los comités municipales y departamentales se han movilizado para apoyar, diseñar y ejecutar metodologías con el fin de estructurar y consolidar el trabajo de las entidades que lo conforman a través de la formulación del Plan Integral Único (PIU).o comunitario a partir de la mesa sectorial para establecer prioridades y proyectar en concordancia intersectorial la intervención.

PIU que para el municipio de Circasia es de vital importancia, ya que siendo un municipio receptor más que expulsor es relevante para dar cumplimiento y asumir la responsabilidad social con su población en situación de desplazamiento; se parte de un trabajo comunitario en mesa sectorial realizada el 14 de febrero de 2008 en la casa de la cultura de nuestro municipio en la cual se establecen prioridades las cuales son una herramienta básica para generar las acciones e intervenciones con población en situación de desplazamiento acordes a sus necesidades y a la capacidad de respuesta de Circasia, aportando al objetivo de la administración de este cuatrenio "CIRCASIA, UN HOGAR PARA DISFRUTAR LA VIDA".

FINALIDAD

Apoyar y establecer mecanismos de articulación intersectorial en pro del bienestar y calidad de vida de la población en situación de desplazamiento además de la recuperación de sus derechos civiles, políticos, culturales, sociales y económicos, mediante el desarrollo y ejecución de las acciones y estrategias diseñadas en el PIU, que permitan dar respuesta a las fases de atención: Prevención y protección, atención humanitaria de emergencia y estabilización, esta intervención se efectuará con el concurso de las entidades del SNAIPD, la participación y el compromiso de la comunidad sujeto.

OBJETIVO:

Diseñar y planear acciones de coordinación y articulación intersectorial apoyadas transversalmente en el plan de desarrollo de nuestro municipio a partir de la intervención que permita dar respuesta oportuna, con un PIU coherente, aplicable y eficaz; reflejado en una atención e intervención oportuna con calidad a los hogares en situación de desplazamiento en las diferentes fases de atención.

"Circasia, un hogar para disfrutar la vida"

Carrera 14 No 6 – 37 PBX(6) 7584183 . Fax (6) 7586963 Circasia-Quindío
www.circasia-quindio.gov.co . e-mail: alcaldia@circasia-quindio.gov.co



Alcaldía de Circasia

Nit 890.001.044-8



I. CAPITULO : CARACTERIZACIÓN DEL MUNICIPIO DE CIRCASIA

“Circasia, un hogar para disfrutar la vida”

Carrera 14 No 6 – 37 PBX(6) 7584183 . Fax (6) 7586963 Circasia-Quindío
www.circasia-quindio.gov.co . e-mail: alcaldia@circasia-quindio.gov.co



Alcaldía de Circasia

Nit 890.001.044-8



1. CONTEXTO GEOGRAFICO



"Circasia, un hogar para disfrutar la vida"

Carrera 14 No 6 – 37 PBX(6) 7584183 . Fax (6) 7586963 Circasia-Quindío
www.circasia-quindio.gov.co . e-mail: alcaldia@circasia-quindio.gov.co



Alcaldía de Circasia

Nit 890.001.044-8



1.1. UBICACIÓN GEOGRAFICA Y LÍMITES

El Municipio de Circasia se encuentra ubicado en la parte central norte del departamento del Quindío a 4° y 37' 53" de latitud norte, a 75° y 38' minutos longitud oeste, en la vertiente de la cordillera central con una altura sobre el nivel del mar entre 1300 y 2000 metros, la temperatura promedio es 17° y con una distancia a la capital de 12 Kilómetros.

La superficie del municipio en su totalidad es de 91.37 km² divididos en 2.30 Km² área urbana y 89.07 km² área rural.

Circasia limita al norte con el municipio de Filandia, con una distancia de 17 km; al sur con Armenia, a 12 Km, por el oriente Salento a 15 km y por el occidente con Montenegro a 14 km.

1.2. ANTECEDENTES DEL ÁMBITO TEMPORAL

El Municipio como muchos pueblos del viejo Caldas, fue colonizada por los arrieros Antioqueños y Caldenses, quienes a lomo de mula recorrieron grandes distancias con el propósito de llegar a nuevas tierras que ofrecieran mejor porvenir.

Circasia fue creada por José María Arias, Pablo Emilio Mora, Rafael Marín, Eпитacio Marín, Isidoro Henao, Jesús Henao, Juan Cardona, Javier arias y José Peláez; quienes formaron la junta agraria y pobladora como miembros de las familias pioneras en la construcción del pueblo en el paraje de la plancha es de anotar que Circasia en 1884 fue creada como corregimiento de Salento, 1892 fue fundada y en 1906 erigida municipio; llegando familias enteras, quienes en compañía de la colonia alemana residente en comarcas vecinas, diseñaron el pueblo trazando carreras, calle, construyendo la iglesia, la escuela para hombres, el cementerio, algunos locales para el comercio y las viviendas en un área destinada de 120 hectáreas cuadradas. En 1892 se inicio con 2000 habitantes, creciendo a 6000 en 1910, a 11358 en el año de 1931.

1.3. DISTRIBUCIÓN GEOGRÁFICA Y POLÍTICA

En su división territorial la cabecera municipal cuenta con 40 barrios: Centro, Simón Bolívar, San Vicente, Obrero, Tres Esquinas, Humberto Martínez, Quebrada las Yeguas, Francisco Londoño, La Cultura, Alto de La Taza, Alto de la Cruz, Bajos de la Cruz, Rincón Santo, San José, La Paz, Las Mercedes, La Pilastra, El Bosque, Pedro Pablo Bello, Santa Helena, Villa Aleida, La Pista, Camilo Torres, Villa Nohemí, Fundadores, La Milagrosa, Adeco, Mirador, Camilo Duque, Ciudad Libre, Cooperativo, Medio Ambiente, La Española, Isidoro Henao, Alto Bonito, Villa Italia 1 etapa, Villa Italia 2 etapa, Villa Leonística, Villa Diana, La Esmeralda.

"Circasia, un hogar para disfrutar la vida"

Carrera 14 No 6 – 37 PBX(6) 7584183 . Fax (6) 7586963 Circasia-Quindío
www.circasia-quindio.gov.co . e-mail: alcaldia@circasia-quindio.gov.co



Alcaldía de Circasia

Nit 890.001.044-8



En la zona rural está dividida en 23 veredas: Barcelona Alta, Barcelona Baja, Buena Vista, La Concha, La Cabaña, La Julia, La Cristalina, La Pradera, Llanadas, La Pola, La Siria, El Congal, El Roble, Pinares, Piamonte, Hojas Anchas, Naranjal Alto, Naranjal Bajo, Santa Rita, Villarazo, Membrillal, San Antonio, Riobamba.

1.4. ASPECTOS FÍSICO AMBIENTALES

Circasia, está ubicada a una altura de 1771 metros sobre el nivel del mar, lo que determina una temperatura que oscila entre los 12 y 28 grados centígrados. En lo referente a los pisos, están establecidos de la siguiente manera: tierras medias o templadas que corresponden a 75 km y tierras frías que abarcan una zona cercana a los 10 Km. Los vientos predominantes en el municipio son de circulación valle montaña, durante el día la temperatura es del valle hacia la montaña y en la noche de la montaña hacia el valle.

La distribución de las lluvias está sometida a la intervención de muchos factores, entre ellos el relieve; la zona de mayor precipitación se localiza hacia al norte, ya que las nubes que ascienden del río Cauca chocan contra la cordillera y se precipitan a media montaña; este fenómeno es también la causa de las menores precipitaciones en las partes más altas de la cordillera; hacia el sur comienzan a observarse valores más bajos de precipitación.

En cuanto al relieve el área de las cuencas del Río Roble y de las quebradas Portachuelo y Buenavista se encuentran en su totalidad enclavada en un paisaje de piedemonte, que se recuesta en el flanco occidental de la cordillera central.

Las Colinas son el resultado de la disección del Piedemonte, por la acción de la red hidrográfica pretérita y reciente del área. El socavamiento de los materiales ha sido más intenso desde la parte alta hasta la media de las diferentes cuencas, en este trayecto que no es mayor a 20 Km, el declive de los drenes oscila desde 2100 a 1450 metros sobre el nivel del mar. Es decir que en un corto trecho los cauces profundizan alrededor de 650 metros.

El fenómeno natural propició una morfología de colinas que aumentan en diámetro y altura a medida que se alejan de los cauces principales o cuando se asientan en los pisos más altos.

El Abanico territorial en forma de "Colinas Bajas" con cimas angostas, pero largas con pendientes de 12 a 50%. El pie de la ladera remata abruptamente en los vallecitos con pendiente superior al 50%.

El sistema de vallecitos se encuentra de manera muy estrecha, bordeados por pie de laderas con pendientes que en ocasiones llegan a ser verdaderos taludes largos muy

"Circasia, un hogar para disfrutar la vida"



Alcaldía de Circasia

Nit 890.001.044-8



empinados. Los vallecitos se distribuyen en patrón dendrítico o subparalelo entre las colinas.

La meteorización de la ceniza original, ha producido un suelo con una textura que varía de arenosa a arcillosa, dependiendo fundamentalmente de la relación de los cristales. Los suelos resultantes son porosos, lo que hace que mantengan una humedad natural alta.

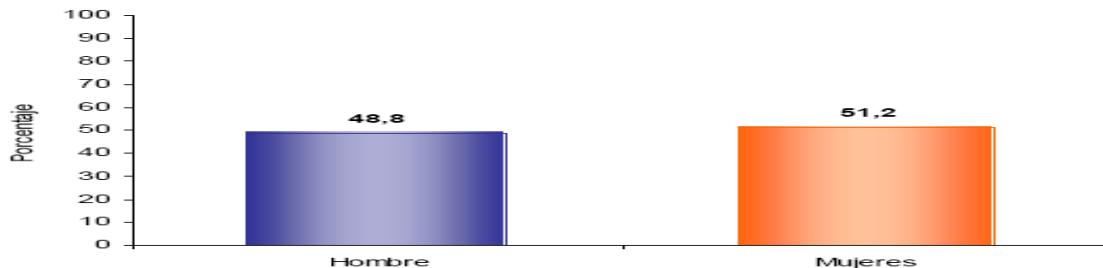
2.0. VARIABLES SOCIO DEMOGRÁFICAS

2.1. POBLACIÓN POR ÁREAS – GRUPOS ETÁREOS - GÉNERO

Según los últimos datos arrojados en el censo 2005 por el DANE, en el municipio la población total es de 26.705 distribuidos de la siguiente manera:

Cabecera Municipal, 19.543 habitantes y en el resto 7.162. Según el sexo tenemos que 13.047 de los habitantes son hombres y que 13.658 son mujeres.

Población de acuerdo al sexo



Fuente DANE

La Razón Hombre/Mujer es de 1:1.05. Por cada hombre hay 1.05 mujeres en el municipio.

Las cifras que se manejan en el Hospital San Vicente de Paúl muestran una diferencia de casi 2000 habitantes, la distribución por los diferentes grupos de edad se observan en el cuadro a continuación.

“Circasia, un hogar para disfrutar la vida”



Alcaldía de Circasia

Nit 890.001.044-8



GRUPOS DE EDAD	POBLACIÓN TOTAL		
	TOTAL	HOMBRES	MUJERES
Menor de 1 año	531	273	258
1 – 4 años	2.097	1.068	1.029
5 – 9 años	2.712	1.389	1.323
10 – 14 años	2.800	1.440	1.360
15 – 19 años	2675	1.373	1.302
20 – 24 años	2.380	1.215	1.165
25 -29 años	2.113	1.058	1.055
30 – 34 años	2.094	1.047	1.047
35 -39 años	2.155	1.042	1.113
40 – 44 años	2.049	997	1.052
45 – 49 años	1.769	859	910
50 – 54 años	1.438	697	741
55 -59 años	1.081	527	554
60 – 64 años	795	387	408
65 – 69 años	615	293	322
70 – 74 años	461	218	243
75 y más años	587	271	316
TOTAL	28.353	14.154	14.198

FUENTE: HSVP CIRCASIA

“Circasia, un hogar para disfrutar la vida”

Carrera 14 No 6 – 37 PBX(6) 7584183 . Fax (6) 7586963 Circasia-Quindío
www.circasia-quindio.gov.co . e-mail: alcaldia@circasia-quindio.gov.co

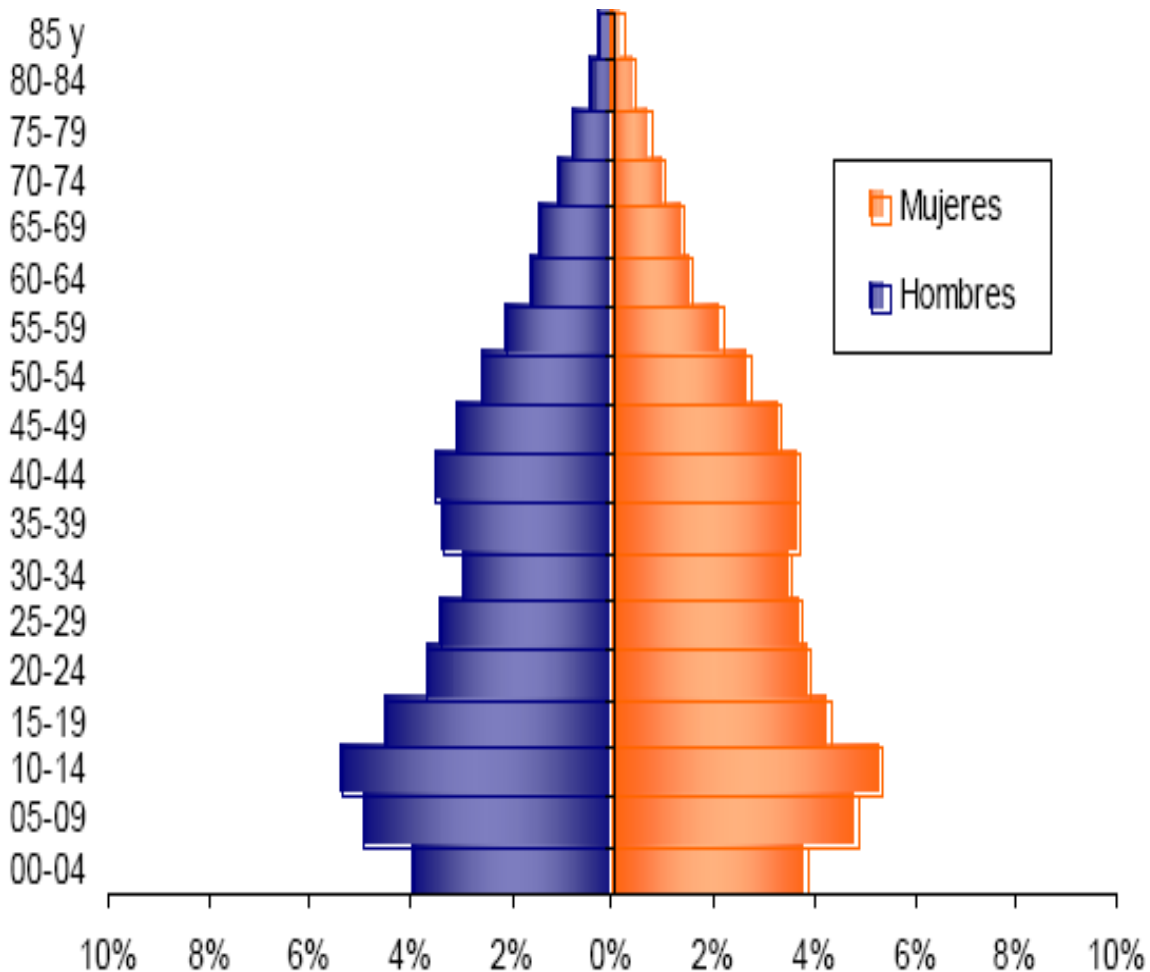


Alcaldía de Circasia

Nit 890.001.044-8



PIRAMIDE POBLACIONAL



FUENTE: DANE

Según la distribución de la población del municipio en la pirámide se evidencia un crecimiento similar entre los hombres y las mujeres, la mayor porción es de personas que se encuentran entre los 10 y 14 años de edad lo que significa que la población en su mayoría es adolescente, por el decremento en la parte superior observamos que la mayoría de los habitantes son jóvenes, además de encontrarse un estrechamiento en la porción inferior que muestra disminución de las tasas de natalidad en la población.

"Circasia, un hogar para disfrutar la vida"

Carrera 14 No 6 – 37 PBX(6) 7584183 . Fax (6) 7586963 Circasia-Quindío
www.circasia-quindio.gov.co . e-mail: alcaldia@circasia-quindio.gov.co



Alcaldía de Circasia

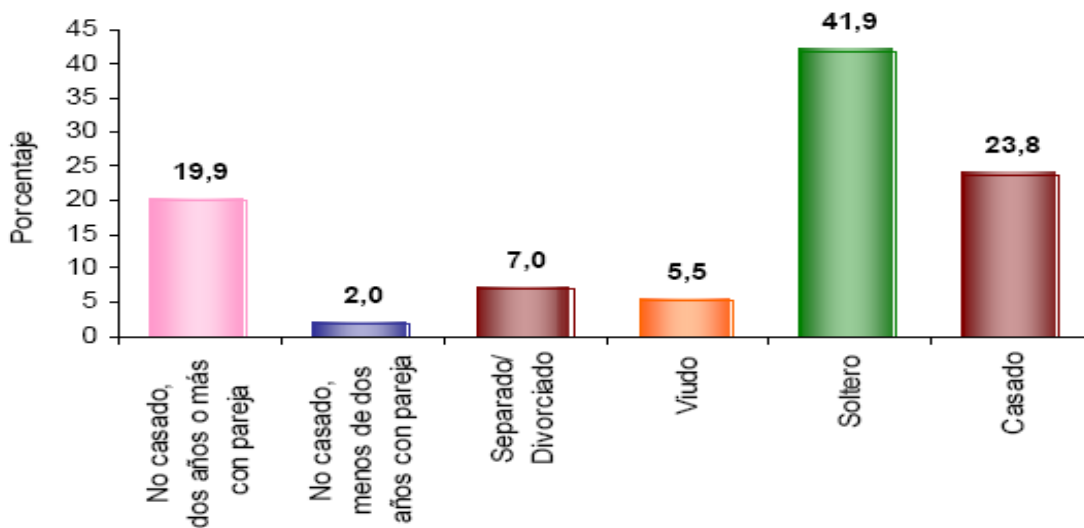
Nit 890.001.044-8



EVOLUCIÓN DE LA POBLACIÓN DEL MUNICIPIO DE CIRCASIA 1999-2007 (Proyección)

	1999	2001	2004	2007
Población Rural	8135	8358	8670	9134
Población Urbana	17629	18449	19683	20930
Total	25764	26807	28353	30.064

Estado Civil



FUENTE DANE

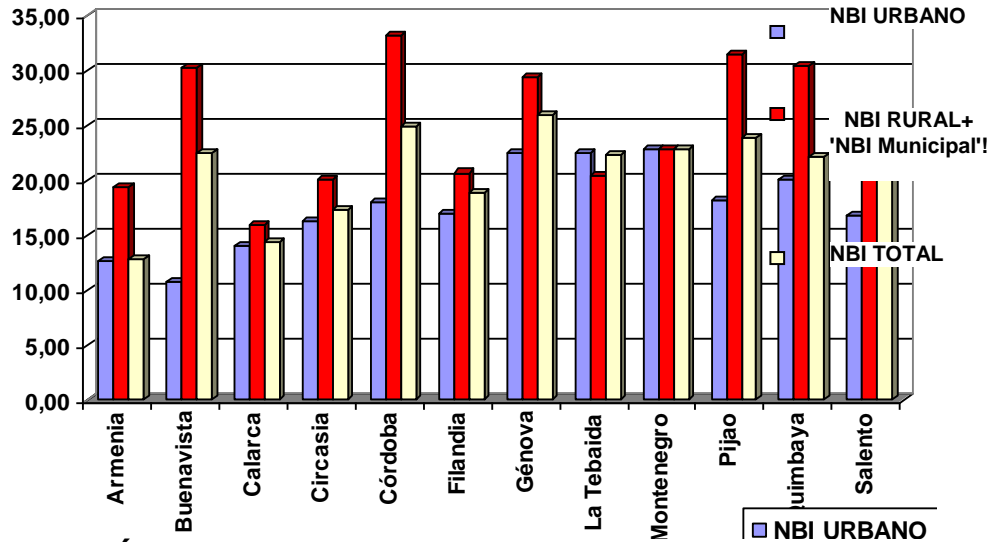
La mayor proporción (41.9%) de los habitantes de Circasia son solteros, seguido de los habitantes que tienen como estado civil casados (23.8%).

2.2. POBLACIÓN CON NECESIDADES BÁSICAS INSATISFECHAS

En aproximación a los niveles de pobreza en Circasia derivada del análisis del NBI, de acuerdo con la encuesta SISBEN el 36.30% de la población del municipio corresponde al nivel uno y el 56.75% al nivel dos frente al 39.82 y 46.77%, respectivamente, para el departamento del Quindío. Con lo cual más del 90% de la población local está clasificada en las categorías mas bajas del sistema de identificación de beneficiarios para programas sociales, lo que en el contexto rural se verifica con la estratificación de vivienda realizada en 2004-2005 de acuerdo con la metodología del DNP, que clasifica en los niveles Bajo-Bajo y Bajo al 63% y 18.1%, respectivamente, con lo cual nuevamente bajo este parámetro, se tiene que mas del 81% de los hogares de la zona rural habitan viviendas clasificadas en los mas bajos niveles de la estratificación rural.

“Circasia, un hogar para disfrutar la vida”

NIVELES DE NBI EN EL QUINDIO POR MUNICIPIO Año 2005



3. VARIABLES ECONÓMICAS

3.1. ACTIVIDADES ECONÓMICAS

Hogares con algún tipo de actividad económica



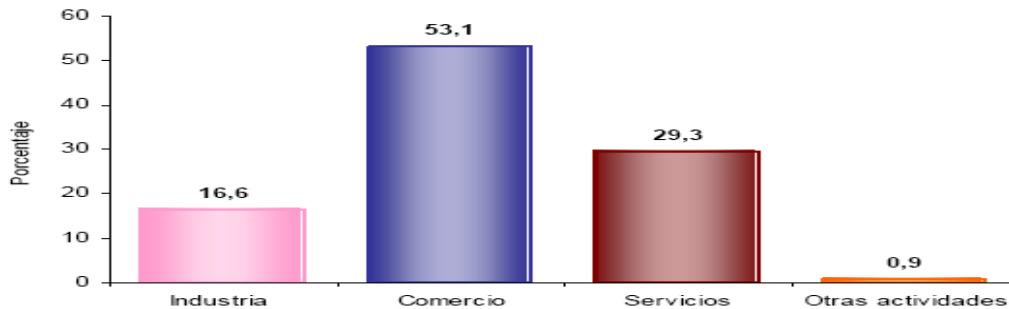
Fuente DANE

Una proporción menor de habitantes del municipio de Circasia tiene alguna actividad económica en sus hogares, la mayoría de las personas que tienen alguna actividad económica la ejercen en la capital del departamento, gracias a la mayor oferta de empleos y al acceso que permite desplazamientos rápidos y seguros.

“Circasia, un hogar para disfrutar la vida”



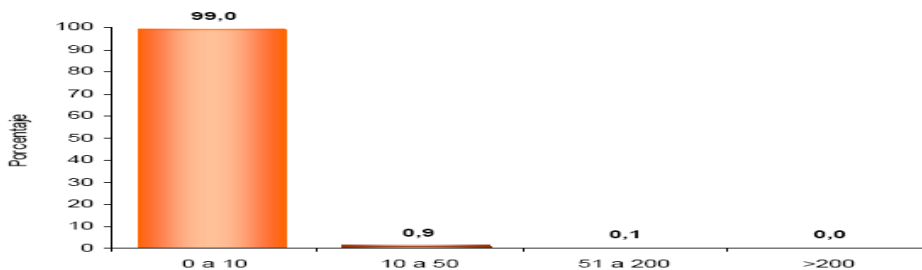
Establecimientos según el tipo de actividad



Fuente DANE

La actividad más desarrollada dentro del municipio es el comercio, 53.1% de los establecimientos de Circasia se dedica a esta actividad

Establecimientos según el número de personas ocupadas



Fuente DANE

El 99.0% de los establecimientos emplea menos de 10 personas, solamente un 0.9 % de los establecimientos da empleo de 10 a 50 personas

3.2 ESTRUCTURA PRODUCTIVA

De manera análoga al departamento en el cual la vocación agropecuaria es evidente, el municipio de Circasia presenta una importante concentración de su estructura productiva en las actividades agrícola y pecuaria.

No obstante, como consecuencia del agotamiento del modelo productivo apoyado en el monocultivo del café y la escasa diversificación de la base productiva, durante los años

"Circasia, un hogar para disfrutar la vida"



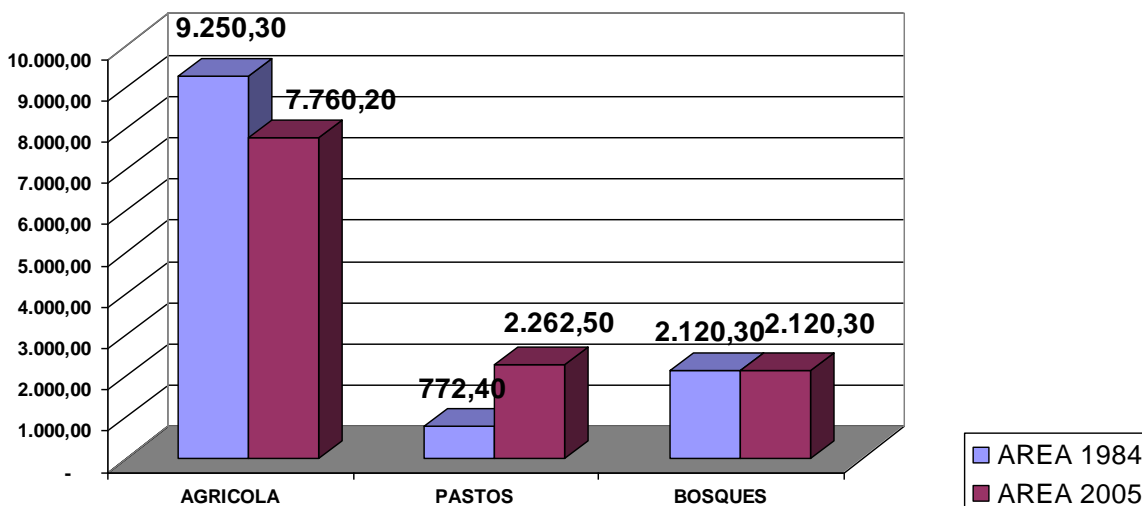
Alcaldía de Circasia

Nit 890.001.044-8



recientes ha operado un proceso de sustitución de recursos, es decir, no solamente áreas de cultivo (tierra), sino también recursos de inversión. En el primer caso, el área cultivada en café presenta una evidente contracción, en el agregado departamental el descenso en el área cafetera es del orden del 30% al pasar de 66.743 Has. en el año 1984 a 46.501 en 2006; para el mismo período, el municipio de Circasia redujo su área en café en un porcentaje similar, equivalente a poco más de 1.600 hectáreas (de 5.487 Has. a 3.878,7). En ambos casos, se ha cedido a favor de otros renglones agrícolas como el plátano independiente y el aumento de áreas destinadas a pastos, fenómeno que algunos analistas han denominado como de "potrerización" del agro

DISTRIBUCIÓN DEL AREA DEL MUNICIPIO DE CIRCASIA POR UTILIZACIÓN DEL SUELO - Años 1984 y 2005



La evolución del área en pastos en el Departamento del Quindío, advierte un proceso continuo de aumento, al pasar de 61.830,8 Has. en el año 1.996 hasta alcanzar las 64.454 en 2003, año a partir del cual empieza a descender hasta ubicarse alrededor de las 61.200 hectáreas en 2006; no obstante, no parece adecuado afirmar que la mayor fragmentación de la propiedad rural en el departamento y en Circasia en particular esté obedeciendo a un proceso de potrerización -por lo menos durante el último decenio-, pues en este último caso, las áreas destinadas a pastos superan las 3.000 Has., operando un interesante aumento de la productividad en este renglón, dado que al comparar el número de animales este aumentó en un 29% al pasar de

3.3. TASA DE DESEMPLEO

Aunque para Circasia no hay información de este tipo, muy probablemente la problemática laboral sea aún más compleja, toda vez que a diferencia de la ciudad capital, no cuenta con un mercado local lo suficientemente amplio como para soportar algunas de las actividades informales, el tradicional "rebusque", que de alguna manera sirven a manera de "colchón" para soportar el flagelo del desempleo. No obstante, con la información disponible del Censo de población de 2005 se calculó la tasa de

"Circasia, un hogar para disfrutar la vida"



Alcaldía de Circasia

Nit 890.001.044-8



desempleo (TD) en 22,4%, lo que la ubica en tres puntos básicos sobre el promedio departamental, cifras ambas que reflejan la magnitud de una problemática social de grandes proporciones, como quiera que el aparato productivo es claramente incapaz de soportar las demandas actuales y no se advierte por lo pronto una tendencia en sentido contrario, lo cual plantea un serio reto a las autoridades locales y seccionales en la búsqueda de alternativas viables que permitan dinamizar la actividad productiva con la generación de empleo e ingresos para la población.

4. VARIABLES DE SALUD, NUTRICIÓN Y SEGURIDAD SOCIAL

4.1. NACIDOS VIVOS, CIRCASIA. 2006 - 2007

Para el 2006 se tienen 357 nacidos vivos, la edad mínima de las maternas fue de 14 años, la edad máxima de 43 años, el promedio de edad 24 años, la edad en la cual se presentó con mayor frecuencia los nacimientos fue 23 años, lo que indica que el porcentaje de gestaciones en riesgo por edad se mantiene bajo.

Nacidos Vivos según sexo

SEXO	Frecuencia	Porcentaje
MASCULINO	167	49.7%
FEMENINO	169	50.3%
Total	336	100.0%

La proporción de nacidos vivos masculino y femenino se mantiene muy cercana.

Régimen de Afiliación al Sistema General de Seguridad Social en Salud

REGIMEN	Frecuencia	Porcentaje
CONTRIBUTIVO	103	31.0%
SUBSIDIADO	188	56.0%
VINCULADO	41	12.2%
IGNORADO	2	0.6%
Total	336	100.0%

"Circasia, un hogar para disfrutar la vida"



Alcaldía de Circasia

Nit 890.001.044-8



Fuente, Sivigila, Estadísticas vitales HSVP , ISQQ

II. CAPITULO:

CARACTERIZACIÓN DEL DESPLAZAMIENTO EN EL MUNICIPIO DE CIRCASIA

1. **Antecedentes**

La situación de desplazamiento forzado a la que se ven abocados los habitantes de municipalidades caracterizadas por condiciones hostiles, enfrentamientos armados y pocas oportunidades reflejadas en familias e individuos despojados de sus pertenencias, desalojados de sus tierras, violentados y vulnerados en toda su condición humana, desprovistos de necesidades básicas satisfechas; expulsándolos a otras regiones buscando protección, tranquilidad y dejando a tras toda un proyecto de vida construido con el único fin de proteger la vida y pretender obtener una mejor calidad de vida.

A partir de la expedición de la Ley 387 de 1997, y de los diferentes decretos reglamentarios, se brinda por parte del Estado el reconocimiento de una problemática social, económica y política como el desplazamiento forzado interno infringido por grupos armados al margen de la Ley que han utilizado como estrategia de guerra el control territorial desestabilizando las estructuras legítimamente constituidas y obligando a la población civil a movilizarse dentro del territorio nacional. A partir de la Ley y la normatividad aplicada se ha buscado la restitución de los derechos perdidos por la población en situación de desplazamiento.

2. **CARACTERIZACIÓN DE LA POBLACIÓN EN SITUACIÓN DE DESPLAZAMIENTO:**

La población en situación de desplazamiento en Circasia, asciende según estadísticas desplazamiento hogares incluidos activos que se desplazaron, abril 30 de 2008; hogares 200 y 786 personas los cuales por grupos generacionales tienen su mayor población en edades entre 19 y 65 años, representado por el sexo femenino, sus actividades laborales están orientadas a la agricultura, servicios varios, amas de casa, construcción, entre otros. Ubicados en un gran porcentaje en la zona urbana específicamente en los barrios Villa Noemí, La Esmeralda, Las Mercedes, La Paz, Ciudad Libre y en la zona rural veredas La Concha, Membrillal, Barcelona alta y La pradera; el resto de la población dispersa en el municipio. Población cubierta en un 80% con régimen subsidiado y con cobertura de un 60% en el programa de familias en acción, los de edad escolar de acuerdo a la demanda con cupos priorizados en las instituciones educativas y hogares comunitarios, guarderías recibiendo los beneficios de cada institución como población vulnerable.

“Circasia, un hogar para disfrutar la vida”



Alcaldía de Circasia

Nit 890.001.044-8



5. NECESIDADES Y PRIORIDADES PARA LA ATENCIÓN DE LA POBLACIÓN DESPLAZADA (DEMANDA)

Las necesidades y propuestas que se presentan a continuación, fueron presentadas por las y los líderes de población desplazada del Municipio de Soacha, en el marco de la mesa de Fortalecimiento de Organizaciones de Población Desplazada – FOPD. Estas se presentan por cada uno de los componentes de la política de atención, teniendo en cuenta el conocimiento que la población tiene sobre su misma situación y problemática.

Es pertinente resaltar que en esta se destacan las dificultades más complejas y relevantes en cuanto a la atención de la problemática de desplazamiento del municipio de Soacha y que aunque desde este punto de partida no se da una respuesta total a las necesidades aquí planteadas, el presente documento ubica este capítulo como el horizonte de llegada de las acciones y las políticas que hoy se presentan en el Plan, a las cuales el municipio ira dando respuesta de manera escalonada de acuerdo a sus capacidades y la dinámica misma de la problemática.

Las organizaciones que participaron fueron: OSCOL, FUNREVID, COOTRASOL, FAMILIAS EN ACCIÓN, ASORREDES, ESPERANZA Y PAZ, GERMINAR, AFRODES, NCR, CAMPO VIVO Y ASODESUN.

Protección y prevención.

Se identificó la necesidad de una mayor presencia institucional en los sectores y/o barrios de mayor recepción y asentamiento de población desplazada del municipio (comuna IV y VI) tanto de la fuerza pública como de programas institucionales de prevención de la violencia y acceso a servicios básicos, orientados al mejoramiento de la calidad de vida de la población.

Se resaltó la importancia de la intervención de programas en resolución de conflictos y orientación por parte de la Unidad de Atención y Orientación en aspectos de orden público en los principales barrios y sectores de recepción de población en situación de desplazamiento.

“Circasia, un hogar para disfrutar la vida”



Alcaldía de Circasia

Nit 890.001.044-8



Existe la necesidad que el Municipio de Soacha apropie y desarrolle programas dirigidos a la defensa y protección de los Derechos Humanos y el Derecho Internacional Humanitario, asociados a la problemática de desplazamiento forzado, en particular con la protección de líderes y familias amenazadas. La población desplazada y los líderes insisten en la necesidad que haya un mínimo reconocimiento y atención de la problemática de desplazamiento intra urbano en el municipio de Soacha.

Es necesario que en el municipio se establezcan los mecanismos necesarios para que la población desplazada pueda dar trámite a sus necesidades de protección de bienes abandonados, teniendo en cuenta su diversidad cultural y sus formas de relación con la tierra.

Atención humanitaria de emergencia

Se identificó la necesidad de agilizar los procesos y trámites para la inclusión de la población en el SIPOD (Sistema de Información de Población Desplazada) y la entrega de las ayudas correspondientes en la etapa de emergencia, del mismo modo sucede con los procedimientos de asignación y entrega de prórrogas.

También se hace necesario que el municipio de Soacha cuente con espacios locativos o albergues que permitan atender de manera inmediata a la población que llega al municipio en situación de alta vulnerabilidad y sin ninguna red de apoyo.

En cuanto a la entrega de ayudas alimentarias, la población sugiere que estas se entreguen a través de bonos, permitiendo que los hogares accedan a una alimentación acorde con sus costumbres culturales y su edad.

También se detectó la necesidad de una mayor cualificación y sensibilización de los funcionarios de la red de servicios frente a la problemática y la situación que vive la población desplazada, que permita una atención mas cálida y humana.

Por otra parte existe la necesidad de que se establezcan mecanismos y estrategias más eficaces en el proceso de aseguramiento y atención en salud de la población desplazada; ésta es una de las problemáticas más álgidas del municipio.

En cuanto al tema de educación se resalta la necesidad de mayor oferta y cobertura en cupos para bachillerato y disminución de los cobros en gastos académicos.

Estabilización socio económica

“Circasia, un hogar para disfrutar la vida”

Carrera 14 No 6 – 37 PBX(6) 7584183 . Fax (6) 7586963 Circasia-Quindío
www.circasia-quindio.gov.co . e-mail: alcaldia@circasia-quindio.gov.co



Alcaldía de Circasia

Nit 890.001.044-8



En este sentido se planteó la necesidad que se amplié la cobertura en los programas de seguridad alimentaria urbana y se desarrollen procesos de capacitación para el trabajo más técnicos e intensivos que le permitan una mayor competitividad laboral y productiva a la población en situación de desplazamiento.

También se resaltó la necesidad de procesos sostenibles en el componente de generación de ingresos, a través de proyectos más intensivos y articulados a la oferta y capacidad productiva del municipio y la población. Del mismo modo se hizo énfasis en intensificar acciones en el tema de vinculación laboral de la población en situación de desplazamiento alrededor de la oferta laboral existente en el municipio y sus alrededores.

Se resaltó la necesidad de dar mayor acompañamiento y apoyo (económico y de seguridad) a los procesos de retorno que se están apoyando actualmente, garantizando la participación y compromiso de los municipios o territorios a donde llegan o regresan los hogares.

En relación al tema de vivienda se insistió en la necesidad de que tanto el Municipio como la Gobernación se comprometan a desarrollar una estrategia de subsidios complementarios al subsidio de vivienda otorgado por el nivel nacional.

Fortalecimiento de las organizaciones de población desplazada.

En relación al fortalecimiento de las OPDs, se establecieron necesidades de capacitación en los temas de: deberes y derechos y políticas de atención a población desplazada, elaboración de proyectos, resolución de conflictos y desarrollo humano.

Del mismo modo se planteó la necesidad de apoyo y acompañamiento a los líderes y organizaciones en los componentes de: Incentivos laborales o proyectos productivos para el apoyo del papel de las y los líderes, gestión de proyectos, manejo y tratamiento de

conflictos internos de las organizaciones, fortalecimiento de redes sociales y apoyo para validación de bachillerato y acceso a formación técnica y superior de las y los líderes y demás integrantes de las organizaciones de población desplazada.

Finalmente se destacó la necesidad de apoyar con materiales y equipos a las organizaciones para un mejor desarrollo de sus actividades.

6. CAPITULO

OFERTA INSTITUCIONAL

“Circasia, un hogar para disfrutar la vida”

Carrera 14 No 6 – 37 PBX(6) 7584183 . Fax (6) 7586963 Circasia-Quindío
www.circasia-quindio.gov.co . e-mail: alcaldia@circasia-quindio.gov.co

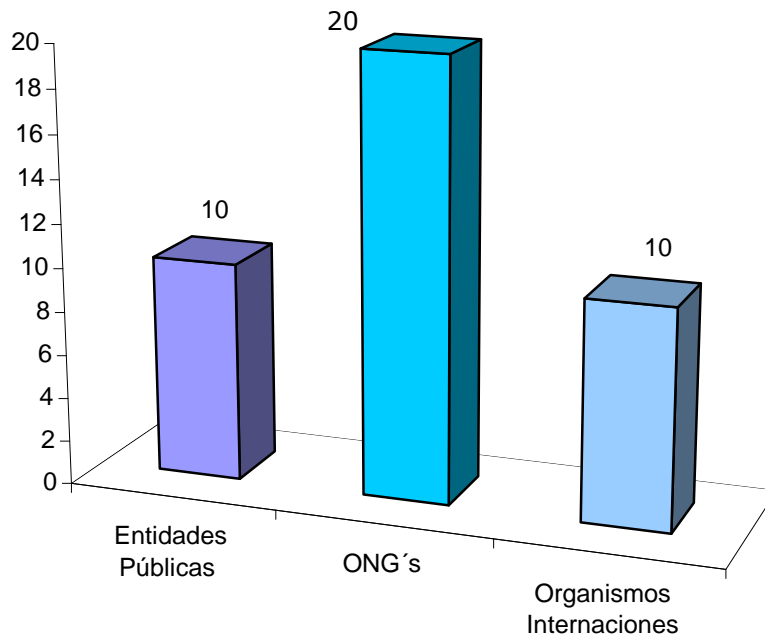


Alcaldía de Circasia

Nit 890.001.044-8



Presencia Institucional en el Municipio de Soacha



La gráfica demuestra que en el municipio de Soacha existe una presencia institucional importante y numerosa, en donde se refleja que el 50% son de carácter no gubernamental y el otro 50% corresponde a las entidades públicas y organismos internacionales.

Se conoce que la gran mayoría de ONG's, Organismos internacionales y entidades públicas vienen trabajando con población en situación de desplazamiento forzado, mediante proyectos o programas que han venido generando una significativa dinámica de movilización e intervención, sin embargo, se evidencia una alta desarticulación tanto de las instancias, como de los procesos que se ejecutan; situación que crea fragmentación, división entre las mismas organizaciones y la población, duplicidad de acciones, desgaste humano y financiero, agotamiento de la población, poca credibilidad entre las mismas instituciones y la comunidad en general.

Lo anterior, se refleja en el bajo impacto de las intervenciones en el mejoramiento de las condiciones de vida de las población que se atiende.

Finalmente, respecto a la oferta institucional y la demanda se observa una compleja concentración de la oferta de programas y proyectos en cierto sector de la población, por

"Circasia, Un hogar para disfrutar la vida"

Carrera 14 No 6 – 37 PBX(6) 7584183 . Fax (6) 7586963 Circasia-Quindío
www.circasia-quindio.gov.co . e-mail: alcaldia@circasia-quindio.gov.co



Alcaldía de Circasia

Nit 890.001.044-8



cuanto se ha detectado que un 35 % de hogares se encuentran atendidos por tres proyectos a la vez. Lo anterior, obedece a la falta de coordinación, articulación y comunicación entre las entidades y los programas, por lo tanto la atención se centra en círculos viciosos que no muestra impacto ni mejoramiento real de la calidad de vida de la población objeto, por el contrario se continua con la línea de vulnerabilidad manifiesta.

7. CAPITULO

PLANIFICACIÓN ESTRATEGICA

i. ESQUEMA PARA LA CONSTRUCCIÓN DEL PIU

La Administración Municipal con las entidades del SNAIPD con presencia local para la construcción del documento PIU, diseñaron una estructura metodológica y organizativa, que permitiera en primera instancia la participación activa de las instituciones, la población desplazada, los organismos internacionales, sector privado y ONG´s.

En segundo lugar, se trazó una guía con tiempos y movimientos para obtener el documento a través de un trabajo organizado, estructurado, con productos concretos, operativos, consultivos, participativos y democráticos que facilitarían la realización de acciones coordinadas y sistémicas en las diferentes mesas de trabajo (PP, AHE, ESE y FOPD), a través de una ruta que determinaría los pasos a seguir en el proceso de elaboración del PLAN UNICO INTEGRAL-PIU. (Ver anexo No. 1 y 2)

ii. ESQUEMA PARA LA CONSTRUCCIÓN DE LOS PLANES DE ACCION

MESAS DE TRABAJO

Las Mesas de trabajo se constituyen en espacios y escenarios en donde confluyen las entidades del SNAIPD con presencia local, el sector privado, los organismos Internacionales, ONG´s y representantes de población en situación de desplazamiento con el fin de priorizar necesidades de atención, concertar, articular, planificar, monitorear, evaluar programas, proyectos y servicios para la toma de decisiones.

Desde estas instancias se construyen mecanismos de coordinación y retroalimentación desde y con el territorio, bajo los criterios de realidad, objetividad y factibilidad para poder desarrollar procesos que permitan operativizar la política pública (Ley 387 de 1997, Decreto 250 de febrero del 2005 y sus Decretos Reglamentarios, Planes de Desarrollo, entre otros).

“Circasia, un hogar para disfrutar la vida”



Alcaldía de Circasia

Nit 890.001.044-8



El trabajo de las mesas proporcionó los insumos y productos estratégicos para desarrollar el proceso de planeación diseñado para la construcción del PIU, lo cual se desglosa en la siguiente estructura:

MESA DE PREVENCIÓN Y PROMOCIÓN:

Entidades que la conforma

Nombre De Entidades	Trabajo ó Intervención Que Desarrolla
Secretaria de Gobierno	Secretaria técnica de la mesa (seguridad y protección)
Defensoría del Pueblo – Casa de los derechos.	Defensa DDHH y DIH
Personería Municipal	Ministerio público
Defensa Civil	Trabajo con comunidad y socorro
Ejército	Protección y seguridad
Policía	Protección y seguridad
Comisaría de Familia	Protección de la familia
Iglesia	Intervención de familia
Cruz Roja	Atención humanitaria y socorro
ACNUR	Organismo neutral de socorro y protección
Acción Social	Atención a la población
Un Representante de Población Desplazadas.	Participación y gestión

Problemática detectada

El contexto cotidiano de la población ubicada en la zona extramural del municipio de Soacha se ve afectado por problemas de inseguridad y alteración del orden público, lo anterior obedece al proceso indiscriminado de asentamientos suburbanos que se han venido gestando y se han agudizado desde finales de 1999 hasta la fecha, como consecuencia del proceso migratorio que sufre el país por la violencia generalizada y condiciones socioeconómicas de las familias afectadas.

Problemática que empeora por las diferencias culturales, étnicas, mecanismos de exclusión, presencia y accionar de delincuencia común que se configura a su vez en una dinámica soterrada del accionar de los grupos al margen de la ley. Además la propia situación crítica de hogares ha generado problemas intrafamiliares, pertenencia a grupos de pandillas, consumo de sustancia psicoactivas, pérdida de valores, de identidad, de arraigo y rompimiento de las estructura familiares.

“Circasia, Un hogar para disfrutar la vida”

Carrera 14 No 6 – 37 PBX(6) 7584183 . Fax (6) 7586963 Circasia-Quindío
www.circasia-quindio.gov.co . e-mail: alcaldia@circasia-quindio.gov.co



Alcaldía de Circasia

Nit 890.001.044-8



Objetivo

Coordinar acciones con las entidades locales y departamentales, para la prevención del desplazamiento, que permitan buscar el restablecimiento y restitución de los derechos de la población desplazada que han sido vulnerados como consecuencia del conflicto armado y de las condiciones actuales de vida.

Objetivos Específicos

- ❑ Coordinar con las instituciones municipales y departamentales la puesta en marcha de acciones orientadas a prevenir la Violencia Intrafamiliar.
- ❑ Articular con las instituciones municipales y departamentales la puesta en marcha de acciones de sistema de alertas tempranas.
- ❑ Realizar procesos de formación y sensibilización sobre el tema del desplazamiento, dirigido a población desplazada, funcionarios municipales, fuerza pública, y comunidad en general.
- ❑ Realizar campañas de prevención para disminuir la delincuencia Juvenil y los altos niveles de alteración del orden público.

Líneas estratégicas

- ❑ Realizar una jornada de desarme voluntario.
- ❑ Efectuar brigadas de atención en el componente de prevención en los principales sectores de mayor asentamiento de población en situación de desplazamiento, a través de un equipo móvil conformado por la policía, comisaría de familia y el ICBF.
- ❑ Gestionar la creación de una Inspección de policía y una Comisaría de Familia para las Comunas IV y VI, teniendo en cuenta el alto número de población que habita en la zona, así como los diferentes conflictos que al interior de las familias se presentan.

Oferta Institucional

A partir de la consolidación de la información suministrada por las entidades en la recopilación del diagnóstico estas son las instituciones que trabajan en torno al tema de Prevención y Protección.

“Circasia, un hogar para disfrutar la vida”

Carrera 14 No 6 – 37 PBX(6) 7584183 . Fax (6) 7586963 Circasia-Quindío
www.circasia-quindio.gov.co . e-mail: alcaldia@circasia-quindio.gov.co



Alcaldía de Circasia

Nit 890.001.044-8



No.	Institución	Naturaleza de la entidad	Prevención	Población que atiende
1	Secretaria de Gobierno	Pública	X	Familia
2	Defensoria de Pueblo	Pública	X	Familia
3	Corporación Infancia y Desarrollo	Organización No Gubernamental	X	Familia
4	FEDES	Organización No Gubernamental	X	Familia
5	ACNUR	Organismo Internacional	X	Familia
6	ILSA (Instituto Latinoamericano de Servicios alternativos)	ONG - Internacional	X	Familia
7	Ministerio del Interior	Pública	X	Familia
8	Ejercito	Pública	X	Familia
9	Policía	Pública	X	Familia
10	OCHA	Organismo Internacional	X	Familia
11	Vicepresidencia Oficina de DDHH	Pública	X	Familia
12	Comisaría de Familia	Pública	X	Familia
13	Pastoral Social		X	Familia

Matriz De Plan De Acción

El contenido del cuadro esboza las variables cualitativas y cuantitativas del proceso de planificación en los siguientes ítem: Objetivo Estratégico, Líneas de Acción, Descripción de las Actividades, Responsables, Aportes, Indicadores, Metas y Seguimiento (*ver cuadro No. 1*)

MESA DE ATENCIÓN HUMANITARIA DE EMERGENCIA:

“Circasia, un hogar para disfrutar la vida”

Carrera 14 No 6 – 37 PBX(6) 7584183 . Fax (6) 7586963 Circasia-Quindío
www.circasia-quindio.gov.co . e-mail: alcaldia@circasia-quindio.gov.co



Alcaldía de Circasia

Nit 890.001.044-8



Entidades que la conforma

Nombre De Entidades	Trabajo ó Intervención Que Desarrolla
Secretaria de Salud	Programas de Seguridad Social
Secretaria de Educación	Programas Educativos
Corporación Dominicana Opción Vida Justicia y Paz	Operador humanitario – convenio Acción social – CHF.
ICBF	Atención psicosocial y nutricional a la familia
Hospital Mario Gaitán Yanguas	Promoción, prevención y atención
ESE – Municipal	Promoción, prevención y atención
Médicos Sin Fronteras	Promoción, prevención y atención
SOS Aldeas Infantiles	Atención Psicosocial
OPS	Asistencia técnica en salud
Acción Social	Atención a la población
Un Representante de Población Desplazadas	Participación y gestión

Problemática detectada

Las familias que han sufrido los desplazamientos por violencia presentan **alto impacto social y emocional**, ya que han tenido que abandonar la tierra a la que pertenecen, su hogar, el trabajo, la cotidianidad, las relaciones sociales y sus vínculos familiares; llegando a las grande ciudades a ubicarse en entornos con los mínimos vitales y con muy poca redes de apoyo, estado que hace que esta población sea más vulnerable.

Objetivo

Garantizar la atención integral a la población en situación de desplazamiento, bajos sus componentes transversales (salud, educación, apoyo psicosocial) y específicos (alimentación y alojamiento), a fin de readaptarlos a su condición de vida.

Objetivos Específicos

“Circasia, un hogar para disfrutar la vida”

Carrera 14 No 6 – 37 PBX(6) 7584183 . Fax (6) 7586963 Circasia-Quindío
www.circasia-quindio.gov.co . e-mail: alcaldia@circasia-quindio.gov.co



Alcaldía de Circasia

Nit 890.001.044-8



- ❑ Identificar y priorizar la demanda de atención bajo los parámetros de oportunidad, calidad, eficiencia y vulnerabilidad.
- ❑ Articular la oferta de la atención de la población en situación de desplazamiento. Promover la atención psicosocial en las etapas de urgencia, emergencia y postemergencia.

Líneas Estratégicas:

- ❑ Brindar la atención humanitaria de emergencia con enfoque integral.
- ❑ Realizar procesos de capacitación a los funcionarios de las diferentes instituciones en cuanto al desplazamiento en derechos y deberes de la Población.
- ❑ Atender a la población en situación de desplazamiento en salud, educación y otros servicios complementarios
- ❑ Apoyar el proceso de Fortalecimiento de la UAO.

Oferta Institucional

Con base en el diagnóstico que se ha venido recopilando a través de la información suministrada por mesa estas son las entidades que se trabajan en Atención Humanitaria de Emergencia.

No.	Institución	Naturaleza de la entidad	SECTOR DE ATENCIÓN					Población que atiende
			Salud	AHE	Educación / formal - No formal	Recreación Cultura	Organización Comunitaria	
1	Corporación Infancia y Desarrollo	Organización No Gubernamental	x				x	Niños Jóvenes Adultos
2	Proyecto Graneen - Colombia	Organización No Gubernamental			x			Adultos (madres)
3	Fundación Batuta	Organización No Gubernamental				x		Niños Jóvenes
4	Programa Mundial de Alimentos	Agencia Internacional	x	x	x			Familia
5	Médicos Sin Fronteras	ONG	x	x				Familia

"Circasia, un hogar para disfrutar la vida"

Carrera 14 No 6 – 37 PBX(6) 7584183 . Fax (6) 7586963 Circasia-Quindío
www.circasia-quindio.gov.co . e-mail: alcaldia@circasia-quindio.gov.co



Alcaldía de Circasia

Nit 890.001.044-8



6	Alcaldía de Soacha / Secretarías de Desarrollo Social, Salud y Educación	Pública	x	x	x	x		Familia
---	--	---------	---	---	---	---	--	---------

No.	Institución	Naturaleza de la entidad	SECTOR DE ATENCIÓN					Población que atiende
			Salud	AHE	Educación / formal - No formal	Recreación Cultura	Organización Comunitaria	
7	Instituto Colombiano de Bienestar Familiar	Pública	x	x	x			Familia
8	Tierra Viva	Organización No Gubernamental	x		x			Niños
9	MENCOLDES	Organización No Gubernamental			x	x		Niños Jóvenes Familia
10	Aldeas Infantiles SOS	Organización No Gubernamental						Niños Jóvenes
11	CIDESCOC	Organización No Gubernamental					x	Familia
12	OIM	Organismo Internacional			x		x	Niños Jóvenes
13	ASONAFUT	Organización No Gubernamental		x				Familia
14	Universidad Santo Tomas	Entidad Religiosa			x			Jóvenes
15	Acción Social - CHF (Operador Humanitaria Opción Vida)	Pública		x				Familia
16	SENA	Pública			x		x	Jóvenes y Adultos

"Circasia, un hogar para disfrutar la vida"

Carrera 14 No 6 – 37 PBX(6) 7584183 . Fax (6) 7586963 Circasia-Quindío
www.circasia-quindio.gov.co . e-mail: alcaldia@circasia-quindio.gov.co



Alcaldía de Circasia

Nit 890.001.044-8



17	UNICEF	Agencia Internacional			x	x		Niños y Niñas
18	OPS	Agencia Internacional	x					Familia
19	Secretaria Departamental de Salud (convenio HMGY-ESE)	Pública	x					Familia
20	DIAKONIE	Organismo Internacional	x			x		Familia
21	FUSTOC	Entidad Religiosa		x				Familia
22	YO MUJER	Organización No Gubernamental		x				Familia

Matriz De Plan De Acción

El contenido del cuadro esboza las variables cualitativas y cuantitativas del proceso de planificación en los siguientes ítem: Objetivo Estratégico, Líneas de Acción, Descripción de las Actividades, Responsables, Aportes, Indicadores, Metas y Seguimiento (ver cuadro No. 2)

MESA DE ESTABILIZACIÓN SOCIOECONÓMICA:

Entidades que la conforma

Nombre De Entidades	Trabajo Ó Intervención Que Desarrolla
Secretaria de Planeación	Secretaria Técnica de la Mesa
Secretaria de Desarrollo Social	Programas de inversión social
Secretaria de Salud	Programas de Seguridad Social
Corporación Minuto de Dios	Capacitación y Generación de Ingresos
CHF - Corporación Dominicana Opción Vida Justicia y Paz	Habitabilidad, Incentivos económicos y empleo humanitario.
Opportunity Internacional	Microcrédito
Fundación Corona	Proyectos Productivos y organización social
SENA	Capacitación y reconversión sociolaboral
Acción Social	Coordinación del SNAIPD y Atención
Cámara de Comercio	Coordinación de oferta comercial y empresarial

"Circasia, un hogar para disfrutar la vida"

Carrera 14 No 6 – 37 PBX(6) 7584183 . Fax (6) 7586963 Circasia-Quindío
www.circasia-quindio.gov.co . e-mail: alcaldia@circasia-quindio.gov.co



Alcaldía de Circasia

Nit 890.001.044-8



FAO	Seguridad Alimentaria
ICBF	Atención psicosocial y nutricional a la familia
ACNUR	Asistencia Técnica, Inversión social y organizacional
INCODER	Ejecución de políticas de Tierras
Techo para mi País	Habitabilidad y vivienda
OPS	Habitabilidad y vivienda
PNUD	Desarrollo local y Paz
Secretaria de Gobierno Departamental	Articulación con el departamento
Un Representante de Población Desplazadas	Participación y gestión

Problemática detectada

En el contexto actual se observa un nuevo proceso de reubicación y asentamiento urbano y suburbano reflejado en el bajo acceso a las oportunidades tanto de vivienda, saneamiento básico, vinculación laboral y generación de ingresos asociado a la escasa capacidad de respuesta que puede ofrecer el municipio, debido a la dimensión de esta problemática.

Estos son los mayores agravantes de la población desplazada ubicada en el municipio de Soacha que hacen que los hogares no cuenten con sistemas socio-económicos que generen estabilidad productiva y social al núcleo familiar.

Objetivo

Generar medios para crear alternativas de reingreso de la población afectada por el desplazamiento a redes sociales y económicas que pueden ofrecer los sectores públicos, privados y la cooperación internacional; mediante estrategias basadas en la consolidación de proyectos socioeconómicos rentables y sostenibles que contribuyan a la estabilidad social y familiar.

Objetivos Específicos

- ❑ Coordinar con las instituciones locales y departamentales, la inclusión de las familias en Programas de generación de ingresos que le permita a los hogares suplir las necesidades básicas vitales.
- ❑ Articular con el INCODER y la Secretaria de Planeación municipal el proceso de protección, divulgación e inscripción al programa tierras para la población en situación de desplazamiento. Brindar a la población desplazada la Seguridad alimentaria con enfoque urbano, que permita contribuir al proceso de sostenibilidad social y nutricional.

“Circasia, un hogar para disfrutar la vida”

Carrera 14 No 6 – 37 PBX(6) 7584183 . Fax (6) 7586963 Circasia-Quindío
www.circasia-quindio.gov.co . e-mail: alcaldia@circasia-quindio.gov.co



Alcaldía de Circasia

Nit 890.001.044-8



Líneas Estratégicas:

- ❑ Atender a población en situación de desplazamiento a través de programas de generación de ingresos
- ❑ Brindar la seguridad alimentaria a la población en situación de desplazamiento apoyando el establecimiento de cultivos hortícola en áreas urbanas.
- ❑ Acompañar los procesos de Retorno y Reubicación solicitados por hogares
- ❑ Concertar, coordinar y articular la consecución del componente de habitabilidad
- ❑ Acompañar el proceso de transición en la etapa de Post-emergencia a restablecimiento.

Oferta Institucional

En la recopilación y consolidación de la información en las líneas de productividad, habitabilidad y restablecimiento, las instituciones que vienen trabajando en el tema se relacionan a continuación.

No.	Institución	Naturaleza de la entidad	Vivienda	Restablecimiento Económico	Población que atiende
1	Alcaldía Municipal de Soacha	Pública	x	x	Familia
2	CHF - Comunidad, Hábitat y Finanzas	Organismo Internacional	x	x	Familia
3	Proyecto Graneen - Colombia	Organización No Gubernamental	x	x	Adultos (madres)
4	Gobernación de Cundinamarca Secretaria de Gobierno	Pública	x	x	Adultos
5	Opportunity Internacional	Organización No Gubernamental		x	Adultos Jóvenes

"Circasia, un hogar para disfrutar la vida"

Carrera 14 No 6 – 37 PBX(6) 7584183 . Fax (6) 7586963 Circasia-Quindío
www.circasia-quindio.gov.co . e-mail: alcaldia@circasia-quindio.gov.co



Alcaldía de Circasia

Nit 890.001.044-8



		ntal			
6	Programa Mundial de Alimentos	Agencia Internacional		x	Familia
7	FIDHAP	Organización No Gubernamental	x	x	Familia
8	Acción Social	Pública	x	x	Familia
9	SENA	Pública	x	x	Adultos Jóvenes
10	FAO	Organismo Internacional		x	Familia
11	ACNUR	Organismo Internacional		x	Familia
12	FEDES	Organización No Gubernamental	x	x	Familia
13	Banco Agrario	Pública		x	Familia
14	Techo Para Mí País	Organización No Gubernamental	x		Familia
15	DIAKONIE	Organismo Internacional		x	Familia
16	Fundación Corona	Organización No Gubernamental		x	Adultos Jóvenes
17	Cámara de Comercio	Entidad Privada		X	Familia
18	OIM	Organismo Internacional		x	Jóvenes
19	UNIFEM	Organismo Internacional		X	Mujeres

"Circasia, un hogar para disfrutar la vida"

Carrera 14 No 6 – 37 PBX(6) 7584183 . Fax (6) 7586963 Circasia-Quindío
www.circasia-quindio.gov.co . e-mail: alcaldia@circasia-quindio.gov.co



Alcaldía de Circasia

Nit 890.001.044-8



Matriz De Plan De Acción

El contenido del cuadro esboza las variables cualitativas y cuantitativas del proceso de planificación en los siguientes ítem: Objetivo Estratégico, Líneas de Acción, Descripción de las Actividades, Responsables, Aportes, Indicadores, Metas y Seguimiento (ver cuadro No. 3)

MESA DE FORTALECIMIENTO A ORGANIZACIONES DE POBLACIÓN DESPLAZADA:

Entidades que la conforma

Institución	Trabajo o intervención que desarrolla
Secretaria de Desarrollo Social	Sec técnica encargada.
Acción Social / UT Cundinamarca	Coordinación del SNAIPD y atención a población.
Unidad Técnica Conjunta – UTeC	Fortalecimiento a OPD´s.
ACNUR	Fortalecimiento y capacitación OPD´s
UNIFEM	Proyecto de fortalecimiento a organización de mujeres.
Fusión Internacional	Trabajo con organizaciones comuna VI
Forum Syd	Fortalecimiento organizaciones de base.
FUNDAC	
PCS / Consejería en Proyectos	Apoyo y fortalecimiento MIGD
FEDES	Fortalecimiento organizaciones de base.
Secretaria de Gobierno /UAO	Apoyo organizaciones de población desplazada.
PNUD- AECI-Acción Social	Programa de Desarrollo Local y Paz
Organizaciones de Población Desplazada:	Estas Organizaciones presentan diferentes frentes de trabajo.
ASODESUN – Asociación de Desplazados Unidos. ACOPRODES GERMINAR ACORREDES CAMPO VIVO CEDEPAZ FUNREVID	<input type="checkbox"/> Defensa de los DDHH <input type="checkbox"/> Educación <input type="checkbox"/> Salud <input type="checkbox"/> Fortalecimiento en organización comunitaria <input type="checkbox"/> Proyectos productivos y restablecimiento <input type="checkbox"/> Capacitación y gestión

“Circasia, un hogar para disfrutar la vida”

Carrera 14 No 6 – 37 PBX(6) 7584183 . Fax (6) 7586963 Circasia-Quindío
www.circasia-quindio.gov.co . e-mail: alcaldia@circasia-quindio.gov.co



Alcaldía de Circasia

Nit 890.001.044-8



AFRODES USCOL COLFADES MADRES LIDERES – Familias en Acción GRUPO DE GESTORES SOCIALES COOTRASOL ASOCIACIÓN ESPERANZA Y PAZ.	
---	--

Problemática detectada

Las organizaciones de población desplazada, comunidades negras y las conformadas de manera natural con el apoyo de las entidades del estado, ONG's y organismos Internacionales entre las cuales se podrían nombrar: Mujeres – Jóvenes – binomio entre población vulnerable y desplazada, se ven afectadas por grandes dificultades como la marginalidad, miseria, pobreza extrema, falta de oportunidades socioeconómicas del entorno y redes de apoyo, a lo anterior se suma el agravante de la incursión y accionar de grupos al margen de la ley y de delincuencia común.

Como efecto colateral de este contexto se desencadena otras problemáticas adyacentes:

- Confrontación entre las organizaciones de población desplazada por los intereses individuales, políticos y económicos, estableciendo alianzas mezquinas y no propositivas.
- Desencanto generalizado frente a las respuestas del Estado.
- Ilegalidad de predios y asentamientos en zonas de alto riesgo.
- La débil comunicación con la administración municipal.
- Persecución y amenazas a líderes de población desplazada.
- La configuración de un trabajo paternalista por parte de algunas entidades no gubernamentales, que no les permite a las organizaciones desarrollar en las comunidades procesos autónomos a partir de los donativos o proyectos que se ejecutan.

Objetivo

Contribuir a la participación efectiva de las Organizaciones de Población Desplazada mediante estrategias de fortalecimiento que les facilite su articulación con las instancias del SNAIPD y su capacidad de incidencia en las políticas de atención y el ejercicio de sus derechos.

“Circasia, un hogar para disfrutar la vida”

Carrera 14 No 6 – 37 PBX(6) 7584183 . Fax (6) 7586963 Circasia-Quindío
www.circasia-quindio.gov.co . e-mail: alcaldia@circasia-quindio.gov.co



Alcaldía de Circasia

Nit 890.001.044-8



Objetivos específicos

- ❑ Promover y desarrollar acciones y estrategias para el fortalecimiento y cualificación de las organizaciones y los líderes de población desplazada del municipio de Soacha.
- ❑ Diseñar y ejecutar estrategias de comunicación y coordinación permanente entre las OPD's y las entidades del SNAIPD tanto del nivel local, departamental y nacional.
- ❑ Prestar asesoría u acompañamiento a las OPD's y los líderes de población desplazada en la auto-gestión de proyectos y procesos para la realización de sus derechos.

Líneas estratégicas

- ❑ Capacitar y fortalecer a las organizaciones de población desplazada del municipio de Soacha en temas relacionados con el fortalecimiento del capital social y humano y en las políticas públicas de atención a la población desplazada.
- ❑ Consolidar y desarrollar estrategias de coordinación, comunicación y divulgación permanente entre las OPD's y las instancias de SNAIPD local.
- ❑ Desarrollar el proceso de elección popular de representantes de población en situación de desplazamiento ante el CMAIPD.

Oferta institucional.

En el municipio de Soacha existe una importante presencia de Instituciones y ONG's que trabajan con población en situación de desplazamiento forzado, mediante proyectos o programas que han venido generando una importante dinámica de movilización y organización de esta población.

"Circasia, un hogar para disfrutar la vida"

Carrera 14 No 6 – 37 PBX(6) 7584183 . Fax (6) 7586963 Circasia-Quindío
www.circasia-quindio.gov.co . e-mail: alcaldia@circasia-quindio.gov.co



Alcaldía de Circasia

Nit 890.001.044-8



No.	Institución	Naturaleza de la entidad	Organización Comunitaria	Población que atiende
1	Corporación Infancia y Desarrollo	Organización No Gubernamental	x	Niños, Jóvenes Adultos
2	Alcaldía de Soacha / Secretarías de Desarrollo Social.	Pública	x	Organizaciones
3	Unidad Técnica Conjunta- UTeC.	Pública	x	Organizaciones de PD
4	ACNUR	SNU	x	Jóvenes, líderes y mujeres
5	UNIFEM	SNU	x	Mujeres
6	PCS- Consejería en Proyectos	Organización No Gubernamental	x	Organizaciones y líderes
7	Fusión Internacional	Organización No Gubernamental	x	Organizaciones y líderes
8	Tierra Viva	Organización No Gubernamental	x	Mujeres
9	MENCOLDES	Organización No Gubernamental	x	Mujeres Jóvenes
10	CIDESCOC	Organización No Gubernamental	x	Familia
11	OIM	Organismo Internacional	x	Niños Jóvenes
12	SENA	Pública	x	Jóvenes y Adultos
13	FEDES- Fundación Para la Educación y el Desarrollo	Organización No Gubernamental	x	Organizaciones y Líderes

Matriz De Plan De Acción

El contenido del cuadro esboza las variables cualitativas y cuantitativas del proceso de planificación en los siguientes ítem: Objetivo Estratégico, Líneas de Acción, Descripción de las Actividades, Responsables, Aportes, Indicadores, Metas y Seguimiento (ver cuadro No. 4)

8. CAPITULO

“Circasia, un hogar para disfrutar la vida”

Carrera 14 No 6 – 37 PBX(6) 7584183 . Fax (6) 7586963 Circasia-Quindío
www.circasia-quindio.gov.co . e-mail: alcaldia@circasia-quindio.gov.co



Alcaldía de Circasia

Nit 890.001.044-8



FLUJOS DE COMUNICACION, INSTANCIAS DE TOMA DE DECISIONES FORMAS DE COORDINACIÓN:

El Comité Municipal de Soacha tiene planteada una estructura de Coordinación que facilita los procesos al interior de las mesas, así como en el comité Técnico PIU, el cual se define y esboza en el siguiente organigrama (Ver cuadro)

Roles de la secretaria técnica y secretarios técnicos de cada mesa:

- El secretario técnico del Comité Municipal, ejerce la función del proceso de alistamiento para las diferentes convocatorias, coordina entre el alcalde y las diferentes mesas de trabajo el esquema elaborado y las acciones priorizadas.
- Los secretarios técnicos de cada mesa efectúan la articulación con las entidades que conforman, realizan la convocatoria a reuniones, ejerce la relatoría y articulan entre ellos y con las demás secretarías de despacho de la administración municipal.

Estas secretarías técnicas son responsables de asesorar, acompañar técnica y metodológicamente sus acciones. De igual forma, realizan el seguimiento al cronograma y a los compromisos establecidos en estos escenarios de concertación, articulación y decisión.

- La instancia del comité técnico PIU, conformado por la Secretarías Técnicas de cada mesa del Comité Municipal, la Secretaria de Planeación correspondiente y Acción Social territorial.

El comité Técnico PIU elaboró el diseño del proceso, procedimientos y la metodología a seguir para la planeación estratégica y elaboración del PIU. Igualmente efectúa seguimiento a los acuerdos, voluntades y compromisos adquiridos por las entidades a través de los secretarios técnicos de cada mesa.

“Circasia, un hogar para disfrutar la vida”

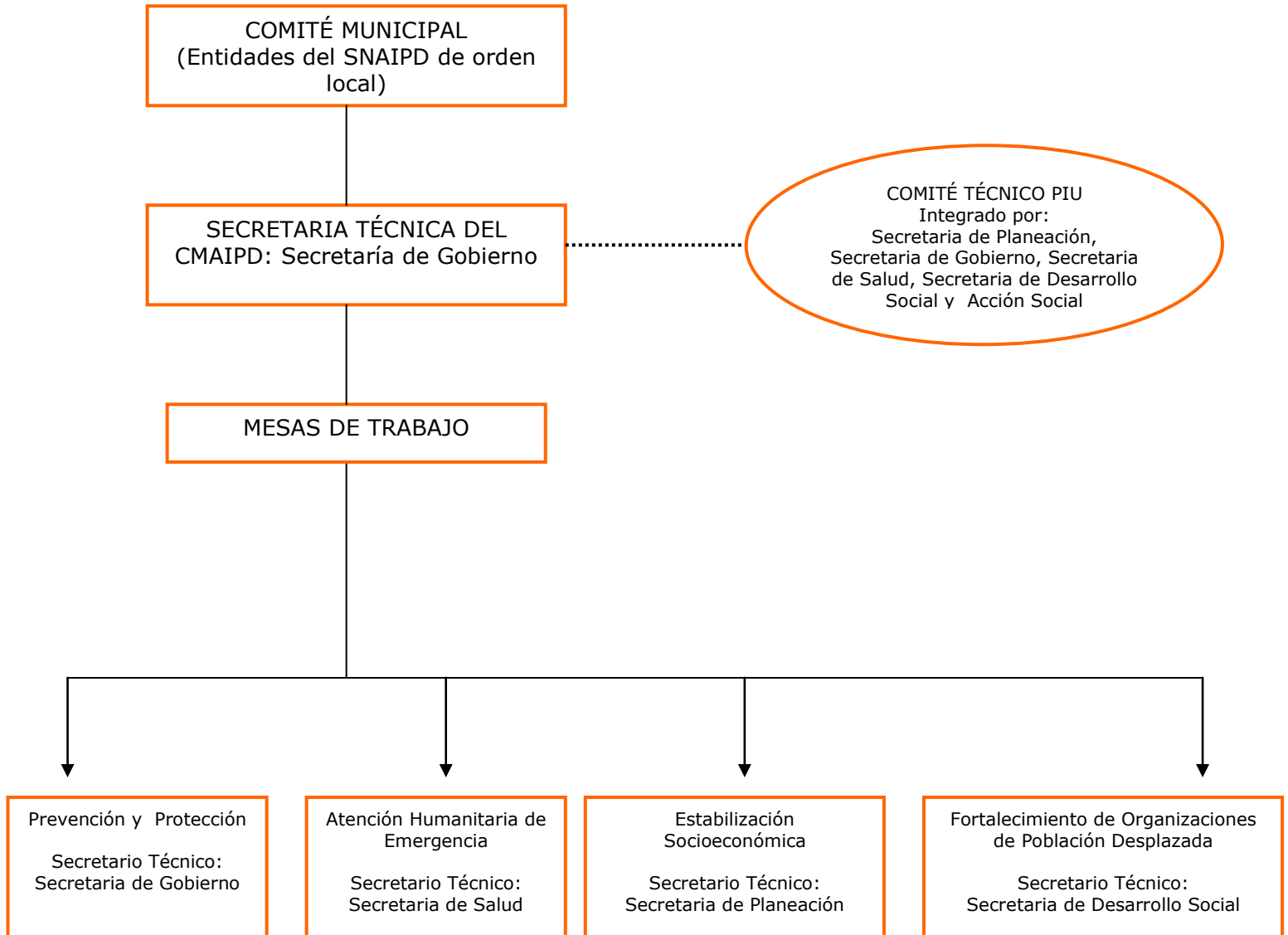


Alcaldía de Circasia

Nit 890.001.044-8



Organigrama de Comité Municipal.



"Circasia, un hogar para disfrutar la vida"

Carrera 14 No 6 – 37 PBX(6) 7584183 . Fax (6) 7586963 Circasia-Quindío
www.circasia-quindio.gov.co . e-mail: alcaldia@circasia-quindio.gov.co



Alcaldía de Circasia

Nit 890.001.044-8



9. CAPITULO

SEGUIMIENTO Y EVALUACIÓN:

Para llevar a cabo el proceso de seguimiento en la matriz de plan de acción estructurada por las diferentes mesas de trabajo se desglosaron las variables para efectuar el seguimiento.

Respecto al monitoreo y la evaluación se debe diseñar un procedimiento que permita establecer puntos del control en acciones y tareas estrategias, importantes y claves en el proceso de ejecución del PIU.

Al establecer estos puntos de control se deberá tener en cuenta que se quiere evaluar, medir y verificar para definir acciones preventivas y correctivas que permitan el avance hacia el logro de los propósitos trazados y el cumplimiento integral del PIU.

El seguimiento del PIU se efectuará cada 4 meses iniciando desde el mes de abril del 2007, para lo cual se crea un comité de evaluación, control y seguimiento integrado por el Ministerio Público, los Secretarios Técnicos de cada Mesa, Acción Social, ACNUR y los representantes de población en situación de desplazamiento.

10. CAPITULO:

CONCLUSIONES Y RECOMENDACIONES.

CONCLUSIONES

- La dinámica de recepción del municipio de Soacha ha presentado fluctuación en diferentes años, sin embargo, el número de hogares de población en situación de desplazamiento viene desbordando la capacidad financiera y operativa para dar respuesta tanto de la administración municipal, las entidades del SNAIPD con presencia local, los Organismos Internaciones, las ONG´s y el sector privado.
- Se viene detectando la duplicidad de acciones de las entidades y la repetitiva participación de algunos hogares de beneficiarse en los procesos y programas, los cuales hacen que la prestación de servicios no tenga alto impacto en la cobertura ni en

“Circasia, un hogar para disfrutar la vida”

Carrera 14 No 6 – 37 PBX(6) 7584183 . Fax (6) 7586963 Circasia-Quindío
www.circasia-quindio.gov.co . e-mail: alcaldia@circasia-quindio.gov.co



Alcaldía de Circasia

Nit 890.001.044-8



la calidad, debido a la complejidad de esta dinámica y poca articulación, coordinación y comunicación entre las instituciones.

- ❑ No contar con un plan de acción claro, real y concreto ha hecho que las entidades realicen sus intervenciones de manera indiscriminada, aislada, coyuntural y de emergencia, haciendo evidente la dicotomía y muchas veces la competencia entre ellas.
- ❑ A través del fortalecimiento de la mesa de OPD's, se logró en primera instancia, tener presencia y participación activa de varios líderes en el proceso de construcción del PIU, por cuanto hubo asistencia permanente y propuestas de ellos en cada ejercicio de trabajo; y en segundo lugar, haber logrado la elección democrática de los representantes de población desplazada ante el comité municipal.
- ❑ El documento deja como enseñanza el proceso de construcción colectiva del plan de acción a seguir, bajo los parámetros de realidad, factibilidad y oportunidad, los cuáles buscan atender a la población en situación de desplazamiento de manera integral y con el concurso y participación activa de las entidades del SNAIPD en la instancia local.
- ❑ Ante este ejercicio pedagógico la administración municipal ejerció el rol de liderazgo y empoderamiento a través de los secretarios técnicos de cada mesa, acción que no se había implementado hasta la fecha, debido al bajo compromiso, responsabilidad y al poco conocimiento que tenían para la atención del tema, este escenario les permitió a los funcionarios de la Alcaldía y Secretarios de Despacho adquirir el conocimiento técnico para abordar y avanzar en la atención integral de la población en situación de desplazamiento, tomar conciencia sobre las implicaciones sociales y normativas que podrían afectarlos si continuaban no dándole la importancia, responsabilidad y competencia que por ley les corresponde.

RECOMENDACIONES

Generales

- ❑ A través de los secretarios técnicos de cada mesa, definir una institución (funcionario) doliente para cada línea de intervención programada en la matriz de plan de acción, para que se efectuó el proceso operativo correspondiente, acción que se sugiere sea desarrollada en la segunda quincena de enero del 2007 (*ver cuadro de ejemplo*)
- ❑ Para darle validez e importancia al equipo de seguimiento, evaluación y control del PIU, se recomienda efectuar un acta ante el comité municipal en donde se defina las

"Circasia, un hogar para disfrutar la vida"

Carrera 14 No 6 – 37 PBX(6) 7584183 . Fax (6) 7586963 Circasia-Quindío
www.circasia-quindio.gov.co . e-mail: alcaldia@circasia-quindio.gov.co



Alcaldía de Circasia

Nit 890.001.044-8



funciones y alcances de este grupo de trabajo, al mismo tiempo, determinar nombres de los funcionarios de cada entidad (Ministerio Público, los Secretarios Técnicos de cada Mesa, Acción Social, ACNUR y los representantes de población en situación de desplazamiento), de igual forma, elegir un vocero-coordinador de este grupo de trabajo para facilitar las líneas de comunicación y articulación con la secretaria técnica del comité municipal.

- El comité de evaluación, control y seguimiento del PIU, debe diseñar un procedimiento que permita establecer los puntos de control para poder medir y verificar las acciones y desarrollo de los planes operativos en la ejecución del PIU, actividad que debe realizarse la segunda quincena de enero del 2007, con el fin de tener el protocolo de seguimiento para validarlo y luego ponerlo en practica.
- Es necesario aunar esfuerzos desde el ámbito nacional hasta el municipal que permitan avanzar en la superación de la situación de ilegalidad y riesgo del territorio en el que hoy se ubica cerca del 80% de la población desplazada del municipio (comunas IV y VI). Es materialmente imposible desarrollar acciones más estructurales en inversión social si no se supera esta situación.
- También es necesario desarrollar de manera paralela y complementaria a las políticas atención a población desplazada políticas para la atención de la población vulnerable o "migrante" que se encuentra en igual condición de vulnerabilidad que la población desplazada, y que actualmente supera significativamente el número de población desplazada incluida y con posibilidades de acceso a bienes y servicios ofrecidos por el Estado y demás instituciones involucradas y competentes en la atención del desplazamiento forzado.
- Continuar con el proceso de organización, articulación y coordinación entre las entidades del SNAIPD de orden local, los Organismos Internaciones, las ONG's y el sector privado, para contribuir a la consolidación de una intervención ordenada, concomitante, ecuánime, complementaria e integral, que permita no duplicar acciones, esfuerzos y recursos.

Como efecto de este interactuar se podría lograr mayor impacto, calidad y oportunidad en los procesos, proyectos y programas que cada institución implementa en el territorio y repercutiría favorablemente tanto en la población en situación de desplazamiento, como en la más vulnerable.

- Teniendo en cuenta las metas definidas y aprobadas en el Plan Nacional de Desarrollo en torno al desplazamiento y a la superación de la pobreza, definir un mecanismo que

"Circasia, un hogar para disfrutar la vida"

Carrera 14 No 6 – 37 PBX(6) 7584183 . Fax (6) 7586963 Circasia-Quindío
www.circasia-quindio.gov.co . e-mail: alcaldia@circasia-quindio.gov.co



Alcaldía de Circasia

Nit 890.001.044-8



permita revisar el PIU a la luz de las metas y los presupuestos establecidos desde orden nacional.

- ❑ Socialización y difusión del PIU de Soacha con las instituciones, organizaciones y comunidad en general, para lograr la apropiación del mismo y el reconocimiento de competencias y responsabilidades.
- ❑ Fortalecimiento del Comité Municipal de Atención Integral a Población Desplazada para garantizar que antes de cualquier intervención con la población en situación de desplazamiento se consulte siempre el documento PIU y a la instancia responsable del mismo.
- ❑ Efectuar los ajustes del PIU anualmente con base en los cambios de las líneas de intervención, la dinámica propia del territorio y los presupuestos asignados para la atención integral a la población en situación de desplazamiento, si se hace necesario efectuar modificaciones antes de este periodo de tiempo, se recomienda elevar consulta y decisión en la instancia del Comité Municipal.

Específicas

Prevención y Protección

- ❑ Consolidar el proceso de desarme voluntario involucrando a las Comunas IV y VI.
- ❑ Establecer un esquema de trabajo real y conjunto con todas las entidades que se encuentran en la zona interviniendo en la protección y divulgación de DDHH y DIH en beneficio de la sociedad civil.
- ❑ Dar cumplimiento a las líneas estratégicas contempladas en I matriz de plan de acción.

Atención Humanitaria de Emergencia

- ❑ Articular acciones con las entidades del sistema para la entrega de la AHE, buscando establecer un mecanismo de trabajo extramural y participativo.
- ❑ Efectuar el proceso de fortalecimiento de la UAO de Soacha a través del compromiso formal de las entidades que deben hacer presencia y atender desde esta instancia, con el fin de agilizar los procesos de atención y las orientaciones pertinentes.
- ❑ Implementar un fondo común para AHE, que permita agilizar en primer lugar, los recursos (Efectivo - bienes y servicios), en segundo lugar, la atención para cubrir las

“Circasia, un hogar para disfrutar la vida”

Carrera 14 No 6 – 37 PBX(6) 7584183 . Fax (6) 7586963 Circasia-Quindío
www.circasia-quindio.gov.co . e-mail: alcaldia@circasia-quindio.gov.co



Alcaldía de Circasia

Nit 890.001.044-8



urgencias y emergencias con oportunidad y eficiencia, no dejarle esta responsabilidad sólo en Acción Social ó Alcaldía, sino que sea una respuesta conjunta de las entidades del sistema.

Estabilización Socioeconómica

- ❑ Socializar entre la población desplazada el sistema de acceso a los subsidios de vivienda.
- ❑ Realizar ajustes necesarios a los Planes o Esquemas de Ordenamiento Territorial para que permitan adelantar acciones relacionadas con la construcción de vivienda principalmente.
- ❑ Incrementar recursos destinados a soluciones de vivienda por parte de la administración municipal y organismos internacionales de cooperación.
- ❑ Articular la estrategia de competitividad que se esta generando en el municipio para facilitar el acceso de la población desplazada al mercado laboral.
- ❑ Mantener los estándares de intervención en la línea de generación de ingresos, en cuanto a los montos para los apoyos a los proyectos de fortalecimiento, emprendimiento e incentivos económicos.

Fortalecimiento de OPD´s

- ❑ Consolidar un espacio de fortalecimiento de las organizaciones de población desplazada a partir de la construcción de capital social y humano basado en un marco democrático, equitativo, honesto, responsable y justo que les permita estructurarse como grupos auto-gestores y autónomos de su propio desarrollo a partir de un enfoque de derechos y deberes.
- ❑ Es necesario desarrollar un proceso y una estrategia de coordinación y dialogo entre las distintas entidades, organismos e instituciones que trabajan alrededor de las organizaciones de población desplazada en el Municipio de Soacha pues no resulta coherente, esperar que las OPD´s estén coordinadas y articuladas entre sí, cuando las mismas instituciones siguen trabajando sin coordinación y comunicación.
- ❑ Para la Mesa de Interlocución Gestión y Desarrollo "MIGD", efectuar un proceso de auto-fortalecimiento, partiendo de análisis actual de funcionamiento, esquema organizacional, y representatividad, con fin de consolidar su misión y actuar tanto en el municipio como en el departamento.

"Circasia, un hogar para disfrutar la vida"

Carrera 14 No 6 – 37 PBX(6) 7584183 . Fax (6) 7586963 Circasia-Quindío
www.circasia-quindio.gov.co . e-mail: alcaldia@circasia-quindio.gov.co



Alcaldía de Circasia

Nit 890.001.044-8



SIGLAS Y ABREVIATURAS

ACNUR	Alto Comisionado de las Naciones Unidas para los Refugiados
AHE	Atención Humanitaria de Emergencia
CMAIPD	Comité Municipal de Atención Integral a Población Desplazada
DDHH	Derechos Humanos
DIH	Derecho Internacional Humanitario
ICBF	Instituto Colombiano de Bienestar Familiar
INCODER	Instituto Colombiano de Desarrollo Rural
ONG	Organización No Gubernamental
OPD	Organizaciones de Población Desplazada
PD	Población Desplazada
PAB	Plan de Atención Básica
PIU	Plan Integral Único
POT	Plan de Ordenamiento Territorial
ReSA	Red de Seguridad Alimentaria
AS - UTC	Acción Social - Unidad Territorial Cundinamarca
SAT	Sistema de Alertas Tempranas
SENA	Servicio Nacional de Aprendizaje
SIPOD	Sistema de Información de Población Desplazada
SNAIPD	Sistema Nacional para la Atención Integral a Población Desplazada
SUR	Sistema Único de Registro
UAO	Unidad de Atención y Orientación

“Circasia, un hogar para disfrutar la vida”

Carrera 14 No 6 – 37 PBX(6) 7584183 . Fax (6) 7586963 Circasia-Quindío
www.circasia-quindio.gov.co . e-mail: alcaldia@circasia-quindio.gov.co