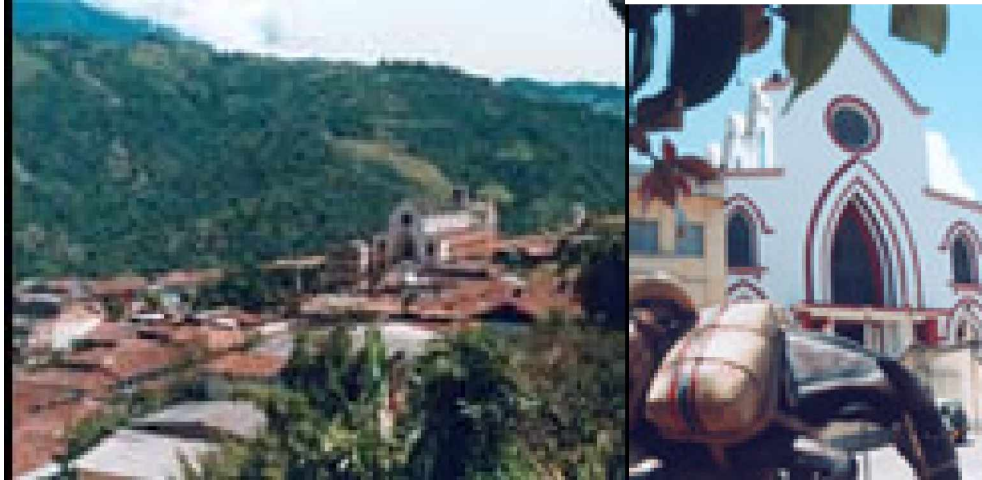


MUNICIPIO DE APIA

MUNICIPIO DE APIA



CARACTERIZACION DEL MUNICIPIO DE APIA

NOVIEMBRE DE 2005

INDICE GENERAL

1. GENERALIDADES DEL DEPARTAMENTO	7
2. CARACTERIZACIÓN DEL MUNICIPIO DE APIA	7
3. POBLACION	10
4. COYUNTURA ECONOMICA TERCER TRIMESTRE DE 2004	11
5. LA AGENDA INTERNA Y LAS LÍNEAS ESTRATÉGICAS DE ACCIÓN	24
6. RISARALDA. INFORME DE DESARROLLO HUMANO	27
7. LA EDUCACIÓN EN RISARALDA	36
7.1 Lo que planteaba el plan de desarrollo 2001-2003. "VISIÓN COMUNITARIA PARA EL DESARROLLO DE APIA".	52
7.2 Lo que plantea el plan de desarrollo 2004-2007. "EL CAMPO LO PRIMERO, MANTENIENDO LOS LOGROS DEL DESARROLLO URBANO".	54
7.3 ESTADÍSTICAS EN EDUCACIÓN	55
8. SALUD	62
8.1 Lo que planteaba el plan de desarrollo 2001-2003. "VISIÓN COMUNITARIA PARA EL DESARROLLO DE APIA".	62
8.2 Lo que plantea el plan de desarrollo 2004-2007. "EL CAMPO LO PRIMERO, MANTENIENDO LOS LOGROS DEL DESARROLLO URBANO".	64
8.3 ESTADÍSTICAS EN SALUD	65
9. SECTOR AGROPECUARIO	71
9.1 Lo que planteaba el plan de desarrollo 2001-2003. "VISIÓN COMUNITARIA PARA EL DESARROLLO DE APIA"	71
9.2 Lo que plantea el plan de desarrollo 2004-2007. "EL CAMPO LO PRIMERO, MANTENIENDO LOS LOGROS DEL DESARROLLO URBANO".	72
9.3 INFORME DE COYUNTURA	75
9.4 ESTADÍSTICAS DEL SECTOR AGROPECUARIO	89
10. SECTOR VIVIENDA	102
10.1 Lo que planteaba el plan de desarrollo 2001-2003. "VISIÓN COMUNITARIA PARA EL DESARROLLO DE APIA"	102
10.2 Lo que plantea el plan de desarrollo 2004-2007. "EL CAMPO LO PRIMERO, MANTENIENDO LOS LOGROS DEL DESARROLLO URBANO".	103
11. LA CULTURA	105
11.1 Lo que planteaba el plan de desarrollo 2001-2003. "VISIÓN COMUNITARIA PARA EL DESARROLLO DE APIA"	105
11.2 Lo que plantea el plan de desarrollo 2004-2007. "EL CAMPO LO PRIMERO, MANTENIENDO LOS LOGROS DEL DESARROLLO URBANO".	107
12. EL DEPORTE	109
12.1 Lo que planteaba el plan de desarrollo 2001-2003. "VISIÓN COMUNITARIA PARA EL DESARROLLO DE APIA"	109
12.2 Lo que plantea el plan de desarrollo 2004-2007. "EL CAMPO LO PRIMERO, MANTENIENDO LOS LOGROS DEL DESARROLLO URBANO".	110
13. SERVICIOS PUBLICOS	112
13.1 Lo que planteaba el plan de desarrollo 2001-2003. "VISIÓN COMUNITARIA PARA EL DESARROLLO DE APIA"	112
13.2 Lo que plantea el plan de desarrollo 2004-2007. "EL CAMPO LO PRIMERO, MANTENIENDO LOS LOGROS DEL DESARROLLO URBANO".	112
14. SANEAMIENTO BASICO, VIAS, ELECTRIFICACION, TELECOMUNICACIONES, INFRAESTRUCTURA	114
14.1 Lo que planteaba el plan de desarrollo 2001-2003. "VISIÓN COMUNITARIA PARA EL DESARROLLO DE APIA"	114
14.2 Lo que plantea el plan de desarrollo 2004-2007. "EL CAMPO LO PRIMERO, MANTENIENDO LOS LOGROS DEL DESARROLLO URBANO".	116
15. MEDIO AMBIENTE	118
15.1 Lo que planteaba el plan de desarrollo 2001-2003. "VISIÓN COMUNITARIA PARA EL DESARROLLO DE APIA"	118
15.2 Lo que plantea el plan de desarrollo 2004-2007. "EL CAMPO LO PRIMERO, MANTENIENDO LOS LOGROS DEL DESARROLLO URBANO".	119
16. LA ADMINISTRACIÓN PUBLICA. EVALUACIÓN DEPARTAMENTAL A LA GESTION MUNICIPAL DE APIA	121

INDICE DE CUADROS

Cuadro No 1. PROYECCIÓN DE LA POBLACION 1995-2005	10
Cuadro No 2. POBLACIÓN PROYECTADA	10
Cuadro No 3. Tasas de crecimiento exponencial, por mil habitantes, según municipios 2000-2004	10
Cuadro No 4. RISARALDA: EXPORTACIONES SIN CAFÉ SEGÚN SECTORES ECONOMICOS	15
Cuadro No 5. RISARALDA EXPORTACIONES SIN CAFÉ POR PAIS DE DESTINO	16
Cuadro No 6. RISARALDA: IMPORTACIONES POR PAIS DE DESTINO	17
Cuadro No 7. RISARALDA. Índice de desarrollo humano por municipios y variaciones porcentuales. 1993-2002	31
Cuadro No 8. RISARALDA. Índice de longevidad por municipios y variaciones porcentuales. 1993-2002	33
Cuadro No 9. RISARALDA. Índice de logro educativo por municipios y variaciones porcentuales. 1993-2002	34
Cuadro No 10. RISARALDA. ÍNDICE de nivel de vida por municipios y variaciones porcentuales. 1993-2002	35
Cuadro No 11. RISARALDA, POBLACIÓN TOTAL Y EN EDAD ESCOLAR 2003 Y 2004	36
Cuadro No 12. MATRÍCULA TOTAL 2003 POR NIVELES Y SECTOR	37
Cuadro No 13. TASAS DE COBERTURA BRUTA 2001-2003	41
Cuadro No 14. POBLACIÓN POR FUERA DEL SISTEMA 2003 (Cálculo con Base en Matrículas por niveles)	41
Cuadro No 15. TASA DE ANALFABETISMO PARA POBLACIÓN DE 15 O MÁS AÑOS POR SEXO Y ZONA	43
Cuadro No 16. TASAS DE EFICIENCIA INTERNA OFICIAL Y NO OFICIAL	50
Cuadro No 17. TASAS DE EFICIENCIA INTERNA, SECTOR OFICIAL	50
Cuadro No 18. TASA DE COBERTURA NETA EN GRADO TRANSICION: AÑOS 2000-2005	55
Cuadro No 19. TASA DE COBERTURA NETA EN BASICA PRIMARIA: AÑOS 2000-2005	55
Cuadro No 20. TASA DE COBERTURA NETA EN SECUNDARIA Y MEDIA: AÑOS 2000-2005	55
Cuadro No 21. APIA: TASA DE ESCOLARIZACION BRUTA Y NETA, POR ZONAS 2001-2002-2003	56
Cuadro No 22. NUMERO DE INSTITUCIONES Y CENTROS EDUCATIVOS POR MUNICIPIO	56
Cuadro No 23. RISARALDA: Número de instituciones, centros educativos y sedes, sector oficial. año 2004	57
Cuadro No 24. TASA DE ANALFABETISMO NACIÓN – RISARALDA	57
Cuadro No 25. MATRICULA - PREESCOLAR OFICIAL	57
Cuadro No 26. MATRICULA - PREESCOLAR OFICIAL URBANO	57
Cuadro No 27. MATRICULA - PREESCOLAR OFICIAL RURAL	57
Cuadro No 28. MATRICULA - PREESCOLAR GENERAL	58
Cuadro No 29. MATRICULA - PRIMARIA OFICIAL	58
Cuadro No 30. MATRICULA - PRIMARIA OFICIAL URBANO	58
Cuadro No 31. MATRICULA - PRIMARIA OFICIAL RURAL	58
Cuadro No 32. MATRICULA - PRIMARIA GENERAL	58
Cuadro No 33. MATRICULA - SECUNDARIA Y MEDIA GENERAL	58
Cuadro No 34. MATRICULA - SECUNDARIA Y MEDIA OFICIAL URBANO	58
Cuadro No 35. MATRICULA - SECUNDARIA Y MEDIA OFICIAL RURAL	58
Cuadro No 36. MATRICULA - SECUNDARIA Y MEDIA GENERAL	59
Cuadro No 37. NIVEL PREESCOLAR	59
Cuadro No 38. NIVEL BASICA PRIMARIA	59
Cuadro No 39. NIVELES BASICA SECUNDARIA Y MEDIA	59
Cuadro No 40. GENERAL	59
Cuadro No 41. ESTUDIANTES A DICIEMBRE DE 2000	59
Cuadro No 42. ESTUDIANTES A DICIEMBRE DE 2001	59
Cuadro No 43. ESTUDIANTES A DICIEMBRE DE 2002	59
Cuadro No 44. ESTUDIANTES A DICIEMBRE DE 2003	59
Cuadro No 45. RISARALDA: Tasa de permanencia o finalización estudiantil, sector oficial año 2003.	60
Cuadro No 46. CAPACIDAD INSTALADA 2004	60
Cuadro No 47. Resultado de pruebas ICFES año 2003	61
Cuadro No 48. Resultado de pruebas ICFES año 2004.	61
Cuadro No 49. Causas de Muerte APIA 2003	66
Cuadro No 50. Muertes por causa externa (APIA - 2003)	66
Cuadro No 51. Causas de Consulta Medica (APIA - 2001)	66
Cuadro No 52. Egresos Hospitalarios (APIA - 2001)	67
Cuadro No 53. Urgencias (APIA - 2001)	67
Cuadro No 54. Morbilidad General (APIA - 2001)	68
Cuadro No 55. Lesiones no fatales (APIA - 2001)	69
Cuadro No 56. Reportes de Maltrato Inf. (APIA - 2001)	69
Cuadro No 57. Inventario de Recursos (APIA - 2004)	69
Cuadro No 58 Seguridad Social APIA - 2001	69
Cuadro No 59. VACUNACIÓN (APIA - 2004)	70
Cuadro No 60. Programas de Salud (APIA - 2001)	70
Cuadro No 61. RESUMEN AGRICOLA DEPARTAMENTAL 2002	75

MUNICIPIO DE APIA

Cuadro No 62. Comportamiento y variación % de las variables de producción bovina. - AÑO 2002	77
Cuadro No 63. Comportamiento y variación % del área en pasto y tipo de praderas. AÑOS 2001-2002	77
Cuadro No 64. Comportamiento y variación % de las variables de producción porcina - AÑOS 2001-2002	77
Cuadro No 65. INVENTARIO AVÍCOLA	77
Cuadro No 66. Comportamiento y variación % de la variables de producción piscícola - años 2001-2002	78
Cuadro No 67. RESUMEN AGRÍCOLA	78
Cuadro No 68. Comportamiento y variación % de las variables de producción bovina - AÑO 2002-2003	80
Cuadro No 69. Comportamiento y variación % del área en pasto y tipo de praderas. AÑOS 2002-2003	80
Cuadro No 70. Comportamiento y variación % de las variables de producción porcina - años 2002-2003	80
Cuadro No 71. INVENTARIO AVÍCOLA	81
Cuadro No 72. Comportamiento y variación % de las variables de producción piscícola - años 2002-2003	81
Cuadro No 73. CULTIVO DE FRUTALES, AÑOS 2003-2004.	82
Cuadro No 74. OTROS CULTIVOS, AÑOS 2003-2004	83
Cuadro No 75. CULTIVOS ANUALES, AÑOS 2003-2004	83
Cuadro No 76. CULTIVOS TRANSITORIOS, AÑOS 2003-2004	83
Cuadro No 77. Resumen de la valoración de la producción agrícola departamental, AÑOS 2003-2004	84
Cuadro No 78. AREA EN PASTOS, SEGÚN MUNICIPIOS, AÑOS 2003-2004	84
Cuadro No 79. PASTOS, AÑOS 2003-2004	85
Cuadro No 80. Comportamiento y variación % de las variables de producción bovina, años 2003-2004	85
Cuadro No 81. INVENTARIO DE GANADO BOVINO, SEGÚN MUNICIPIOS, AÑOS 2003-2004	86
Cuadro No 82. BOVINOS SACRIFICADOS, SEGÚN MUNICIPIOS, AÑOS 2003-2004	86
Cuadro No 83. Comportamiento y variación % de las variables de producción porcina - años 2003-2004	86
Cuadro No 84. PORCINOS SACRIFICADOS, SEGÚN MUNICIPIOS, AÑOS 2003-2004	87
Cuadro No 85. INVENTARIO AVÍCOLA, AÑOS 2003-2004	87
Cuadro No 86. INVENTARIO AVES DE POSTURA, SEGÚN MUNICIPIOS, AÑOS 2003-2004	87
Cuadro No 87. INVENTARIO AVES DE ENGORDE, SEGÚN MUNICIPIOS, AÑOS 2003-2004	87
Cuadro No 88. Comportamiento y variación % de las variables de producción piscícola - años 2003 y 2004	88
Cuadro No 89. NÚMERO DE ESTANQUES, SEGÚN MUNICIPIOS, AÑOS 2003-2004	88
Cuadro No 90. INVENTARIO APÍCOLA, AÑOS 2003-2004	88
Cuadro No 91. NÚMERO DE COLMENAS, SEGÚN MUNICIPIOS, AÑOS 2003-2004	89
Cuadro No 92. Café Tecnificado 2002.	89
Cuadro No 93. Café Tecnificado 2003.	89
Cuadro No 94. Café Tecnificado 2004.	89
Cuadro No 95. Café Tradicional 2002.	90
Cuadro No 96. Café Tradicional 2003.	90
Cuadro No 97. CULTIVO DE CAFÉ, SEGÚN MUNICIPIOS, AÑOS 2003-2004	91
Cuadro No 98. Café Tradicional 2004.	91
Cuadro No 99. Caña Panelera Tradicional 2002.	91
Cuadro No 100. Caña Panelera Tradicional 2003.	92
Cuadro No 101. CULTIVO DE LA CAÑA PANELERA, SEGÚN MUNICIPIOS AÑOS 2003-2004	92
Cuadro No 102. Caña Panelera Tradicional 2004.	93
Cuadro No 103. AGROINDUSTRIA panelera. número de trapiches y generación de empleo, AÑOS 2003-2004	93
Cuadro No 104. NÚMERO DE TRAPICHES Y GENERACIÓN DE EMPLEO, SEGÚN MUNICIPIOS, AÑO 2004	93
Cuadro No 105. Plátano Intercalado Tecnificado 2002.	93
Cuadro No 106. Plátano Intercalado Tecnificado 2003.	94
Cuadro No 107. Plátano Intercalado Tecnificado 2004.	94
Cuadro No 108. Plátano Tradicional 2002.	94
Cuadro No 109. Plátano Tradicional 2003.	94
Cuadro No 110. CULTIVO DEL PLÁTANO, SEGÚN MUNICIPIOS- AÑOS 2003-2004	95
Cuadro No 111. Plátano Tradicional 2004.	95
Cuadro No 112. Granadilla 2002.	95
Cuadro No 113. Granadilla 2003.	96
Cuadro No 114. Granadilla 2004.	96
Cuadro No 115. Lulo 2002.	96
Cuadro No 116. Lulo 2003.	97
Cuadro No 117. Lulo 2004.	97
Cuadro No 118. Mora 2002.	97
Cuadro No 119. Mora 2003.	98
Cuadro No 120. Mora 2004.	98
Cuadro No 121. Tomate de árbol 2002.	98
Cuadro No 122. Tomate de árbol 2003.	99
Cuadro No 123. Tomate de árbol 2004.	99
Cuadro No 124. SUBSECTOR PECUARIO, SEGÚN MUNICIPIOS-SEGUNDO SEMESTRE DEL AÑO 2002	99

MUNICIPIO DE APIA

Cuadro No 125. NÚMERO de productores pecuarios, según municipios, segundo semestre de 2002	99
Cuadro No 126. NUMERO DE ANIMALES SACRIFICADOS DURANTE EL 2002	100
Cuadro No 127. NUMERO DE ANIMALES SACRIFICADOS DURANTE EL 2003	100
Cuadro No 128. NUMERO DE ANIMALES SACRIFICADOS DURANTE EL 2004	100
Cuadro No 129. NUMERO DE ANIMALES SACRIFICADOS DURANTE EL 2003	100
Cuadro No 130. DISTRIBUCIÓN DEL AREA EN PASTOS - AÑO 2003	100
Cuadro No 131. DISTRIBUCIÓN DEL AREA EN PASTOS - AÑO 2004	100
Cuadro No 132. OTRAS ESPECIES PECUARIAS 2003	100
Cuadro No 133. INVENTARIO DE GANADO BOVINO 2003	101
Cuadro No 134. INVENTARIO DE GANADO BOVINO 2004	101
Cuadro No 135. EVALUACIÓN PISCICOLA 2003	101
Cuadro No 136. EVALUACIÓN PISCICOLA 2004	101
Cuadro No 137. MUNICIPIO DE APIA. RED VIAL	116
Cuadro No 138. Risaralda. Posicionamiento de acuerdo a la Categoría de Desempeño Global. 2002	122
Cuadro No 139. Risaralda. Índice de desempeño, según municipios. 2003	125
Cuadro No 140. Resultados de la evaluación fiscal 2000.	129
Cuadro No 141. Resultados de la evaluación fiscal 2001.	129
Cuadro No 142. Resultados de la evaluación fiscal 2002.	129
Cuadro No 143. Resultados de la evaluación fiscal 2003.	129
Cuadro No 144. Resultados de la evaluación fiscal 2004.	130
Cuadro No 145. LUGAR A NIVEL NACIONAL	130

INDICE DE GRAFICAS

Gráfica No 1. RANKING DE COMPETITIVIDAD EN COLOMBIA	11
Gráfica No 2. COLOMBIA VS RISARALDA. CRECIMIENTO REAL DEL PIB	12
Gráfico No 3. PARTICIPACIÓN DE RISARALDA EN LA ECONOMIA DE COLOMBIA	12
Gráfica No 4. COLOMBIA VS RISARALDA EVOLUCION REAL PIB POR HABITANTE	13
Gráfica No 5. MUNICIPIO DE APIA. PRODUCTO INTERNO BRUTO 2002	13
Gráfica No 6. RISARALDA: EXPORTACIONES (SIN CAFÉ), IMPORTACIONES Y BALANZA COMERCIAL TERCER TRIMESTRE (Julio-Septiembre de 2000-2004)	14
Gráfica No 7. RISARALDA: PRODUCCIÓN DE CAFÉ ACUMULADO ANUAL –TRIMESTRAL-	18
Gráfica No 8. CAFÉ: COMPORTAMIENTO DEL PRECIO INTERNO Y EXTERNO	19
Gráfica No 9. PEREIRA: sacrificio de ganado vacuno y porcino bovino y porcino. trimestral 1997 – Sep 2004	19
Gráfica No 10. AMCO vs. trece áreas metropolitanas de Colombia. tasa global de participación. trimestral 2001 – Julio – Septiembre de 2004	20
Gráfica No 11. Area Metropolitana C.O vs trece áreas metropolitanas. Tasas de desempleo urbano –trimestre julio – septiembre	21
Gráfica No 12. TRECE AREAS METROPOLITANAS. EVOLUCION DE LA TASA DE DESEMPLEO Julio–Septiembre 2003 VS Julio–Septiembre 2004	22
Gráfica No 13. AMCO vs trece Areas Metropolitanas evolución de la tasa de ocupación. III trimestres	23
Gráfica No 14. AMCO vs trece Areas Metropolitanas evolución de la tasa de subempleo. III trimestres	23
Gráfica No 15. AMCO VS TRECE AREAS METROPOLITANAS. EVOLUCION DE LA TASA DE SUBEMPLEO III TRIMESTRE DE 2003 VS III TRIMESTRE DE 2004	24
Gráfica No 16. COLOMBIA Y RISARALDA. ÍNDICE DE DESARROLLO HUMANO. 1993-2002	28
Gráfica No 17. RISARALDA. ÍNDICE DE DESARROLLO HUMANO TOTAL Y POR COMPONENTES. 1993-2002	29
Gráfica No 18. RISARALDA. VARIACIÓN PORCENTUAL DEL ÍNDICE DE DESARROLLO HUMANO TOTAL Y SUS COMPONENTES. 1993-2002	30
Gráfica No 19. RISARALDA. RANKING de los municipios según su índice de desarrollo humano. 1993-2002	32
Gráfica No 20. RISARALDA. ÍNDICE DE DESARROLLO HUMANO POR MUNICIPIOS. 1993 – 2002	33
Gráfica No 21. POBLACIÓN en edad escolar, matrícula total y oficial evolución 2001 a 2004, Risaralda	36
Gráfica No 22. PEREIRA. POBLACIÓN en edad escolar, matrícula total y oficial evolución 2001 a 2004	37
Gráfica No 23. MATRÍCULA POR GRADO MUNICIPIOS CERTIFICADOS	38
Gráfica No 24. RISARALDA, MATRÍCULA POR SECTOR	39
Gráfica No 25. DOSQUEBRADAS Y RESTO DEL DEPARTAMENTO. MATRÍCULA POR SECTOR	39
Gráfica No 26. PEREIRA. MATRICULA POR ZONA	40
Gráfica No 27. DOSQUEBRADAS Y RESTO DEL DEPARTAMENTO. MATRICULA POR ZONA	40
Gráfica No 28. NIVELES DE LOGRO ALCANZADOS - LENGUAJE GRADO 5°	43
Gráfica No 29. NIVELES DE LOGRO ALCANZADOS - LENGUAJE GRADO 9°	44
Gráfica No 30. NIVELES DE LOGRO ALCANZADOS - MATEMÁTICAS GRADO 5°	44
Gráfica No 31. NIVELES DE LOGRO ALCANZADOS - MATEMÁTICAS GRADO 9°	45
Gráfica No 32. NIVELES DE LOGRO ALCANZADOS - CIENCIAS NATURALES GRADO 5°	45
Gráfica No 33. NIVELES DE LOGRO ALCANZADOS - CIENCIAS NATURALES GRADO 9°	46
Gráfica No 34. PROMEDIOS DEPARTAMENTALES COMPETENCIAS CIUDADANAS GRADO 5°	47
Gráfica No 35. PROMEDIOS DEPARTAMENTALES COMPETENCIAS CIUDADANAS GRADO 9°	47
Gráfica No 36. PRUEBAS ICFES 2003	47
Gráfica No 37. PROMEDIO COMBINADO ICFES 2003 DEPARTAMENTOS	48
Gráfica No 38. PROMEDIO COMBINADO ICFES 2003 DISTRITOS Y MUNICIPIOS	48
Gráfica No 39. PROMEDIOS POR ÁREA EN PRUEBAS ICFES 2003	48
Gráfica No 40. PORCENTAJE ESTUDIANTES CON MÁS DE 45 PUNTOS EN 2003 - PROMEDIO COMBINADO.	49

1. GENERALIDADES DEL DEPARTAMENTO

El departamento de Risaralda con una extensión de 365.300 hectáreas, se encuentra en el sector central de la región andina centro occidente del país, en medio de dos grandes polos de desarrollo económico (departamento de Antioquia al norte y el Valle del Cauca al sur, extendiéndose entre la cordillera central y occidental); cuyas laderas descienden hacia el Río Cauca; también limita con los departamentos de Caldas al nor-oriente, Tolima al oriente, Quindío al sur y Chocó al occidente. Esta conformado por 14 municipios de los cuales la ciudad de Pereira es la capital. Los municipios se clasifican en subregiones: subregión 1 Pereira, Dosquebradas, Marsella y Santa Rosa de Cabal, subregión 2, APIA, Balboa, Belén de Umbría, Guática, La Celia, La Virginia, Quinchía y Santuario, y subregión 3, Mistrató y Pueblo Rico. Cuenta además con 19 inspecciones de policía rurales, 687 veredas y 34 corregimientos. Subregión 3, Mistrató y Pueblo Rico. Cuenta además con 19 inspecciones de policía rurales, 687 veredas y 34 corregimientos. Las cabeceras de los Municipios se encuentran entre 920 y 1.840 m.s.n.m.; abarcando los 4 pisos térmicos principales del departamento, así: cálido (8.9%), medio (51.%), frío (31%) y páramo (8.9%). La temperatura promedio de la región oscila entre 18 y 21 grados centígrados. La red hidrográfica del departamento está constituida por dos hoyas mayores que son la del río Cauca y la del río San Juan. Las formaciones fisiográficas están comprendidas por los macizos volcánicos de las cordilleras central y occidental, valles planos y estrechos formados por las cuencas naturales de los ríos Otún, Cauca, Risaralda y la Vieja. Sus principales alturas son: Nevado de Santa Isabel (Pereira), Cerro de Tatamá (Santuario), Cerro de Caramanta (Mistrató), Alto de las Palomas (Pueblo Rico), Alto de Pelahuevos (APIA), Cuchilla de la Serna (Mistrató), Cuchilla de San Juan (APIA), Cuchilla del Contento (APIA), Cuchilla la Tribuna (Pereira), Alto del Nudo y Morro Azul (Pereira), Alto de la Campana (APIA) y el Alto de la Cristalina (Belén de Umbría). Los suelos del departamento tienen su origen en rocas ígneas, cenizas volcánicas y los derivados de rocas sedimentarias y materiales aluviales y coluviales. De acuerdo a estos materiales, se encuentran en los municipios las unidades de suelo: manila, parnazo ó 200, unidad 10 ó Chinchiná y Malabar; siendo la de mayor extensión en la zona cafetera la unidad 10 ó Chinchiná. En cuanto a la clasificación agrológica, el 6.4% del área departamental (exceptuando los municipios de Pueblo Rico, Mistrató y Belén de Umbría que no tienen estudio agrológico), corresponde a las clases II, III y IV, el 77.2% a las clases V, VI y VII y el 16.4% a la clase VIII y en cuanto al aspecto agrológico, principalmente se encuentran las unidades Mj. y Fn., las que ocupan el 58.6% del área total consideradas aptas para gran variedad de cultivos y bosques. En el departamento hay gran variedad de zonas de vida, las que se distribuyen así: bmh-PM (40.3%), bmh-MB (28.7%), BP-pm (9.4%) y el resto (21.5%) corresponden a bs-T, bh-T, bh-T, bh-PM, bp-MB, bh-M, bp-M, entre otros.

2. CARACTERIZACIÓN DEL MUNICIPIO DE APIA

El municipio de APIA está ubicado en el departamento de Risaralda, a 61 Kilómetros de su capital, limita al Norte con Mistrató y Belén de Umbría, al Sur con Santuario y el departamento de Caldas, al Oriente con Belén de Umbría y por el Occidente con Pueblo Rico. Su cabecera municipal se localiza a los 5.07 grados de Latitud Norte y 75.57 grados de Longitud al Oeste de Greenwich. Su fundación se realizó en 1883 y fue erigido municipio mediante la Ordenanza 033 de agosto 13 de 1892. Posee una topografía quebrada, relieve montañoso con pendientes fuertes, el clima varia desde frío en las altas montañas como el Cerro de Tatamá, a 4.150 m de altura, hasta medio en el área urbana y cerca del Río APIA a 1.320 m. lo que le permite al Municipio tener una agricultura muy variada. Los pisos térmicos se distribuyen de la siguiente forma: clima medio 65 kilómetros², clima frío 72 kilómetros² y páramo 6 kilómetros². Las actividades económicas corresponden

principalmente al sector primario de la economía, sobresaliendo, la agricultura, y en menor escala la ganadería, aunque en la actualidad se ha comenzado a explotar la mina de manganeso.

CLIMATOLOGIA. El municipio de APIA se encuentra localizado en la vertiente oriental de la Cordillera Occidental, a una altura de 1.630 msnm. Tiene un área total de 214 kms² de los cuales 1 Km² corresponden al área urbana. APIA pertenece a la formación vegetal, bosque muy húmedo premontano (bmh-PM), con una precipitación media anual de 2.300 mm y temperatura media de 19 grados. El relieve es montañoso con pendientes fuertes, el clima varía desde el frío en las altas montañas como el Cerro Tatamá, a 4.150 m de altura, hasta medio en el área urbana y cerca al Río Apia a 1.320 m. La ubicación del municipio favorece la acción de los vientos, especialmente los procedentes del norte, confiriéndole un clima mas frío a la cabecera. Estas condiciones le permite tener una agricultura muy variada.

LIMITES. Los límites municipales están definidos en la Ordenanza número 035 de 1.975:

CON EL MUNICIPIO DE BALBOA. "Partiendo de la confluencia del Río Cañaveral con el Río Cauca, lugar de concurso de los Municipios de Balboa, Pereira y el departamento del Valle; se sigue por el Río Cauca aguas abajo hasta la confluencia con el Río Risaralda; lugar de concurso de los Municipios de Balboa, la Virginia y Pereira".

CON EL MUNICIPIO DE LA VIRGINIA. "Partiendo de la confluencia del Río Risaralda, con el Río Cauca; lugar de concurso de los Municipios de Balboa, la Virginia y Pereira, se sigue por el Río Cauca, aguas abajo hasta la desembocadura del Río Otún, lugar de concurso de los municipios de la Virginia, Marsella y Pereira.

CON EL MUNICIPIO DE PUEBLO RICO. "Partiendo de la confluencia del sitio frente al nacimiento del Río Tatamá en la Cuchilla de la Línea, lugar de concurso de los Municipios de Pueblo Rico, APIA y Santuario, se sigue por toda la fila de la Cuchilla de la Línea (Divorcio de aguas que separa los de la vertiente Pacífica del Río San Juan, que comprende los Ríos Cuanza, Siató, Tatamá, de los de la Vertiente Atlántica del Río Risaralda, que comprende los Ríos Apia, San Rafael y Quebrada Risaralda), en dirección general Nor-Este (NE) atravesando la carretera APIA-Pueblo Rico hasta llegar al Alto Pelahuevos, nacimiento de los Ríos Cuanza y Apia, sobre la Cuchilla de San Juan, lugar de concurso de los Municipios de Pueblo Rico, Belén de Umbría y APIA.

CON EL MUNICIPIO DE BELEN DE UMBRÍA. "Partiendo del Alto de Pelahuevos en la Cuchilla de San Juan (Nacimiento de los Ríos Cuanza y APIA), lugar de concurso de los Municipios de Pueblo Rico, Belén de Umbría y APIA; se sigue en dirección general Sur (S) por todo el filo de la Cuchilla de San Juan hasta encontrar el nacimiento del Río Guarne; por estas aguas abajo hasta la desembocadura de la Quebrada La María en límites prediales de las Haciendas La María y la Pastora pertenecientes al Municipio de Viterbo; lugar de concurso de los Municipios de Belén de Umbría, APIA y el departamento de Caldas".

CON EL DEPARTAMENTO DE CALDAS.

CON EL MUNICIPIO DE SANTUARIO. "Partiendo de la desembocadura de la Quebrada de la Equix, en el Río Mapa, lugar de concurso de los Municipios de APIA, Santuario y el departamento de Caldas; se sigue por el Río Mapa aguas arriba hasta la confluencia con el Río Apia y por este aguas arriba hasta su confluencia con el Río San Rafael y por este hasta su nacimiento y de aquí en dirección Nordeste (NW) hasta llegar a la cima de la Cuchilla de la línea (filo de la Cordillera Occidental) frente al nacimiento del Río Tatamá, lugar de concurso de los Municipios de Pueblo Rico, APIA, y Santuario.

DIVISION TERRITORIAL MUNICIPAL

Sector rural. El municipio presenta como divisiones administrativas el sector urbano determinado por su perímetro y el sector rural que está conformado por cuarenta y cinco (45) veredas con sus respectivas hectáreas:

Agua Bonita 509, Agua Linda 908, Alta Campana 419, Alta Estrella 169, Baja Campana 174, Bajo Manzanillo 68, Buena Vista 185, Campo Alegre 395, Dosquebradas 429, El Carmelo 130, El Bosque 297, El Diamante 70, El Encanto 275, El Guanábano 224, El Jardín 260, El Jazmín 150, El Manzano 69, El Manzanillo 189, El Quindío 109, El Vergel 184, Guarne 840, Jordania 88, La Candelaria 229, La Estrella 115, La Equix 135, La Farallona 57, La Floresta 561, La Garrucha 591, La Línea 879, La María 175, La Máquina 148, La Nubia 984, La Sombra 278, Las Cabañas 611, Las Cumbres 465, Las Delicias 109, Matecaña 262, Miravalles 416, Monteverde 138, Pavero 962, San Carlos 450, San Agustín 338, San Andrés 656, San Rafael 396, Valladolid 592.

Sector urbano. El sector urbano está constituido por la parte central y por doce barrios, a saber: Barrio Jaime Rendón 1 manzana, Barrio Bermeza 2 manzanas, Barrio Centenario 1 manzana, Barrio Quince de Agosto 1 manzana, Barrio El Clavel 4 manzanas, Barrio Santa Inés 4 manzanas, Barrio Villa de las Cáscaras 4 manzanas, Barrio Acozma Uno 1 manzana, Barrio Acozma Dos 1 manzana, Barrio de los Motoristas 2 manzanas, Barrio San Juan 1 manzana, Barrio San Vicente 2 manzanas.

Fecha de fundación: Año 1883.

Fecha de creación: Año 1892.

Categoría: Sexta

RECURSOS HÍDRICOS. Este es quizá el aspecto mas influyente del desarrollo de un territorio y trasciende explícitamente los límites y las competencias municipales, puede concebirse como la capacidad de respuesta territorial a la demanda que establece las dinámicas económicas y poblacionales. Las cuencas hidrográficas son una manifestación de la realidad ecológica del territorio ya que son una parte especial de cualquier ecosistema. De otra parte, al trascender los límites municipales y Departamentales pueden constituirse en el punto de convergencia sobre el cual generan la concentración de intereses intermunicipales e interdepartamentales. La red hídrica del municipio de APIA está comprendida por las microcuencas de los ríos Apia, San Rafael, Guarne, afluentes del río Risaralda.

La microcuenca del río Apia está conformada por las quebradas La Mecenia, La Negra, Agua Bonita, La Samaria, Campo Alegre, Sonadora, La Nubia, Lucero, Cajones, La Cristalina, La Cruceta, Muñetón, Ceci, La Soledad, La María, El Lolo, Agua Linda, La Popa, Hospital, Magdalena, La Pradera, La Bruja, Farallona, El Tapón, La Clara, Mellizas y Risaralda.

La microcuenca del río San Rafael esta conformada por las quebradas Santa Bárbara, El Encanto, la Desgracia, y otros nacimientos de poco caudal y longitud.

La microcuenca del río Guarne esta conformada por las quebradas: La Soledad, El Oso, San Andrés, El Contento, Sabaletas, Julia, La Máquina.

La red hidrográfica es muy diversificada en toda el área del municipio, ya que abundan quebradas y nacimientos que se unen entre sí, formando cursos mayores de caudal permanente y abundante, que finalmente desaguan al río Risaralda.

3. POBLACION

La nueva población que se tendrá en el período 1995-2005 se estima en 907 habitantes. Esta será la nueva población que demandará servicios adicionales a los ya existentes. En este período se presentó demanda adicional de vivienda, educación, salud infantil y recreación.

Cuadro No 1. PROYECCIÓN DE LA POBLACION 1995-2005

Municipios	1995	2000	2001	2002	2003	2004	2005
	Total	Total	Total	Total	Total	Total	Total
APIA	16.790	17.329	17.418	17.501	17.577	17.642	17.697
TOTAL	863.549	944.298	960.585	976.964	993.332	1.009.556	1.025.539

Fuente: DANE

10.768 habitantes habitan en el área rural y 6.920 habitantes en el área urbana, constituyéndose el campesinado en la población mayoritaria debido a las condiciones geográficas y económicas, ya que predomina café pergamino y agricultura sin café como principales fuentes de ingresos.

Cuadro No 2. POBLACIÓN PROYECTADA

AÑO	POBLACION	INCREM	%	CABECERA	RESTO	INC CABEC	INC RESTO	% CABEC	% RESTO
1.995	16.790	-	-	6.036	10.754	-	-	-	-
1.996	16.906	116	0,69%	6.132	10.774	96	20	1,59%	0,19%
1.997	17.020	114	0,67%	6.228	10.792	96	18	1,57%	0,17%
1.998	17.130	110	0,65%	6.323	10.807	95	15	1,53%	0,14%
1.999	17.237	107	0,62%	6.417	10.820	94	13	1,49%	0,12%
2.000	17.329	92	0,53%	6.507	10.822	90	2	1,40%	0,02%
2.001	17.418	89	0,51%	6.597	10.821	90	-1	1,38%	-0,01%
2.002	17.501	83	0,48%	6.684	10.817	87	-4	1,32%	-0,04%
2.003	17.577	76	0,43%	6.769	10.808	85	-9	1,27%	-0,08%
2.004	17.642	65	0,37%	6.851	10.791	82	-17	1,21%	-0,16%
2.005	17.697	55	0,31%	6.920	10.768	69	-23	1,01%	-0,21%

Fuente: DANE

Tasa de crecimiento anual: De acuerdo a la información disponible del Dane, la tasa de crecimiento de la población total en APIA disminuye año tras año alcanzando para el 2005 niveles cercanos al 0.31%, mientras que en la cabecera urbana se presenta una tasa de crecimiento cercano al 1.01%, en el resto del municipio la tasa empieza a ser negativa desde el 2001.

Cuadro No 3. Tasas de crecimiento exponencial, por mil habitantes, según municipios 2000-2004

Municipios	2000/1999	2001/2000	2002/2001	2003/2002	2004/2003
APIA	5,32	5,12	4,75	4,33	3,69
Total Departamento	17,20	17,10	16,91	16,62	16,20

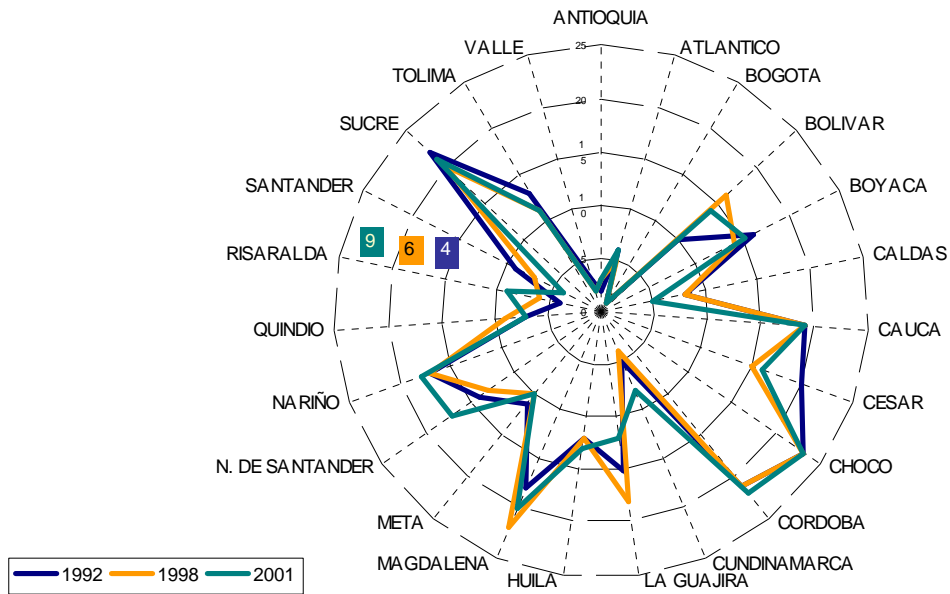
Fuente: DANE

En el municipio se presentan migraciones, en algunas épocas con frecuencia, y por lo general lo hacen al Area Metropolitana, sobresaliendo la población mas joven buscando oportunidad de trabajo, o estudio. Según estudios el 5% de la población migrante regresa nuevamente al municipio por razones diversas.

4. COYUNTURA ECONOMICA TERCER TRIMESTRE DE 2004

Como hecho relevante importante en el contexto regional, se destaca la alta dependencia de las economías de los departamentos del eje cafetero a la dinámica del café. A pesar que el deterioro social y económico de la región cafetera no se puede explicar exclusivamente como consecuencia del café, si es evidente que el café es una de las fuentes que más ha contribuido a deteriorar los factores de progreso de un porcentaje importante de personas vinculadas directa o indirectamente a la actividad cafetera. Definitivamente Risaralda no cuenta con la capacidad suficiente para aprovechar las oportunidades que se generan en un mundo internacionalizado. No solo Colombia ocupa un puesto bajo en el ranking de competitividad mundial, sino que Risaralda ocupa un puesto intermedio en el contexto nacional. Según los estudios existentes que miden la competitividad departamental, determinan que Risaralda ha perdido posiciones comparativamente con otros departamentos de Colombia. En efecto, en 1992 Risaralda ocupó el puesto 4 a nivel nacional, en 1998 el puesto 6 y, la última medición, Risaralda ocupó el puesto 9.

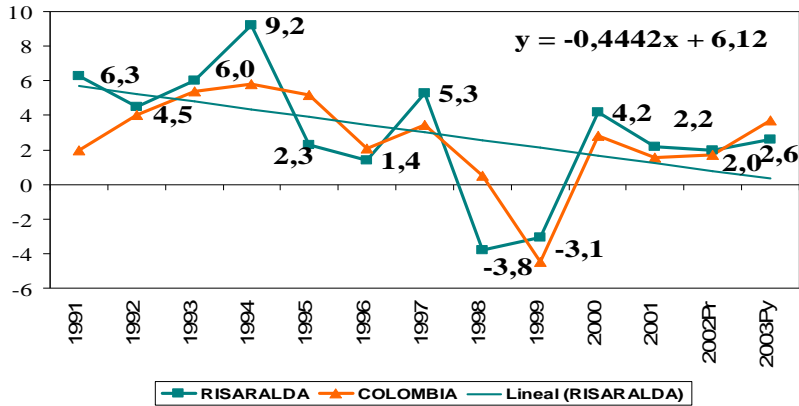
Gráfica No 1. RANKING DE COMPETITIVIDAD EN COLOMBIA



Fuente: Crece, Cepal, Confecamaras.

En efecto, en la década de los noventa la economía de Risaralda presentó una tendencia decreciente de largo plazo, más crítica que la registrada por Colombia en el mismo período de tiempo. El PIB por habitante decrece y la distribución de los ingresos se deteriora aumentando las inequidades. Aumentan las tasas de desempleo y crecen la proporción de personas cuyos ingresos diarios no les alcanza para satisfacer sus necesidades fundamentales. En los últimos doce años las tasas de crecimiento real de la economía de Risaralda presentan un comportamiento bastante irregular que oscila entre crecimientos significativos, crecimientos leves y decrecimientos en períodos de tiempo bastante cortos. Esta dinámica de sobresaltos indican que la economía departamental es muy sensible a los comportamientos de los distintos factores que determinan su crecimiento. Sin embargo y más allá de los sobresaltos propios de la economía mundial, Risaralda presenta dos tendencias claramente diferenciadas: En la década de los 80 presentó una tendencia positiva de crecimiento y en la década de los noventa, una tendencia negativa.

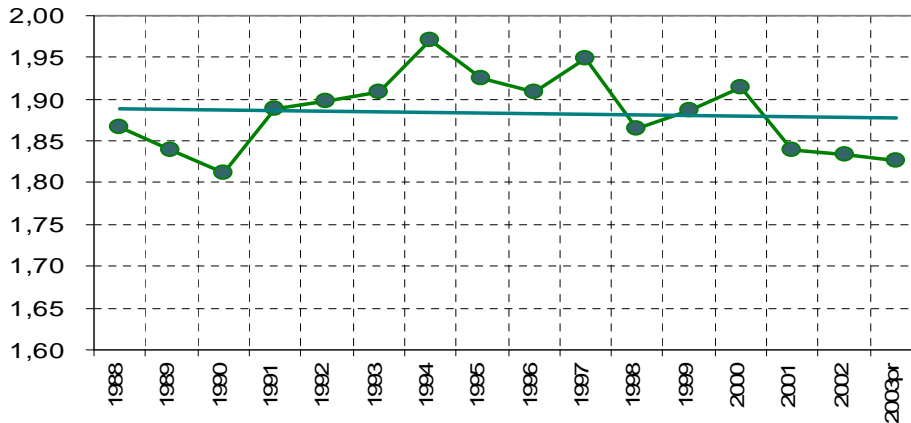
Gráfica No 2. COLOMBIA VS RISARALDA. CRECIMIENTO REAL DEL PIB



Fuente: DNP - Múltiples fuentes. Cálculos CIR

La tasa de crecimiento promedio anual de la economía de Risaralda es inferior a la de Colombia en el período comprendido entre 1990 y 2003, lo que se refleja en la pérdida de participación de Risaralda en el Producto Interno Bruto de Colombia. Como se observa, en el año 2003 Risaralda representó aproximadamente el 1.8% de la economía de Colombia. Realmente el tamaño de la economía de Risaralda es pequeño si lo comparamos con otras regiones de Colombia o con las utilidades de una pequeña multinacional. En efecto, el valor de la producción de todos los agentes económicos en el 2003 se estima en 3,6 Billones de pesos, equivalente a las utilidades de una pequeña multinacional o a las ventas del Almacén Éxito en dos años.

Gráfica No 3. PARTICIPACIÓN DE RISARALDA EN LA ECONOMIA DE COLOMBIA

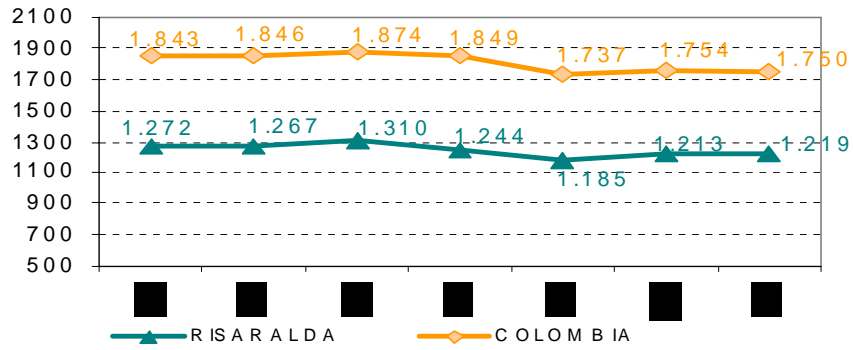


Fuente: DNP - Múltiples fuentes. Cálculos CIR

El escaso crecimiento de la economía en los últimos años y el acceso inequitativo de sus beneficios, se reflejan en el deterioro de los ingresos promedio de los habitantes de Risaralda y en la distribución de los mismos. En efecto, el producto interno bruto por habitante de Risaralda, al igual que Colombia, disminuye sostenidamente y, simultáneamente, se presenta una tendencia creciente de la concentración de los ingresos en los hogares con más ingresos, donde aproximadamente el 10% de los hogares reciben el 50% de los ingresos y el 60% de los hogares reciben el 10%, concentración mayor a la registrada para Colombia en el año 2000.

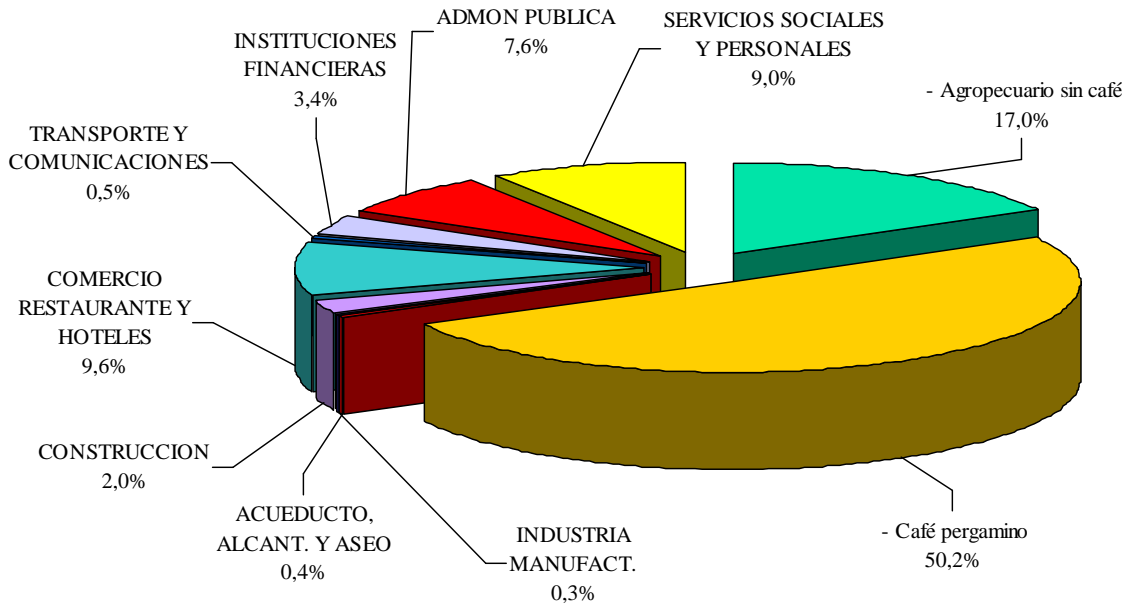
MUNICIPIO DE APIA

Gráfica No 4. COLOMBIA VS RISARALDA
EVOLUCION REAL PIB POR HABITANTE



Fuente: DNP. Enh. Cálculos CIR

Gráfica No 5. MUNICIPIO DE APIA
PRODUCTO INTERNO BRUTO 2002



Fuente: DNP. Enh. Cálculos CIR

ANÁLISIS DE LOS AGREGADOS ECONÓMICOS. 2004

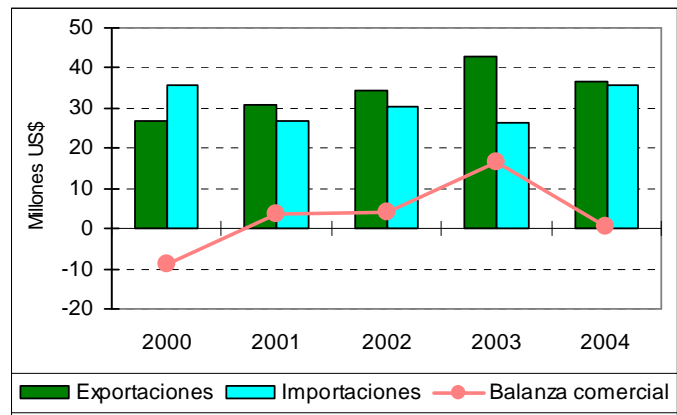
Comercio exterior. El comercio exterior del departamento muestra una dinámica importante en lo corrido del año enero-septiembre de 2004, la prorroga del Atpa¹ y la ampliación a nuevos productos, beneficio para el mercado externo, aunque las exportaciones se han visto afectadas por efectos de la revaluación.

En los tres primeros trimestres de 2004 Risaralda realizó transacciones en el comercio exterior sin café (importaciones y exportaciones) por el orden de US\$207 millones, creciendo el 11.8% con respecto a igual período del año anterior, las exportaciones registrando un valor de \$112.6 millones creciendo 6.8% y las importaciones fueron del orden de \$95 millones para un crecimiento de 18.5%, estas últimas son las más altas desde el 2000. El menor crecimiento de las exportaciones y el mayor dinamismo de las importaciones obedece en gran parte al efecto de revaluación, en el caso de las exportaciones tiene un efecto de contracción, mientras a los importadores los favorece, este fenómeno se presenta en América Latina y en general en la economía mundial, también es importante documentar que el hecho que el departamento tenga mayores niveles de crecimiento económico implica contar con recursos para la importación. De todas maneras la balanza comercial sin café del departamento continúa siendo positiva en US\$17.6 millones.

EXPORTACIONES. Las exportaciones en el tercer trimestre de 2004, registraron una caída del 15% al pasar de US\$43 millones en el tercer trimestre de 2003 a US\$36.4 millones en igual período de 2004, jugando un papel determinante la revaluación en la reducción de las ventas al exterior. Por su parte las importaciones en el trimestre de análisis crecieron 37% registrando un valor US\$36 millones, en este sentido la balanza comercial mostró un superávit de US\$0.5 millones el más bajo desde el tercer trimestre de 2000. Las exportaciones sin café por grandes sectores económicos están concentradas por el sector industrial en un 99% y el 1% restante lo comparten el sector agropecuario y los servicios, es decir no se aprovecha las potencialidades que tiene el departamento en especial en productos agrícolas, donde se refleja una baja competitividad.

Gráfica No 6. RISARALDA: EXPORTACIONES (SIN CAFÉ), IMPORTACIONES Y BALANZA COMERCIAL TERCER TRIMESTRE (Julio-Septiembre de 2000-2004)

Trimestre III	Exportaciones	Importaciones	Balanza comercial
2000	26.776.655	35.704.962	-8.928.307
2001	30.760.073	27.008.472	3.751.601
2002	34.593.337	30.480.215	4.113.122
2003	43.020.582	26.260.324	16.760.258
2004	36.423.538	35.923.957	499.581



Fuente: Dane. Tabulado CIR.

¹ En agosto del 2002 se prorrogó el Atpa y se incluyeron nuevos productos.

La caída en las exportaciones se debe a la reducción en las ventas de las prendas de vestir, textiles y los productos de cuero que cayeron 26.1%, seguido por el papel, imprentas y editoriales 47.7%. Sin embargo, sectores importantes en el mercado externo crecieron en el trimestre de análisis, alimentos 36.2% y los metálicos maquinaria y equipo y eléctricos 21.6%.

Cuadro No 4. RISARALDA: EXPORTACIONES SIN CAFÉ SEGÚN SECTORES ECONÓMICOS

DESCRIPCION	VALOR EN US\$				VARIACION %	
	III TRI 01	III TRI 02	III TRI 03	III TRI 04	III TRI 03/02	III TRI 04/03
Agricultura, caza, silvicol. y pesca	286.539	199.165	244.139	307.554	22,6	26,0
Agricultura y Caza	25.615	38.785	42.554	100.459	9,7	136,1
Silvicultura	25.646	18.069	38.942	13.168	115,5	-66,2
Pesca	235.278	142.311	162.643	193.927	14,3	19,2
Industria Manufacturera	30.473.534	34.394.067	42.773.354	36.104.097	24,4	-15,6
Alimentos y Bebidas	5.595.750	6.150.923	5.530.765	7.533.997	-10,1	36,2
Textiles, Confecciones e Ind. Cuero	13.538.230	19.128.153	27.910.337	20.632.341	45,9	-26,1
Ind. madera y sus prod.	15.664	119.748	106.376	144.532	-11,2	35,9
Papel, Imprentas, Editoriales	8.157.408	4.238.370	4.935.847	2.581.810	16,5	-47,7
Químicos y sus productos, caucho, plástico	166.944	106.499	147.826	293.220	38,8	98,4
Prod. Minerales no Metálicos	186.616	395.073	487.169	475.322	23,3	-2,4
Metalicas Básicas	417.760	281.126	527.471	640.710	87,6	21,5
Metalicos, Maqu. y Equipo	2.395.037	3.970.445	3.108.808	3.780.452	-21,7	21,6
Otras Industrias	125	3.730	18.755	21.714	402,8	15,8
Comercio al por Mayor	0	105	88	0	-16,2	
Diversos y no clasificados	0	0	3.000	11.887		296,2
TOTAL	30.760.073	34.593.337	43.020.581	36.423.538	24,4	-15,3

Fuente: Dane. Tabulado CIR

Las prendas de vestir a pesar de la caída en las ventas externas continúa siendo la actividad más importante en la generación de divisas representando el 47% del mercado externo sin café del departamento, seguido por la participación de los alimentos con el 20%, textiles 7%, papel y cartón 7%, la maquinaria y material de transporte 5% y la maquinaria equipo y accesorios eléctricos 4%, es decir 6 actividades concentran el 90% de las exportaciones.

Por país de destino se destacan dos hechos importantes en las exportaciones hacia los países industrializados, en primer lugar la caída de 33.8% de la ventas hacia Estados Unidos de prendas de vestir que pasaron de US\$29 millones en el tercer trimestre de 2003 a US\$19 millones en igual período de 2004, en segundo lugar se resalta el crecimiento importante de 256% de las ventas al mercado europeo que pasaron de US\$0.2 millones a US\$0.76 millones los productos más representativos a este mercado son las prendas de vestir y piña, de todas maneras no se percibe una consolidación del acceso al mercado europeo. Las ventas al mercado Andino crecieron 41%, las exportaciones hacia Venezuela crecieron 66% en el trimestre de análisis pasando de US\$2.4 millones a casi US\$4 millones en el tercer trimestre de 2004 esta recuperación del mercado venezolano se debe al crecimiento de la economía de ese país que se estima crecerá un 17%, en tanto al Ecuador las exportaciones cayeron 1.1% siendo estos dos países los principales socios comerciales del grupo Andino.

Con el resto de América Latina se destaca el avance que se tiene con el mercado de Chile donde las exportaciones crecieron 141% registrando un valor de US\$2.7 millones convirtiéndose en el tercer mercado de importancia para el departamento en el trimestre de análisis después de Estados Unidos y Venezuela. Los productos más representativos con destino a Chile son azúcar y textiles. Por su parte hacia el mercado mexicano las ventas cayeron 32.6%.

Cuadro No 5. RISARALDA EXPORTACIONES SIN CAFÉ POR PAIS DE DESTINO

DESTINO	VALORES EN US\$				VARIACIÓN %	
	III TRI 01	III TRI 02	III TRI 03	III TRI 04	III TRI 03/02	III TRI 04/03
TOTAL	30.760.073	34.593.337	43.020.582	36.423.538	24	-15,3
I. PAISES INDUSTRIALIZADOS	12.768.597	19.070.175	29.799.837	20.751.463	56	-30,4
ESTADOS UNIDOS	12.057.234	18.259.786	29.339.902	19.435.780	61	-33,8
CANADA	171.294	217.102	211.001	548.505	-3	160,0
UNION ECONOMICA EUROPEA	501.269	284.757	212.938	765.067	-25	259,3
RESTO EUROPA	38.800	305.410	35.996	2.111	-88	-94,1
JAPON		3.120				
II. AMERICA LATINA	17.505.645	14.973.509	12.145.868	14.783.107	-19	21,7
GRUPO ANDINO	12.050.668	8.149.509	4.915.978	6.930.305	-40	41,0
VENEZUELA	10.001.142	5.328.610	2.385.372	3.967.386	-55	66,3
PERU	421.615	810.761	248.273	675.141	-69	171,9
ECUADOR	1.498.766	1.804.602	2.243.709	2.217.980	24	-1,1
BOLIVIA	129.145	205.536	38.624	69.798	-81	80,7
MERCOSUR	117.164	130.573	4.092	47.733	-97	1.066,5
ARGENTINA	29.156	10.766	4.092	47.733	-62	1.066,5
BRASIL	88.008	119.807				
PARAGUAY						
URUGUAY						
RESTO AMERICA LATINA	5.337.813	6.693.427	7.225.798	7.805.069	8	8,0
MEXICO	526.076	960.755	1.647.652	1.110.690	71	-32,6
CHILE	53.441	696.302	1.122.951	2.706.751	61	141,0
OTROS	4.758.296	5.036.370	4.455.195	3.987.628	-12	-10,5
III. RESTO	485.831	549.653	1.074.877	888.967	96	-17,3

Fuente: : DANE; TABULADO CIR

La representativa de las ventas externas del departamento por país de destino para el tercer trimestre de 2000, muestra que Estados Unidos participa con el 53%, seguido de Venezuela 11%, Chile 7.4%, Ecuador 6.1%, México 3.2%, mientras a toda Europa las exportaciones solo representan 2%, a pesar de gran crecimiento en este trimestre.

Como se comento en el documento de "Coyuntura del primer y segundo trimestre de 2004" la dependencia del mercado externo del departamento tanto hacia un país de destino así como de un producto caso de las prendas de vestir puede ser vulnerable en el largo plazo.

IMPORTACIONES. Como se comentó las compras del exterior del departamento crecieron 37% en el tercer trimestre de 2004 con respecto al mismo período del año anterior. Al analizar las importaciones por la clasificación según uso o destino económico (CUODE) se destaca lo siguiente. El 81% de las importaciones pertenecen a bienes de consumo especialmente productos agropecuarios y vehículos y partes de vehículos, el restante porcentaje corresponde a bienes de capital siendo el más representativo en este grupo la importación de maquinaria industrial. Los bienes de consumo crecieron el 50%, mientras las compras de bienes de capital cayeron 2.1%. Si bien la demanda local ha aprovechado el beneficio de la revaluación, parece paradójico que se destine más recursos para bienes de consumo que de capital al portas de la negociación del TLC.

De las compras de bienes de consumo, el 65% corresponde a materias primas para la industria y el sector agrícola y productos intermedios, el 30% corresponde a bienes duraderos y un 5% a los no duraderos. Estas cifras muestran un alto grado de dependencia por las importaciones de materias primas especialmente de productos agropecuarios no alimenticios. En el grupo de bienes duraderos se destaca la participación del 24.8% de las importaciones de vehículos particulares.

Con respecto a las importaciones de bienes de capital el 49% corresponde a bienes para la industria y el 49% pertenecen a equipo de transporte, y el restante 2% son para el uso en la construcción.

De los países industrializados proviene el 40% de los bienes importados por el departamento, de este total el 18.5% tiene como procedencia Estados Unidos y el 13.8% de Japón y la Unión Europea 4%, siendo los más representativos. De América Latina el departamento compra el 19% de los bienes importados, siendo Brasil, Venezuela, Ecuador, Perú y México los principales vendedores con 5.2% 2.7%, 2.6%, 2.3% y 2.2% respectivamente.

Cuadro No 6. RISARALDA: IMPORTACIONES POR PAIS DE DESTINO

PAIS ORIGEN	VALORES EN US\$				VARIACIÓN %	
	III TRI 01	III TRI 02	III TRI 03	III TRI 04	III TRI 03/02	III TRI 04/03
TOTAL	27.008.472	30.480.215	26.260.324	35.923.957	-13,8	36,8
I. PAISES INDUSTRIALIZADOS	14.197.509	13.524.605	11.291.429	14.426.386	-16,5	27,8
ESTADOS UNIDOS	7.173.132	5.810.990	4.854.424	6.650.961	-16,5	37,0
CANADA	779.742	391.539	478.148	1.168.216	22,1	144,3
UNION ECONOMICA EUROPEA	2.132.496	1.894.075	2.157.026	1.431.990	13,9	-33,6
RESTO EUROPA	112.119	109.576	337.164	203.387	207,7	-39,7
JAPON	4.000.020	5.318.425	3.464.667	4.971.833	-34,9	43,5
II. AMERICA LATINA	5.510.377	6.235.653	5.978.320	6.869.795	-4,1	14,9
GRUPO ANDINO	2.959.959	3.245.789	1.388.001	2.853.397	-57,2	105,6
VENEZUELA	1.252.007	1.605.762	581.189	983.664	-63,8	69,3
PERU	1.269.065	1.339.804	574.318	809.970	-57,1	41,0
ECUADOR	297.889	189.710	149.623	937.215	-21,1	526,4
BOLIVIA	140.998	110.513	82.871	122.548	-25,0	47,9
MERCOSUR	1.050.018	1.610.216	2.556.302	2.469.519	58,8	-3,4
ARGENTINA	78.084	45.372	685.219	309.448	1.410,2	-54,8
BRASIL	781.041	1.042.131	1.628.181	1.877.314	56,2	15,3
URUGUAY	190.893	522.713	242.902	282.756	-53,5	16,4
RESTO AMERICA LATINA	1.500.400	1.379.648	2.034.017	1.546.879	47,4	-23,9
MEXICO	248.433	167.866	692.397	782.226	312,5	13,0
CHILE	1.073.852	872.781	937.449	645.390	7,4	-31,2
OTROS	178.115	339.001	404.171	119.263	19,2	-70,5
III. RESTO	7.300.586	10.719.957	8.990.574	14.627.776	-16,1	62,7

Fuente:: DANE; TABULADO CIR.

ANÁLISIS SECTORIAL

Sector Agropecuario

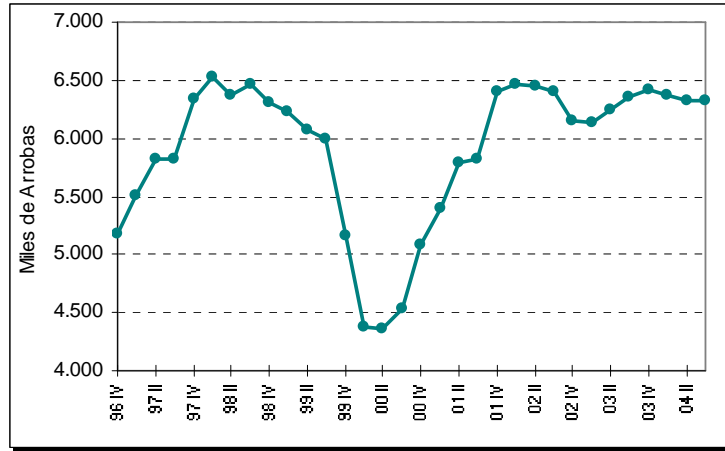
Café

La producción cafetera al tercer trimestre de 2004 registro 748 mil arrobas, inferior en un 1% con respecto a igual trimestre del año anterior cuando registro 755 mil arrobas, esta leve caída fue ocasionada por la menor producción de café en el municipio de Belén de Umbría.

En lo corrido del 2004 hasta el tercer trimestre, la producción cafetera registra una disminución de 3.7% equivalente a 102 mil arrobas.

Gráfica No 7. RISARALDA: PRODUCCIÓN DE CAFÉ ACUMULADO ANUAL –TRIMESTRAL-

	Producción de Arrobas	Miles
02 - I		825
02 - II		1.102
02 - III		646
02 - IV		3.578
03 - I		807
03 - II		1.209
03 - III		755
03 - IV		3.650
04 - I		756
04 - II		1.166
04 - III		748



Fuente: Comité Departamental de Cafeteros, Tabulado CIR

De otro lado el precio del café tanto en el mercado interno como externo, muestra comportamientos favorables, en el tercer trimestre como en lo corrido del año, efectivamente en el tercer trimestre de 2004 el precio interno creció 7% en precios corrientes la carga de café de 125 kilos pasó de \$309 mil en el tercer trimestre de 2003, a \$330 mil en igual periodo de 2004.

Sin embargo en precios reales el crecimiento del precio escasamente fue de 1%. De igual manera el precio externo creció 32% en el trimestre de referencia. Si bien el precio del grano aun es bajo, de todas maneras aumenta la capacidad de consumo de los actores cafeteros como la disponibilidad de liquidez. Hay señales que los precios del grano tenderán al alza, sin alcanzar los promedios de 1994 y/o 1997.

Para el buen comportamiento del precio contribuyeron una serie de factores fundamentales del mercado. En primer lugar, la reducción del 17.4%² de la producción cafetera nacional en el año 2004 respecto al año anterior.

En segundo término sobresalieron los estimativos de distintas casas comerciales sobre la reducción de la producción cafetera en Brasil para el año de cosecha 2005/06.

En este tercer trimestre mediante el apoyo gubernamental a la caficultura (AGC³) se dieron incentivos por el orden de \$10. mil por carga de 125 kilos en la última semana de julio y en todo agosto el apoyo fue de \$20 mil pesos, y en los primera quincena de septiembre volvió a 10 mil pesos.

A raíz del buen comportamiento del precio externo del grano no se ha tenido que otorgar el AGC, en la mayoría de los meses de 2004.

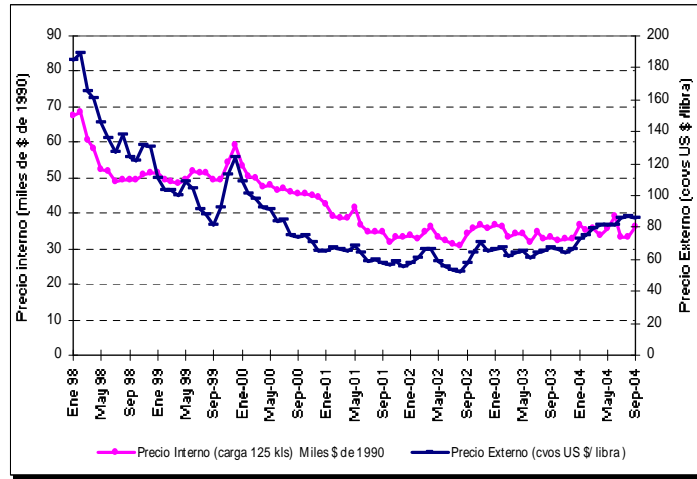
² Coyuntura Cafetera: Asesores del gobierno en asuntos cafeteros, noviembre 2004.

³ Idem.

MUNICIPIO DE APIA

Gráfica No 8. CAFÉ: COMPORTAMIENTO DEL PRECIO INTERNO Y EXTERNO

	PRECIO (promedio)	
	INTERNO REAL \$Miles carga	EXTERNO US\$/lib
02 - I	33,8	61,4
02 - II	34,0	59,8
02 - III	32,0	54,3
02 - IV	36,1	66,3
03 - I	35,4	65,4
03 - II	33,4	63,4
03 - III	33,6	65,4
03 - IV	32,7	65,7
04 - I	36,0	75,6
04 - II	36,3	81,7
04 - III	34,1	86,3

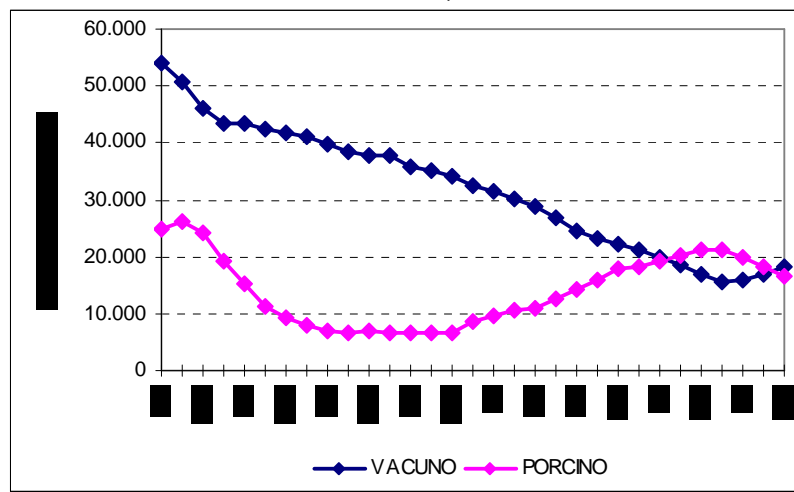


Fuente: Coyuntura Cafetera, Fedecafé, Cálculos CIR

Pecuario. El sacrificio de ganado continúa con su irregularidad en el sentido que crece el vacuno y decrece el porcino en determinada coyuntura y/o viceversa. En el caso del tercer trimestre de 2004 el sacrificio de ganado vacuno creció 32.5% con un registró de 4.933 cabezas, superior 1.211 cabezas a las registradas en igual trimestre del año pasado, pero cayó con respecto al trimestre anterior. Sin embargo, no se puede decir con certeza que esta variable de demanda cambió definitivamente de tendencia al alza. Con respecto al sacrificio de ganado menor en el trimestre de análisis se sacrificaron 3.890 cabezas cayendo un 30% comparado con igual período del año anterior. Una posible explicación al comportamiento de estos bienes esta asociada a la variación en los precios que definitivamente afectan el consumo, por ejemplo. Para el caso del ganado vacuno se presentó la variación año corrido de 5.8%, mientras la de ganado vacuno fue de 9.3%. Esto implica posiblemente cambios en el consumo de carnes rojas por otros bienes sustitutos como el pollo, huevo e incluso por el pescado.

Gráfica No 9. PEREIRA: SACRIFICIO DE GANADO VACUNO Y PORCINO BOVINO Y PORCINO. TRIMESTRAL 1997 – Sep 2004

	NÚMERO DE CABEZAS	
	VACUNO	PORCINO
02 - I	5.400	3.879
02 - II	5.500	4.259
02 - III	5.362	4.652
02 - IV	5.063	5.459
03 - I	3.995	4.838
03 - II	4.002	5.411
03 - III	3.722	5.585
03 - IV	3.859	5.312
04 - I	4.362	3.546
04 - II	5.006	3.836
04 - III	4.933	3.890



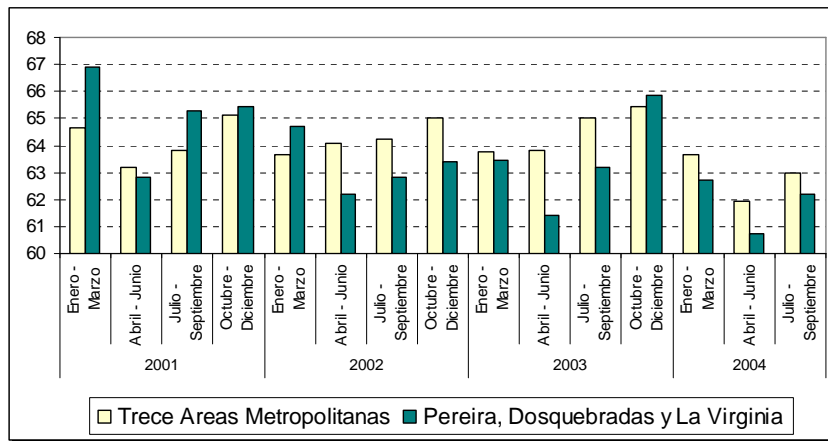
Fuente: DANE. Tabulado CIR

MERCADO LABORAL

Fuerza De Trabajo

Para los tres primeros trimestres del año 2004 se sigue presentado una menor proporción de personas en edad de trabajar que está en el mercado laboral con respecto a los mismos trimestres del año anterior. Definitivamente la fuerza laboral, como proporción de la población en edad de trabajar, ha venido disminuyendo en el AMCO, debido fundamentalmente a que crece en mayor proporción la población inactiva que la población económicamente activa. A partir del año 2002 cambia la tendencia y las tasas globales de participación de las trece principales Areas Metropolitanas son superiores a las del AMCO (con excepción del trimestre octubre – diciembre del año 2003).

Gráfica No 10. AMCO VS. TRECE AREAS METROPOLITANAS DE COLOMBIA
TASA GLOBAL DE PARTICIPACIÓN. TRIMESTRAL 2001 – Julio – Septiembre de 2004



Fuente: Dane. ECH. Tabulado CIR

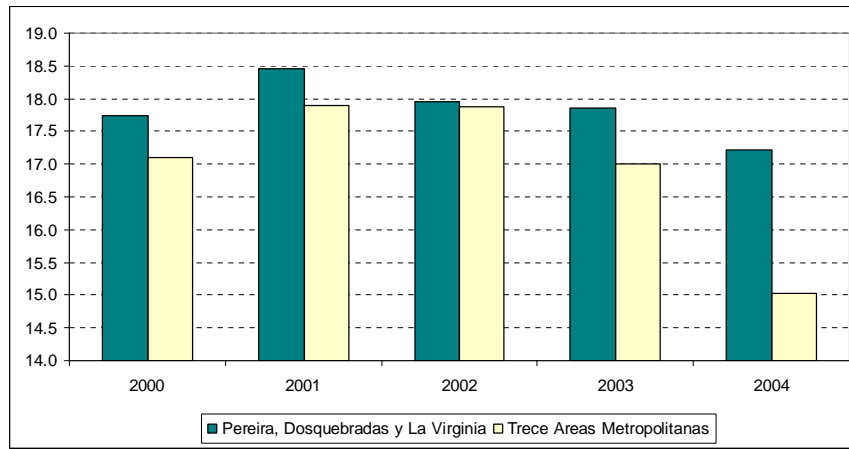
Desempleo

De acuerdo con los resultados del análisis de la coyuntura del mercado laboral del tercer trimestre de 2004 se confirma la tendencia decreciente de la tasa de desempleo urbano iniciada a principios del año.

En efecto, la tasa de desempleo del Area Metropolitana Centro Occidente pasó de 17.9% en el trimestre julio-septiembre de 2003 a 17.2% en julio-septiembre de 2004. La tasa de desempleo del tercer trimestre de 2004 se constituyó en la tasa más baja para los mismos trimestres desde el año 2000. El número de personas en el AMCO que están buscando trabajo y no lo encuentran son aproximadamente de 54.000.

Sin embargo, al comparar los resultados con el agregado de las trece principales Areas Metropolitanas de Colombia, los resultados del AMCO aunque conservan la misma tendencia no son satisfactorios.

En el tercer trimestre de 2004 la brecha entre la tasa de desempleo de las trece Areas Metropolitanas y la del Centro Occidente se amplió en aproximadamente 2 puntos porcentuales.

Gráfica No 11. AREA METROPOLITANA C.O VS TRECE AREAS METROPOLITANAS
TASAS DE DESEMPLEO URBANO – TRIMESTRE JULIO - SEPTIEMBRE

Fuente: Dane. ECH. Julio – Septiembre. Tabulado CIR

Al hacer una evaluación de los avances en las disminuciones de las tasas de desempleo desagregado por las trece principales Áreas Metropolitanas de Colombia, comparando el tercer trimestre de 2004 con respecto al tercer trimestre de 2003, se observa como el AMCO se encuentra como una de las Áreas con mayores tasas de desempleo, superiores al agregado nacional, y con muy pocos avances. El AMCO ha ocupado el cuarto lugar con mayor tasa de desempleo en los trimestres de julio-septiembre de 2003 y 2004, sólo superado por las Áreas Metropolitanas de Ibagué, Manizales y Pasto.

Así mismo, el AMCO ocupó el quinto lugar con menos avances en la disminución de la tasa de desempleo. En otras palabras, la tasa de desempleo del AMCO es muy similar en el tercer trimestre de 2004 con respecto al mismo periodo del año anterior, situación que no ocurrió en las Áreas Metropolitanas de Bucaramanga, Barranquilla, Bogotá, Calí e Ibagué que registraron disminuciones en las tasas de desempleo de más de 2 puntos porcentuales en el mismo período de tiempo, sin embargo, Ibagué continúa con tasa de desempleo más alta de país. La tasa de desempleo del consolidado de las Trece Áreas Metropolitanas se redujo aproximadamente en 2 puntos porcentuales.

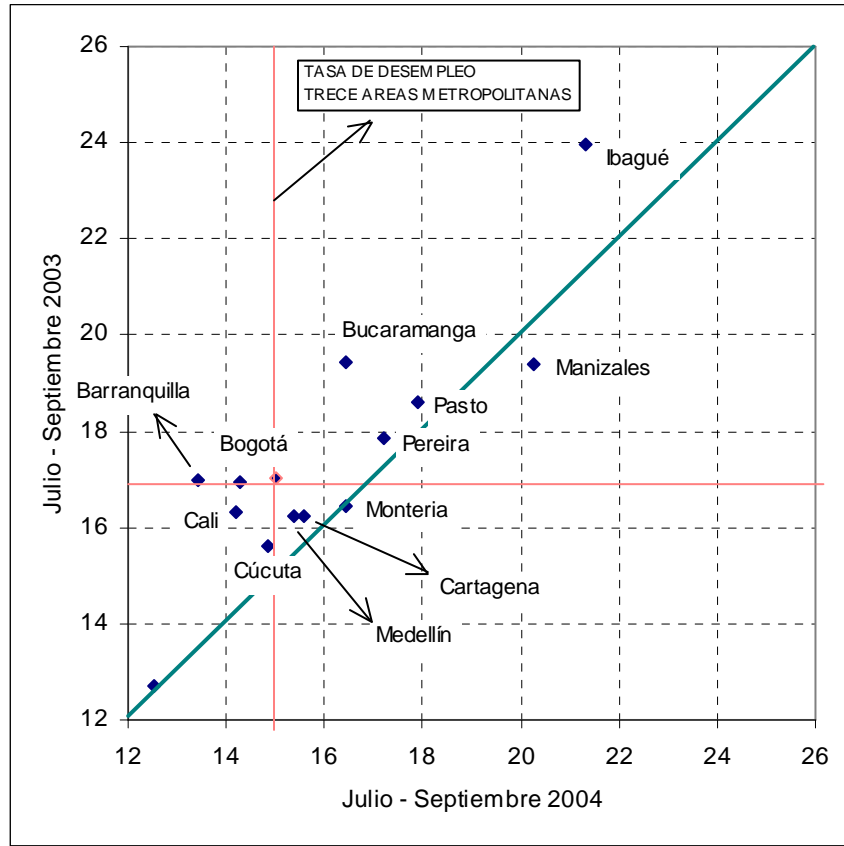
Es importante señalar que la situación de desempleo en Manizales-Villamaría es atípica y registra una tasa de desempleo alta y creciente, lo que se constituye en un factor que incide en el crecimiento de la región y específicamente del AMCO.

La disminución de la tasa de desempleo se explica fundamentalmente por dos hechos fundamentales. El primero se refiere al aumento sostenido de la población catalogada como inactiva que se retiraron del mercado laboral y contribuyeron a disminuir la presión sobre la oferta laboral. A diferencia de los trimestres anteriores, en el tercer trimestre de 2004 disminuyó fundamentalmente el desempleo oculto⁴, pasando de una tasa de 1.6% en tercer trimestre de 2003 a 1.2% en el 2004.

⁴ El Desempleo oculto corresponde a las personas que cumplen con los siguientes criterios: Sin empleo en la semana de referencia. No hicieron diligencias en el último mes, pero sí en los últimos 12 meses y tienen una razón válida de desaliento. Disponibilidad.

El segundo hecho está relacionado con la generación agregado de alrededor 4.300 nuevos puestos de trabajo.

Gráfica No 12. TRECE AREAS METROPOLITANAS. EVOLUCION DE LA TASA DE DESEMPLEO Julio–Septiembre 2003 VS Julio–Septiembre 2004



Fuente: Dane. ECH. Julio – Septiembre. Tabulado CIR

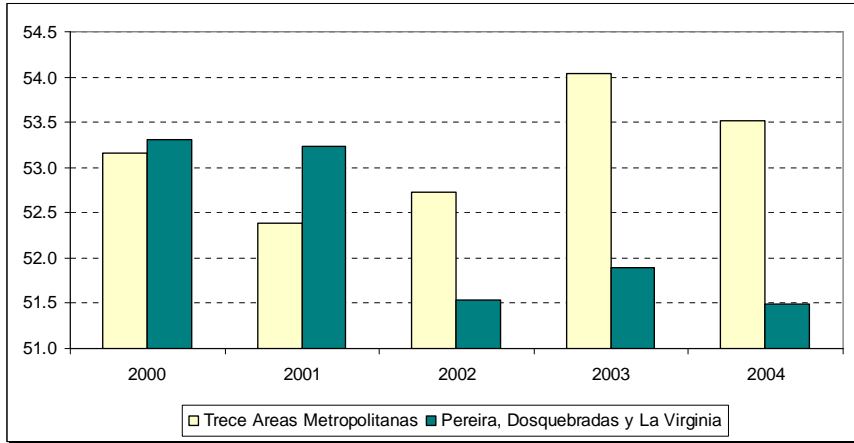
Ocupación

Frente a una disminución de la tasa de desempleo en el AMCO se esperaría un aumento en la tasa de ocupación entre el tercer trimestre de 2003 y el tercer trimestre de 2004, pero la tasa de ocupación disminuyó, pasando de 51.9% a 51.5%, constituyéndose en una de las tasas más bajas de los terceros trimestres de los últimos cinco años.

Las cifras que describen el mercado laboral en el AMCO muestran que el aparato productivo está generando empleos agregados equivalentes aproximadamente a la tasa de crecimiento natural de la población mayor de 12 años que está ingresando al mercado laboral. En efecto, los estimativos de la población ocupada urbana en el AMCO fueron de 254.400 en julio–septiembre de 2003 y de 258.800 en julio–septiembre de 2004, incremento de 4.000 personas que equivalen al crecimiento de la población en edad de trabajar.

La dinámica de la oferta laboral no ha sido suficiente para mitigar la tasa de desempleo y, por el contrario, parte de la población que se encontraba desocupada se retiró de la fuerza de trabajo desmotivada por no conseguir puestos de trabajo.

Gráfica No 13. AMCO VS TRECE AREAS METROPOLITANAS EVOLUCION DE LA TASA DE OCUPACIÓN. III TRIMESTRES



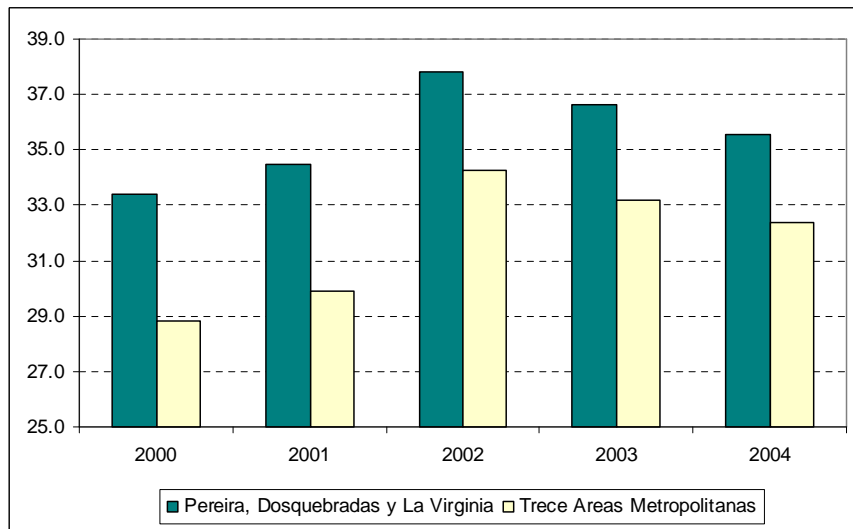
Fuente: Dane. ECH. Tabulado CIR

Al comparar los cambios en los niveles de ocupación del AMCO con respecto a las principales Areas Metropolitanas de Colombia se observa que el AMCO ocupa el 4o lugar con menor tasa de ocupación y no mejoró en III trimestre de 2004 con respecto al mismo período del año anterior.

Subempleo

La tasa de subempleo bajó un punto porcentual entre el tercer trimestre de 2003 y el tercer trimestre de 2004, pasando de 36.6% a 35.6%. El comportamiento de la tasa de subempleo en el AMCO es muy similar al agregado de las trece principales Areas Metropolitanas de Colombia, crecieron hasta el año 2002 y a partir de ese año se presentan dos períodos consecutivos disminuyendo. No obstante, la tasa de subempleo del AMCO sigue siendo superior al agregado nacional y se ubica como la quinta Area con mayor tasa de subempleo de Colombia.

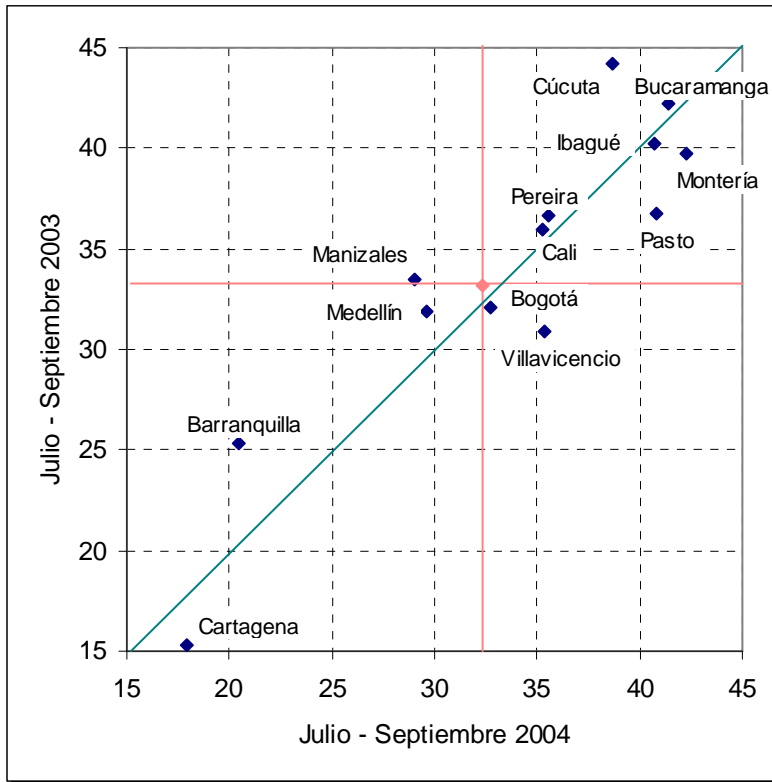
Gráfica No 14. AMCO VS TRECE AREAS METROPOLITANAS EVOLUCION DE LA TASA DE SUBEMPLEO. III TRIMESTRES



Fuente: Dane. ECH. Tabulado CIR

Áreas Metropolitanas como Cúcuta, Medellín, Barranquilla y Manizales lograron importantes avances en la disminución de la tasa de subempleo en el tercer trimestre de 2004 con respecto al mismo período del año anterior. Y las Áreas que tuvieron un retroceso fueron Pasto, Villavicencio, Montería y Cartagena.

Gráfica No 15. AMCO VS TRECE AREAS METROPOLITANAS. EVOLUCION DE LA TASA DE SUBEMPLEO III TRIMESTRE DE 2003 VS III TRIMESTRE DE 2004



Fuente: Dane. ECH. Tabulado CIR

Nota: Los análisis económicos corresponden a estudios realizados por el Centro de Investigaciones Socioeconómicas de Risaralda.

5. LA AGENDA INTERNA Y LAS LÍNEAS ESTRATÉGICAS DE ACCIÓN

Los resultados de la Agenda Interna corresponden a un proceso colectivo de discusión sobre las prioridades científicas y tecnológicas en Risaralda, aquellas que contribuyen con la ampliación de las posibilidades de elección de los habitantes de Risaralda. En términos de desarrollo departamental, se hizo un ejercicio cuantitativo y cualitativo para compatibilizar las componentes estratégicos en los cuales se sustenta el futuro desarrollo de Risaralda. No obstante, se reconoce en la protección y aprovechamiento de los recursos naturales, especialmente en la bioeconomía, uno de los pilares fundamentales del desarrollo humano en Risaralda. Sobre esta plataforma ambiental se propone el futuro desarrollo de los cluster relacionados con ecoalimentos, ecoturismo, ecosalud y otros sectores. No obstante, existen una serie de cluster tradicionales que tienen un desarrollo significativo y que son objeto de estudio como el textil-confección y electrónica, software y comunicaciones.

Las tendencias del desarrollo de Risaralda muestran un entorno poco favorable para el desarrollo de las capacidades en ciencia y tecnología, dado los serios problemas sociales que afronta el departamento como la educación, la desestitucionalización y el deterioro de los ingresos, entre otros.

En general Risaralda es una muestra palpable de lo que se ha llamado la “paradoja del progreso” en donde a pesar de los grandes avances científicos y tecnológicos y de la presencia de una comunidad científica en ascenso, inmensos sectores de la población continúan sumidas en la pobreza. Si bien la tecnología ha demostrado a lo largo de la historia ser un poderoso instrumento de progreso y desarrollo, hoy los avances en biotecnología, informática y telecomunicaciones, no se están traduciendo en mejores niveles de vida debido a relaciones sociales que tienden a concentrar los beneficios en un polo, al tiempo que difunden la pobreza en el otro. Incluso ha quedado demostrado que las leyes de mercado por sí solas, son incapaces de redistribuir estos beneficios entre todas las comunidades.

Esto en parte se debe al agudo retraso tecnológico de nuestro país producto del estado marginal en que se encuentra la ciencia y la tecnología. Estamos lejos de cumplir la meta trazada por la “misión de sabios” en 1993 donde se fijó un tope mínimo de 1,5% del PIB para ciencia y tecnología. Si bien Risaralda logró canalizar en los últimos años un volumen importante de recursos financieros, esto aún es insuficiente para las grandes necesidades y potencialidades que tiene la comunidad a nivel departamental. Necesitamos políticas claras – no actos caritativos – para fomentar la capacidad tecnológica del departamento.

Una posible explicación a este fenómeno se debe a que el aparato productivo cuenta con recursos muy escasos para financiar proyectos de investigación y los pocos recursos se contratan con entidades del orden nacional o internacional, principalmente proveedores de tecnología desarrollada en otras partes (dependencia tecnológica). La lógica predominante pretende ver la ciencia y tecnología como un problema de recursos financieros, que resuelve comprando tecnologías de otras regiones del mundo y, en el mejor de los casos, se adaptan. Esta lógica limita seriamente las posibilidades para desarrollar las capacidades de las instituciones y los grupos locales.

En Risaralda cambió el modelo para el desarrollo de la CyT iniciado a comienzos de los años 90. Se pasó de tener grupos y centros de participación mixta entre gobiernos, academia, gremios y empresarios a unos centros y grupos altamente dependientes de las universidades. Sin afirmar que esté mal el crecimiento de los grupos en las universidades, fuentes naturales del

conocimiento, el modelo anterior facilitaba la canalización de recursos desde el sector privado y de otras instituciones y podían articularse más rápidamente y de manera más eficiente al aparato productivo, atendiendo de manera directa sus necesidades, algo en que las universidades aún tienen un camino por recorrer.

La ciencia y la tecnología en Risaralda aún no encuentra espacios de interacción válidos entre los diferentes actores, donde se encuentran respuestas y soluciones a las diferentes problemática.

ESTRATEGIAS POR COMPONENTES:

Programa de ciencias humanas y sociales. A partir de la identificación de las necesidades para fortalecer las capacidades de los grupos y de la priorización de las líneas de investigación y los proyectos presentada en la Agenda, la mesa de expertos debe determinar una política y un plan de acción para ejecutar lo prioritario. Por el nivel de maduración y de buenas relaciones entre grupos se puede avanzar hacia un modelo más interrelacionado de las investigaciones sociales en Risaralda.

Programa de los recursos Naturales y Forestal. Parte de los lineamientos estratégicos de lo que serían las políticas y el plan de acción en este programa corresponde a los lineamientos de los programas de biotecnología y ciencias ambientales y hábitat nacionales. Dado el poco desarrollo empresarial basado en la explotación racional de los recursos naturales y de la escasa conciencia social, los actores públicos y las universidades deben hacer esfuerzos mayores y de más largo plazo para obtener resultados significativos. Aquí las agencias internacionales juegan un papel importante.

Alimentos y bebidas. En este cluster existen las mejores condiciones para desarrollar un proceso de previsión tecnológica, porque las condiciones de Risaralda y el eje cafetero son excepcionales para aumentar las dinámicas económicas sustentadas en el cluster de los productos agropecuarios, alimentos y bebidas. En el eje cafetero existen importantes centros y grupos de investigación (mayor capacidad instalada), existe una significativa base empresarial desde micros, pequeñas y medianas hasta grandes empresas, con amplia participación en el mercado internacional y con unas condiciones especiales en la plataforma natural.

Programa textil – confección. Las políticas y el plan de acción del cluster de confecciones se enmarcan dentro del proceso de la *Alianza cosiendo futuro* del eje cafetero. Se avanza en un modelo que permite ir superando las debilidades de competitividad de los componentes del cluster. De todas maneras, se expresa la necesidad de avanzar en procesos de primera generación a procesos de tercera generación. Se requiere fortalecer las estrategias para el apoyo productivo para la pequeña y mediana empresa en Risaralda y fortalecer los programas de educación superior.

Electrónica, software y comunicaciones. A pesar de existir capacidades regionales interesantes en las Universidades y en un grupo reducido de empresas, es posible desarrollar un polo de innovación como se ha expresado en diferentes estudios. Los resultados dependen fundamentalmente de las inversiones continuas y suficientes que garanticen desarrollos significativos. Hay semillas de cambio que muestran un camino promisorio por seguir promisorio. Actualmente se están ejecutando proyectos tendientes a fortalecer éstas actividades. Se sugiere articular mejor la capacidad existente en Risaralda para mitigar problemas de saneamiento básico ambiental, como por ejemplo los desarrollos logrados por CENPAPEL y su gran capacidad en laboratorios (incluso en lo forestal).

Metalmecánica. La metalmecánica es uno de las actividades más demandadas por la industria local y también, al igual que la mayoría de las actividades, requiere complementos de otras tecnologías como la electrónica o de nuevos materiales. Si bien se perciben desacuerdos al interior de este sector con problemas para definir sus prioridades, se recomienda hacer una política y plan de acción en concordancia con el desarrollo de los otras actividades económicas de la mano del programa regional del SENA.

Turismo. Los agentes del desarrollo local están desarrollando iniciativas significativas para la consolidación del cluster de turismo en Risaralda y el Eje Cafetero, como grandes inversiones (Parque de Flora y Fauna), procesos de capacitación y formación, mejoras en la productividad y calidad del servicio, campañas e instrumentos de promoción del territorio y de sus atractivos turísticos. Es una mesa de trabajo consolidada que debe avanzar mucho más. Se recomienda incluir la variable de ciencia y tecnología en el proceso de desarrollo de la actividad turística como un factor adicional de desarrollo.

Salud. Se debe desarrollar un plan para consolidar la ciencia y la tecnología en el departamento de Risaralda, aprovechando las conclusiones de la mesa de expertos y complementándolo también con un enfoque productivo.

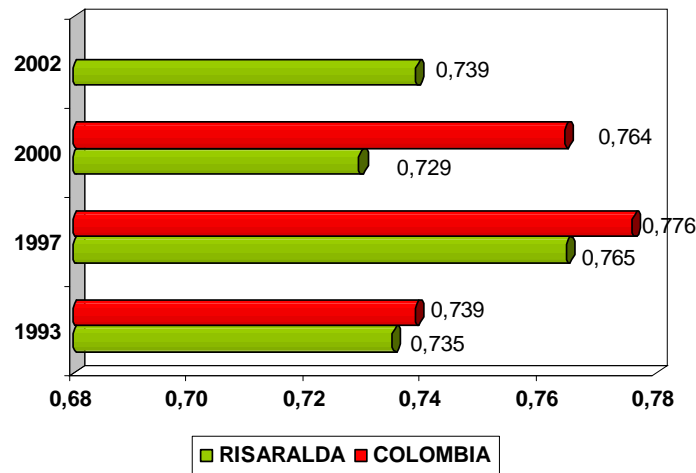
Otros. Se debe establecer un mecanismo para la identificación de necesidades científicas y tecnológicas para otra serie de actividades económicas estratégicas, por su tamaño y dinamismo, como por ejemplo: Comercio, Flores, Cítricos, otros.

6. RISARALDA. INFORME DE DESARROLLO HUMANO

La evolución del índice de desarrollo humano ha sido irregular en el departamento de Risaralda: entre 1993 y 1997 el indicador se incrementó 4.1%, al pasar de 0.735 a 0.765, mientras que entre 1997 y 2000 decreció 4.6%; para el 2002 el índice creció levemente (1.3%) y se ubicó en 0.739. Dado que los valores del indicador para los años 2000 a 2002 son inferiores al estimado para 1997, y muy cercanos al registrado en 1993, se puede afirmar que en los últimos años hubo un retroceso en el desarrollo humano de los risaraldenses.

Si se compara la evolución del IDH departamental con la del indicador a nivel nacional se tiene que entre 1993 y 1997 el crecimiento del último fue superior en un punto porcentual al de Risaralda (5.1% contra 4.1%), en tanto que el decrecimiento nacional entre 1997 y 2000 fue de 1.5%, es decir 3.1 veces menor que el presentado en el departamento. Lo anterior muestra claramente la magnitud del deterioro del indicador en Risaralda, situación no compensada con el leve crecimiento del 2002.

Gráfica No 16. COLOMBIA Y RISARALDA. ÍNDICE DE DESARROLLO HUMANO. 1993-2002

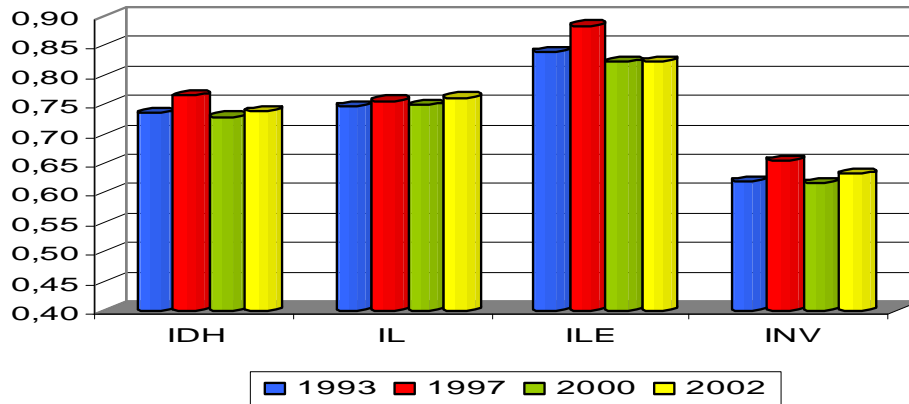


Fuente: Colombia, DNP. Risaralda, Proyecto COL/02/002.

En cuanto a las magnitudes del indicador en Risaralda frente al nacional, se debe señalar que el departamento no supera en ningún período el promedio del país, aunque sus tendencias hayan sido iguales. Por el contrario, la brecha entre ambos se amplió después de 1997. Para tratar de entender lo sucedido en el departamento en materia de desarrollo humano es necesario analizar cada uno de los componentes del indicador.

En cuanto al primero, el índice de longevidad o esperanza de vida, aumentó 1.2% entre 1993 y 1997 como consecuencia de una reducción de la tasa de mortalidad, que pasó de 6.1 por cada mil habitantes a 5.6. Es así como en este período la esperanza de vida se incrementó alrededor de medio año, llegando a 70.4 años. Ya para el año 2000 la esperanza de vida decreció 1% –aunque en menor proporción que el aumento del período anterior (alrededor de cinco meses)–, lo que tiene su explicación en un crecimiento de 15.8% en el número de defunciones en el período. Finalmente, entre el 2000 y 2002 el indicador aumentó 1.8%, al pasar de 0.748 a 0.762, para un aumento de ocho meses en la esperanza de vida.

Gráfica No 17. RISARALDA. ÍNDICE DE DESARROLLO HUMANO TOTAL Y POR COMPONENTES. 1993-2002



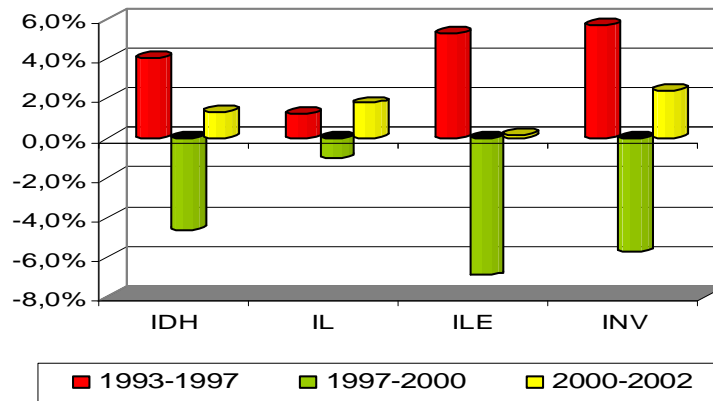
Fuente: Proyecto COL/02/002.

En general, la esperanza de vida del departamento es inferior a la nacional en siete meses, hecho que obedece a una mayor tasa de mortalidad a nivel local, lo que ha sido una característica histórica. En efecto, al observar las tasas de mortalidad (por cada 100 mil habitantes) de Risaralda frente a Colombia por grupos, se tiene que la principal causa de mortalidad son las enfermedades cardiovasculares (tasas de 145 y 113 respectivamente). (Cediel y Rodríguez 1999), seguidas de la violencia y accidentalidad (125.8 y 102.6) y, en tercer lugar, las muertes por tumores malignos (84.2 y 61.3, respectivamente). Con respecto a la mortalidad por enfermedades cardiovasculares, Cediel y Rodríguez (1999), señalan como factor de riesgo determinante para la población del departamento, el bajo nivel de colesterol de tipo cardioprotector, las llamadas HDL, la tendencia a la obesidad, con énfasis en la población femenina, acompañada de un exceso de sedentarismo.

En cuanto al índice de logro educativo, es el componente de mejor desempeño en el período de análisis en términos de su magnitud, pero el que más se deterioró en los nueve años. Su tendencia es igual a la que registró el índice de esperanza de vida, aunque las magnitudes de las variaciones son diferentes. Entre 1993 y 1997 el indicador creció 5.3%, por encima del aumento del IDH total. Dos eventos pueden dar explicación a este favorable comportamiento: por un lado, un esfuerzo importante en los estamentos educativos por mejorar las coberturas educativas (la matrícula aumentó en los tres niveles, primaria, secundaria y superior), asociado a un buen desempeño de la economía departamental; por el otro, una campaña agresiva de alfabetización que redujo en nivel de analfabetismo a 3.9%, la más baja en la historia del departamento. Sin embargo, entre 1997 y 2000 el indicador descendió fuertemente (en 6.9%), al pasar de 0.884 a 0.822; eso significa que se retrocedió con respecto a los logros alcanzados hasta 1997 y, peor aún, frente a los que se tenían en 1993. Es preciso señalar que durante este período se evidenció una caída en la capacidad económica de la población, pues en los años 1998 y 1999 la economía risaraldense presentó crecimientos negativos (CIR, 2001). Esa situación incidió en la menor tasa de matrícula en los tres niveles educativos, acompañada por una mayor tasa de deserción escolar; por su parte, la tasa de analfabetismo fue de 6.8%, casi el doble de la tasa registrada en 1997. Por último, en el período 2000 a 2002 el indicador se ubicó en 0.823, prácticamente igual al registrado en el año 2000, y seis puntos porcentuales por debajo de 1997. El deterioro del índice de logro educativo ha sido de tal magnitud que mientras que en 1993 y 1997 el indicador del departamento superaba el promedio nacional, en el 2000 la tendencia cambió.

El índice de nivel de vida es el componente que determina en mayor proporción el comportamiento del IDH del departamento. Los cambios presentados en el indicador fueron significativos entre los años de análisis. Es así como entre 1993 y 1997 el índice creció 5.7%, al pasar de 0.619 a 0.654, como respuesta a un comportamiento favorable de la economía en el período. Efectivamente, la economía departamental registró un crecimiento promedio anual de 4.8%, con lo cual el PIB per cápita en dólares llegó a US\$1.615 en 1997, superando en US\$391 el registro de 1993. Sin embargo, para el 2000 el PIB per cápita descendió a US\$1.232, lo que significa que cada risaraldense disminuyó su generación de producto en US\$376. La caída en el producto per cápita se reflejó en el índice de nivel de vida, que decreció 5.8%. La evolución negativa del PIB per cápita entre 1997 y 2000 obedece a los malos resultados de la economía del departamento, los más negativos desde que se tienen registros, que se reflejan en una tasa de crecimiento promedio anual negativa. Esa evolución afectó no sólo al IDH total, sino que cambió bruscamente la tendencia económica y social de la población. Tal retroceso no fue compensado con el crecimiento de 2.4% en el indicador para el año 2002, en la medida en que el PIB per cápita fue inferior en US\$417 al presentado en el año 1997.

Gráfica No 18. RISARALDA. VARIACIÓN PORCENTUAL DEL ÍNDICE DE DESARROLLO HUMANO TOTAL Y SUS COMPONENTES. 1993-2002



Fuente: Proyecto COL/02/002.

La crisis económica presentada en Risaralda a finales de los noventa fue el resultado de varios acontecimientos, entre los que se destacan los bajos niveles de inversión estatal y privada, la insolvencia en el sector financiero, los bajos precios del café y el terremoto de 1999; este último cambió las condiciones de muchas familias, al generar pérdidas en la acumulación de capital de los hogares (vivienda) y deterioro en los ingresos familiares. La crisis económica y social que experimentó Risaralda –y el país en general– después de 1997, elevó los niveles de pobreza e indigencia en el departamento. En efecto, la proporción de personas pobres medida a través de la línea de pobreza pasó de 48.7% a 58.2% entre 1997 y 2001, mientras que la proporción de indigentes aumentó de 16.2% a 23.3% (Misión Social y Cálculos CIR con la base DANE – ENH). En el primer caso el crecimiento fue de 19.5% para el departamento y 16.1% para Colombia, mientras que el crecimiento de la población indigente fue de 43.3% para Risaralda y 27.1% para Colombia. Para sintetizar, los resultados del índice de nivel de vida revelan que los hogares risaraldenses han perdido capacidad económica para atender sus gastos básicos, lo que ha afectado, de una u otra manera, los componentes del IDH.

Resto de municipios de Risaralda. Los índices de desarrollo humano de los municipios de Risaralda en los años 2000 y 2002 cayeron con respecto a 1997, y varios de ellos se ubicaron incluso por debajo de los niveles de 1993. El deterioro económico, en general, y particularmente la crisis cafetera han agudizado la pobreza en el departamento. Los municipios risaraldenses se clasifican dentro de un IDH medio, al estar por encima de 0.5 y por debajo de 0.799. Sin embargo, entre ellos existen grandes desigualdades. La dinámica en el IDH de cada municipio ha generado cambios en la ubicación final de los municipios.

Descontando a Pereira, en 1993 dos de los trece municipios de Risaralda (Balboa y Dosquebradas) presentaban un IDH superior al promedio departamental, mientras que en el año 2002 sólo Dosquebradas superó el promedio del departamento.

Si bien, como ya se señaló, los municipios del departamento se encuentran calificados con un IDH medio, las diferencias entre ellos permiten reclasificarlos entre municipios con IDH bajo, medio y alto, así:

- Seis municipios con IDH bajo, (Guática, La Virginia, La Celia, Pueblo Rico, Mistrató y Quinchía) tienen un IDH entre 0.60-0.65.
- Cuatro municipios con IDH medio, (Belén de Umbría, Marsella, Santuario y APIA) uno entre 0.66-0.70.
- Tres municipios con IDH alto, (Dosquebradas, Santa Rosa de Cabal y Balboa) por encima de 0.710.

De otra parte, en los años 2000 y 2002 ningún municipio de Risaralda supera los registros de IDH de 1997.

Cuadro No 7. RISARALDA. ÍNDICE DE DESARROLLO HUMANO POR MUNICIPIOS Y VARIACIONES PORCENTUALES. 1993-2002

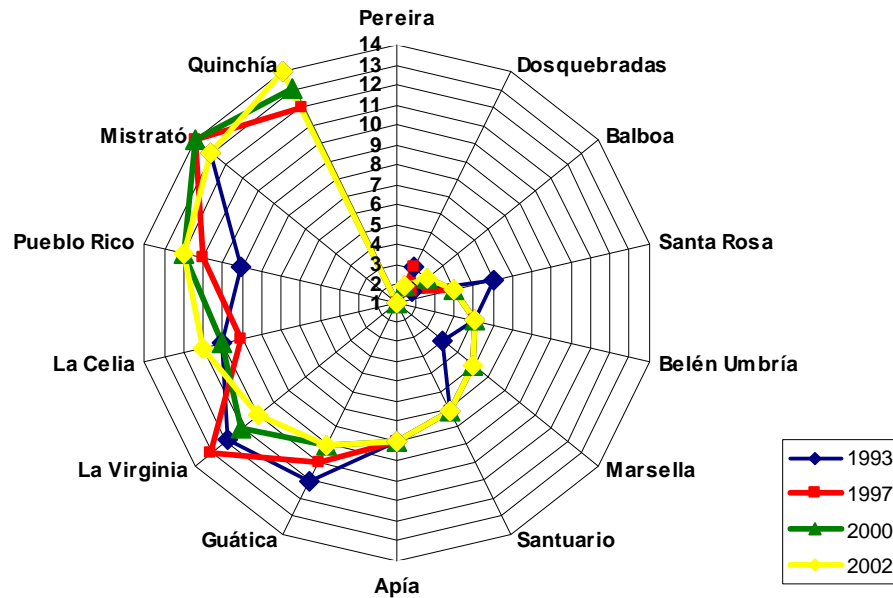
Municipios	1993	1997	2000	2002	93-97	97-00	00-02
1 Pereira	0,776	0,795	0,758	0,771	2,5%	-4,7%	1,8%
2 Dosquebradas	0,737	0,750	0,745	0,742	1,7%	-0,6%	-0,5%
3 Balboa	0,749	0,759	0,727	0,733	1,3%	-4,3%	0,8%
4 Santa Rosa de Cabal	0,703	0,724	0,716	0,728	3,1%	-1,2%	1,7%
5 Belén de Umbría	0,711	0,717	0,702	0,699	0,8%	-2,1%	-0,4%
6 Marsella	0,714	0,705	0,683	0,689	-1,3%	-3,1%	0,9%
7 Santuario	0,687	0,701	0,679	0,689	2,1%	-3,2%	1,5%
8 Apía	0,669	0,677	0,661	0,672	1,2%	-2,5%	1,7%
9 Guática	0,635	0,647	0,642	0,638	2,0%	-0,8%	-0,6%
10 La Virginia	0,622	0,631	0,627	0,638	1,4%	-0,6%	1,6%
11 La Celia	0,647	0,662	0,630	0,629	2,3%	-4,8%	-0,2%
12 Pueblo Rico	0,655	0,639	0,606	0,619	-2,4%	-5,1%	2,1%
13 Mistrató	0,613	0,611	0,598	0,611	-0,3%	-2,2%	2,1%
14 Quinchía	0,610	0,632	0,599	0,608	3,6%	-5,1%	1,5%
RISARALDA	0,735	0,765	0,729	0,739	4,1%	-4,6%	1,3%

Fuente: Proyecto COL/02/002.

Los municipios que mejoraron de posición entre 1993 y el año 2002 fueron Dosquebradas (pasó del tercero a segundo), Santa Rosa (de sexto a cuarto), Guática (del puesto 11 al 9) y La Virginia (del puesto 12 al 10).

Por su parte, los municipios que cayeron de posición fueron Balboa (de segundo a tercero), Marsella (de cuarto a sexto), Pueblo Rico (de noveno a doce). Los otros municipios conservaron su posición.

Gráfica No 19. RISARALDA. RANKING DE LOS MUNICIPIOS SEGÚN SU ÍNDICE DE DESARROLLO HUMANO. 1993-2002



Fuente: Proyecto COL/02/002.

En 1993 el municipio de Quinchía registraba el menor índice de desarrollo humano (0.610) y Pereira el mejor (0.776); la brecha entre ambos era de 0.166. Aunque la magnitud de los dos valores extremos se redujo en el 2002, Quinchía volvió a ocupar el último lugar (con un índice de 0.608), Pereira el primero (0.771) y la diferencia entre los dos prácticamente no varió (0.163).

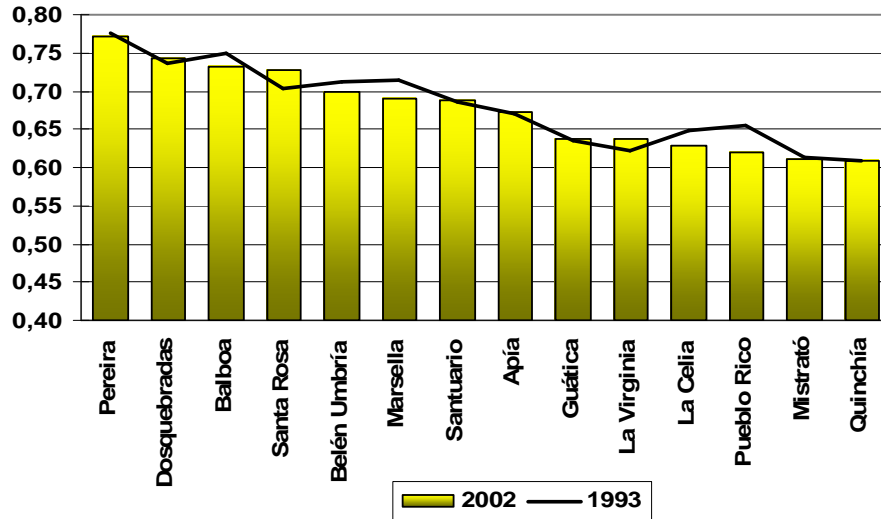
Como se verá más adelante, la desigualdad en las condiciones de desarrollo humano entre los municipios de Risaralda se explica en gran medida por las brechas existentes en el componente de nivel de vida.

En cuanto a los municipios que en el 2002 registraron los IDH más bajos (en su orden, Quinchía, Mistrató y Pueblo Rico), tienen dos características comunes: la primera, son los municipios más alejados de la capital, y la segunda, los que mayores problemas de orden público presentan en el departamento.

Para comprender mejor la dinámica en el comportamiento del IDH municipal, es importante observar los cambios más relevantes en sus componentes. En el caso del índice de esperanza de vida, la explicación de su magnitud y su evolución no resulta sencilla por cuanto está afectado por múltiples factores, entre ellos el acceso al sistema de salud, las dificultades para su utilización, la accidentalidad y los diferentes tipos de violencia (intrafamiliar, urbana y conflicto armado, entre otros). Esos factores alteran, de una u otra manera, la esperanza de vida de la población y, por lo tanto, el índice de longevidad.

MUNICIPIO DE APIA

Gráfica No 20. RISARALDA. ÍNDICE DE DESARROLLO HUMANO POR MUNICIPIOS. 1993 - 2002



Fuente: Proyecto COL/02/002.

El municipio de Belén de Umbría presenta el índice de esperanza de vida más alto en el período de análisis, excepto en 1993. La esperanza de vida de la población de este municipio es de 75 años, mientras que la menor se registra en La Virginia (63.2 años). Además de Belén de Umbría, en los cuatro años de análisis hay seis municipios por encima del promedio departamental (70.6 años): Dosquebradas, Santa Rosa, Quinchía, La Celia, Marsella y APIA.

Por su parte, los municipios de Pueblo Rico, Pereira, Mistrató, Santuario, Balboa y La Virginia tienen índices de longevidad inferiores al promedio. La esperanza de vida de la población en los municipios que están por encima del promedio es de 72.4 años, y la de los que están por debajo es de 68.7 años, para una diferencia de 3.7 años.

Cuadro No 8. RISARALDA. ÍNDICE DE LONGEVIDAD POR MUNICIPIOS Y VARIACIONES PORCENTUALES. 1993-2002

Municipios	1993	1997	2000	2002	93-97	97-00	00-02
1 Belén de Umbría	0,810	0,823	0,854	0,848	1,6%	3,8%	-0,7%
2 Dosquebradas	0,837	0,822	0,852	0,812	-1,8%	3,7%	-4,8%
3 Santa Rosa de Cabal	0,782	0,780	0,801	0,795	-0,2%	2,7%	-0,7%
4 Quinchía	0,770	0,786	0,780	0,788	2,1%	-0,8%	1,1%
5 Apía	0,755	0,745	0,781	0,768	-1,3%	4,9%	-1,6%
6 Guática	0,755	0,748	0,771	0,763	-1,0%	3,1%	-1,0%
7 Marsella	0,765	0,761	0,762	0,763	-0,5%	0,2%	0,2%
8 La Celia	0,783	0,768	0,763	0,760	-2,0%	-0,6%	-0,4%
9 Mistrató	0,747	0,730	0,754	0,760	-2,3%	3,3%	0,8%
10 Pereira	0,758	0,768	0,735	0,755	1,2%	-4,2%	2,7%
11 Pueblo Rico	0,770	0,754	0,746	0,753	-2,1%	-1,1%	1,0%
12 Balboa	0,732	0,719	0,714	0,725	-1,8%	-0,7%	1,6%
13 Santuario	0,724	0,745	0,710	0,717	2,9%	-4,7%	0,9%
14 La Virginia	0,602	0,636	0,658	0,653	5,7%	3,4%	-0,7%
RISARALDA	0,747	0,756	0,748	0,762	1,2%	-1,0%	1,8%

Fuente: Proyecto COL/02/002.

Con respecto al índice del logro educativo, se presentan cambios significativos en los municipios entre 1993 y 2002. Por ejemplo, Santa Rosa, Santuario y Balboa mejoraron en algo más de dos puntos el índice del año inicial; en el caso de Santa Rosa, el avance en este componente hizo que su posición en el ranking del IDH departamental mejorara, al pasar del sexto al cuarto lugar, y que la diferencia en el índice con respecto a Pereira se redujera sustancialmente. Aunque la matrícula por nivel aumentó en estos tres municipios, en los más grandes (Pereira y Dosquebradas) desmejoró el índice de logro educativo en el año 2002 comparado con 1993 y 1997. Esto se puede explicar básicamente por el aumento en la tasa de analfabetismo y por la caída en la tasa de matrícula para el nivel de primaria en ambos casos. En general, los demás municipios presentaron caídas en el indicador en el año 2002 con respecto a 1993 y 1997.

Cuadro No 9. RISARALDA. ÍNDICE DE LOGRO EDUCATIVO POR MUNICIPIOS
Y VARIACIONES PORCENTUALES. 1993-2002

Municipios	1993	1997	2000	2002	93-97	97-00	00-02
1 Pereira	0,875	0,896	0,855	0,866	2,3%	-4,5%	1,2%
2 Santa Rosa de Cabal	0,819	0,843	0,836	0,844	3,0%	-0,8%	1,0%
3 Dosquebradas	0,844	0,849	0,826	0,832	0,6%	-2,8%	0,7%
4 La Virginia	0,816	0,820	0,807	0,819	0,5%	-1,6%	1,5%
5 Santuario	0,774	0,774	0,781	0,806	0,0%	0,9%	3,2%
6 Marsella	0,801	0,790	0,789	0,797	-1,4%	-0,1%	1,0%
7 Belén de Umbría	0,780	0,779	0,771	0,774	-0,1%	-1,0%	0,4%
8 Guática	0,767	0,735	0,753	0,759	-4,1%	2,4%	0,9%
9 Apía	0,790	0,763	0,756	0,758	-3,4%	-1,0%	0,3%
10 Balboa	0,723	0,765	0,743	0,750	5,7%	-2,9%	0,9%
11 Quinchía	0,743	0,745	0,726	0,738	0,3%	-2,6%	1,7%
12 La Celia	0,738	0,726	0,735	0,735	-1,7%	1,3%	0,0%
13 Pueblo Rico	0,719	0,721	0,674	0,701	0,4%	-6,6%	4,0%
14 Mistrató	0,685	0,662	0,668	0,684	-3,2%	0,9%	2,4%
RISARALDA	0,839	0,884	0,822	0,823	5,3%	-6,9%	0,1%

Fuente: Proyecto COL/02/002.

El índice de nivel de vida es el más bajo de los tres componentes, pero el que presenta las mayores variaciones, por lo cual es el que más incide en la evolución del IDH total. Adicionalmente, es el componente que muestra las diferencias más extremas entre los municipios de mayor y menor ingreso: en el 2002 la brecha entre los municipios de mayor y menor índice (Balboa y Quinchía) fue de 0.425. En cuanto a su evolución, en el año 2002 sólo tres municipios, Dosquebradas, Santa Rosa y APIA, tenían un índice superior al presentado en 1993.

Los demás municipios registraron caídas significativas, entre las más importantes, Pueblo Rico (15%), Belén de Umbría (12.8%), Marsella (12.2%) y Balboa (8.8%). La magnitud del PIB por persona es bastante desigual entre municipios. Por ejemplo, el PIB per cápita de Balboa en el 2002 supera en 1.8 veces al de Pereira y 20 veces la cifra de Quinchía, municipio con el menor índice de nivel de vida.

En todos los municipios del departamento el PIB per cápita en dólares de 1997 fue superior al de los años 2000 y 2002, lo que explica, parcialmente, el incremento en los índices de pobreza e indigencia. De otra parte, ocho de los catorce municipios presentaron un índice de nivel de vida inferior a 0.500 para el 2002, catalogado como bajo.

Si bien los datos históricos muestran que, con excepción de Belén de Umbría, los índices de esos municipios siempre han estado por debajo de ese valor, lo importante es señalar las caídas reiteradas, que finalmente se traducen en más pobreza.

MUNICIPIO DE APIA

Cuadro No 10. RISARALDA. ÍNDICE DE NIVEL DE VIDA POR MUNICIPIOS
Y VARIACIONES PORCENTUALES. 1993-2002

Municipios	1993	1997	2000	2002	93-97	97-00	00-02
1 Balboa	0,793	0,793	0,723	0,723	0,0%	-8,8%	0,0%
2 Pereira	0,693	0,721	0,682	0,693	4,1%	-5,4%	1,6%
3 Dosquebradas	0,530	0,578	0,558	0,582	9,1%	-3,5%	4,4%
4 Santa Rosa de Cabal	0,508	0,550	0,510	0,545	8,2%	-7,3%	6,9%
5 Santuario	0,562	0,585	0,546	0,544	4,1%	-6,7%	-0,2%
6 Marsella	0,577	0,564	0,497	0,507	-2,3%	-11,9%	2,0%
7 Apía	0,463	0,524	0,445	0,490	13,3%	-15,1%	10,1%
8 Belén de Umbría	0,544	0,549	0,479	0,475	0,9%	-12,7%	-1,0%
9 La Virginia	0,449	0,436	0,417	0,440	-2,8%	-4,5%	5,6%
10 Pueblo Rico	0,475	0,441	0,399	0,403	-7,2%	-9,6%	1,2%
11 Guática	0,382	0,459	0,402	0,392	20,2%	-12,4%	-2,4%
12 La Celia	0,420	0,492	0,392	0,391	17,1%	-20,4%	-0,2%
13 Mistrató	0,408	0,442	0,372	0,388	8,3%	-15,9%	4,4%
14 Quinchía	0,316	0,364	0,292	0,298	15,3%	-19,7%	2,0%
RISARALDA	0,619	0,654	0,617	0,632	5,7%	-5,8%	2,4%

Fuente: Proyecto COL/02/002.

Nota: Los textos del componente de Desarrollo Humano corresponden en su gran mayoría al Informe de Desarrollo Humano del eje cafetero del Programa de las Naciones Unidas para el Desarrollo PNUD 2004.