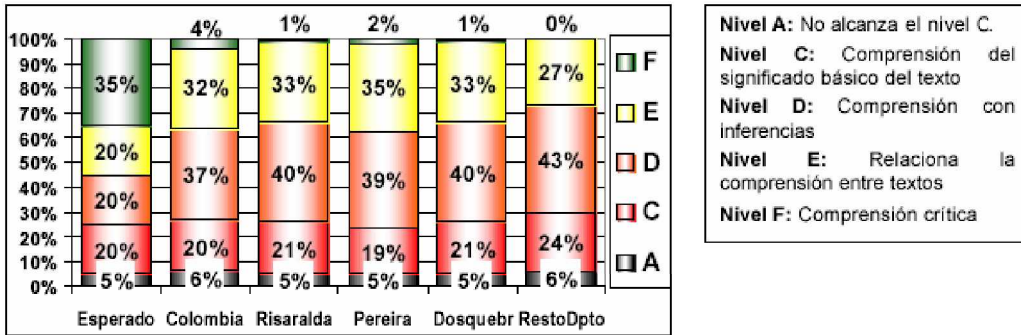


Gráfica No 29. NIVELES DE LOGRO ALCANZADOS - LENGUAJE GRADO 9°



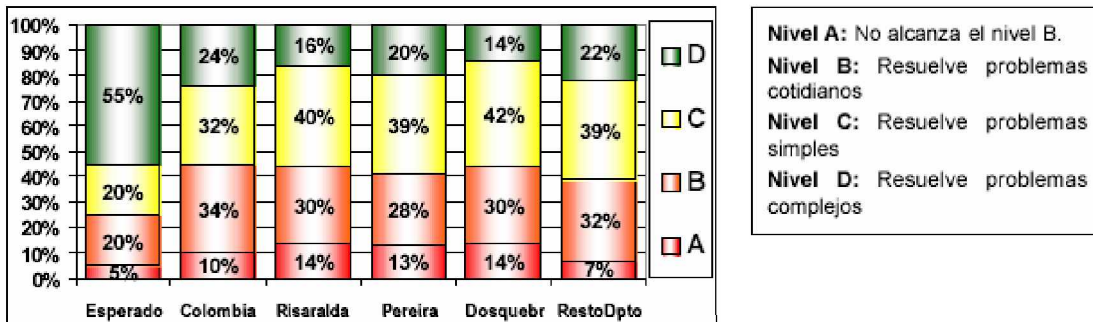
Fuente: "Perfil del sector educativo, Risaralda"- MEN

Risaralda, en Lenguaje de 9°, muestra resultados inferiores al promedio nacional, pues un 3% menos alcanza el nivel F. Además, al igual que Colombia, está lejos de los resultados esperados. En Lenguaje Grado 9° Pereira se acerca al promedio nacional, teniendo 2% menos en F pero con 3% más en E y 2% menos en los dos niveles inferiores (A+C). Dosquebradas presenta igual resultado al promedio departamental, por tanto inferior al nacional. El resto del departamento con un 4% menos en F y 5% menos en E, presenta el más bajo nivel de calidad.

En lenguaje de 9°, Risaralda ocupó el 27° lugar en los promedios departamentales (sin incluir municipios certificados), encontrándose 2,0 puntos por debajo del promedio nacional. Pereira y Dosquebradas ocuparon respectivamente el 29° y 37° lugar entre los 46 distritos y municipios certificados, 0,4 y 1,2 puntos por debajo del promedio nacional.

Son preocupantes los resultados en grado 9°, ya inferiores al promedio nacional y muy lejos de los resultados esperados para el país. La conclusión obvia es que en lenguaje estamos mal, en especial en secundaria.

Gráfica No 30. NIVELES DE LOGRO ALCANZADOS - MATEMÁTICAS GRADO 5°

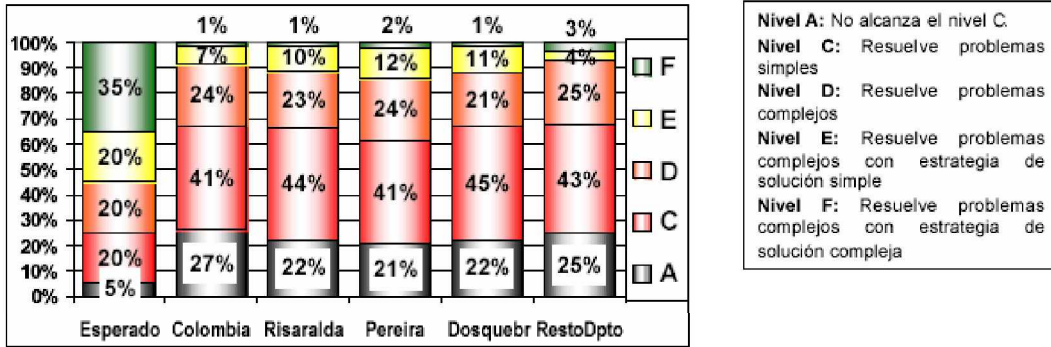


Fuente: "Perfil del sector educativo, Risaralda"- MEN

Risaralda, en Matemáticas de 5°, muestra un 8% menos en el nivel D, con un 8% más en C y un 4% más en A, indicando una peor situación que la del promedio nacional y más lejana de los esperados. Pereira presenta una relativamente igual situación que el País, con 4% menos en D pero 7% más en C. Dosquebradas con 10% menos en D, 10% más en C y 4% menos en B y más en A, se encuentra en inferior condición a la de Colombia. El resto del departamento supera a Pereira y Dosquebradas e incluso relativamente al País, pues tiene un 5% más en los dos niveles superiores (D+C) y consecuentemente 5% menos en los dos inferiores (A+B).

En Matemáticas de 5°, Risaralda (sin municipios certificados) ocupó el 23° lugar en los promedios departamentales, encontrándose 2,6 puntos por debajo del promedio nacional. Pereira y Dosquebradas ocuparon respectivamente el 18° y 24° entre los 46 distritos y municipios certificados, 0,6 y 1,6 puntos por debajo del promedio nacional.

Gráfica No 31. NIVELES DE LOGRO ALCANZADOS - MATEMÁTICAS GRADO 9°



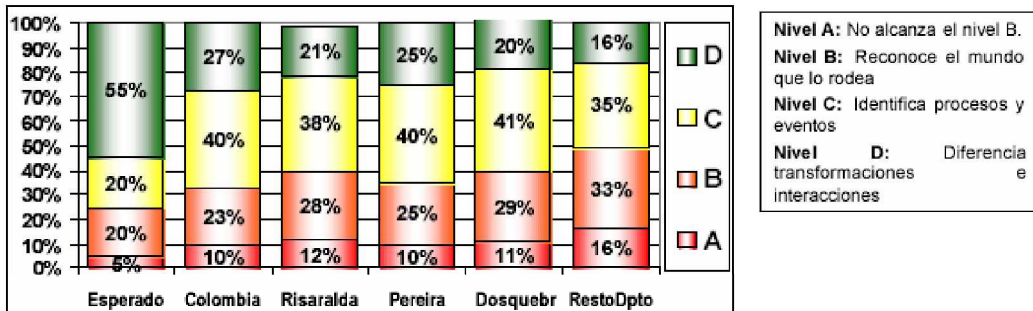
Fuente: "Perfil del sector educativo, Risaralda"- MEN

Risaralda, en Matemáticas de 9°, muestra un 3% más en los dos niveles superiores (F y E) y un 2% menos en los dos inferiores (A y C), indicando mejor situación que la del promedio nacional aunque lejana de los esperados. Pereira muestra mejor situación que la del total departamental, con 6% más en los dos niveles superiores y 6% menos en los dos inferiores que el País, Dosquebradas se muestra ligeramente por encima de Colombia mientras el resto del departamento está ligeramente por debajo.

En Matemáticas de 9°, Risaralda (sin municipios certificados) ocupó el 19° lugar en los promedios departamentales, encontrándose 0,6 puntos por debajo del promedio nacional. Pereira y Dosquebradas ocuparon respectivamente el 14° y 24° puesto entre los 46 distritos y municipios certificados, 1,0 y 0,3 puntos por encima del promedio nacional.

La conclusión obvia es que en Matemáticas de 5°, Risaralda está sustancialmente por debajo del promedio nacional, aunque Pereira presenta una mejor posición. Sorprendentemente, el resto del departamento supera a Pereira y Dosquebradas e incluso relativamente al país. Hay una mejora sustancial a nivel de grado 9° en matemáticas y Pereira está aún mejor calificada que el departamento. Es notorio el avance comparativo alcanzado en 9° respecto a 5°.

Gráfica No 32. NIVELES DE LOGRO ALCANZADOS – CIENCIAS NATURALES GRADO 5°

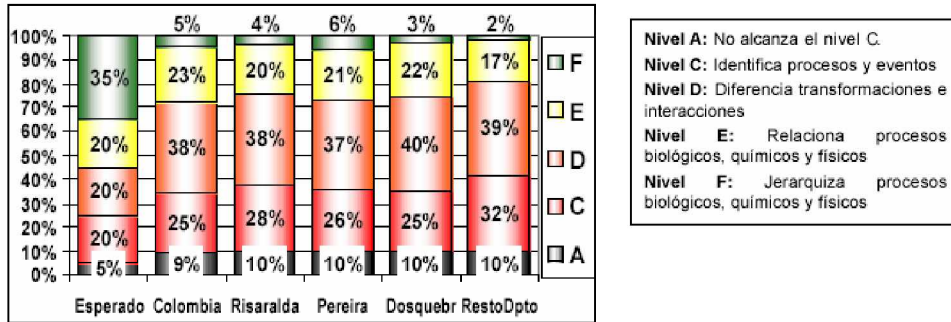


Fuente: "Perfil del sector educativo, Risaralda"- MEN

Risaralda, en Ciencias Naturales de 5°, muestra un 6% menos en el nivel D y un 2% menos en C, indicando peor situación que la del promedio nacional. Pereira presenta una ligeramente inferior condición a la del País, con 2% menos en D y más en B. Dosquebradas un poco más abajo que el anterior al tener 7% menos en D. El resto del departamento en condición aún inferior presenta un 16% menos de niños que el País en los dos niveles superiores.

En Ciencias Naturales de 5°, Risaralda (sin municipios certificados) ocupó en los promedios departamentales el 23° lugar entre 27 (se excluyen de la prueba 5 departamentos), encontrándose 2,9 puntos por debajo del promedio nacional. Pereira y Dosquebradas, en el 21° y 33° lugar respectivamente entre los 41 distritos y municipios certificados (se excluyen de la prueba 5 municipios), se encuentran 0,6 y 1,6 puntos abajo del promedio de Colombia.

Gráfica No 33. NIVELES DE LOGRO ALCANZADOS – CIENCIAS NATURALES GRADO 9°



Fuente: "Perfil del sector educativo, Risaralda"- MEN

Risaralda, en Ciencias Naturales de 9°, muestra un 4% menos que el País en los dos niveles superiores (F y E) y un 4% más en los dos inferiores (A y C), indicando peor situación que la del promedio nacional y más lejana de los esperados. Pereira muestra mejor situación que la del total departamental pero por debajo (aunque muy cercano) a lo nacional. Dosquebradas con 3% menos en los dos niveles superiores y el Resto del departamento con 9% menos, se alejan aún más del promedio nacional.

En Ciencias Naturales de 9°, Risaralda (sin municipios certificados) ocupó en los promedios departamentales el 18° lugar entre 29 (se excluyen 3 municipios), encontrándose 1,4 puntos por debajo del promedio nacional. Pereira y Dosquebradas, en el 15° y 26° lugar respectivamente entre los 41 distritos y municipios certificados (se excluyen 5 municipios), se encuentran 0,2 por encima y 0,5 puntos abajo del promedio de Colombia. Presentan mejoría relativa en 9° respecto a 5°.

La conclusión es que Risaralda y Pereira están por debajo del promedio nacional, con la peor calificación en resto del departamento. Esto le otorga un cupo muy atrás en la calificación nacional, tanto al departamento como a Pereira y concluye que, al igual que en matemáticas, se está mal en ciencias naturales, sobre todo en primaria.

Contrasta con lo anterior, el primer y segundo lugar en competencias ciudadanas para grados 5° y 9° en todo el país.

7.1 LO QUE PLANTEABA EL PLAN DE DESARROLLO 2001-2003. "VISIÓN COMUNITARIA PARA EL DESARROLLO DE APIA".

EDUCACIÓN

DIAGNOSTICO. El Municipio no es ajeno a problemas con el sector de la Educación debido a la falta de Organización y Gestión, en los años anteriores, en fenómenos como Capacitación a los Docentes, Programación y priorización de las necesidades en éste sector, contratación para el Docente ya que la orden de trabajo no genera ninguna estabilidad ni compromiso por parte del Educador, es así como se necesitan los concursos para tener la planta de personal docente en propiedad del mismo Municipio para evitar que siga presentándose el continuo traslado o solicitud de éste hacia otro sector que genera poca adaptación del alumno con su docente. Se ha presentado que el Material Educativo aportado a los Centros Docentes no llena las expectativas tanto de Docentes como del alumno.

OBJETIVO GENERAL. Mejorar calidad y cobertura de la educación urbana y rural a través de la dotación adecuación y mejoramiento de centros docentes, capacitación al profesorado y al personal directivo y propender por un sistema de planificación acorde a las realidades institucionales del sector educativo.

OBJETIVOS ESPECÍFICOS

- Brindar una educación con calidad partiendo de una adecuada capacitación para los Docentes que se complemente con tareas de bienestar estudiantil y asesorías adecuadas.
- Ampliar la cobertura de la educación en los niveles de mayor demanda, estableciendo nuevas metodologías o afianzando las existentes.
- Mejorar la infraestructura en cuanto a construcción, reparación y mejoramiento de plantas físicas.

ESTRATEGIAS. FORTALECIMIENTO DE LA EDUCACIÓN URBANA Y RURAL

- Brindando capacitación permanente a los docentes y técnicos de apoyo en áreas específicas para su cualificación en los avances científicos tecnológicos y procesos pedagógicos contemporáneos.
- Dotando los establecimientos educativos.
- Ampliando las coberturas en los diferentes niveles educativos, formales y no formales.
- Promoviendo y apoyando proyectos de producción contextualizados y pertinentes, integrándolos al PI.
- Integrando a la educación formal y no formal cátedras acordes a las necesidades del Municipio
- Apoyando o implementando Programas educativos (Educación inicial, especial, básica y media).
- Estableciendo o continuando servicios de bienestar.
- Construyendo y Adecuando plantas físicas.
- Apoyando programas de salud.
- Haciendo Mantenimiento y reparación de establecimientos educativos.
- Actualizando los equipos de computación.
- Socializando e implementando nuevos sistemas escolares.
- Realizando convenios con entidades para fortalecer los diferentes niveles educativos.
- Convocando las organizaciones de apoyo a la educación.
- Actualizando el diagnóstico educativo sobre la población atendida y desatendida en todos los niveles.

PROGRAMAS

CALIDAD EDUCATIVA ES LA META. Capacitación, servicios de bienestar estudiantil y actividades encaminadas a mejorar la calidad de la educación en APIA.

Metas Mínimas en tres años

- Dotación de elementos para el normal funcionamiento de los diferentes niveles educativos y direcciones de núcleo.
- Financiación de la etapa inicial de proyectos productivos.
- Integrar una cátedra en productos agrícolas acorde a las necesidades del municipio.
- Asesorar los diferentes programas educativos que funcionen en el municipio.

Brindar capacitación para: 70 docentes en escuela nueva, post primaria y bachillerato en bienestar rural y proyectos productivos, 65 docentes en educación preescolar, básica y media, 80 docentes en la actualización de metodología y didáctica para enseñar inglés y proyectos ambientales escolares (PRAES), 40 personas (técnicos y grupos asociativos) de la educación fundamental para adultos, 80 docentes en tecnología, fondo de servicios docentes, lectoescritura, procesos disciplinarios, procesos matemáticos, competencias por niveles y/o transversalidad en el currículo.

- Dotar de elementos para el normal funcionamiento los diferentes niveles educativos y direcciones de núcleo.
- Financiar en la etapa inicial de proyectos productivos.
- Integrar una cátedra en productos agrícolas acorde a las necesidades del municipio.

Establecer servicios de bienestar estudiantil en cuanto a:

- Transporte Subsidiado para 200 alumnos.
- Cofinanciar restaurantes Escolares para 400 alumnos.
- Ejecutar programas de salud tanto oral como integral para 3000 estudiantes.
- Actualizar 10 equipos de computación.
- Socializar e implementar el nuevo sistema escolar en dos establecimientos.
- Convocar la JUME (Junta de Educación Municipal).
- Asesorar los diferentes programas y proyectos educativos del municipio.

EDUCAR MAS APIANOS. Proyectos que brinden diferentes alternativas a los Apianos para educarse y ampliación de coberturas.

Metas Mínimas en tres años

- Realizar convenios con entidades para fortalecer los diferentes niveles educativos.
- Establecer la red educativa en el municipio.
- Hacer convenio con CECOTV para el funcionamiento de la red educativa.
- Ampliar la red educativa hacia todas las veredas por radio.
- Ampliación de coberturas en: 50 cupos en post-primaria, 50 cupos en grado cero, 50 cupos en Preescolar, 50 cupos en básica y educación media.
- Financiación de bachillerato en bienestar rural.

INFRAESTRUCTURA PARA LA CALIDAD EDUCATIVA. Construcción mantenimiento y adecuación de infraestructura física.

Metas mínimas a tres años

- Construcción de dos plantas físicas y adecuación de tres locales para restaurantes escolares.
- Mantenimiento y reparación de 50 establecimientos educativos.
- Construcción de 12 aulas.
- Construcción de dos unidades sanitarias.