



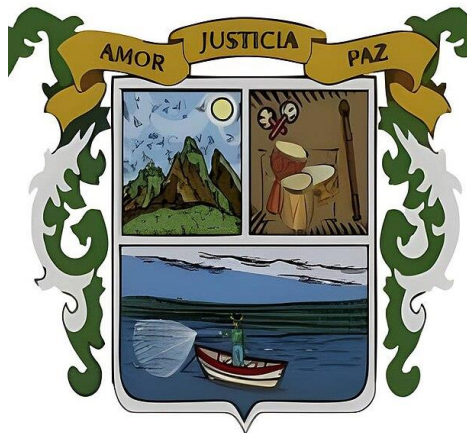
ALCALDÍA
ALTOS DEL ROSARIO
BOLÍVAR
NIT: 800254879-9



REPÚBLICA DE COLOMBIA
DEPARTAMENTO DE BOLÍVAR
MUNICIPIO DE ALTOS DEL ROSARIO

ALCALDÍA DE ALTOS DEL ROSARIO
“UNA NUEVA HISTORIA HARÁ LA DIFERENCIA”
NIT: 800.254.879-9

PLAN AGROPECUARIO MUNICIPAL



JUAN CARLOS ROMO PÉREZ
ALCALDE 2024 –2027



ALCALDÍA
ALTOS DEL ROSARIO
BOLÍVAR
NIT.: 800254879-9

ALCALDE MUNICIPAL
JUAN CARLOS ROMO PÉREZ

DIRECTOR DE UMATA
DAINER ALFONSO LAGARES GÓMEZ



TABLA DE CONTENIDO

1.	RESUMEN DEL PLAN AGROPECUARIO MUNICIPAL	6
2.	GENERALIDADES DEL MUNICIPIO	7
2.1	<i>HISTORIA DEL MUNICIPIO</i>	8
2.2	<i>METODOLOGÍA DE INTERVENCIÓN SOCIAL</i>	11
2.3	<i>POSICIÓN GEOGRÁFICA, LÍMITES Y MAPA DEL MUNICIPIO</i>	12
2.4	<i>TIPOS DE SUELOS</i>	14
2.5	<i>COMPOSICIÓN DE LA EXPLOTACIÓN AGROPECUARIA DEL MUNICIPIO</i>	16
2.5.1	ACTIVIDAD AGRÍCOLA	18
2.5.2	ACTIVIDAD PECUARIA	19
2.5.3	TOTAL INVENTARIO DE ANIMALES EXISTENTE.....	21
2.5.4	HIDROGRAFIA.	23
2.5.5	BENEFICIOS DE LOS CUERPOS DE AGUA DEL MUNICIPIO	24
2.5.6	PREOCUPACIONES DE LOS CUERPOS DE AGUA DEL MUNICIPIO.....	25
3.	MEDIO AMBIENTE.....	26
3.1	<i>LA FLORA</i>	26
3.2	<i>LA FAUNA</i>	27
3.3	<i>SOLICITUD DE CRÉDITO DE LOS PRODUCTORES AGROPECUARIOS AL BANCO AGRARIO</i>	29
4.	MARCO DE REFERENCIA DEL PLAN	29
4.1	<i>JUSTIFICACIÓN</i>	29
4.2	<i>OBJETIVOS</i>	30
4.2.1	OBJETIVO GENERAL DEL PLAN	30
4.2.2	OBJETIVOS ESPECÍFICOS DEL COMPONENTE AGROPECUARIO.....	30
4.2.3	OBJETIVOS ESPECÍFICOS DEL COMPONENTE AMBIENTAL	31
5.	MATRIZ DOFA.....	32
6.	MATRIZ DE MARCO LÓGICO (ÁRBOL DEL PROBLEMA)	34
7.	MATRIZ POLÍTICAS, OBJETIVOS GENERALES Y OBJETIVOS ESPECÍFICOS DEL PAM DEL MUNICIPIO	36
8.	DIAGNÓSTICO AGROPECUARIO NACIONAL	38
8.1	<i>DESARROLLO AGROPECUARIO EN COLOMBIA</i>	38
8.2	<i>POLÍTICAS AGROPECUARIAS NACIONALES</i>	40
9.	PERFILES DE PROYECTOS AGROPECUARIOS.	42



10. **ACTUALIZACIÓN DEL PLAN AGROPECUARIO MUNICIPAL.**
..... 49



PRESENTACIÓN

1. RESUMEN DEL PLAN AGROPECUARIO MUNICIPAL

En cumplimiento de la Ley 12/86 y los Decretos 77/87, 1946/89 y 2379/91, los municipios deben asumir la responsabilidad de prestar la asistencia técnica a pequeños productores de economía campesina tradicional, preparar y formular el Programa Agropecuario Municipal (PAM), articulado al Plan de Desarrollo Municipal, elaborar el Plan Operativo Anual (POA), como también incluir en dicho plan, el presupuesto e inversiones del PAM, requeridos para atender los beneficiarios de este programa.

El Plan de Desarrollo Agropecuario Municipal PAM, es un instrumento guía en la orientación de las políticas agropecuarias del municipio de Altos del Rosario departamento de Bolívar y en los años futuros, no solamente para la administración municipal sino para los demás entes gubernamentales, para los espacios de participación comunitaria y para las personas que deseen consultarlo como una carta de navegación del sector agropecuario del municipio.

Parte primordial del Plan de Desarrollo Municipal 2024 – 2027, el PAM busca desarrollar en el municipio de Altos del Rosario un gobierno participativo y equitativo que permita disminuir la pobreza y mejorar la precaria calidad de vida, promover el desarrollo humano y sostenible, fortalecer los procesos productivos y garantizar la permanencia de sus productores con sus privilegios, que contribuya al desarrollo económico integral y el fortalecimiento institucional en general del municipio.

La política de desarrollo económico municipal se plantea dentro del marco del cual emergen elementos como el de competitividad, el enfoque territorial del territorio, la participación ciudadana, el desarrollo a escala humana, la sostenibilidad ambiental y ecológica y la equidad social, para ello se debe encaminar hacia el aprovechamiento razonable de nuestros recursos agropecuarios y ambientales. En los ejes de acción planteados se busca la superación de puntos críticos que en la actualidad afectan negativamente la producción y la productividad local, como la desarticulación estatal y privada, los costos elevados de producción, la carencia de crédito, financiación, infraestructura y estrategias de comercialización; y generar cultura acerca de la prioridad que deben tener la seguridad y la autonomía alimentaria en la actualidad.



De esta manera, orientaremos los esfuerzos y las condiciones necesarias para apoyar a la comunidad agropecuaria, y posibilitar un municipio de Altos del Rosario productivo y competitivo.

2. GENERALIDADES DEL MUNICIPIO

El Plan de Desarrollo Agropecuario Municipal constituye un instrumento de planificación para la atención al sector primario de la producción trayendo el mejoramiento de la calidad de vida de los productores, sus familias y a las comunidades principalmente rural del municipio, que, para nuestro caso, fundamenta la elaboración del presente Plan Agropecuario Municipal (PAM), que no es más que la búsqueda del verdadero desarrollo rural sostenible en el municipio de Altos del Rosario, Bolívar.

La población de productores agropecuarios en el Municipio de Altos del Rosario está conformada por grupos de familias donde ancestralmente el campo ha sido su medio y proyecto de vida y con el transcurrir de los tiempos además del agravante en el descuido por parte del Estado; su situación es de analizar con detenimiento para buscar las soluciones específicas de sus necesidades y problemas de carencia de tecnología y provisión laboral para que se permita la generación de ingresos y mejoramiento de la calidad de vida de la unidad familiar y el papel que es espera en sus actividades diarias.

La situación socioeconómica de las unidades familiares de productores agropecuarios en el Municipio de Altos del Rosario no cuenta con las oportunidades a nivel de capacitación y enganche laboral, la falta de los conocimientos de los espacios que le brindan las instituciones públicas y/o privadas y los compromisos hacia ellos; esto produce más frustraciones a sus aspiraciones futurista en cuanto a lo social y lo económico se refiere.

Se busca con la implementación de modelos de transferencia de tecnología brindar los espacios necesarios y la oportunidad de continuar con unas actividades productivas y lucrativas adecuadas dentro del marco técnico-comercial, para poder recibir ingresos dignos y ayudar al sostenimiento de sus respectivas familias, ya que el no poder en algunos casos satisfacer sus necesidades y la de sus familias y de cumplir con sus anhelos de desarrollo hacia un futuro les ocasiona frustraciones que no pueden remediar con el tiempo a corto plazo.



2.1 HISTORIA DEL MUNICIPIO

Entre 1617 y 1637, el alcalde ordinario de Mompóx, el alférez Diego Ortiz Nieto, organizó varias partidas y expediciones de soldados para atacar a los rebeldes de Tiquisio y Norosí, que estaban en los palenques y querían infestar la villa. Fue así como descubrió las fértiles tierras de la zona del Alto, Guacharaco y los cerros de Norosí y Tiquisio, en tierras cultivadas de maíz y otros productos. La persecución y el ahuyentamiento de éstos, Diego Ortiz Nieto, viendo que en la región había tierra muy buena para fundar hatos de ganado, estancias de cacao, para abastecer a Cartagena y las Reales galerías. Este esfuerzo lo premió el gobierno con la merced de Las Tierras de Loba en 1637.

El Palenque más cercano a la región de “El Pelao” (Nombre que inicialmente tomó Altos del Rosario), del cual se tiene conocimiento, fue el de Norosí, que llegó a tener varios millares de cimarrones que llegaron a controlar, no sólo la producción agrícola de la zona, sino, también la minera; Independientes, ya que no reconocían la autoridad del Rey de España. Norosí ha mantenido una notable tradición de autonomía rebelde hasta hoy. (Por allí parece ser existieron otros palenques (Lorenzana, Palizada, Papayal, Musangá, etc.)

Con estos hechos como argumentos que satisfacían parcialmente la norma legal de “Morada y labor”, exigida por las leyes de Indias, Ortiz Nieto aprovechó el paso por Mompóx del nuevo gobernador interino de la provincia de Cartagena, Nicolás de la Raspug, para pedir el reconocimiento de las expediciones hechas por su cuenta contra los cimarrones de Loba, Tiquisio y Norosí. Convenció al gobernador de que le concediera aquellas tierras en retribución de sus servicios al rey.

Las tierras pedidas sumaban 200 caballerías, según las cuentas de Ortíz, que siguiendo las reglas del oidor villabona y Zubiaburre, equivaldrían a 84.600 Has. No obstante, aplicando un mapa moderno, los confusos linderos de esta inmensa propiedad, el área adquirida por Ortiz Nieto, fue aproximadamente de 150.000 Hectáreas.

Los linderos iban: Por la banda del río grande de la Magdalena, aguas arriba, frente al sitio llamado El Banco, corriendo por la montaña firme, terminando en la ciénaga de la culebra; Desde la ciénaga de palenque y caño del Rosario, con el cerro de Tapoa, por la ciénaga de Sapán, donde van los ganados en tiempo verano, sabanas del corozo, formando playón para el ganado; por el brazo del hacha que corre hacia el río Cauca y el otro que llaman bocas de Cicuco, que corre hasta los ejidos playones de la Villa de Mompóx, aguas arriba por el cauca, pasando por Algarrobo, hasta la boca del Caribona. En esta superficie quedan incluidas todas las tierras y laderas de San Martín, Barranco y Hatillo de Loba, que como se ha visto, ya no tenían habitantes indígenas.



Para Diego Ortíz Nieto, era difícil controlar tan inmensa propiedad, aunque construyó casa y Ermita en Escubillal (Frente al Alto), bajando por la ladera de Barranco de Loba. Allí alojó la mayoría de sus 50 esclavos negros y colocó un administrador. Al ganado lo dejó crecer y multiplicarse en las fértiles sabanas y playones que de ahí se extendían en todas las direcciones; organizó una explotación señorial esclavista, típica del siglo XVII.

Don Diego hubo de compartir esa gran extensión de tierra, no cabe duda. (Según documentos que aparecen en la Notaría de Mompóx, dejados por los marqueses de Torres Hoyos, ellos serían los siguientes herederos, de este latifundio, después de una serie de demandas y pleitos por la herencia).

Debido a la gran extensión de las Tierras de Loba, hubo una invasión de ocupantes independientes. Unos eran los negros cimarrones sobrevivientes de las anteriores expediciones punitivas, algunos escapados del dominio de don Diego Ortíz y otros de Mompóx. Parte de este grupo, fueron los que inicialmente habitaron en lo que hoy es Altos del Rosario, objeto de nuestra investigación.

El otro grupo era conformado por vecinos libres de vínculos de servidumbre, gente pobre y trabajadora, blancos, mestizos, mulatos, que fueron entrando a estas tierras, casi sin que su dueño se enterara.

Pero hubo otra invasión de estas tierras, que para nuestros fines, era todavía más significativa: La de los colonos libres, que nunca pagaron a don Diego ni a sus administradores, el terraje por el uso de la tierra, u otra obligación. Había españoles pobres en este grupo, gente segundona venida a América, al amparo de algún gobernador, quienes no pudieron obtener nunca, mercedes de tierras o distinciones administrativas, que les permitieran hacer fortuna.

Estos esforzados colonos libres y pobres, ocuparon las riberas del Brazo del Rosario, empezando por la ribera río arriba, a 9 leguas de Barranco, en el sitio denominado "Comemiel". Tal fue el amontonamiento de estas viviendas que en 1660, adquirió la forma de pueblo, donde la gente dormía y salía todos los días a trabajar a los campos. A este caserío se le llamó Loba la Nueva, para distinguirla de la zona de los Terrajeros, sumisos a don Diego Ortíz, que llamaban Loba la Vieja, cuya casa principal de administración quedaba en Escubillal, como se dijo anteriormente.

El auge de los invasores había aumentado, entre 1750 y 1800 y sin llegar a ser Palenques, se forma el pueblo de Barranco de Loba y en 1810, se inicia la población El Pelao y casi al mismo tiempo Tiquisio, entre otros, conformados especialmente por esclavos de la región de Loba la Vieja y las minas de Loba. Las tierras del "Pelao" y toda esa región de la parte alta de la cordillera, se estaban convirtiendo en el gran refugio preferido del Cimarronismo y de toda la gente que quería librarse en alguna forma del sistema colonial.



Para finales del Siglo XVII y comienzo del XVIII, las tierras de Loba pertenecían a la Marquesa Torre Hoyos, luego de una lucha y pleitos con los herederos de don Diego Ortíz Nieto, en cabeza de su hija y principal heredera, María Ortíz Nieto[12].

Después de la muerte de doña María Ortíz, ocurrida en Mompóx, en el año de 1710, y sin heredero alguno, quedando en poder del presbítero Momposino, doctor Domingo de la Rocha y Labarcés, al morir éste, las tierras fueron nuevamente rematadas y quedaron en manos del capitán Matías de la Sala, en 1738.

En 1745 estas tierras fueron adquiridas por don José Fernando Mier y Guerra, uno de los personajes más importantes de esa época en Mompóx. En esta lucha por la posesión de tierras y playones, esta propiedad de Mier y Guerra, pasó a un nuevo nivel de complejidad en toda la región, en el que desempeñaban las dominantes familias de Mier y Trespacios y sus descendientes: Los nobles, Hoyos, Epalza y Ribón. Las tierras de don Fernando Mier y Guerra, fueron heredadas en 1800 por la hija de la Marquesa María Josefa Isabel de Hoyos, doña Dominga de Epalza Hoyos y Mier, como sobrina bisnieta directa del señor Mier, quien no tuvo hijos. De esta larga cadena genealógica, doña Dominga entrega las tierras de Loba a su hijo político, Dr. Pantaleón Germán Ribón en 1840, para que las administrara y de muy mala recordación, por los abusos que este cometió contra los campesinos de Loba y de la isla de Mompóx. En esta época prácticamente se acaba el mayorazgo, por intereses políticos, económicos, que más adelante sería interesante investigar.

Las primeras familias de negros esclavos, que se tiene conocimiento habitaron nuestro territorio a partir de 1810 fueron: Los Hoyos, Epalza, Ardila, Trespacios, Méndez, Imbreth, Salas, Morelo, Ardila, Vásquez, Cogollo, Morales, Mielles y Camargo, entre otros.

El Municipio de Altos del Rosario tiene una extensión aproximada de 30.372,97 Hectáreas (304 kms²) equivalentes al 1.16% del territorio Departamental. Altos del Rosario hace parte de la Subregión de Loba mostrando una conformación topográfica montañosa y rico en recursos hídricos. El Municipio se encuentra localizado entre las coordenadas astronómicas 74° 16' y 74° 4' Oeste de Greenwich y las líneas imaginarias de los trópicos 8° 48' y 8° 30'. La Cabecera Municipal tiene una altura promedio de 25 metros sobre el nivel del mar, encontrándose dentro del territorio elevaciones hasta 300 m sobre el nivel del mar. La red hídrica Municipal constituye el principal medio de comunicación del Municipio y la distancia de la Cabecera Municipal a la Capital del Departamento de Bolívar en línea recta es de 226.31 Kilómetros en dirección N 43° W. Al Norte y Este limita con el Brazo de Loba y el Municipio de Barranco de Loba; al Oeste con el Municipio de Pinillos y por el Sur con los Municipios de Pinillos y Tiquisio. El límite oficial del Municipio está dado por la ordenanza 030 de 1994.



2.2 METODOLOGÍA DE INTERVENCIÓN SOCIAL

Para el abordaje social en procura de la información se realizará a través de la prospección de la cadena productiva mediante metodología expositiva- participativa de los productores agropecuarios de municipio de Altos del Rosario, Bolívar.

Temática para abordaje social:

- Reconocimiento y caracterización de las zonas de producción agropecuarias del Municipio de Altos del Rosario.
- Identificación de Líneas productivas de prioridad comercial y seguridad alimentaria.
- Evaluación de las técnicas de producción usadas y productividad generada.
- Consensuar las potencialidades de máximos de producción de las zonas productivas.
- Valoración de la influencia antrópica de los recursos naturales de las zonas de producción.
- Caracterización socio-económica de los sistemas productivos.
- Insumos y equipos agrícolas utilizados.
- Servicio de Asistencia técnica.
- Tecnologías utilizadas en los sistemas productivos.
- Caracterización de los sistemas de comercialización ventajas y desventajas.
- Clase de organización de base de los productores, fortalezas y debilidades.
- Tenencia de la tierra.
- Infraestructuras de producción y vías de acceso.



2.3 POSICIÓN GEOGRAFICA, LÍMITES Y MAPA DEL MUNICIPIO

El Municipio de Altos del Rosario está conformada por la Cabecera Municipal, donde funciona la Administración Municipal, con un total de 10.972 habitantes de acuerdo al censo del DANE del año 2018. Se encuentra conformado por la Cabecera Municipal, 5 corregimientos y 21 Veredas, las cuales se relacionan a continuación:

DIVISION POLITICA			
CABECERA MUNICIPAL	CORREGIMIENTOS	VEREDAS	
Altos del rosario	La Pacha	Pavola	La Enea
		Portugal	La Mojanita
		El Rodeo	El Socorro
	Santa Lucia	Los Arrempujones	El Carmen
		El Deseo Soledad	Diamante
	El Rubio	El Palmar	Santa Fe
		El Mimbres	San Jorge De Venecia
	San Isidro	Cuatro Bocas	La Esperanza
		El Castillo	El Caimán
	Puerto Rosario	El Colorado	Vayan Viendo
		Marquesita	Playón Nuevo

LOS MUNICIPIOS VECINOS DE ALTOS DEL ROSARIO

Municipios que limitan con Altos del Rosario

Pinillos	Barranco de Loba	Barranco de Loba
Tiquisio		Barranco de Loba
Tiquisio	Norosí	Norosí

Municipios vecinos de Altos del Rosario

Barranco de Loba 17,5 km	Hatillo de Loba 20,3 km	San Martín de Loba 20,7 km
Norosí 26,7 km	Tiquisio 28,2 km	Brazuelo de Papayal 29,1 km
El Banco 31,3 km	El Peñón 31,4 km	Pinillos 35,5 km
Tamalameque 39,3 km	Regidor 39,6 km	Guamal 39,6 km
Margarita 41 km	Río Viejo 42,4 km	Arenal 44,1 km
La Gloria 45,2 km	Achí 49,9 km	



LIMITES

- Latitud Norte: 8° 47' 40" N
- Longitud Oeste: 74° 09' 57" W
- Área (Km²): 304
- Distancia a la Capital en línea recta (Km): 226.31
- Altura Sobre el Nivel del Mar (Mts): 25
- Temperatura Media (0C): 28° - 30°
- **Norte y ESTE:** Brazo de Loba y Municipio de Barranco de Loba.
- **Sur:** Con Tiquisio
- **Oeste:** Municipio de Pinillo.



Localización de Altos del Rosario en Colombia



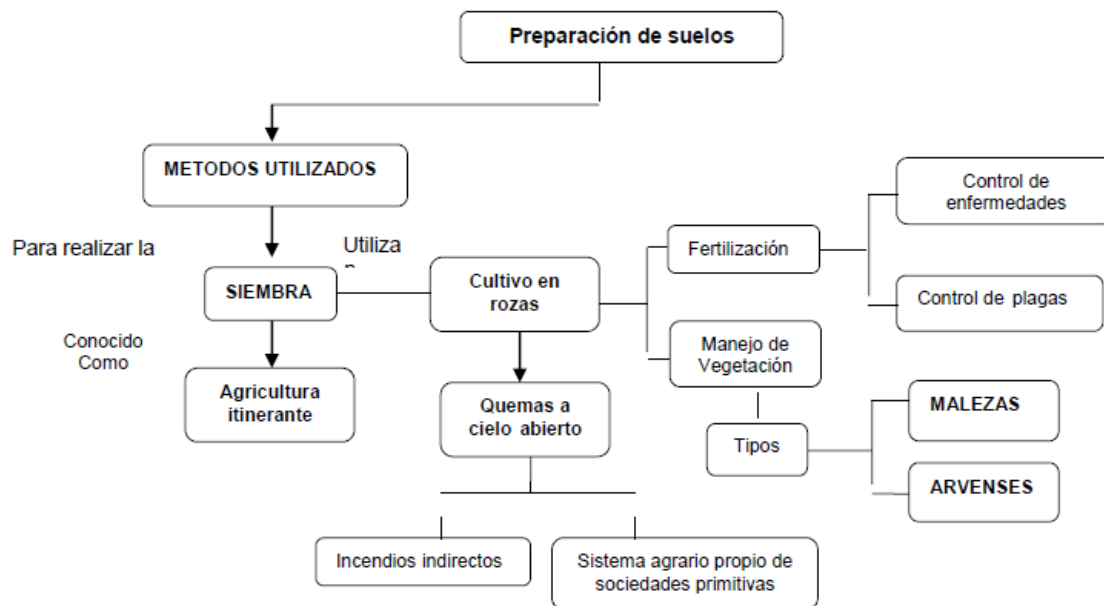


2.4 TIPOS DE SUELOS

En el municipio de Altos del Rosario predomina la topografía plana, con suelo de formación aluvial, sujeto a inundaciones temporales en Épocas de Invierno. Sin embargo, en la zona de los playones una gran proporción de sus suelos se encuentran con Mayor Cuerpos de Agua. De acuerdo a los últimos estudios realizados por el IGAC, el Municipio se encuentra ubicado dentro del paisaje de Planicie, cuyo tipo de relieve es de inundación producto de la sedimentación desarrollada por los ríos, mediante el desbordamiento de sus aguas.

Como podemos observar en la tabla la mayoría de la tierra es utilizada para las actividades agropecuarias, como es la explotación ganadera con un 63% es la actividad productiva más importante en el municipio. Después sigue la agricultura con un 17%, y día a día se fortalecen más estos cultivos, en las cantidades de tierra cultivadas, y en los volúmenes de producción.

Preparación de los suelos.



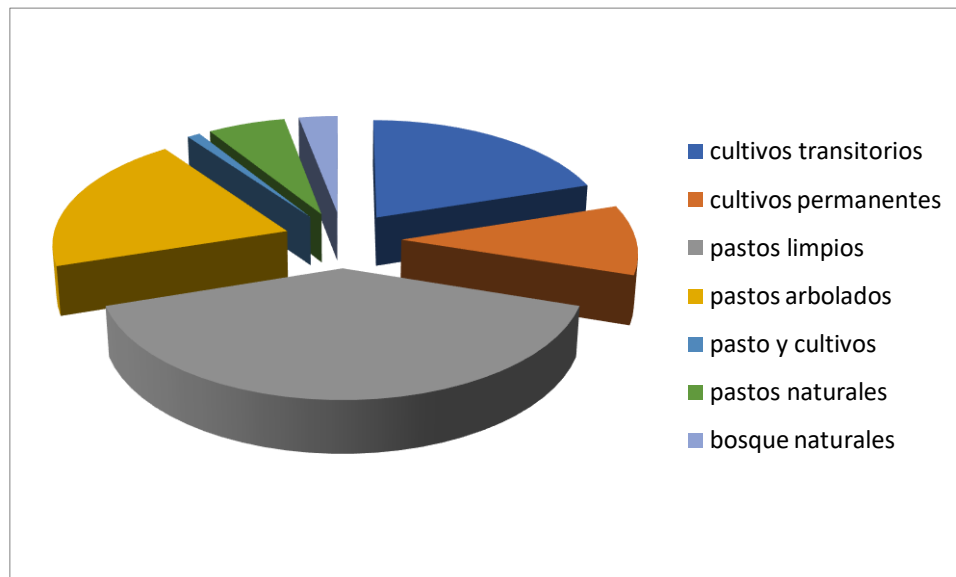


Distribución del suelo para cultivos en el municipio

DESCRIPCIÓN	ÁREA (ha)
Cultivos transitorios	2.229
Cultivos permanentes	1.181
Pastos limpios	5.740
Pastos arbolados	2.800
Pasto y cultivos	120
Pastos naturales	900
Bosques naturales	225

Distribución del suelo para cultivos en el municipio de Altos del Rosario departamento de Bolívar

Fuente: Ministerio de Agricultura y Desarrollo Rural.



Caracterización de la población del municipio.

La población, entendida como el conjunto de sujetos que habita en un territorio, tiene características que determinan una dinámica demográfica particular, teniendo en cuenta lo anterior es necesario abordar adecuadamente el proceso de planeación municipal, pues es preciso tener en cuenta como estas, influyen los procesos sociales, económicos y ambientales en la toma de decisiones de los alcaldes.

La población general del municipio de ALTOS DEL ROSARIO según el último censo realizado en 2018, es de 9.009 habitantes, divididos en 4.308 mujeres y 4.701 hombres.



DANE
INFORMACIÓN PARA TODOS

Altos del Rosario / Bolívar

¿Cuántos somos?

Población total censada:

9.009

Población total ajustada por omisión:

10.972



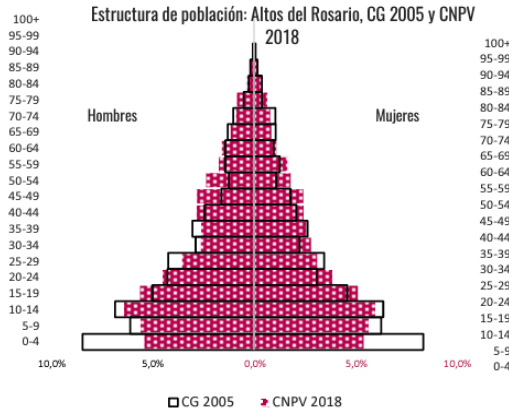
4.308
son mujeres

por cada 100 habitantes hay
48 mujeres



4.701
son hombres

por cada 100 habitantes hay
52 hombres y por cada 100 mujeres hay
109 hombres



En la cabecera municipal se cuenta con el 41.1% de la población total, mientras que la zona más poblada es la rural con un 58.9%.

¿Dónde estamos?

Población ajustada por omisión en cabecera municipal: 4.001



Población ajustada por omisión en centros poblados y rural disperso: 6.971

Omisión censal cabecera: 7,4%

Omisión censal resto: 23,9%



Distribución por áreas geográficas

41,1%



Cabeceras municipales

58,9%



Centros poblados y rural

2.5 COMPOSICIÓN DE LA EXPLOTACIÓN AGROPECUARIA DEL MUNICIPIO.

El municipio de Altos del Rosario cuenta actualmente con 235 predios en Agricultura y 489 Predios en Ganadería en un total de 719, en una extensión de 13.395 hectárea distribuidas de la siguiente manera:

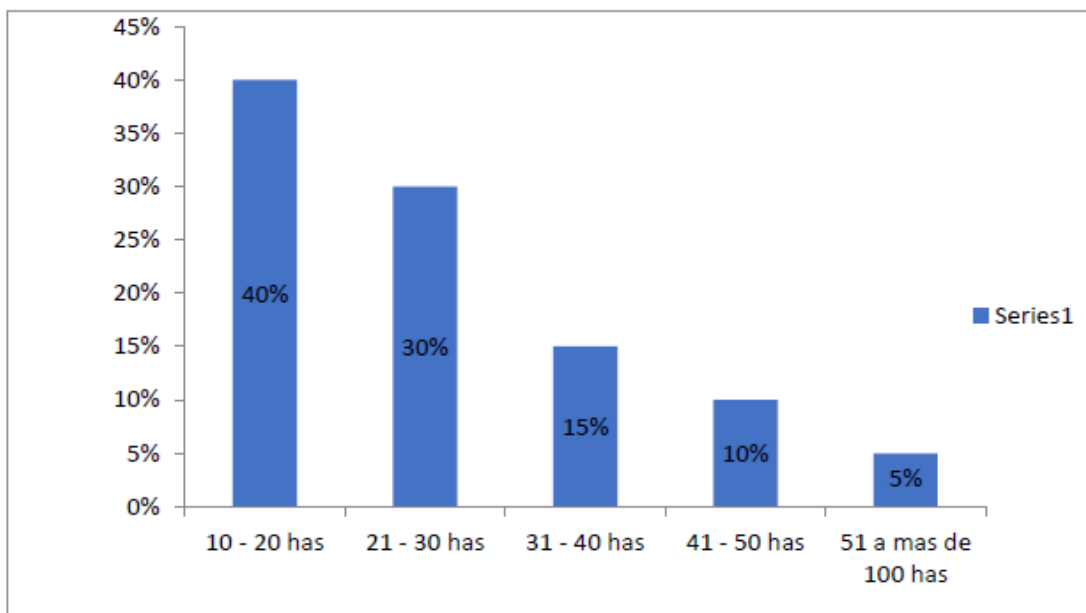


Rango de hectáreas por predios del Municipio de Altos del Rosario

Rango de Hectáreas	Predios	Porcentaje %
10- 20 Has	309	40%
21 – 30 Has	210	30%
31 – 40 Has	120	15%
41 – 50 Has	50	10%
50 – mas 100 Has	30	5%

Como se observa en la tabla las fincas de mayores hectáreas las tienen pocos propietarios la mayoría de predios están representado entre los medianos y pequeños productores agropecuarios.

Rango de hectáreas por predios del Municipio.



Como se observa en la gráfica, los predios de mayores hectáreas las tienen pocos propietarios que son los grandes productores.



Uso del suelo en la actividad agropecuaria del Municipio.

Distribución de uso de suelo	Nº de Hectáreas	Porcentaje %
Actividad Pecuaria	9.785	73%
Actividad Agrícola	3.410	27%
TOTAL	13.395	100%

El uso del suelo está distribuido en dos (2) actividades agropecuarias que son agricultura y ganadería siendo esta última la que ocupa la mayoría del suelo para su desarrollo.

2.5.1 ACTIVIDAD AGRÍCOLA.

Las 3.523 Hectáreas dedicadas a la explotación agrícola, se discriminan así:

Tabla de distribución de hectáreas por cultivos agrícolas.

Actividad Agrícola	Áreas dedicadas (has)
Maíz Blanco	1.240
Maíz Amarillo	970
Yuca	545
Plátano	80
Mafufo	320
Citricos	245
Caña Panelera	93
Auyama	12
Ñame	4
Frijoles	5
Hortalizas	9
TOTAL	3.523

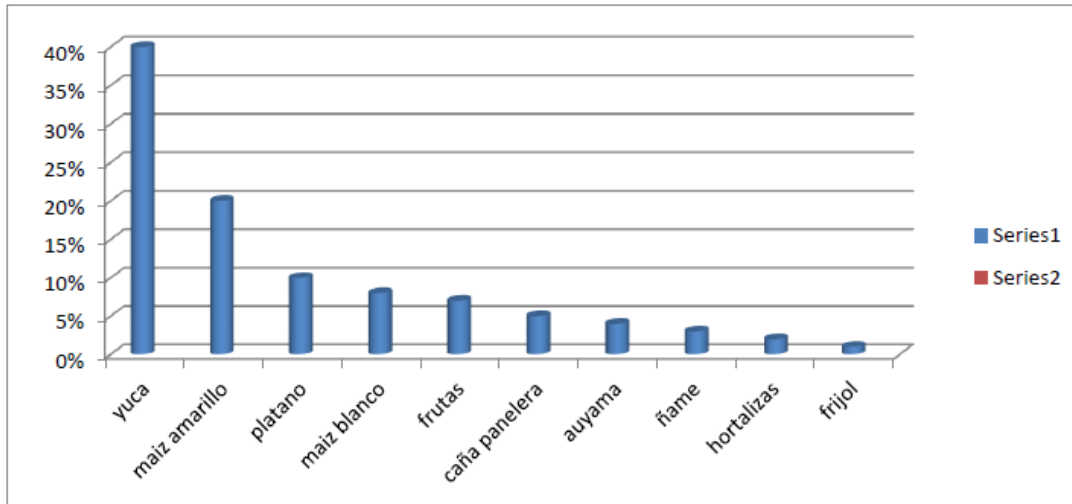
La falta de apoyo por parte de las administraciones pasada municipal, departamental, y nacional en apoyos en asistencia técnica, alianzas de mercado y préstamos con las entidades bancarias.

Los cultivos de yuca, maíz, frutas, plátano, hortaliza, auyama, frijoles, son cultivos para el auto consumo de los habitantes del municipio, un 50% de la producción de estos cultivos se venden en los municipios vecinos, los cultivos de la caña de



panelera son utilizados en la fabricación de la panela criolla, un producto que identifica al municipio de Altos del Rosario por su excelente sabor y valores nutricional en los mercados departamental.

Distribución de hectáreas porcentaje en los cultivos agrícola



2.5.2 ACTIVIDAD PECUARIA

Ocupa el primer renglón del sector primario de la economía local, debido a que 70% de los predios de cultivos de cítricos se murieron por causas de las creciente representando grandes pérdidas para los agricultores de cítricos, gran parte de estos agricultores, han adecuados sus predios para explotación ganadera, representándole ganancia con menor riesgo, teniendo la alternativa de que en épocas de inundaciones pueden mover el ganado a los municipio vecinos que poseen previos altos denominados fincas de montañas.

A pesar de esta alternativa el sector pecuario tuvo una gran pérdida de ganado bovino, equino, porcino, ovino y aves de corral, por causa de del desvió del cauce del rio grande de la Magdalena.

El sector pecuario ocupa aproximadamente el 77% del área rural del municipio, aprovechada de la siguiente forma:



Distribución del suelo actividad pecuaria en el municipio.

Actividad Pecuaria	Área dedicada (has)
Pastos limpios	5.740
Pastos arbolados	2.800
Pastos y cultivos	120
Bosque naturales	225
Pastos naturales	900
Total	9.785

- Las clases de pasto que predominan en el municipio por adaptación al tipo de suelos y clima son precaria, cucullina, bombaza, admirable, guinea, estrella
- Pastos de cortes paja mafafa morada, mafafa verde
- Pastos naturales encontramos paja canutillo, paja churro, estos pastos predomina en la zona de playón por ser de gran humedad.
- Entre los pastos y cultivos encontramos pastos acompañados con cultivos de maíz, sorgo, cañas como suplemento nutritivo para el ganado bovino
- Pastos arbolados estos pastos son acompañados por arboles como campano, guácimos, jobo, roble, guacamayo, coquillo, cedro, orejero, cedro entre otros, los arboles les brindan la sombra a los bovinos, algunos utilizan su follaje y fruto para alimento y otros para el uso de su corteza, también lo podemos conocer como pastos silbos pastoril.
- Bosques naturales son los predios que están poblados de diferentes especies de árboles y plantas nativas, nacidas y desarrolladas naturalmente en los bosques entre estos encontramos las especies nativas del municipio. Roble, Ceiba, Bonga, Matarratón, Jobo, Orejero, Naranja, Olivo., Guayacán, Guayacán de Bola, Guayacán, Cienaguero, Ceiba Amarilla, Ceiba Roja, Hicaco, Paloprieto, Espino. Guacamayo, Bambú. Campano, Tamaca, Palma de Vino, Suán, Mora. Chingalé, Tolú, Naranjuelo, Cañandonga, Solera. Guásimo, Pintacanillo, Cusú, Cañahuate. Guamacho, Piñón, Uvito, Guacharaco, Algarrobo, Bejuco Malibú, Bejuco Blanco, Bejuco Matamba, Palma, Eucalipto, Cardón,. Bejuco de Pito. Bejuco Prieto.



2.5.3 TOTAL INVENTARIO DE ANIMALES EXISTENTE.

Inventario de animales en la actividad pecuaria

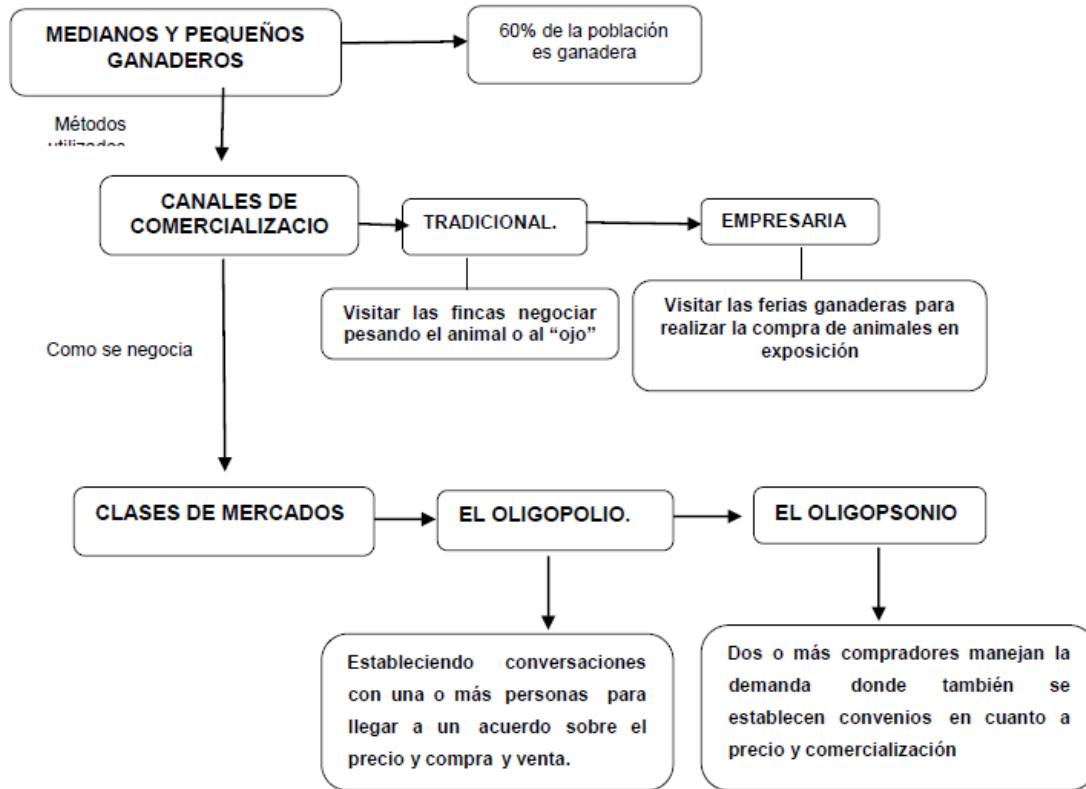
Fuentes: ICA

Especies	Bovinos	Porcinos	Aves	Ovinos	Equinos
Cantidad	28.044	2.965	6.580	589	1.391

- Bovinos ocupan el primer lugar con 28.044 cabezas de ganado convirtiéndose en la base de la economía del municipio y de mayor fuente de trabajo.
- Aves de corral ocupan el segundo lugar con una población 6.580 el 70% de su comercialización es interna para el consumo local, sus principales problemas son la falta de tecnificación en la explotación y la asistencia técnica.
- Otras especies como porcinos con 2.965 y ovino con 589 ocupa el tercer lugar, su explotación es para el consumo local y para el autoconsumo de las familias productoras, por falta de apoyo en asistencia técnica, préstamo bancario a los pequeños y medianos productores estas especies productiva no han avanzado en su extensión de producción, su incidencia en la economía Municipal es baja
- Es de comprometernos los gobierno municipal, departamental y nacional en buscar los mecanismos para brindarle el apoyo a estos pequeños y medianos productores en asistencia técnica, préstamos bancarios a través de las entidades que apoyan estos sectores, y que tengan socios estratégicos para la comercialización de sus productos en los mercados. El crecimiento económico y social del municipio de Altos del Rosario está basado en la producción agropecuaria, en crecer la economía de nuestro municipio mejorara la calidad de vida de sus habitantes.

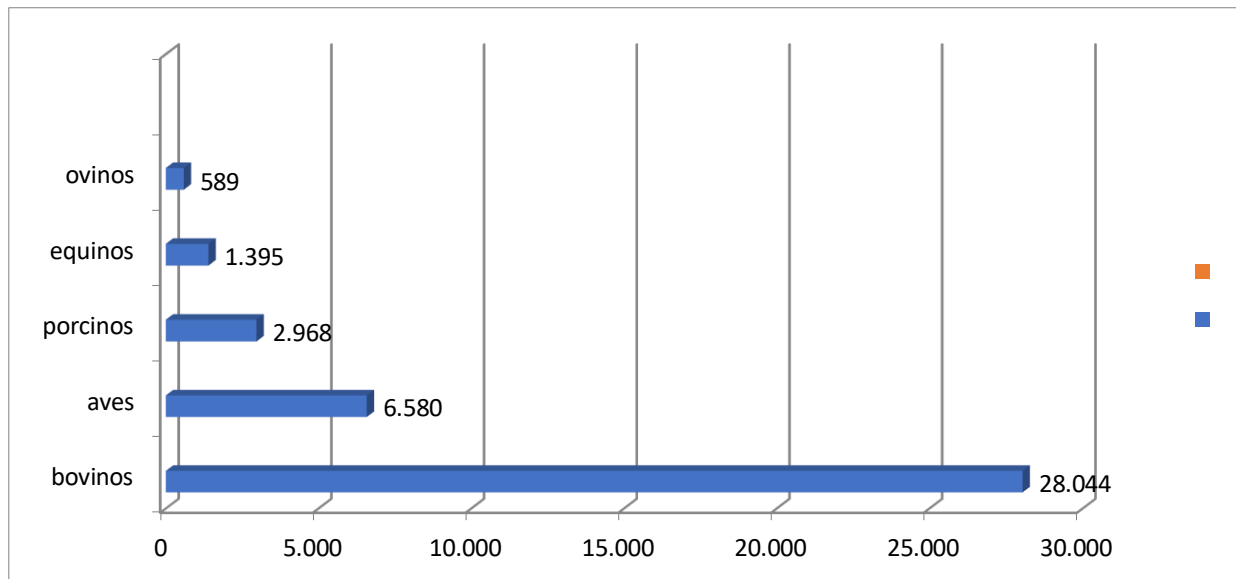


Método de comercialización del ganado en la zona





Inventario de animales en la actividad pecuaria.



2.5.4 HIDROGRAFIA.

El Municipio se encuentra localizado entre las coordenadas astronómicas $74^{\circ} 16'$ y $74^{\circ} 4'$ Oeste de Greenwich y las líneas imaginarias de los trópicos $8^{\circ} 48'$ y $8^{\circ} 30'$. La Cabecera Municipal tiene una altura promedio de 25 metros sobre el nivel del mar, encontrándose dentro del territorio elevaciones hasta 300 m sobre el nivel del mar. La red hídrica Municipal constituye el principal medio de comunicación del Municipio y la distancia de la Cabecera Municipal a la Capital del Departamento de Bolívar en línea recta es de 226.31 Kilómetros en dirección N 43° W. Al Norte limita con el río Magdalena (Brazo de Loba) y el Municipio de Barranco de Loba; al Este con el municipio de Barranco de Loba; al Oeste con el Municipio de Pinillos y por el Sur con los Municipios de Pinillos y Tiquisio. El limite oficial del Municipio está dado por la ordenanza 030 de 1994. La cabecera Municipal está conformada por 84 Manzanas que contienen unas 690 viviendas en un área de 59.52 Ha, el corregimiento de la Pacha con 36.00 Ha contiene 63 Manzanas y unas 400 viviendas, Santa Lucia en 1.15 Ha contiene 3 Manzanas y unas 25 viviendas, El Rubio con 8 Manzanas y unas 30 viviendas en 4.38 Ha y San Isidro con 13 Manzanas y unas 70 viviendas en un área de 4.15 Ha.

Los cuerpos de agua han sido de gran beneficio para los habitantes del municipio, pero también es de gran preocupación en estos últimos años.



2.5.5 BENEFICIOS DE LOS CUERPOS DE AGUA DEL MUNICIPIO

- ✓ Adquisición del agua para el consumo humano.
- ✓ Adquisición del agua en pozos profundo a pocos metros de profundidad.
- ✓ En épocas de creciente estos cuerpos de agua se extienden bañando a los predios de agricultura y ganadería dándole húmeda y fertilización para su explotación.
- ✓ Facilidad para mantener los niveles de agua en los estancos, reservorios, aljibes.
- ✓ Navegabilidad por el río Magdalena y algunos de sus caños.
- ✓ Reproducción de las plantas acuáticas como la tarulla, tapón, bijao, oreja de mulo, majabuito, paja de agua, canta gallo, yerba chavarri, palo prieto, mangle cienaguero, entre otras.
- ✓ Reproducción de los animales anfibios como babillas, nutria, caimán, tortugas, galápagos, chigüiro, ranas, entre otras.
- ✓ Reproducción de los peses entre ellos encontramos una gran variedad de especies nativas, como, Bocachico. Bagre Pintado. Bagre Blanquillo. Chucho. Moncholo. Mojarra Amarilla. Mojarra Barbona. Mojarra Lora. Mojarra Cachama. Pincho. Sardina. Comelón. Chango. Chupe. Dorá. Sábalo. Vizcaína. Tolomba, Cabeza de Piedra. Agujeta. Garagara. Coroncoro. Pez Sapo. Raspa Canoa. Barbúl. Raya de Río. Cangrejo de Agua Dulce.

La pesca artesanal de estas especies fue el gran sustento económico de muchas familias del municipio, con las ventas de pescado a nivel local y departamental, esta economía de los pescadores artesanales se vino en decadencia, debido a la pesca discriminada, los fuertes vientos que secan las ciénagas y caños, y la falta de control en el peso y tamaño de las especies de pescado por parte de las autoridades, todas estas especies de pescado nativa del municipio, hoy en día están en vía de extinción.

Debido a la desaparición de las especies nativas de pescado, en el municipio y toda la región de la depresión Momposina, se vienen implementando en la cabecera municipal y muchos de sus corregimientos, alternativas para la producción de pescado en estanques en menor escala, con la cría de cachamas, tilapias rojas, tilapia plateada, boca chico que son los más apetecidos por el consumidor. Su comercialización es a nivel municipal.

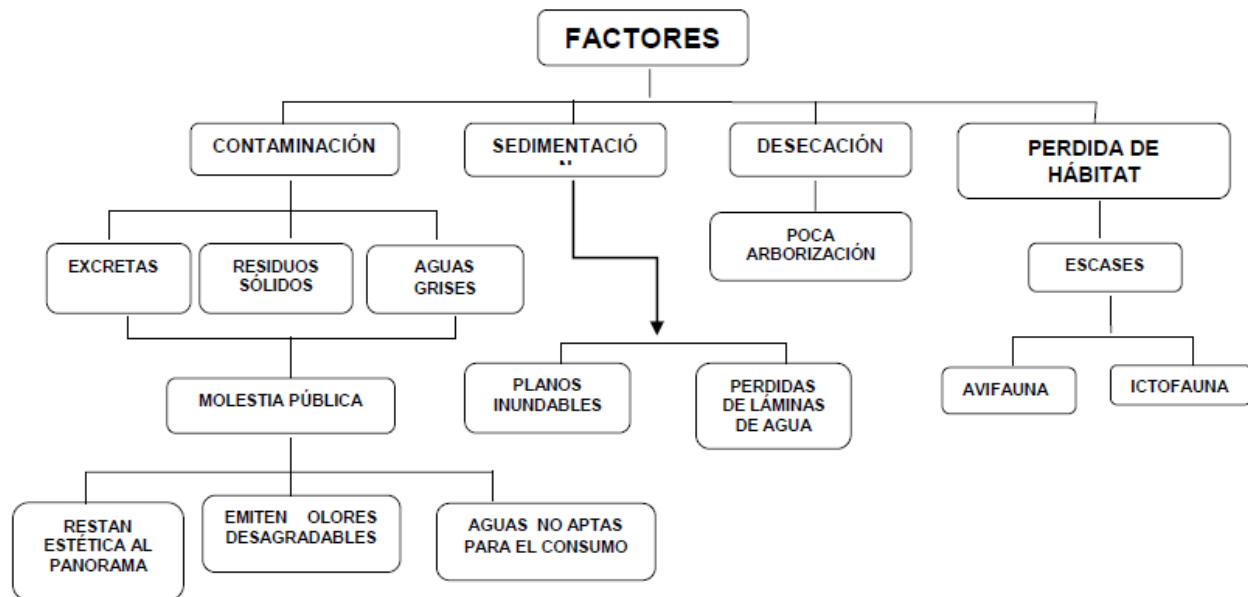


2.5.6 PREOCUPACIONES DE LOS CUERPOS DE AGUA DEL MUNICIPIO.

- ✓ La sedimentación de río Magdalena, los caños y las ciénagas, es la principal preocupación del municipio al ver que el río, sus ciénagas y caños están desapareciendo debido, a la gran sedimentación que tiene el río, en épocas de invierno se desborda formando crecientes de gran magnitud, llevando consigo una cantidad de lodo que terminan sedimentando las ciénagas y caños.
- ✓ Algunos propietarios de tierras de explotación ganadera, aledañas a las ciénagas y caño en el municipio ha tapado las bocas de algunos caños por preferencia para su finca, ocasionando perjuicios al cauce de estos caños que alimenta con sus aguas las ciénagas.
- ✓ Las sedimentaciones de la ciénagas en la zonas de playón han sido cercadas arbitrariamente por dueños de fincas, para la explotación ganaderas, causando un inconformismo con los pequeños ganaderos, que quedan si oportunidad de ser beneficiarios de esto playones que son del estado para beneficio de la comunidad.
- ✓ Al irse disminuyendo los cuerpos de agua del municipio de igual manera va disminuyendo el ecosistema, la fertilización de las tierras, las especies nativas en la flora y fauna.
- ✓ Es preocupante que las entidades ambientales como, CORMAGDALENA, la C.S.B y MINISTERIO DEL MEDIO AMBIENTE, no hacen presencia en el municipio para analizar y hacer estudios de la sedimentación del río Magdalena, ciénagas y caños, para luego elaborar proyectos que recuperen estos cuerpos de agua.



Factores que generan impactos negativos a los humedales.



3. MEDIO AMBIENTE

El municipio de Altos del Rosario es muy privilegiado con la naturaleza, el río Magdalena y sus ciénagas y caños, lo hacen muy rico en materia ambiental con gran biodiversidad en flora y fauna, por causa de las grandes crecientes y falta de control ambiental en los recursos naturales, principal en la flora y la fauna por parte de las entidades ambientales departamental y nacional, es una de las razones por la cual las especies nativas en flora y fauna están en vía de extinción el hombre por beneficios económico viene acabando con estos recurso sin impórtales las grandes consecuencias que nuestros hijos y nietos sufrirán en el futuro.

3.1 LA FLORA

Los suelos húmedos que posee el municipio, le permiten tener unas tierras fértil con una gran variedad de plantas y árboles nativos de la región de fácil crecimiento debido a los grandes nutrientes que posee la tierra en el municipio, entre las plantas encontramos especies medicinales, ornamentales, nutricionales de igual manera en las especies de árboles, encontramos que la gran mayoría brindan un gran beneficio económico, en la explotación de su fruto, corteza y follaje; las



especies que más predomina en el municipio de Altos del Rosario son:

Totumo. Roble. Ceiba Bonga. Tamarindo. Guanábana. Papayo. Guayaba. Guayaba Agria. Coco. Plátano. Caimito. Mango. Matarratón. Jobo. Orejero. Naranja Agria. Naranja. Níspero. Olivo. Guayacán. Guayacán de Bola. Guayacán Cienaguero. Maracuyá. Ceiba Amarilla. Ceiba Roja. Hicaco. Paloprieto. Espino. Guacamayo. Maíz. Yuca. Bambú. Campano. Pringamoza. Raboalacrán. Malva. Sábila. Espantamuchacho. Lirio Blanco. Tamaca. Palma de Vino. Corozo. Suán. Hierba de Vidrio. Escobilla. Mora. Mamón. Chingalé. Tolú. Toronjil. Capacho. Coral. Viudita. Balsamín. Naranjuelo. Limoncillo. Cañandong. Solera. Guásimo. Batata. Ñame. Pintacanilla Salvaje. Pintacanilla. Limón. Vijao. Taruya. Tapón. Algodón Salvaje. Hierba de Cotorra. Hierba de Pajarito. Caña. Higuerón. Majagüito. Estropajo. Cusú. Hojancho. Zapote. Mamey. Cacao. Escobilla Menuda. Halconcito. Anamú. Cañahuate. Guamacho. Cerezo. Gonorrea. Piñón. Uvito. Guacharaco. Sotacaballo. Algarrobo. Ajonjolí. Mijo. Árbol del Pan. Cadillo de Perro. Ojohuei. Bejuco Malibú. Bejuco Blanco. Bejuco Matamba. Rabo de Iguana. Aruñagato. Huevoegato. Zarza Amarilla. Zarza Playonera. Patilla. Pepinillo. Ahuyama. Pepino. Pomelo. Marañón. Cereza. Guanabanito. Mariangola. Ciruela. Anón Verrugoso. Anón Liso. Chirimoya. Caracolí. Limón Mandarina. Cojón de Fraile. Carbonero. Palma Sará. Calabaza. Diente de Perro. Pico de Loro. Bleo. Mandarina. Guama. Verdolaga. Eucalipto. Cardón. Tuna. Maicholo. Bejuco de Pito. Cucharito. Bejuco Prieto. Pica - Pica. Espuela de Gallo. Cantagallo. Helecho. Ají Picante. Ají Dulce. Papayote. Sancoaraño. Balso. Pasto. Paja de Bejuco. Paja India. Paja Guinea. Cucullina. Ánglenton. Arrocillo. Canutillo. Lengualisa. Gramalote. Hierba de Chavarrí. Bicho. Leucaena.

Es de notar que por la tala y quemadas discriminadas del bosque muchas de especies están en vía de extinción.

La extensión de la ganadería en talar los bosques para cultivar pasto del ganado ha sido la causa de la desaparición de plantas y árboles nativos del municipio.

3.2 LA FAUNA

El municipio de Altos del Rosario cuenta con una gran diversidad de animales nativos, debido a su gran potencial de nutrientes que posee los suelos y las humedades del municipio.

Este es otro de los campos fuertes de los tesoros naturales con los que cuenta.

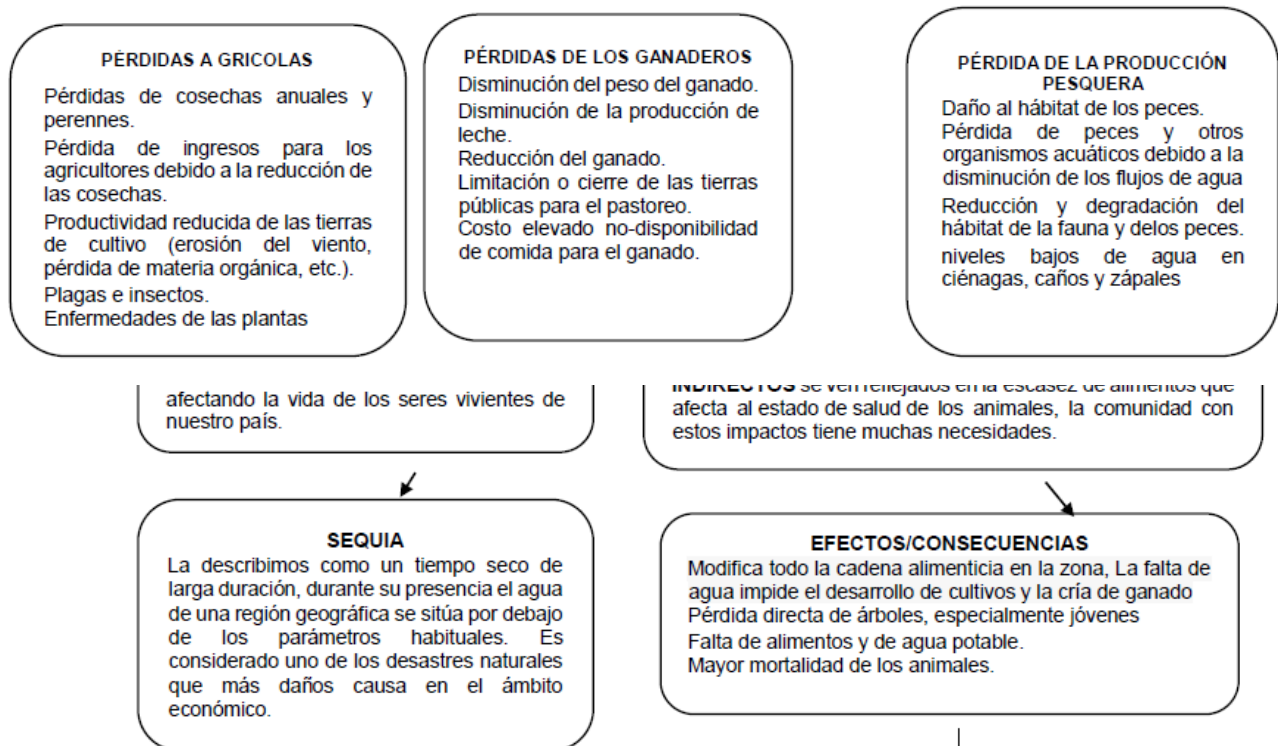
Encontramos en esta zona: Loro. Perico Serrano. Perico Manguero. Pisingo. Cotorra. Garza Real. Garza Morena. Carrao. Chavarrí. Coquito. Colibrí. Toche. Azulejo. Papayero. Mirla. Cucarachero. Limpia Casa. Sangretoro. Halcón. Pigua. Águila. Chichafría. Yolofo. Cocinera. Abuelita. Tierralita. Lechuza. Patoyuyo. Gallito de Ciénaga. Guacharaca. Canario. Bebehumo. Cargabarro. Carpintero. Guacamaya. Guacamaya Colombiana. Guacamaya Gonsala. Barraquete.



Pundungo. Ponche. Lobo Pollero. Viudita. Ciempiés. Salamanqueja. Puerco Espín. Perica Ligera. Mono Aullador. Martica. Nutria. Iguana. Galápaga. Tapaculo. Morrocoyo. Venado. Mico. Tití. Zorro. Zorro Patón. Zorro Guache. Zorra Rabo Pelado. Cocuyo. Luciérnaga. Búho. Lorica. Guartinaja. Ñeque. Armadillo. Serpiente Mapaná X (Boquidorá). Mapaná Raboseco. Candelilla. Boa. Coral. Guardacamino. Patoco. Bejuquillo. Ramera. Culebra Amarilla. Culebra Toche. Mapaná de Agua. Alacrán. Araña de Tigre. Comején. Choza. Cucarrón. Gusano de Paloma. Gusano Coral. Avispa Culepato. Avispa Papelillo. Avispa Concha de Armadillo. Avispa Conguita. Avispa Pargatera. Avispa Vaquera. Abeja Africana. Abeja Pata Pelúa. Abeja Mosca Grande. Enrredacabello. Abeja Paraca. Avispa Carnicera. Tábano. Congo. Lobo Playero. Lagarto. Guataquí. Camaleón. Babilla. Caimán. Inguensa (galápaga). Tortuga. Ardita. Marimonda. León Colorado. Zorro Gato. Zorro Perro. Mapurito. Mochuelo. Rosita Vieja. Congo Bajero. Congo (pájaro). Tucero. Tanga. Viudita (pájaro). Mercedita Blanco (pájaro). Patocucharo. Coyongo Bolillón. Coyongo Cabeza de Cera. Garcipolo. Paco – Paco. Patico de Agua. Culona. Pajarito Cura. Oropéndola. Corníz Sabanera. Corníz Mocha. Tintín (pájaro).

Peces: Bocachico. Bagre Pintado. Bagre Blanquillo. Chucho. Moncholo. Mojarra Amarilla. Mojarra Barbona. Mojarra Lora. Mojarra Cachama. Pincho. Sardina. Comelón. Chango. Chupe. Dorá. Sábalo. Vizcaína. Tolomba. Cabeza de Piedra. Agujeta. Garagara. Coroncoro. Pez Sapo. Raspa Canoa. Barbú. Raya de Río. Cangrejo de Agua Dulce.

Afectación de las áreas naturales





Recepción asistencia técnica.

Unidades productivas	Recibieron Asistencia Técnica	No recibieron Asistencia Técnica
719	46	673

3.3 SOLICITUD DE CRÉDITO DE LOS PRODUCTORES AGROPECUARIOS AL BANCO AGRARIO.

Solicitud de crédito – Fuentes: Censo agropecuario.

Solicitudes de créditos	Créditos aprobados	Créditos no aprobados	Sin respuestas
265	32	120	114
%	12%	45%	43%

4. MARCO DE REFERENCIA DEL PLAN

4.1 JUSTIFICACIÓN

El Plan Agropecuario Municipal (PAM), se realiza con el propósito de identificar dificultades, necesidades, fortalezas y oportunidades del municipio y su población rural; y consecutivamente definir unos complementos de proyectos, los cuales a corto, mediano, largo plazo y después de un estudio y un análisis minucioso.

Para realizar este documento y obtener datos representativos se abordó en tres (3) importantes etapas que permitieron la recolección y análisis de la información, identificación de problemas para la generación de alternativas de solución con el objetivo de mejorar las condiciones de vida directamente a las familias del sector rural, que a su vez generan impacto directo sobre los habitantes de la zona urbana del municipio de Altos del Rosario. Etapa 1. Recolección de información primaria. Etapa 2. Recolección de Información secundaria. Etapa 3. Análisis de la información y planteamiento de ejes, programas, subprogramas y acciones.

Para realizar este trabajo y obtener datos específicos nos hemos valido de algunos conceptos del Plan de Desarrollo 2016-2019 y 2020-2023 del municipio, se trabajó con líderes comunales, con personajes de las diferentes corregimientos y veredas del municipio, se trabajó conjuntamente con la Administración Municipal, estudiando tanto problemas como soluciones, por medio de matrices de trabajo y encuestas, logrando así priorizar las necesidades y sobre todo como factor muy importante dando oportunidad a la comunidad campesina de participar e integrarse en el proceso de cambio que se presenta en el sector mediante la toma de



decisiones y que estas mejoren el nivel de vida. Dicho mejoramiento se comprobará con el incremento progresivo en el nivel de ingreso y por tanto un mejoramiento del nivel de vida de la familia campesina.

En la etapa uno (1), se desarrolló un amplio trabajo de campo para la recolección de información, aplicando encuestas, logrando encuestar a un 85% del total de los productores rurales los cuales realizan su actividad productiva.

La información recogida en este ejercicio fue muy importante para reconocer la problemática del sector y plantear conjuntamente algunas alternativas de solución las cuales describimos en el plan de acción de este importante trabajo, la metodología desarrollada en estas mesas fue la aplicación de la matriz DOFA.

En la etapa dos (2) se consultó información secundaria para ajustar el PLAN a las políticas y programas de los gobiernos Nacional, Departamental y Municipal inmersos en los PLANES DE DESARROLLO.

En la Etapa tres (3) se sistematizó y se analizó toda la información en base a la información aportada por los productores se formuló la matriz DOFA y los demás PLANES para convertirlos en soluciones de la problemática encontrada a partir de la ejecución de los EJES, PROGRAMAS, SUBPROGRAMAS y ACCIONES propuestas en el presente PLAN AGROPECUARIO MUNICIPAL.

4.2 OBJETIVOS

4.2.1 OBJETIVO GENERAL DEL PLAN

Así mismo, tiene como objetivo general, mejorar la calidad de vida de los habitantes de la cabecera y sector rural a partir del fortalecimiento del sector agropecuario y de las capacidades humanas que nos permitan construir las bases de un desarrollo sostenible en el municipio de Altos del Rosario Bolívar.

4.2.2 OBJETIVOS ESPECÍFICOS DEL COMPONENTE AGROPECUARIO.

- ✓ Ofrecer al pequeño y mediano productor, asistencia técnica oportuna, eficiente y eficaz que permita mejorar sus Unidades Productivas.
- ✓ Mejorar la calidad de vida de los productores por medio del fortalecimiento de la competitividad y sostenibilidad del sector agropecuario tanto ambiental, municipal en consonancia con la sostenibilidad ambiental, social y económica.
- ✓ Brindar capacitaciones sobre las buenas prácticas agrícolas y pecuarias.
- ✓ Fomentar programas que impulsen la seguridad alimentaria nutricional



de la población.

- ✓ Capacitar a los productores agropecuarios en sistemas de mercadeos y ventas de sus productos.
- ✓ Llevar acabo alianzas de agronegocios con empresas reconocidas en el país que le garantice la compra de sus productos a los productores agropecuarios, a un mejor precio sostenible
- ✓ Realizar convenios con entes Bancarios para el fortalecimiento de los créditos agropecuarios.
- ✓ Garantizar mediante la gestión la articulación de los entes departamental, nacional e internacional para el fomento de programas rurales del municipio.
- ✓ Elaboración de proyectos agropecuarios productivos y ambientales, a las organizaciones del municipio, para participar en convocatorias de entidades departamentales, nacionales, e internacionales que apoyan al sector agropecuario y ambiental.

4.2.3 OBJETIVOS ESPECÍFICOS DEL COMPONENTE AMBIENTAL

- ✓ Fomentar la producción sostenible en el municipio.
- ✓ Elaborar proyectos de recuperación de las especies nativas en peses en especial, el bagre pintado, boca chico, doncella, blanquillo, barbul.
- ✓ Solicitar al gobierno departamental y nacional ayuda económica y de estudios, en la adecuación de un lugar para la disposición de las basuras y materias orgánicas.
- ✓ Elaborar proyectos de recuperación de cuerpos de aguas como, ciénagas y caños
- ✓ Implementar programas de reforestación con especies nativas de la región
- ✓ Hacer conocimiento de las políticas públicas de acuerdo a la normatividad legal vigente del sector agropecuario y ambiental.
- ✓ Gestionar programas y proyectos con implementación del desarrollo sostenible con entidades públicas nacional, departamental, local, e internacional.



- ✓ Promover estrategias de reducción del impacto y adaptación al cambio climático en las unidades productivas.
- ✓ Solicitar a las entidades ambientales la presencia en nuestro municipio, a ejercer control en la flora, fauna y medio ambiente

5. MATRIZ DOFA

La construcción de esta MATRIZ nos permitirá conocer sus debilidades, sus oportunidades, sus fortalezas y sus amenazas, a partir de los cuales se delinee los planes o alternativas de mejora en el corto, mediano y largo plazo.

DEBILIDADES	OPORTUNIDADES
1. Las articulaciones con sistemas de soporte han sido débiles e inestables, particularmente en cuanto a sistemas de información, capacitación e investigación.	1. Nuevos y mejores programas del Gobierno Nacional para impulsar el desarrollo agropecuario.



<ol style="list-style-type: none">2. El mal estado de las vías terciarias en época de invierno.3. Falta de un enfoque de seguridad alimentaria para mejorar la calidad de vida de la población rural.4. La no presencia de las entidades que ejercen el control ambiental en la flora y fauna.5. Falta de apoyo de los gobiernos departamental y nacional.6. El no acompañamiento a los productores agropecuarios en la asistencia técnica.7. La falta de tecnificación a las unidades productivas.8. La dificultad de acceso a la tierra y títulos, por parte de los pequeños y medianos productores.	<ol style="list-style-type: none">2. La oportunidad que las asociaciones presente proyectos productivos.3. La oferta de técnicos, profesionales y expertos del sector agropecuario.4. Convenios con instituciones privadas y oficiales para impulsar el desarrollo rural.5. Solicitar créditos bancarios para incrementar las unidades productivas.6. Solicitar a las entidades como el SENA, MADR Y UNIVERSIDADES, asistencia técnicas en las actividades agropecuarias.7. en las convocatorias de entidades que apoyan al sector agropecuario8. participar en las convocatorias que las entidades departamental, nacional e internacional, publiquen en apoyo al sector agropecuario y ambiental.
FORTALEZAS	AMENAZAS
<ol style="list-style-type: none">1. La UMATA es un punto de encuentro entre la alcaldía y las comunidades del sector agropecuario.2. Se cuenta con el CMDR como apoyo a los proyectos agropecuario productivos.3. Fácil acceso y comunicación con entidades locales, regionales y nacionales que brinda el apoyo al sector agropecuario.	<ol style="list-style-type: none">1. Falta de vinculación del sistema con las cadenas productivas y baja integración a mercados nacionales e internacionales.2. La no participación de los productores agropecuarios en la construcción de planes de desarrollo.3. La no asignación de recursos para financiar la UMATA



<ol style="list-style-type: none">4. La fertilidad de los suelos del municipio para las actividades agropecuarias.5. Las grandes humedades que posee el municipio, le permiten a los productores agropecuarios la facilidad del agua.6. El apoyo de la administración municipal, en elaboración de proyectos productivos a las asociaciones.7. Un Tractor del municipio a servicio de las comodidades agropecuarias.8. Los puentes hechos por el estado, sobre el río Magdalena, puente botón de Leiva en nuestro municipio, puente Talaigua, puente Roncador y la carretera ruta las Américas, le darán la facilidad a los productores transportar sus productos a los mejores mercados del país.	<ol style="list-style-type: none">4. la extinción de las especies nativas en flora y fauna del municipio.5. El estado Sedimentación del río Magdalena, ciénagas y caños del municipio.6. Las crecientes en épocas de invierno alcanza un nivel demasiado alto.7. El verano extensivo produce muertes de los cultivos y animales.8. La adquisición de las tierras del municipio, por parte de grandes ganaderos de otras regiones del país, dejando al pequeño y mediano productor sin la oportunidad de adquirir tierras,
--	---

6. MATRIZ DE MARCO LÓGICO (ÁRBOL DEL PROBLEMA)

Después de analizar la información recogida en este estudio se ha determinado el problema Central, las causas con mayor relevancia y los efectos que impiden que la actividad agropecuaria se desarrolle de manera eficiente para ser competitiva con nuestros productos en los mercados regionales y nacionales.



Problemas, causas y efectos.

PROBLEMA CENTRAL	CAUSAS DEL PROBLEMA	EFFECTO GENERAL	EFFECTOS ESPECÍFICOS
------------------	---------------------	-----------------	----------------------

BAJA COMPETITIVIDAD DE LAS ACTIVIDADES AGROPECUARIA Y FORESTAL	<ol style="list-style-type: none">1. Altos costos de producción2. Limitado acceso al crédito.3. Limitados recursos públicos de apoyo.4. Aplicación tecnológica de baja producción y productividad.5. Desorganización productiva y comercial.6. Escasa e inapropiada capacitación técnica y socio empresarial.7. Limitada prestación de asistencia técnica.8. Escasa aplicación de Riego y uso de maquinaria agrícola.	<ol style="list-style-type: none">1. Bajo crecimiento del nivel de vida de las familias de los productores agropecuarios2. Bajo nivel de la seguridad alimentaria del municipio3. Emigración de los jóvenes a otras ciudades.	<ol style="list-style-type: none">1. Bajo índice de empleo de la zona rural2. Incremento de conflictos sociales.3. Mermas en la producción agropecuaria.4. Atraso Tecnológico5. Problema de calidad de la producción por presentación de plagas y enfermedades
---	--	---	--



7. MATRIZ POLÍTICAS, OBJETIVOS GENERALES Y OBJETIVOS ESPECÍFICOS DEL PAM DEL MUNICIPIO .

Adoptar medidas de planificación, ordenamiento y reconversión del uso productivo del suelo, para aprovechar esta coyuntura, el gran desafío consiste en abordar los grandes retos que enfrenta el sector agropecuario municipal como son: (a) los altos costos de producción, transformación y comercialización de la producción agropecuaria, (b) la restitución de tierras a quienes les fueron despojadas, (c) la baja productividad generalizada del sector, (d) las limitaciones para desarrollar proyectos de gran escala, (e) las dificultades de acceso a infraestructura, servicios financieros y nuevas tecnologías, (f) la pobreza y el bajo nivel educativo del campo colombiano, y (g) la ausencia de una cultura para la gestión de los riesgos climáticos.

Matriz de políticas, objetivos generales y objetivos específicos del PAM

Políticas	Objetivos Generales	Objetivos Específicos
Fortalecimiento de la Asistencia Técnica Agropecuaria.	Implementar Plan General de Asistencia Técnica Rural para el Municipio.	Elaborar el Plan de Asistencia Técnica del municipio.
Fortalecimiento de la producción y la Seguridad Alimentaria Nutricional	Contribuir a mejorar las Unidades Productivas y fomentar la seguridad alimentaria nutricional.	1. Diversificar la producción Agropecuaria. 2. Producir alimentos de origen animal y vegetal para el consumo familiar.
Impulso del crecimiento económico	Fomentar la producción agropecuaria y forestal y la obtención de ingresos con ellos.	1. Incrementar la producción y la productividad. 2. Aumentar la acometividad de la producción agropecuaria. 3. Mejorar el proceso de comercialización. 4. Fomentar la agregación de valor a la producción agropecuaria. 5. Mejorar la asociatividad entre los productores. 6. Generar mano de obra.



Dotación de Maquinaria y equipos	Dotar a la comunidad de Maquinaria y equipos a través de presentación de proyectos en las entidades competente.	<ol style="list-style-type: none">1. Mejorar el uso de la tecnología en las unidades productivas.2. Mejorar la competitividad de la producción agropecuaria y forestal.
Dotación de infraestructuras básicas.	Fomentar la construcción y operación de sistemas de riego indispensables para el desarrollo de	<ol style="list-style-type: none">1. Diseñar obras de sistemas de riego y construcción de drenajes para evitar inundaciones.
	agropecuario y forestal a través de presentación de proyectos en las entidades competente.	
Impulsar la producción de alimentos hacia la seguridad alimentaria.	<ol style="list-style-type: none">1. Incremento de la producción de alimentos de primera necesidad y mejoramiento de la nutrición.2. Rescate de los cultivos tradicionales.	<ol style="list-style-type: none">1. Producción de maíz2. Producción de yuca.3. Producción de plátano.4. Producción de cítricos5. Producción de frijol6. Producción de hortalizas.
Mejorar los procesos de comercialización y mercadeo.	Fortalecimiento de las comunidades para la comercialización de sus productos.	Crear alianzas con empresas comercializadoras de la producción.
Promover la Asociatividad comunitaria para la generación de empleos.	Las comunidades prestan servicios agropecuarios y forestales.	Crear empresas prestadoras de servicios de reforestación, mantenimiento de cultivos, parques y jardines.
Capacitación Técnica Agropecuaria a los productores	Desarrollar estrategias de cooperación institucional municipio sector educativo universitario y técnico para proyectos de capacitación y generación de familias productivas	Suscribir Alianzas con entidades como el SENA, Universidades, para procesos de capacitación.
Apoyar y fortalecer a las organizaciones de productores agropecuarios del Municipio	Fortalecimiento socio empresarial a organizaciones productivas.	Capacitación socio empresarial y comercialización de la producción agropecuaria.
Capacitar a los productores en Desarrollo Sostenible para mejorar el	Sostenibilidad Ambiental de la Producción Agropecuaria del municipio de Margarita.	Suscribir convenios con centros de formación y capacitación para los productores en la práctica del



desarrollo sustentable en las unidades productivas.		buen manejo ambiental en una empresa agropecuaria.
---	--	--

8. DIAGNÓSTICO AGROPECUARIO NACIONAL

8.1 DESARROLLO AGROPECUARIO EN COLOMBIA

El sector agropecuario colombiano ha sido históricamente uno de los principales Sectores productivos del país tanto por su contribución al PIB, como por la generación de empleo, la presencia en el territorio rural y la generación de divisas Vía exportaciones, lo que lo convierte en un sector estratégico para el país. No obstante, tras una profunda crisis a finales de los 90 en la última década su crecimiento ha estado rezagado frente al crecimiento de la economía en su conjunto y por debajo de su potencial. En efecto, en la última década el sector creció en promedio un 2% frente al 4% del total de la economía, y por debajo del crecimiento promedio en las agriculturas de Argentina (7,4%), Perú (5,6%) o Chile (4,2%).

Así las cosas, en 2009 la agricultura colombiana llegó a representar el 6,8% del PIB total, fue el tercer generador de empleo de la economía con el 18,6%, después del comercio (25,9%) y los servicios comunales (19,6%), y sus exportaciones representaron el 18% del total después del petróleo y sus derivados (DANE, 2009).-

Es importante resaltar, en todo caso, que durante la última década el sector agropecuario viene experimentando un proceso importante de recuperación y de recomposición de su estructura productiva. Este cambio se expresa principalmente en la recuperación de áreas cultivadas (20,2%), en el incremento del volumen de producción (20,7%) y en la aparición de nuevos productos de importancia comercial como los frutales, los cafés especiales, los biocombustibles y las hortalizas, entre otros. Lo anterior ha significado incrementos cercanos al 3,7% en áreas y el 21,7% en producción en los cultivos transitorios, y del 16,6% y el 20,7% en los cultivos permanentes, respectivamente. En cuanto a los sistemas productivos pecuarios, entre los años 2002 y 2009 se han observado crecimientos sostenidos en la producción de la piscicultura (112,9%), carne de pollo (57,1%), porcicultura (55,1%), carne bovina (46,6%), huevos (41,8%) y leche (17,0%).

Estos cambios generaran efectos positivos sobre el comportamiento del PIB sectorial, en la medida en que los cultivos de tardío rendimiento se han venido incorporando paulatinamente a la producción agropecuaria del país y hoy en día cuentan con una dinámica de renovaciones permanentes que permitirá una mayor



contribución a la oferta agropecuaria nacional en los próximos años.

Adicionalmente, el sector agropecuario tiene un gran potencial de crecimiento asociado con la disponibilidad de tierras para la agricultura dentro de su frontera agrícola. De acuerdo con información de la FAO (2009), se estima que existen en el mundo cerca 2.600 millones de hectáreas aprovechables para el desarrollo de nuevos cultivos que no están siendo utilizadas en la agricultura.

De este valor, 1.800 millones de hectáreas están ubicadas en los países en desarrollo y de este último, cerca del 50% se localiza en siete países –Brasil, República Democrática del Congo, Angola, Sudan, Argentina, Colombia y Bolivia–. Adicionalmente, se cuenta con una oferta importante de recursos naturales como agua y biodiversidad¹¹⁰, y con la existencia de condiciones climáticas tropicales que favorecen el desarrollo de sistemas productivos más continuos (producción durante todo el año) con una mayor y más rápida producción de biomasa.

El sector agropecuario en Colombia aporta el 8.4% al PIB, ocupando el 5o puesto en importancia económica a nivel nacional, después de los sectores de establecimientos financieros, seguros, inmuebles y servicios a las empresas; servicios sociales, comunales y personales; la industria manufacturera; y el comercio, reparación, restaurantes y hoteles.

Aun cuando ha venido disminuyendo la participación porcentual del sector agropecuario al PIB nacional, este sector sigue siendo una fortaleza para el país y el cual contribuye significativamente a la generación de empleo directo e indirecto en el campo y en las ciudades colombianas.

Sin embargo, este potencial solo puede ser aprovechado si se solucionan los cuellos de botella que enfrenta el sector y que se describen en los numerales siguientes:

- ✓ Baja competitividad y productividad de algunos rubros que tienen una contribución importante en el PIB Sectorial
- ✓ Se debe principalmente al uso ineficiente de los factores de producción, particularmente la tierra y el agua, al bajo nivel de innovación en los sistemas productivos y de la productividad de la mano de obra rural, y a los altos costos de producción.
- ✓ Limitada disponibilidad de infraestructura para el transporte y la comercialización de los productos agropecuarios, el país cuenta con una baja disponibilidad de infraestructura para el transporte y la logística de comercialización de la producción agropecuaria, lo que afecta negativamente la formación del precio final.



- ✓ Limitaciones para ampliar y diversificar los mercados, los mercados agropecuarios nacionales se caracterizan por la baja diversificación y capacidad de competir con productos de calidad en los mercados internos y externos. En efecto, el 90% de las exportaciones agropecuarias se concentra en siete (7) productos (Café, flores, frutas, carne bovina, azúcar, alimentos procesados, aceites y grasas.) en 2009, tendencia que se ha mantenido en la última década.
- ✓ Baja capacidad para enfrentar factores exógenos y estabilizar las inversiones en el campo, en el campo colombiano existen una serie de factores que desincentivan las inversiones y ponen en riesgo la estabilidad de los ingresos de los productores relacionados con: (1) limitaciones para el desarrollo de inversiones a gran escala;(2) ausencia de una cultura para la gestión de los riesgos climáticos y de mercado propios de las actividades agropecuarias; (3) limitado acceso y uso de información (4) limitada oferta y dificultades para el acceso a los servicios financieros, principalmente por parte de los pequeños productores.
- ✓ Dificultad de la población rural para desarrollar su potencial productivo, las zonas rurales tradicionalmente han sido el escenario de los principales Problemas sociales y de violencia del país. A pesar de la mejoría que se ha presentado en los últimos años en las condiciones de pobreza, la brecha urbano-rural se ha incrementado, lo que indica una mayor incidencia de la pobreza en las zonas rurales.
- ✓ Desequilibrios regionales, el campo colombiano es también escenario de los desequilibrios regionales como consecuencia de la baja capacidad que tienen ciertas regiones para aprovechar su dotación natural y articularse con el mercado nacional e internacional. Esta situación se refleja, entre otras cosas, en el elevado conflicto en el uso del suelo que se presenta en las diferentes regiones del país.

8.2 POLITICAS AGROPECUARIAS NACIONALES.

Adoptar medidas de planificación, ordenamiento y reconversión del uso productivo del suelo (Bolívar, Sucre, Córdoba, Antioquia, Magdalena y Cesar). Para aprovechar esta coyuntura, el gran desafío consiste en abordar los grandes retos que enfrenta el sector agropecuario colombiano como son: (a) los altos costos de producción, transformación y comercialización de la producción agropecuaria, (b) la restitución de tierras a quienes les fueron despojadas, (c) la baja productividad generalizada del sector, (d) las limitaciones para desarrollar proyectos de gran escala, (e) las dificultades de acceso a infraestructura, servicios financieros y nuevas tecnologías, (f) la pobreza y el bajo nivel educativo del campo colombiano, y (g) la ausencia de una cultura para la gestión de los riesgos climáticos.



Agricultura y desarrollo rural

- ✓ Mejorar los procesos de innovación en los sistemas productivos con miras a mejorar la productividad, reducir los costos de producción y aumentar la producción agroalimentaria.
- ✓ Implementar un nuevo esquema de asistencia técnica integral que mejore capacidades para la gestión de planes de negocios que incluya, además del enfoque tradicional en aspectos técnicos y productivos, la generación de capacidades para la gestión de proyectos, la comercialización de los productos y el establecimiento de formas asociativas a lo largo de la cadena de producción y transformación.
- ✓ Planificar un uso adecuado del territorio que permita aprovechar el potencial productivo de las regiones, con consideraciones de vocación del suelo, aspectos ambientales y de acceso a los mercados.
- ✓ Desarrollar una Política Integral de Manejo del Recurso Hídrico.
- ✓ Facilitar el acceso a la tierra con fines productivos a través de la Implementación de la Ley General de Tierras y Desarrollo Rural.
- ✓ Poner en marcha la política de Gestión Integral de la Restitución con el fin de recuperar los derechos sobre las tierras en posesión de falsos propietarios a raíz del orden público o confinado por el estado.
- ✓ Promover esquemas integrales de gestión del riesgo que promuevan la gestión preventiva frente a los efectos de la variabilidad de clima, los precios y la tasa de cambio.
- ✓ Establecer mecanismos que faciliten la inversión privada en proyectos agroindustriales a través de las zonas de desarrollo agro empresarial y la flexibilización de las restricciones asociadas a la Unidad Agrícola Familiar.



9. PERFILES DE PROYECTOS AGROPECUARIOS.

Perfil. 1

TÍTULO: Fortalecimiento del proceso de prestación del servicio de Asistencia Técnica Directa Rural prestada por el municipio de Altos del Rosario, Bolívar a los pequeños y medianos productores.

PROBLEMA: La Asistencia Técnica Directa Rural (Ley 607 del 2000) es el servicio que los municipios deben prestar gratuitamente a los pequeños y medianos productores, proceso que adolece de efectividad, por falta de recursos (Económicos, técnicos y de infraestructura).

PRINCIPALES BENEFICIARIOS: pequeños y medianos productores agropecuarios del municipio de Altos del Rosario, Bolívar.

UBICACIÓN: El proyecto se desarrollará en el municipio de Altos del Rosario, Bolívar.

OBJETIVO GENERAL: Fortalecer de la capacidad productiva de los pequeños y medianos productores agropecuarios del municipio de Altos del Rosario, Bolívar con el acceso del servicio de Asistencia Técnica oportuna y eficaz.

COSTOS DEL PROYECTO: \$ 280.000.000

TIEMPO LÍMITE DE EJECUCIÓN: 2 años.

PRINCIPALES FORTALEZAS: Acreditación ante el Ministerio de Agricultura para la prestación del servicio de Asistencia Técnica Directa Rural.

FUENTES DE COFINANCIACIÓN: Agencia de Desarrollo Rural (A.D.R).

Perfil. 2

TÍTULO: Elaboración del plan agropecuario municipal de Altos del Rosario, Bolívar.

PROBLEMA: Falta de los datos reales veras y concisos sobre el sector agropecuario y ambiental del municipio de Altos del Rosario, Bolívar.

PRINCIPALES BENEFICIARIOS: Todos los productores agropecuarios municipio de Altos del Rosario, Bolívar.



UBICACIÓN: El proyecto se desarrollará en el municipio de Altos del Rosario, Bolívar.

OBJETIVO GENERAL: Tener la base de datos de los productores, información veraz y correcta del sector agropecuario del municipio de Altos del Rosario, Bolívar

Capacitar a los productores agropecuarios en los temas de asistencias de sus productos del municipio Altos del Rosario, Bolívar.

OBJETIVOS ESPECÍFICOS: Capacitar a los productores agropecuarios en los temas de asistencias de sus productos.

Mejorar la calidad de vida de las familias agropecuarias del municipio de Altos del Rosario, Bolívar.

Fomentar empleos y desarrollo social y económico del sector agropecuario del municipio de Altos del Rosario, Bolívar.

COSTOS DEL PROYECTO: \$24.000.000

TIEMPO LÍMITE DE EJECUCIÓN: 2 meses

FINANCIACIÓN: Alcaldía de Altos del Rosario, Bolívar.

Perfil. 3

TÍTULO: Conformación de organizaciones agropecuarias productivas, acompañamiento, asesoría, Formulación de proyectos productivo agropecuarios en el municipio de Altos del Rosario, Bolívar

PROBLEMA: Las comunidades del sector agropecuarios productivos, de Altos del Rosario, Bolívar carecen de pertenecer a organizaciones total mente constituidas y a las asociaciones, no cuentan con asesores en la formulación de proyecto agropecuario productivo.

PRINCIPALES BENEFICIARIOS: las comunidades de productores agropecuarios y asociaciones constituidas del sector productivo agropecuario del municipio de Altos del Rosario, Bolívar.

UBICACIÓN: El proyecto se desarrollará en el municipio de Altos del Rosario, Bolívar.



OBJETIVO GENERAL: Aumentar el número de asociaciones legalmente constituidas en el municipio, formular y presentar proyectos productivos agropecuarios a las entidades nacionales.

OBJETIVOS ESPECÍFICOS:

La participación de las asociaciones en convocatorias de las entidades que apoyan al sector productivo agropecuario.

Que las asociaciones presenten propuesta de proyecto productivos agropecuario para jalonar los recursos que aumente la producción de sus unidades productivas.

COSTOS DEL PROYECTO: \$24.000.000

TIEMPO LÍMITE DE EJECUCIÓN: 1 mes

FINANCIACIÓN: Alcaldía de Altos del Rosario, Bolívar

Perfil. 4

TÍTULO: Fortalecimiento productivo del sector agrícola en el municipio de Altos del Rosario, a través de la implantación de tecnología de suelos con maquinarias agrícola

PROBLEMA: El municipio de Altos del Rosario, Bolívar carece de un banco de maquinaria agrícola de tecnología avanzadas

PRINCIPALES BENEFICIARIOS: Familiares de asociaciones conformadas en el municipio de Altos del Rosario, Bolívar.

UBICACIÓN: El proyecto se desarrollará en el municipio de Altos del Rosario, Bolívar.

OBJETIVO GENERAL: Preparar los suelos en forma mecanizada para los cultivos en el municipio de Altos del Rosario, Bolívar.

OBJETIVOS ESPECÍFICOS:

Acompañar a los productores agrícolas en la preparación de la tierras mecanizada para cultivar.

Rendimientos de la producción de los cultivos a través de la preparación del suelo.



Contribuir con la seguridad alimenticia del país.

Implementar un programa de buenas prácticas en producción agrícola.

COSTOS DEL PROYECTO: \$ 762.500.000

TIEMPO LÍMITE DE EJECUCIÓN: 2 años.

POSIBLES FUENTES DE COFINANCIACIÓN: Agencia de desarrollo rural (A.D.R)

Perfil. 5

TÍTULO: Producción avícola para el fortalecimiento agroempresarial de mujeres productoras pertenecientes a asociaciones de mujeres productoras agropecuarias del municipio de Altos del Rosario, Bolívar.

PROBLEMA: desempleo de las mujeres cabeza de hogar, emigración de las mujeres a las cudes principales de país.

PRINCIPALES BENEFICIARIOS: familias productoras de la asociación de mujeres productoras agropecuarias del municipio de Altos del Rosario, Bolívar.

UBICACIÓN: El proyecto se desarrollará en el municipio de Altos del Rosario, Bolívar.

OBJETIVO GENERAL: Fortalecer el empleo en las mujeres cabezas de hogar del municipio de Altos del Rosario, Bolívar, contribuir con la seguridad alimenticia del municipio.

OBJETIVOS ESPECÍFICOS:

Mejorar la calidad de vida de las mujeres cabeza de hogar del municipio de Altos del Rosario Fomentar empleos y desarrollo económico en el municipio de Altos del Rosario, Bolívar.

Contribuir con la seguridad alimenticia.

COSTOS DEL PROYECTO: \$220.000.000

TIEMPO LÍMITE DE EJECUCIÓN: 2 Años



POSIBLES FINANCIACIÓN: Ministerio de agricultura y alcaldía Altos del Rosario, Bolívar.

Perfil 6.

TÍTULO: Proyecto productivo de ganadería doble propósito y piscícola, asesoría y acompañamiento de ejecución, a las asociaciones de pequeños ganaderos, asociación de productores agropecuarios del municipio de Altos del Rosario, Bolívar, asociaciones de víctimas del conflicto armado, en convocatoria del programa de emprendimiento colectivo de prosperidad social (DPS), en el municipio de Altos del Rosario, Bolívar.

PROBLEMA: Los productores pecuarios y piscícolas de Altos del Rosario, Bolívar carecen del fortalecimiento en sus unidades productivas en maquinarias, herramientas y equipos.

PRINCIPALES BENEFICIARIOS: productores de las asociaciones.

UBICACIÓN: El proyecto se desarrollará en el municipio de Altos del Rosario, Bolívar.

OBJETIVO GENERAL: Aumentar la producción piscícola, carne y leche de los pequeños y medianos productores de las asociaciones.

OBJETIVOS ESPECÍFICOS:

Dotar a los pequeños productores ganaderos y piscícolas con equipos herramientas y maquinarias que le permitan en aumento en producción de sus productos.

COSTOS DEL PROYECTO: \$90.000.000

TIEMPO LÍMITE DE EJECUCIÓN: 6 meses

FUENTES DE COFINANCIACIÓN: Departamento de Prosperidad Social y Alcaldía de Altos del Rosario, Bolívar.



Perfil. 7

TÍTULO: Conformación de organizaciones agropecuarias productivas, acompañamiento, asesoría, Formulación de proyectos productivo agropecuarios en el municipio de Altos del Rosario, Bolívar.

PROBLEMA: Las comunidades del sector agropecuarios productivos, de Altos del Rosario, Bolívar carecen de pertenecer a organizaciones total mente constituidas y las asociaciones no cuentan con asesores en la formulación de proyectos agropecuarios productivos.

PRINCIPALES BENEFICIARIOS: las comunidades de productores agropecuarios y asociaciones constituidas del sector productivo agropecuario del municipio de Altos del Rosario, Bolívar.

UBICACIÓN: El proyecto se desarrollará en el municipio de Altos del Rosario, Bolívar.

OBJETIVO GENERAL: Aumentar el número de asociaciones legalmente constituidas en el municipio, formular y presentar proyectos productivos agropecuarios a las entidades nacionales.

OBJETIVOS ESPECÍFICOS:

La participación de las asociaciones en convocatorias de las entidades que apoyan al sector productivo agropecuario.

Que las asociaciones presenten propuesta de proyecto productivos agropecuario para jalonar los recursos que aumenten la producción de sus unidades productivas.

COSTOS DEL PROYECTO: \$24.000.000

TIEMPO LÍMITE DE EJECUCIÓN: 1 meses

FINANCIACIÓN: Alcaldía de Altos del Rosario, Bolívar.

Perfil 8.

TÍTULO: Fortalecimientos a los pequeños productores agrícolas y avícola, en adecuación de terrenos, entrega de semillas, asistencia técnica, para brindar seguridad alimentaria en el marco de la calamidad pública, a pequeños productores del sector rural del municipio de Altos del Rosario, Bolívar.



PROBLEMA: La falta de apoyo al sector agrícola y avícola contribuye al desabastecimiento de la alimentación y la pobreza absoluta del municipio de Altos del Rosario, Bolívar.

PRINCIPALES BENEFICIARIOS: productores agropecuarios y avícolas del municipio de Altos del Rosario, Bolívar.

UBICACIÓN: El proyecto se desarrollará en el municipio de Altos del Rosario, Bolívar.

OBJETIVO GENERAL: Fortalecer al sector agrícola y avícola en adecuación de terrenos, semillas, insumos, y asistencia técnica para sus unidades productivas en el municipio de Altos del Rosario, Bolívar.

OBJETIVOS ESPECÍFICOS:

Adecuar los terrenos de los agricultores con maquinarias.

Entregar semillas certificadas a los agricultores, de maíz, yuca, patilla Entregar gallinas ponedoras, pie de cría pollo para engorde, alimento, a los productores avícolas del municipio de Altos del Rosario, Bolívar.

Capacitar a los productores agrícolas y avícolas en los temas de asistencias de sus productos.

Contribuir con la seguridad alimenticia de nuestro país.

Fomentar empleos y desarrollo social y económico del sector agrícola y avícola del municipio de Altos del Rosario, Bolívar.

COSTOS DEL PROYECTO: \$

TIEMPO LÍMITE DE EJECUCIÓN: 2 meses

POSIBLE FINANCIACIÓN: Alcaldía de Altos del Rosario, Bolívar.



10. ACTUALIZACIÓN DEL PLAN AGROPECUARIO MUNICIPAL.

El Documento del plan municipal Agropecuario 2024-2027 será actualizado continuamente para mantener su utilidad. No se establece una periodicidad para esta actualización, sino que esta debe hacerse en la medida que el sector central implemente políticas agropecuarias.

Las situaciones que implican la actualización son básicamente las siguientes:

- ✓ Plan Nacional de Desarrollo 2022-2026
- ✓ Perspectiva de la oferta agropecuaria internacional
- ✓ Comportamiento de las cadenas productivas del sector
- ✓ Adición del presupuesto del sector agrícola en el cuatrienio por la consecución de recursos a través de la cofinanciación.