

3. COMPONENTE SOCIAL

3.1 ESTRUCTURA DEMOGRÁFICA

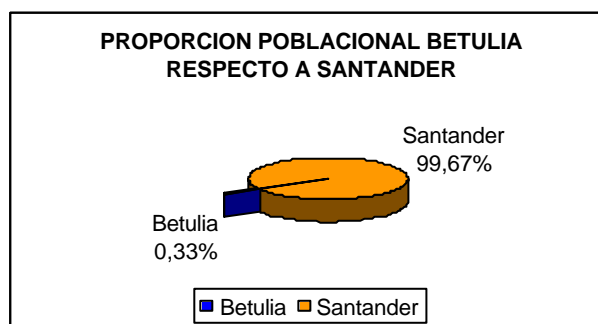
Betulia concentra una población total de 6480¹ habitantes distribuidos, el 74.78% en el sector rural y el 25.22% restante en el urbano. En la siguiente tabla y grafico se observa la comparación entre la población del departamento y el municipio.

TABLA 13. DISTRIBUCIÓN POBLACIONAL

ENTIDAD	2002 Urbana	2002 Rural	2002 Total	% Dpto.
Betulia	1634	4846	6480	0,33
Santander	1.316287	596.624	1.912.911	99,67

Fuente: Dane Proyección 2002, Distribución Población Municipio de Betulia

GRAFICO 1. PORCENTAJE POBLACIONAL DE BETULIA FRENTE AL DEPARTAMENTO.



FUENTE: Proyección DANE, 2002. Distribución Población Municipio De Betulia

Betulia ocupa el 1,3% del total del territorio y concentra el 0,33% del total de la población del Departamento. El municipio de Betulia, con una extensión territorial de 413.3 Km², posee un porcentaje de ocupación del 13%, con una densidad de 15.6 hab/km², relativamente bajo considerando la extensión territorial del municipio.

¹ Proyección DANE 2002 para Betulia.

ESQUEMA DE ORDENAMIENTO TERRITORIAL DEL MUNICIPIO DE BETULIA

El difícil acceso al territorio, ha generado el aislamiento a nivel departamental y nacional, siendo esto un factor determinante para las migraciones poblacionales, a otras poblaciones como Zapatoca, San Vicente, Lebrija, Girón y Bucaramanga.

3.1.1. Población por grupos de edad

En la distribución por grupos de edad se observan cambios por grupos etáreos con una disminución al 2.5% entre los grupos de 0-4, y 5-14 años, que representa la población menor de 15 años. Demográficamente se observa una tendencia de migración en la población joven, además en la situación social de violencia los hombres en edad productiva son los más afectados.

TABLA 14. POBLACIÓN POR GRUPOS DE EDAD

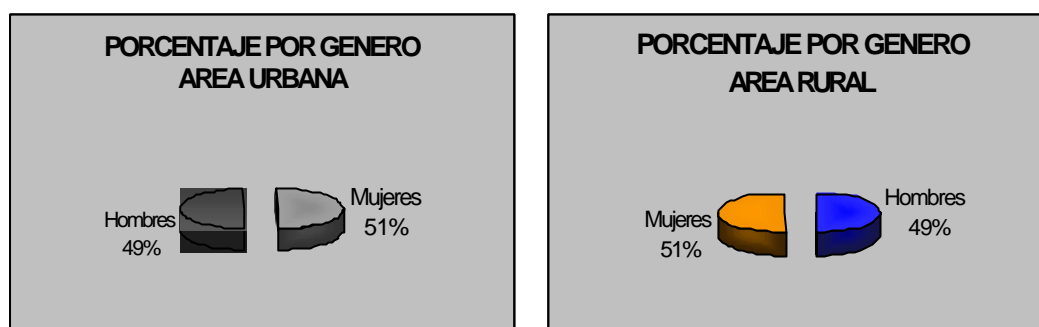
Grupos-Edad	Total			Urbana			Rural		
	TOTAL	Hombres	Mujeres	TOTAL	Hombres	Mujeres	TOTAL	Hombres	Mujeres
0 a 4	788	403	385	199	102	97	590	302	288
5 a 15	1977	1004	973	499	253	246	1478	750	728
16-45	2672	1295	1377	674	326	348	1998	968	1030
46-60	683	332	351	172	84	88	511	249	262
61 y más	360	169	190	90	42	48	269	127	142
Total	6480	3203	3276	1634	807	827	4846	2396	2450

Fuente: Proyección a 2002 de Censo 1993. Estadística DASSBU

3.1.2 Población por Género

Analizando el cuadro anterior podemos concluir que en la distribución por género se observa una proporción muy equilibrada en la población menor de 15 años con un porcentaje de 42.67%, relación que conserva el equilibrio de los 15 a 45 años donde el 41.23% y disminuye el porcentaje al 16.09% en la población mayor a 45 años. Donde existe un equilibrio entre la población masculina y femenina.

GRÁFICO 2: POBLACIÓN POR GÉNERO



Fuente: Proyecciones DANE 2002

Al analizar la distribución por género en el sector urbano y rural vemos como las mujeres son la mayoría con el 51%, mientras los hombres son minoría con el 49%. La simetría entre lo urbano y rural, denota una tendencia poblacional uniforme, en la totalidad del municipio.

3.1.3 Población Municipal

Betulia ha sido afectada en años anteriores, por sus continuos procesos migratorios generando un continuo des-poblamiento municipal. La llamada primera violencia provocó desplazamientos masivos del campo a los centros urbanos y de éstos a la atractiva y más segura ciudad de Bucaramanga y ciudades de la costa atlántica.

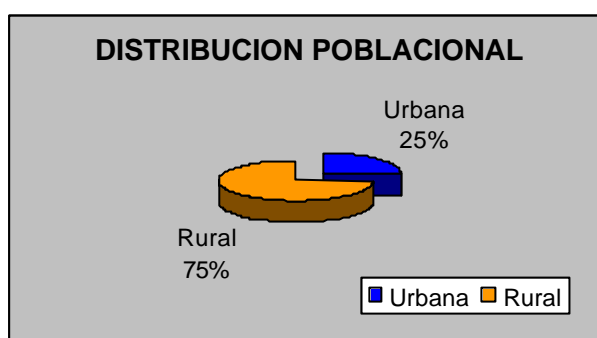
El Municipio de Betulia para 2002 tenía los siguientes indicadores sociodemográficos:

- | | |
|---|---------------------|
| ▪ Tasa Bruta de Natalidad | 0.35/100 Habitantes |
| ▪ Tasa de Fecundidad | 1.60/100 Habitantes |
| ▪ Proporción de menores de 15 años | 39.04% |
| ▪ Densidad Poblacional (Habitantes /Km ²) | 15.67 h/k |
| ▪ Tasa Bruta de Mortalidad | 0.13/100 habitantes |

3.2 DISTRIBUCIÓN ESPACIAL

La distribución demográfica del municipio de Betulia esta dado en su más alto porcentaje en la zona rural.

GRAFICO 2. DISTRIBUCION ESPACIAL POBLACION



FUENTE: Proyección DANE, 2002. Distribución Población Municipio De Betulia

Observamos un 75% de la población asentada en el área rural, y un 25% en la urbana, ello ratifica la ruralidad del municipio.

3.2.1 Movimiento de la población

La movilidad espacial urbano- rural, se ve caracterizada por el cambio de domicilio de sus habitantes dentro del mismo municipio, por estudios en otras localidades o por la migración total. Este fenómeno se presenta debido a la carencia de oportunidades de empleo, carencia de predios propios, estudios universitarios, violencia etc. Además notamos el asentamiento de inmigrantes de departamentos como Antioquía, Caldas, Magdalena Medio y Bogotá entre otros, en las veredas Sogamoso y La Putana debido a su ubicación geográfica.

ESQUEMA DE ORDENAMIENTO TERRITORIAL DEL MUNICIPIO DE BETULIA

TABLA 15. MOVIMIENTO DE LA POBLACION

VEREDA	Total población de 5 años de Residente	Nacidos en el mismo Municipio	Residente en otro Municipio del dpto.	Residente en otro dpto.	Residentes en otro país
EL CENTRO	0%	70%	8%	10%	0%
UNION SUR	5%	50%	25%	5%	0%
UNION NORTE	0%	60%	5%	5%	0%
CHIMITA	10%	80%	0%	5%	0%
SANTA BARBARA	5%	80%	5%	2%	0%
BALZORA	5%	80%	0%	0%	0%
SAN JOSE	5%	70%	5%	2%	0%
EL PLACER	3%	60%	0%	0%	0%
PENA MORADA	3%	60%	1%	0%	0%
SAN BERNARDO	30%	60%	0%	5%	0%
SAN RAFAEL	30%	60%	0%	5%	0%
SAN MATEO	2%	50%	0%	0%	0%
SOGAMOSO	50%	10%	10%	15%	0%
LA PUTANA	50%	1%	25%	20%	0%
Urbana	1%	75%	8%	5%	0,5%

Fuente: DANE, Proyecciones del E.O.T. Betulia.

Nota. Los porcentajes por sector, son referencia de la población que alberga cada vereda.

Al analizar el anterior cuadro podemos observar:

- Las veredas con mayor población nacidas en el mismo municipio son: Chimitá, Santa Bárbara y Balzora y las de menor: La Putana y Sogamoso.
- Residentes en otro municipio: Las mayores son La Putana y Unión Sur; y las de menor Chimitá, Balzora, El Placer, San Bernardo, San Rafael y San Mateo.
- Residentes en otro departamento: Las mayores son La Putana, Sogamoso y El Centro; y las de menor: Balzora, Placer, Peña Morada y San Mateo.
- Residentes en otro país: las mayores son el casco urbano y del resto no se tiene información.

ESQUEMA DE ORDENAMIENTO TERRITORIAL DEL MUNICIPIO DE BETULIA

3.2.2 Densidad poblacional

La densidad habitacional del municipio se cataloga como baja, con un promedio de 15.6 hab/Km². El sector urbano tiene el más alto índice de densidad ocupacional, con 32 hab/Km². En el sector rural podemos ver entre las veredas más densificadas, con un promedio de 20 a 27 habitantes/Km² así: San Rafael, San José, Peña Morada y Santa Bárbara. Y entre las menos densificadas con un promedio de 0 a 10 habitantes/Km² están; Sogamoso, Chimitá, La Putana Y Balzora. Ver siguiente tabla.

TABLA 16. POBLACIÓN POR VEREDAS Y CASCO URBANO

No.	VEREDA		# Viviendas	# Familias	# Habitantes	Area Km ²	Dens. Habit	Dens. Famil.
1.	EL CENTRO	RURAL	48	53	227	14,5	15.6	3.6
		CASCO URBANO	423	426	1634	0.002	32	8.3
2.	UNION SUR		22	25	143	12,8	11.1	1.9
3.	UNION NORTE		21	24	117	11,5	10.1	2
4.	CHIMITA		22	23	142	23,1	6.14	0.99
5.	SANTA BARBARA		41	43	269	10,8	24.9	3.9
6.	BALZORA		39	41	220	20,4	10.7	2
7.	SAN JOSE		16	18	84	4	21	4.5
8.	EL PLACER		21	23	123	11,1	11	2
9.	PEÑA MORADA		44	46	255	9,5	26.8	4.8
10.	SAN BERNARDO		44	48	252	23,1	10.9	2
11.	SAN RAFAEL		24	25	143	9,6	14.8	2.6
12.	SAN MATEO		23	23	147	35,8	4.1	0.6
13.	SOGAMOSO	RURAL	54	55	373	49,5	9.7	1.7
		MONTE BELLO	18	18	60			
		LA LEAL	15	16	48			
14.	LA PUTANA	RURAL	148	148	943	177,6	12.6	2.12
		LA PLAYA	102	102	612			
		TIENDA NUEVA	69	70	406			
		EL PEAJE	16	16	77			
		CASA DE BARRO	31	31	156			
		SECTOR EL PUENTE	9	10	49			
TOTALES			1250	1284	6480	413,3	15.6	3.1

Fuente: DANE proyección 2002, estratificación socioeconómica 2000

3.3 DINÁMICA POBLACIONAL

3.3.1 Crecimiento Poblacional

Las tasas de crecimiento poblacional del municipio de Betulia en los últimos años son las siguientes:

TABLA 17. CRECIMIENTO POBLACIONAL

Año	Total	Urbano	Rural
1951	5000	742	4258
1964	5524	1337	4187
1973	5872	1361	4511
1985	6424	1043	5381
1993	6363	1392	4971
1995	6382	1585	4797
1997	6315	1756	4559
1999	6429	1550	4879
2002	6480	1634	4846

Fuente: **Fundación Social de Santander.**

El crecimiento poblacional en los últimos años ha sido muy mínimo, a partir del año de 1993 y 1999 se dio un aumento de 66 habitantes, incluidos nacimientos. Con un crecimiento poblacional de 35 hab/año con un porcentaje de crecimiento del 0,5%, perteneciente a un 60% de nacimientos y un 40% de emigrantes.

El cálculo de la tasa de crecimiento y estimación poblacional para el periodo de 1951 y 2005; Refleja un comportamiento negativo en cada año lo que coloca en una posición trascendental al municipio de BETULIA, en la adquisición de bienes y servicios para la población urbana y rural. Si no se generan alternativas de habitabilidad y atracción social, económica, turística y cultural, en años posteriores el casco urbano tiende a desaparecer y el sector rural a disminuir su potencial humano y con ello su potencial productivo.

ESQUEMA DE ORDENAMIENTO TERRITORIAL DEL MUNICIPIO DE BETULIA

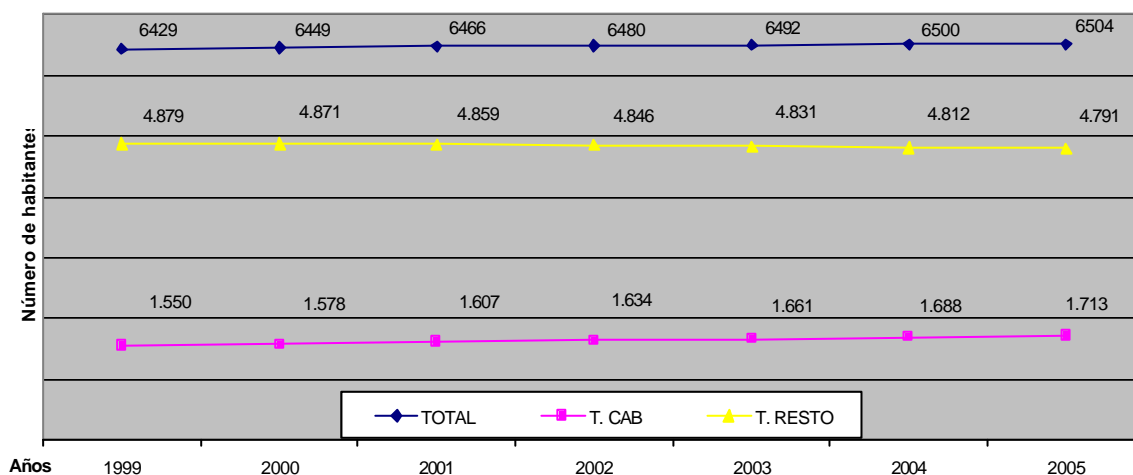
TABLA 18. PROYECCIONES DE POBLACIÓN 1998 – 2005

ESTIMACIONES DE POBLACIÓN									
AÑOS	TOTAL	Hombres	Mujeres	TOTAL	Hombres Cabecera	Mujeres Cabecera	Total Resto	Hombres Resto	Mujeres Resto
1999	6429	3.178	3.251	1.550	766	784	4.879	2.412	2.467
2000	6449	3.188	3.261	1.578	780	798	4.871	2.408	2.463
2001	6466	3.196	3.270	1.607	794	813	4.859	2.402	2.457
2002	6480	3.203	3.276	1.634	807	827	4.846	2.396	2.450
2003	6492	3.209	3.283	1.661	821	840	4.831	2.388	2.443
2004	6500	3.213	3.287	1.688	834	854	4.812	2.378	2.434
2005	6504	3.215	3.289	1.713	847	866	4.791	2.368	2.423

Fuente: Censo de 1993 DANE

Según las proyecciones realizadas por el DANE, existe una tendencia de crecimiento poblacional para próximos años del 1,4%, con un promedio de 12 habitantes por año. Teniendo en cuenta la tasa de migración y defunciones proyectadas.

GRAFICA 4. TENDENCIAS DE LA POBLACION RURAL Y URBANA



Fuente: Municipios y regiones de Colombia Fundación Social Vicepresidencia de Planeación

La zona urbana, posee una tasa de crecimiento del 2,0%. baja debido a; su accesibilidad, condiciones geográficas y a su baja proyección económica y cultural municipal. El sector rural con un promedio del 0,8% con tendencia a seguir disminuyendo, debido a factores como la violencia, geografía, falta de incentivos agrícolas de la nación, economía nacional quebrantada, mal estado de vías, entre

otros. El campesino tiende a migrar hacia Bucaramanga, Bogotá, Barrancabermeja, Lebrija, Giron u otras poblaciones con mayores oportunidades de empleo y mayor seguridad ciudadana.

3.3.2 Tendencias Poblacionales

Para esta parte del Diagnóstico el EOT del Municipio de Betulia adoptará el estudio realizado para el equipo del presente estudio. El equipo estimó la densidad poblacional en una tasa del 0.66% con respecto a la población total del departamento, generando un crecimiento promedio del orden del 0.17%. Este resultado se obtuvo a partir de generar un promedio entre las tendencias poblacionales en el tiempo, generando una función intermedia la cual me da la tasa de crecimiento, esta recoge la talla poblacional del Municipio desde 1951 hasta 1997.

El modelo arrojó un coeficiente proyectado de crecimiento cronológico de 0.18% que implica un crecimiento absoluto de 12 habitantes/año. La estimación se tomo a partir de promediar el valor poblacional proyectado a partir de 1999 al 2005, mediante el crecimiento anual generando un promedio el cual fue el utilizado para proyectar el coeficiente de crecimiento cronológico.

3.4 POBREZA

Una de las características del desarrollo territorial del país es la desigual distribución de la población según sus condiciones socioeconómicas; este desequilibrio se puede apreciar tanto en el plano interurbano como dentro de las ciudades. Las características espaciales de la pobreza urbana se pueden examinar con los resultados de la evolución del índice de las Necesidades Básicas Insatisfechas (NBI) por el anuario estadístico de 1995, complementados con el análisis de las líneas de pobreza y de la distribución de ingresos.

ESQUEMA DE ORDENAMIENTO TERRITORIAL DEL MUNICIPIO DE BETULIA

TABLA 19 . PORCENTAJE DE HOGARES POR INDICADORES DE NBI

URBANO	RURAL	TOTAL
Vivienda Inadecuada		
9,0	8,2	8,3
Servicios Inadecuados		
10,6	12,6	12,3
Hacinamiento		
10,3	26,0	23,3
Asistencia Escolar		
10,1	16,4	15,3
Alta Dependencia Económica		
16,8	37,4	33,9
NBI Compuesto		
38,7	59,3	55,8
Miseria		
12,1	28,8	26,0

Fuente: Anuario estadístico 1995 de Santander

El porcentaje de hogares con necesidades básicas insatisfechas (NBI)². Para Betulia en el año 1995 fue del 55,8% excesivamente alto con respecto al índice Nacional 39.50% y al departamental 39.90% respectivamente.

TABLA 20. PORCENTAJE DE PERSONAS POR INDICADORES DE NBI

URBANO	RURAL	TOTAL
Vivienda Inadecuada		
10,2	9,1	9,3
Servicios Inadecuados		
13,3	11,3	11,7
Hacinamiento		
6,1	17,0	15,0
Asistencia Escolar		
7,1	10,8	10,1
Alta Dependencia Económica		
10,2	28,1	24,7
NBI Compuesto		
33,7	48,7	45,6
Miseria		
10,2	20,1	18,3

Fuente: Anuario estadístico 1995 de Santander

² Fuente: Santander en Cifras 1997-1998, Gobernación Departamental. El Dane utiliza estos indicadores para medir los niveles de pobreza en el país, incluye los componentes de

ESQUEMA DE ORDENAMIENTO TERRITORIAL DEL MUNICIPIO DE BETULIA

El porcentaje de personas con necesidades básicas insatisfechas (NBI) para Betulia en el año 1995 fue del 45,6% excesivamente alto con respecto al índice departamental 31.7%.

El índice de miseria se expresa para los hogares con dos o más componentes del NBI que para el año 1998 era del 1,67% para Betulia, 17.60% a nivel departamental y 18.30% en el ámbito nacional.

El crecimiento demográfico del país, ocurrido entre 1973 y 1985, permite apreciar el aumento de la concentración de población en las ciudades; el volumen poblacional aumentó en 6 millones de habitantes, en tanto que en las zonas rurales se incrementó en 2.4 millones. Sin embargo, la reducción de niveles de necesidades básicas insatisfechas para dicho período, en la zona urbana, fue muy superior al rural: 48.7% rural frente a un 33.7% urbano. El anterior resultado muestra una importante capacidad de asimilación del éxodo rural y de la pobreza por parte de las economías urbanas, especialmente de las grandes ciudades.³

TABLA 21. INDICADORES DE NECESIDADES BÁSICAS INSATISFECHAS

Indicadores de NBI	1993			1998		
	Urbano	Rural	Total	Urbano	Rural	Total
Vivienda Inadecuada	14.8	27.3	21.05	11.7	20.0	18.0
Servicios Inadecuados	2.4	12.2	14.6	1.9	9.9	8.0
Hacinamiento	11.7	18.7	15.2	5.2	14.5	12.2

FUENTE: DANE 1993-1998

En la zonas urbana la población pasó del 28.9% en 1993 al 18.8% en 1993. Se evidenció un mayor dinamismo en la reducción de la proporción de población con NBI durante el periodo de 1993 a 1997, explicado por la disminución del gasto público social. Para 1993 la proporción de pobreza se hallaba en un 18,3%, lo que correspondía a 650 personas en la totalidad del municipio.

hacinamiento crítico, viviendas inadecuadas, viviendas sin servicios, inasistencia de menores a la escuela primaria

³ Es importante tener presente que las comparaciones de los niveles de pobreza entre las áreas urbanas y rurales, se hace con criterios iguales para el medio urbano y rural y esto

ESQUEMA DE ORDENAMIENTO TERRITORIAL DEL MUNICIPIO DE BETULIA

A continuación observaremos a través del cuadro las principales cifras de NBI del Municipio de Betulia:

TABLA 22. NECESIDADES BÁSICAS INSATISFECHAS 1993-1997

Municipio de Betulia				
Índice de Necesidades Básicas Insatisfechas 1993 y 1997				
	1993		1997	
	Hogares	%	Hogares	%
Hogares en condición de pobreza				
BETULIA	162	12.6	182	14.3
Hogares en condición de miseria				
BETULIA	139	12.6	7	3.0
Vivienda inadecuada en razón de materiales				
BETULIA	209	18.9	2.508	2.8
Vivienda inadecuada por carencia de servicios públicos				
BETULIA	425	7.5	2.356	2.6
Vivienda inadecuada por hacinamiento crítico				
BETULIA	85	7.7	5.321	5.8
Hogares con inasistencia escolar				
BETULIA	113	10.2	2.107	2.3
Hogares con alta dependencia económica				
BETULIA	150	13.6	4.178	4.6

Fuente: Diagnóstico Comité Operativo E.O.T. Betulia

Los desequilibrios sociales continúan siendo extremos. Su principal reflejo es la alta segregación social, entendida como la persistencia de condiciones habitacionales precarias y mínimas posibilidades de acceso a los servicios y beneficios del municipio. La presión migratoria, la carencia de viviendas propias, de infraestructura de entorno, de servicios y de una planificación adecuada, ubica a enormes contingentes poblacionales al margen de las oportunidades de desarrollo.

pueden introducir distorsiones al comparar los indicadores, principalmente porque la referencia son los modos de vida urbanos.

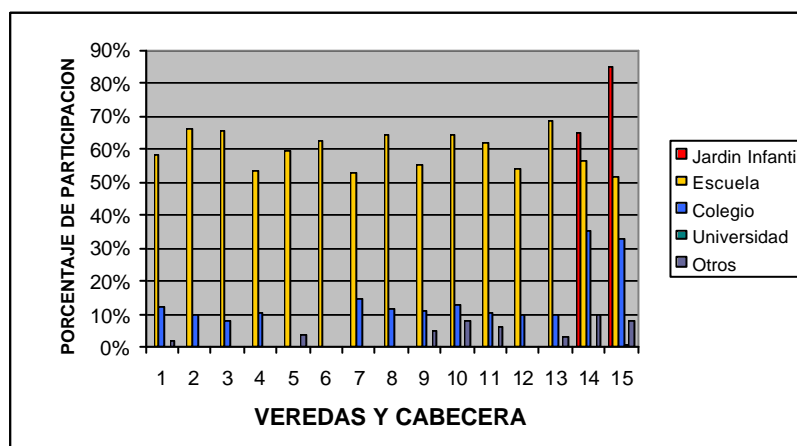
3.5 EDUCACIÓN



FOTO 13. Escuela Urbana José Antonio Galán.

Para 1999 Betulia presentaba un índice de analfabetismo urbano del 5% y rural del 15% considerado bajo en el ámbito municipal, departamental y nacional. Lo cual es consistente con la alta cobertura de educación básica primaria presente en todas las veredas. El índice de analfabetismo en total, del 10%, equivalente a 648 personas analfabetas, en la totalidad del municipio. Ver mapa Equipamientos

GRÁFICA 5: PARTICIPACIÓN POR VEREDAS Y CABECERA DEL TOTAL DE CENTROS EDUCATIVOS POR NIVELES



Fuente: Mesa Temática Educación

ESQUEMA DE ORDENAMIENTO TERRITORIAL DEL MUNICIPIO DE BETULIA

En la anterior gráfica las veredas y cabecera municipal notados numéricamente así; 1. El Centro, 2. Unión Sur, 3. Unión Norte, 4. Chimitá, 5. Santa Barbara, 6. Balzora, 7. San José, 8. El Placer, 9. Peña Morada, 10. San Bernardo, 11. San Rafael, 12. San Mateo, 13. Sogamoso, 14. La Putana, 15. Cabecera.

En cuanto al nivel preescolar se observa una tasa de asistencia del 21.30%, lo correspondiente a 75 niños, concentrados en la zona urbana y en el sector de Tienda Nueva. Dentro del casco urbano, esta cubierta por las guarderías dentro del programa de madres comunitarias, sin existir institución especializada, privada u oficial, para atender los niños en edades de 1 a 4 años. En el área rural, existe un programa desarrollado por el instituto colombiano de bienestar familiar (ICBF), de madres comunitarias, en la vereda la Putana, sector de Tienda Nueva. En el resto del sector rural existen algunos grupos en las escuelas de primaria.

En el perímetro urbano el grado de preescolar se encuentra muy bien dotado en infraestructura física, en materiales Pedagógicos y didácticos, permitiendo desarrollar mejor las capacidades de los infantes.

En el perímetro rural no se cuenta con infraestructura física adecuada, ni materiales pedagógicos y didácticos adecuados dificultando de esta manera el proceso enseñanza - aprendizaje, no permitiendo desarrollar las facultades intelectuales.

Las administraciones municipales no han tomado conciencia de la importancia de esta primera fase de ingreso a la escolaridad y no apoyan el proceso realizado en las escuelas por los maestros rurales que tienen tantas limitaciones por tener a su cargo 5 ó 6 grados de escolaridad al mismo tiempo.



FOTO 14. Escuela rural San Mateo.

La educación básica primaria, con un índice de asistencia escolar del 93.19%, lo que corresponde a 808 alumnos, en la totalidad del municipio. Positivo, al tener en cuenta el equilibrio asistencial, generado en el sector urbano y rural.

Colateralmente se observa una considerable disminución en la tasa de asistencia para la educación secundaria, no por la oferta reducida de cupos sino por las capacidades económicas, y las dificultades de desplazamiento en zonas rurales, Se da el problema del ingreso y permanencia del estudiante, debido a las dificultades que encuentran muchas familias para proveer los elementos mínimos necesarios para el aprendizaje escolar.

Los sectores que presentan menor asistencia escolar, en educación primaria están; San Rafael, Balzora, Montebello, La Armenia, entre las de mayor están la cabecera municipal, La Putana, El Lirio y Santa Bárbara. Betulia, presenta una tasa de asistencia escolar media del 38%, lo que corresponde 1190 alumnos asistentes, esta es alta para una población apta para educarse de 3132 jóvenes.

ESQUEMA DE ORDENAMIENTO TERRITORIAL DEL MUNICIPIO DE BETULIA

TABLA 23. TASA DE ASISTENCIA ESCOLAR POR GRUPOS DE EDAD

NIVEL	EDADES	POBLACIÓN	ASISTENTES	TASA DE ASISTENCIA
PREESCOLAR	5 A 6 AÑOS	352	75	21.30%
PRIMARIA	7 A 11 AÑOS	868	808	93.19%
SECUNDARIA	12 A 18 AÑOS	1161	292	25.15%
SUPERIOR	18 A 24 AÑOS	751	15	2%

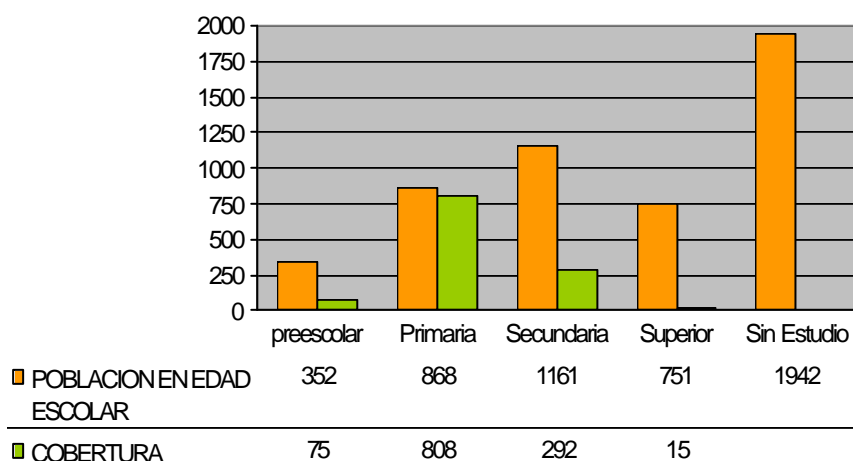
Fuente: Expediente Municipal

3.5.1 Nivel Educativo de la Población

La población Betuliana, posee un nivel educativo intermedio, donde notamos una buena cobertura de educación primaria con un 93.19%, de la población apta para estudiar, un 25.15% de básica secundaria, el cual cubre 292 habitantes de un total de 1161 personas y un 2% en educación superior, que corresponde a 15 personas de edad para educación superior. Ver grafico 6.

La demanda de cupos, de las regiones rurales, frente a la escasez de instituciones media y superior, hace que muchos jóvenes no logren ingresar a alguno de los niveles educativos ocasionando una gran disminución en la tasa de asistencia para la educación media y superior. Ver Tabla 23.

GRAFICO No. 6. NIVELES EDUCATIVOS DE LA POBLACION



FUENTE: COMITÉ OPERATIVO E.O.T.

ESQUEMA DE ORDENAMIENTO TERRITORIAL DEL MUNICIPIO DE BETULIA

TABLA 24. INVENTARIO Y UBICACIÓN DEL EQUIPAMIENTO EDUCATIVO

ESTABLECIMIENTO	CATEGORIA	AULAS	CUPOS	DOCENTES	ALUMNOS	UBICACIÓN	
Área Urbana							
Colegio Lourdes seccional Los Pinos	Pre escolar Primaria 1° 2° y 3°	5	150	5	89	Calle 5 No. 2-12	
Colegio Nuestra Sra. De Lourdes	Prim. 4° y 5° Sedria comercial	13	390	19	181	Carrera 1 Calle 6	
Area Rural							
Colegio Nuestra Sra. De la Paz.	Primaria Secundaria Modalidad comercial	6	180	13	351	Vereda la Putana	
San Bernardo	Primaria	2	60	1	21	Vereda San Bernardo	
San Mateo	Primaria	1	30	1	16	Vereda San Mateo	
San Rafael	Primaria	1	30	1	7	Vereda San Rafael	
La Estrella	Primaria	1	30	1	25	Vereda Sogamoso	
El Placer	Primaria	1	30	1	20	Vereda El Placer	
La Dura	Primaria	2	60	1	24	Vereda Balzora	
Santa Barbara	Primaria	2	60	2	36	Vereda Santa Barbara	
Unión Sur	Primaria	2	60	1	20	Vereda Unión Sur	
Chimita	Primaria	2	60	1	19	Vereda Chimita	
Peña Morada	Primaria	2	60	1	22	Vereda Peña Morada	
San José	Primaria	2	60	1	12	Vereda San José	
La Armenia	Primaria	1	30	1	10	Vereda San Bernardo	
Aguamieluda Alta	Primaria	2	60	1	31	Vereda Putana	
La Primavera	Primaria	1	30	1	26	Vereda La Putana	
Casa De Barro	Primaria	1	30	0	0	Vereda La Putana	
Las Golondrinas	Primaria	1	30	1	13	Vereda La Putana	
Unión Norte	Primaria	2	60	1	20	Vereda Unión Norte	
Altamira	Primaria	1	30	1	20	Vereda Sogamoso	
Aguamieluda Baja	Primaria	1	30	1	15	Vereda Putana	
El Ramo	Primaria	1	30	1	22	Vereda San Mateo	
La Leal	Primaria	1	30	1	14	Vereda Sogamoso	
Monte bello-25 de agosto	Primaria	1	30	1	10	Vereda Sogamoso	
El Volcán	Primaria	1	30	1	15	Vereda Santa Barbara	
La Esperanza	Primaria	1	30	1	16	Vereda San Bernardo	
Corintios	Primaria	1	30	1	20	Vereda Sogamoso	
La Playa	Primaria	1	30	1	30	Vereda La Putana	
La Flor	Primaria	2	60	1	17	Vereda La Putana	
El Lirio	Primaria	1	30	1	29	Vereda San José	
Palma de Oro	Primaria	1	30	1	14	Vereda Peña Morada	
Balzora	Primaria	1	1	30	1	10	Vereda Balzora

Fuente: Dirección De Núcleo 2001

ESQUEMA DE ORDENAMIENTO TERRITORIAL DEL MUNICIPIO DE BETULIA

La infraestructura de las instituciones educativas es buena y adecuada para garantizar a la población buenas condiciones instructivas; la docencia está en manos de licenciados y técnicos, que posibilitan la prestación del mejor servicio educativo; con esto se demuestra que el municipio de Betulia tiene la materia prima para desarrollar proyectos que mejorarían las condiciones económicas del municipio.

Si apreciamos la tabla 24, los cupos de las instituciones, los docentes y los alumnos, notamos que en el sector urbano existe el Colegio Nuestra Señora de Lourdes con suficientes cupos para garantizar la educación del casco urbano y de las veredas más cercanas, como son: San Rafael, Chimitá, San Bernardo, Unión Norte, Unión Sur, Santa Bárbara, Balzora, San José Peña Morada; ya en el sector de la Putana el Colegio Nuestra Señora de la Paz cuenta con 351 alumnos, el colegio presenta deficiencia en la cantidad de aulas para los grados que allí se imparten, esto como consecuencia de los dos centros poblados existentes en esta vereda.

3.5.2 Estado y dotación de los centros educativos

El Municipio de Betulia cuenta, en el área urbana con un colegio Nuestra Señora de Lourdes y la escuela los Pinos que es seccional de este; las instalaciones de estos centros educativos presentan buenas características de infraestructura; en el área de deportes cuenta con los escenarios suficientes para garantizar la recreación de sus alumnos; sus baterías de baños son suficientes para atender a la comunidad estudiantil; cuenta con servicios públicos como agua, luz, teléfono y una vía pavimentada.

En el área rural existe el colegio Departamental Nuestra Señora de La paz, localizado en la vereda la Putana, sector Tienda Nueva, cuyas instalaciones requieren ser ampliadas y mantenidas para garantizar un buen servicio a sus estudiantes, ya que carece del suficiente número de aulas y escenarios deportivos. Existen 31 escuelas ubicadas en las diferentes veredas y sectores del Municipio; algunas de estas cuentan con una infraestructura en un regular estado, con déficit

ESQUEMA DE ORDENAMIENTO TERRITORIAL DEL MUNICIPIO DE BETULIA

en áreas deportivas y recreativas, como observamos en la tabla 25 algunos centros educativos necesitan mantenimiento en sus baterías de baños, tan solo en la escuela la Flor no existe el servicio adecuado de acueducto, y en la escuela Chimitá existen deficiencias en el agua. **(ver plano de veredas ,sectores y equipamiento)**

TABLA 25. ESTADO Y DOTACIÓN DE LOS CENTROS EDUCATIVOS

NOMBRE	ESTADO BAÑOS	AREA DEPORTE	PLANTA FISICA	SERV IC. PUBL IC.	REQUERIMIENTOS
Area Urbana					
Los Pinos	Bueno	Sí	Buena	Sí	
Colegio Nuestra Sra. De Lourdes	Bueno	Sí	Buena	Sí	Material actualizado y pedagógico
Area Rural					
Colegio Nuestra Sra. De la Paz.	Regular	No	Rqre. Mantenimiento	Sí	Unidad sanitaria Centro deportivo
San Bernardo	Regular	Sí	Buena	Sí	Mantenimiento - cambio de pisos
San Mateo	Regular	Si	Buena	Sí	Cambio pisos. Construcción baños
San Rafael	Bueno	Sí	Buena	Sí	Instalación Eléctrica. Salón nuevo
La Estrella	Regular	Si	Rqre. Mantenimiento	Sí	Mejoramiento unidad sanitaria
El Placer	Regular	No	Rqre. Mantenimiento		Patio de juegos
La Dura	Regular	Sí	Buena	Sí	Arreglar pisos
Santa Barbara	Bueno	Sí	Buena	Sí	Construcción 2 baños
Unión Sur	Regular	Sí	Buena	Sí	Encerramiento -lcomputador Mejoramiento cocina
Chimita	Bueno	Sí	Buena	Regular	Sin agua baños
Peña Morada	Regular	No	Regular	Sí	Mantenimiento Construcción Area Deportiva.
San José	Bueno	Patio Juegos	Buena	Sí	
La Armenia	Regular	No	Buena	Sí	Mantenimiento
Aguamieluda Alta	Bueno	Sí	Buena	Sí	
La Primavera	No hay Baños	No	Mala	Sí	Mantenimiento aula. Servicio principal
Casa De Barro	Malo	No	Deteriorada	No	Mantenimiento
Las Golondrinas	Regular	No	Regular	Sí	Const. Techo Vivienda del maestro
Unión Norte	Bueno	Si	Buena	Sí	
Altamira	Bueno	No	Regular	Sí	
Aguamieluda Baja	Regular	No	Regular	Sí	Mantenimiento
El Ramo	Regular	Si	Rqre. Mantenimiento	Sí	
La Leal	Regular	No	Rqre. Mantenimiento	Sí	Vivienda maestro
25 de agosto o Montebello	Regular	No	Buena	Sí	No funciona
El Volcán	Bueno	No	Buena	Sí	
La Esperanza	Bueno	No	Rqre. Mantenimiento	Sí	Cambio techo mejorar la iluminación
Corintios	Regular	Patio de Juegos	Buena	Sí	
La Playa	Regular	Si	Regular	Sí	
La Flor	Regular	No	Regular	No	Agua restaurante escolar
El Lirio	Bueno	Si	Buena	Sí	
Palma de Oro	Bueno	No	Bueno	Sí	
Balzora	Regular	No	Regular	Sí	

Fuente : Direccion de Nucleo 2002

3.5.3 Déficit o Superávit en la Educación

Se expresa en términos de cupos de acuerdo a las categorías escolares primaria - secundaria.

Déficit o superávit en función de la población en edad escolar/cupos escolares ofrecidos (oferta / demanda).

TABLA 26. DÉFICIT O SUPERÁVIT EN EDUCACIÓN DEL MUNICIPIO DE BETULIA

AREA	CUPOS OFRECIDOS/02	POBLACIÓN/2002 EDAD ESCOLAR	SUPERÁVIT O DÉFICIT
Urbanos: Primaria	264	388 (5 a 11 años)	124 D
Secundaria	330	315 (12 a 19 años)	15 S
Rural: Primaria	1080	912 (5 a 11 años)	168 S
Secundaria	260	933 (12 a 19 años)	673 D

Fuente: DANE – Dirección de Núcleo.

Concluimos que para el nivel de primaria en todo el municipio, hay una oferta total de 1344 cupos escolares para una población de 1300 personas en edad escolar determinándose un superávit de 44 cupos en todo el municipio.

Para el nivel de bachillerato hay una oferta total de 590 cupos escolares para una población de 1248 personas en edad escolar dándose un déficit de 658 cupos para todo el municipio.

3.6. SALUD



FOTO 15. Hospital Regional San Juan de Dios de Betulia

Desde el punto de vista histórico el sector salud, en lo que concierne a infraestructura física, siempre fue concebido desde la perspectiva del Gran Hospital Central. A partir de la década del sesenta comienzan a surgir por necesidades y presiones de la comunidad, los centros de salud en las diferentes veredas del municipio, donde se atienden los problemas de baja complejidad y se implementaron los programas de promoción y prevención establecidos por el Ministerio de Salud en el marco del Sistema Nacional de Salud.

TABLA 27. INSTITUCIONES PRESTADORAS DEL SERVICIO DE SALUD

ENTIDAD	PÚBLICA	PRIVADA
Hospital	1	0
Centro de Salud	1	0
Puesto de Salud	3	0
TOTAL	5	0

FUENTE SERETARIA DE SALUD MUNICIPAL

Actualmente, en Betulia existe una institución de mayor capacidad de respuesta a la solución de los problemas relacionados con la etapa de tratamiento y recuperación de la salud. El Hospital San Juan de Dios, Centro de Atención Primaria, ubicado en la calle 10, entre carrera 6 y 7, dentro del casco urbano, cuenta con; (1) Médico

ESQUEMA DE ORDENAMIENTO TERRITORIAL DEL MUNICIPIO DE BETULIA

de planta, (1) Médico rural, (servicio social obligatorio), (1) Odontólogo rural (servicio social obligatorio), (1) bacteriólogo rural por contrato de prestación de servicios por la Alcaldía Municipal Betulia, (5) Auxiliares de enfermería de planta y (1) Auxiliar de enfermería Supernumeraria, (1) Jefe de enfermería por contrato de prestación de servicios, (1) conductor por contrato de prestación de servicios, (1) Auxiliar de farmacia por contrato de prestación de servicios, (1) Auxiliar de facturación por contrato de prestación de servicios.

Para su buen funcionamiento y cobertura de los servicios prestados por el hospital San Juan de Dios de Betulia, existen (2) ambulancias, (1) para el servicio de pacientes que requieren de un segundo ó tercer nivel y otra para las brigadas a las veredas del municipio; y con una infraestructura adecuada para cada dependencia distribuida así:

TABLA 28. AREAS Y DIMENSIONES DE LOS SERVICIOS OFRECIDOS

AREA	DIMENSION	ESTADO
Farmacia	30 mts 2	Bueno
Odontología	30 mts 2	Bueno
Administración y Gerencia	40 mts 2	Bueno
Facturación	12 mts 2	Malo
Estadística	15 mts 2	Bueno
Laboratorio Bacteriología	15 mts 2	Bueno
Consultorio Medicina General	15 mts 2	Bueno
Sala de Partos	36 mts 2	Malo
Hospitalización Med Interna Mujeres	24 mts 2	Regular
Hospitalización Med Interna Hombres	48 mts 2	Regular
Hospitalización Pediatría	20 mts 2	Malo
Estación de Enfermería	13 mts 2	Malo
Sala de Urgencias	16 mts 2	Malo
Audiovisuales	20 mts 2	Regular
Cocina y Comedor empleados	60 mts 2	Bueno
Vacunación	22 mts 2	Bueno
Consultorio Enfermería	22 mts 2	Bueno
Areas de dormitorio para empleados	70 mts 2	Regular
Archivo histórico	18 mts 2	Bueno
Parqueadero y cárcamo lavado de ambulancias	90 mts 2	Regular

FUENTE: Hospital San Juan de Dios, Betulia

ESQUEMA DE ORDENAMIENTO TERRITORIAL DEL MUNICIPIO DE BETULIA

En la zona rural, encontramos tres (3) puestos de salud en regular estado debido a la mala infraestructura y la necesidad de material primario para las atenciones básicas, ubicados en las veredas de San José, La Armenia y Sogamoso atendidos por (3) promotores de Salud respectivamente. Adicionalmente encontramos un Centro de Salud que cuenta con (1) Médico de medio tiempo y (1) Auxiliar de enfermería de planta. en el sector de Tienda Nueva en la vereda La Putana encontrándose este en regular estado por la falta de infraestructura y recurso humano, debido a la división geográfica del Municipio y los habitantes suficientes para que este funcionara con mayor atención.

Este perfil de la disponibilidad institucional para atender las necesidades de salud de la población es solo cuantitativo, pues aún, no se tienen elementos de juicio para expresar una valoración cualitativa y de suficiencia en cuanto a la capacidad de respuesta de los servicios prestados.

Según los datos disponibles Betulia cuenta con 480 afiliados al régimen contributivo, vinculados a entidades como Solsalud, Finsema, Cajanal, Humana vivir y Servir. 3682 en el régimen subsidiado distribuido de la siguiente manera: **ARS Solsalud con 2001 afiliados** prestando los servicios de primer nivel en el hospital San Juan de Dios de Betulia, Segundo nivel Hospital San Juan de Dios de San Vicente de Chucurí, tercer nivel en el hospital universitario Ramón González Valencia, Clínica Santa Teresa y La Foscal. **ARS Cajasalud 841 afiliados** presta los servicios de primer nivel en el hospital San Juan de Dios de Betulia, Segundo nivel en la clínica Santa Teresa y tercer nivel hospital del Norte, Clínica Bucaramanga y Clínica Santa Teresa. **ARS Salud Vida con 840 afiliados** prestando los servicios de primer nivel en el hospital San Juan de Dios de Betulia, segundo nivel en el hospital del Norte, y tercer nivel hospital González Valencia de los 6480 habitantes del municipio, 2318 personas se encuentran sin ninguna garantía de seguridad Social.

ESQUEMA DE ORDENAMIENTO TERRITORIAL DEL MUNICIPIO DE BETULIA

TABLA 29. PARTICIPACIÓN DE ENTIDADES EN LA PRESTACIÓN DE SERVICIOS EN SALUD

SECTOR	PORCENTAJE
PUBLICO	100%
PRIVADO	0%

Fuente: Expediente Municipal

3.6.1 Morbilidad y Mortalidad

TABLA 30. CAUSAS DE MORBILIDAD Y MORTALIDAD GENERAL-2001

ENFERMEDAD	FRECUENCIA			Variación Frecuencia	Grupo Poblacional	CAUSA	Sector O Entidad Asociada
	Re gist	Sent	Dif.				
E. Infecciosas Intestinales	74	210	136	30%	< 1 año	Indra. Sanitaria.Hábitos y estilos de vida Amb. Socioeco.	Salud. Educación. Admón. Mpal.
E. de los Dientes	65	200	135	20%	> 1 –14 años	Oferta de Servicios Malos Hábitos/Ambiente	Salud. Educación. Admón. Mpal.
Insuf. Respiratoria Aguda	55	187	132	20%	>1-14 años	Mala Higiene Ambiente Socio-Economica Pobreza	Salud. Educación. Admón. Mpal.
E. Hipertensas	27	60	33	10%	> 60 años	Hábitos y estilo de vida Ambiente socioeconómico	Salud. Admón. Mpal.
E. Cardiovasculares –Circulatorias	13	17	4	10%	> 60 años	Hábitos y estilo de vida Ambiente socioeconómico	Salud. Educación. Admón. Mpal.

FUENTE: Hospital San Juan de Dios, Betulia

Se ha detectado que las morbilidades de mayor incidencia en el municipio de Betulia son: E.D.A Enfermedades en bs Dientes- I.R.A.- Enfermedades Hipertensivas- Enfermedades Cardiovasculares –Circulatorias.

En el Cuadro Anterior observamos que dentro de las causas asociadas a las presentes morbilidades las relacionadas con hábitos y estilos de vida, ambiente socioeconómico y malos hábitos son el denominador común.

El perfil de mortalidad general para Betulia corresponde al paro cardio-respiratorio y permite apreciar las causas de muerte, relacionadas con estilos de vida asociados al desarrollo y causas inherentes a la deficiente atención del sistema alimenticio

durante la edad adulta, características de poblaciones con un escaso conocimiento Nutricional y un bajo nivel económico.

Los indicadores de salud de 2001 mostraron una tasa de mortalidad infantil del 0.1/1.000 N.V., materna del 0.00/1.000 N.V. y perinatal del 0.8/1.000 N.V. Generando una tasa de mortalidad general del 0.45/1.000 considerada en demografía de las más bajas. Así mismo se presentó un porcentaje del 0.31%, de gestantes adolescentes para el mismo año.

3.7 INSTITUCIONES DEDICADAS AL BIENESTAR SOCIAL

Existe otra institución dedicada al bienestar social, **ALBERGUE SAN VICENTE DE PAUL** construida con el esfuerzo y apoyo de toda la comunidad, colonias y veredas de Betulia, área construida en la primera etapa 750 metros cuadrados, segunda etapa 540 Metros con batería de seis baños, cuatro duchas, cinco lavamanos; entre sus áreas de esparcimiento cuenta con un kiosco, dos parques y zonas verdes; con el fin de atender a (45) personas de la tercera edad de bajos recursos y a personas que tengan la capacidad de pagar la pensión, los servicios prestados son: vestuario, alojamiento, alimentos, lavado de ropa, atención médica, medicinas y vigilancia permanente y una cobertura del 100%.

Para su eficaz funcionamiento, él **ALBERGUÉ SAN VICENTE DE PAUL** cuenta con un buen personal administrativo así: (1) Director Ejecutivo, (2) Promotoras de Salud (enfermeras), (1) Auxiliar de Lavandería, (1) Auxiliar de cocina, (1) Aux de salud y aseo, (2) Auxiliares de servicios generales.

3.8 ESCENARIOS DEPORTIVOS, PARQUES Y ZONAS VERDES.

3.8.1 Zona Rural

Betulia cuenta con una infraestructura deportiva y recreacional con mediana cobertura en las veredas del municipio en el área rural, al igual que un buen

ESQUEMA DE ORDENAMIENTO TERRITORIAL DEL MUNICIPIO DE BETULIA

complejo deportivo en el área urbana, de las 14 veredas 11 cuentan con canchas múltiples (polideportivos), las cuales son:

VEREDA LA PUTANA (2)
VEREDA SAN JOSÉ (1)
VEREDA BALZORA (1)
VEREDA SANTA BARBARA (1)
VEREDA UNIÓN NORTE (1)
VEREDA UNION SUR (1)
VEREDA SAN RAFAEL (1)
VEREDA SAN BERNARDO (1)
VEREDA SOGAMOSO (1)
VEREDA CHIMITA (1)
VEREDA SAN MATEO (1)

De las catorce veredas que conforman el municipio 8 cuentan con patio de juegos (Zonas infantiles), concentrados en las escuelas, distribuidas de la siguiente manera: Vereda La Putana (1), Vereda San José (1), Vereda Peña Morada (1), Vereda Santa Bárbara (2), Vereda San Bernardo (2), Vereda Sogamoso (2), Vereda San Mateo (1), Vereda el Placer (1).

Tres de las 14 veredas cuentan con canchas de fútbol o patios en tierra distribuida de la siguiente manera:

VEREDA LA PUTANA (1), cancha localizada en el colegio Nuestra Sra. De la PAZ.
VEREDA EL CENTRO (1), cancha Salto Blanco
VEREDA SOGAMOSO (2), sectores Corintios y Montebello

3.8.2 Zona Urbana

El casco urbano cuenta con seis escenarios deportivos de los cuales tres pertenecen a centros educativos, así: la escuela Los Pinos (1) y el Colegio Nuestra Señora de Lourdes (2), lo cual impide el libre acceso de la población no escolar a estos dos escenarios. El municipio cuenta con un polideportivo cubierto con gradería y baños con un área total de 704 m², localizado en barrio del Sagrado Corazón, proyecto realizado gracias a los aportes otorgados por el F.I.P (Fondo de Inversión para la Paz). Este se encuentra proceso de construcción vigencia 2002.

ESQUEMA DE ORDENAMIENTO TERRITORIAL DEL MUNICIPIO DE BETULIA

En el sector del sagrado corazón el municipio de Betulia cuenta con el centro recreacional Yariguíes, proyecto que se encuentra en construcción, el cual cuenta con dos piscinas, dos canchas múltiples. Planta de tratamiento y baños estos últimos en proceso de construcción.

3.9 SEGURIDAD CIUDADANA



FOTO 16. Subestación de Policía – Betulia.

El crecimiento y desarrollo de Betulia, que es decreciente por los desplazamientos humanos a causa de la ola de violencia, ha venido causando el desempleo que da origen a conductas delictivas que incrementan los factores de perturbación de la tranquilidad pública. En los últimos años notamos una reducción en las actividades delictivas, considerando a Betulia uno de los municipios con mayor seguridad ciudadana en su entorno.

TABLA 31. ACTIVIDAD DELICTIVA DE MAYOR IMPACTO REGISTRADA EN BETULIA

MODALIDADES / PERIODO	1.997	1.998
Secuestro extorsivo	2	1
Acceso carnal violento	0	1
Homicidio común	3	3
Lesiones personales comunes	5	8
Hurto calificado (Robo)	4	5
TOTAL	14	18

Fuente: Mesas Temáticas

En Betulia existe con un policía por cada 428 habitantes lo cual representa una buena cobertura de la Policía Nacional en este municipio, observándose un orden público estable. Se nota la falta de equipos de comunicación y de parque automotor.

Se cuenta con una estación de policía, en el casco urbano, con 15 policías permanentes, controlando el orden público de la totalidad del municipio. En el municipio no existen inspecciones de policía localizadas y se necesitan en las zonas rurales sector Tienda Nueva vereda La Putana.

3.10 SITIOS DE INTERES ECOTURÍSTICO

Betulia posee una amplia variedad de localidades de singulares características y gran valor como espacios naturales y culturales idóneos para la promoción del turismo. Es así como en el territorio municipal se encuentran cascadas, cavernas, y parajes con vestigios de la cultura indígena, primeros habitantes de esta zona, todos ellos con alto potencial didáctico y de explotación económica.

Entre los sitios naturales de alto valor destacan por su singularidad la cueva de La Reina, formada a partir de la fractura y reacomodamiento de grandes placas de roca que dejan entre sí amplios vacíos con interesantes ramificaciones en los senderos que permiten conocer de alguna manera el interior de la Tierra. El Saltoblanco, con su imponente caída de agua en épocas de lluvia intensa, constituye un paisaje único en el que es posible apreciar buena parte del entorno de la cabecera municipal. Como tercer paraje destaca por su rareza la Tierra de Colores, localizada en las afueras del casco urbano y formada a partir de procesos diferenciales de oxidación de minerales presentes en el suelo, que dan como resultado la presencia de bandas de colores de tonos rojizos y amarillentos en una superficie poco extensa. Aledaño a este punto se encuentra la finca Futuralia, un excelente mirador en el que se observa plenamente el paisaje de contrastes que ofrece el territorio betuliano.

ESQUEMA DE ORDENAMIENTO TERRITORIAL DEL MUNICIPIO DE BETULIA

Además de los lugares antes mencionados este municipio posee múltiples formaciones naturales dignas de promoverse.

Otro aspecto importante en cuanto a sitios de interés lo constituyen los puntos en que se han detectado rastros de los antiguos pobladores de la zona. Los diversos entierros y restos encontrados a lo largo y ancho del territorio municipal resaltan la importancia del municipio como poseedor de un gran legado cultural. El cementerio indígena localizado en Cebollas, proximidad de Saltoblanco y los pictogramas descubiertos en la finca El Mohan son los dos principales hallazgos antropológicos que bajo adecuadas medidas de preservación ofrecerían a los turistas una interesante opción.

El camino real o de Lengerke, denominado así en honor a su ideólogo y constructor, es una obra de gran importancia histórica y arquitectónica que se localiza bordeando el extremo suroriental del municipio y conduce a las haciendas de El Florito y Montebello. En la segunda mitad del siglo XIX dadas las dificultades de desplazamiento entre estas dos fincas y el comercio con otros sectores del departamento (como la denominada Cuchilla, actualmente sitio del municipio de Zapatoca, Barranca y el entonces corregimiento de Marta) este hombre colono e industrial de origen alemán decide emprender la construcción de un camino de tipo comercial, contando con la ayuda del gobierno quien aportó la mano de obra de prisioneros. Las propiedades antes mencionadas constituyen otros sitios de gran interés, teniendo en cuenta su valor histórico, el estado de conservación de ellos -en particular de la hacienda Montebello- y su fácil acceso. Ver mapa de sitios interés ecoturístico.

TABLA DE CONTENIDO

3.1 ESTRUCTURA DEMOGRÁFICA	79
3.1.1. Población por grupos de Edad.....	80
3.1.2 Población por Género.....	80
3.1.3 Población Municipal.....	81
3.2 DISTRIBUCIÓN ESPACIAL.....	82
3.2.1 Movimiento de la población.....	82
3.2.2 Densidad poblacional	84
3.3 DINÁMICA POBLACIONAL	85
3.3.1 Crecimiento Poblacional	85
3.3.2 Tendencias Poblacionales	87
3.4 POBREZA	87
3.5 EDUCACIÓN.....	91
3.5.1 Nivel Educativo de la Población.....	94
3.5.2 Estado y dotación de los centros educativos	96
Area Rural.....	97
3.5.3 Déficit o Superávit en la Educación	98
3.6. SALUD	99
3.6.1 Morbilidad y Mortalidad.....	102
3.7 INSTITUCIONES DEDICADAS AL BIENESTAR SOCIAL.....	103
3.8 ESCENARIOS DEPORTIVOS, PARQUES Y ZONAS VERDES.....	103
3.8.1 Zona Rural	103
3.8.2 Zona Urbana	104
3.9 SEGURIDAD CIUDADANA	105
3.10 SITIOS DE INTERES ECOTURÍSTICO	106

LISTA DE TABLAS

TABLA 13. DISTRIBUCIÓN POBLACIONAL	79
TABLA 14. POBLACIÓN POR GRUPOS DE EDAD	80
TABLA 15. MOVIMIENTO DE LA POBLACION	83
TABLA 16. POBLACIÓN POR VEREDAS Y CASCO URBANO	84
TABLA 17. CRECIMIENTO POBLACIONAL	85
TABLA 18. PROYECCIONES DE POBLACIÓN 1998 – 2005.....	86
TABLA 19 . PORCENTAJE DE HOGARES POR INDICADORES DE NBI.....	88
TABLA 20. PORCENTAJE DE PERSONAS POR INDICADORES DE NBI.....	88
TABLA 21. INDICADORES DE NECESIDADES BÁSICAS INSATISFECHAS	89
TABLA 22. NECESIDADES BÁSICAS INSATISFECHAS 1993-1997	90
TABLA 23. TASA DE ASISTENCIA ESCOLAR POR GRUPOS DE EDAD.....	94
TABLA 24. INVENTARIO Y UBICACIÓN DEL EQUIPAMIENTO EDUCATIVO.....	95
TABLA 25. ESTADO Y DOTACIÓN DE LOS CENTROS EDUCATIVOS.....	97
TABLA 26. DÉFICIT O SUPERÁVIT EN EDUCACIÓN DEL MUNICIPIO DE BETULIA.....	98
TABLA 27. INSTITUCIONES PRESTADORAS DEL SERVICIO DE SALUD	99
TABLA 28. AREAS Y DIMENSIONES DE LOS SERVICIOS OFRECIDOS	100
TABLA 29. PARTICIPACIÓN DE ENTIDADES EN LA PRESTACIÓN DE SERVICIOS	102
EN SALUD	102
TABLA 30. CAUSAS DE MORBILIDAD Y MORTALIDAD GENERAL-2001.....	102
TABLA 31. ACTIVIDAD DELICTIVA DE MAYOR IMPACTO REGISTRADA EN BETULIA .	105

ESQUEMA DE ORDENAMIENTO TERRITORIAL DEL MUNICIPIO DE BETULIA

LISTA DE GRAFICOS

GRAFICO 1. PORCENTAJE POBLACIONAL DE BETULIA FRENTE AL DEPARTAMENTO.	79
GRÁFICO 2: POBLACIÓN POR GÉNERO	81

ESQUEMA DE ORDENAMIENTO TERRITORIAL DEL MUNICIPIO DE BETULIA

LISTA DE FOTOS

FOTO 13. Escuela Urbana José Antonio Galán.....	91
FOTO 14. Escuela rural San Mateo.	93
FOTO 15. Hospital Regional San Juan de Dios de Betulia.....	99
FOTO 16. Subestación de Policía – Betulia.	105