



## PLAN ESTRATÉGICO META 2020

### DIAGNOSTICO DE LA ZONA DE TRANSICIÓN DEL PIEDEMONTTE DEL META

**La Subregión del Piedemonte del Meta** incorpora tres zonas. La zona **integrada** está compuesta por Villavicencio (Centro regional, Capital departamental y cabeza de zona), Restrepo, Cumaral y Acacías que cumple una doble función pues está adscrita a esta zona pero es centro de otra. Es el área de mayor desarrollo e integración con las dinámicas regionales y nacionales al cumplir un rol de intermediaria de los flujos y circuitos económicos territoriales.

La segunda zona es la **insular** que vincula a los municipios de San Juanito y El Calvario, quienes registran características y problemáticas similares como voluntades asociativas manifiestas.

Finalmente, la **zona de transición** cuyo centro es Acacías y en la cual se polarizan Guamal, Castilla La Nueva y San Carlos de Guaroa. Esta zona genera un sistema funcional particular impulsado por los desarrollos agroindustriales y la ubicación estratégica dentro de la economía seccional.

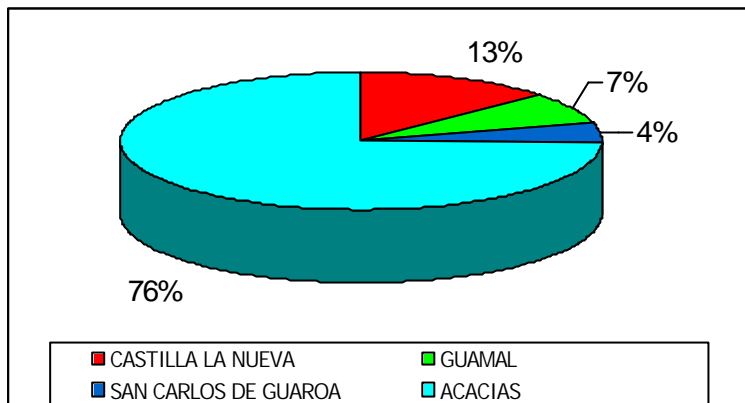
#### **Población**

La zona de transición del Piedemonte del Meta tiene 63.563 personas en el 2002 frente a 13.490 registradas en 1951. Se espera que en el 2005 la población total se eleve a 67.092 habitantes (8.68% del total departamental), que fundamentalmente estarán en Acacías (75.5% del total de la zona).

Los habitantes se emplazan cada vez más en las áreas urbanas de Acacías atraídos por mejores alternativas económicas y de bienestar.(Gráfica 1). En el período 1985 – 2005 la población de la zona crece en 20.691 personas, destacándose el aumento poblacional en Acacías que pasa de 29.291 en el 1985 a 50.715 en el 2005, y el descenso de la población en los municipios de Guamal (de 9.167 a 4.927) y de San Carlos de Guaroa (de 4.235 a 2.879).

En los cuatro municipios de la zona, la población masculina (32.632) tiende ligeramente a predominar sobre la población femenina (30.931). Este comportamiento poblacional se mantiene los últimos veinte años, si consideramos que en 1985 los hombres representaban el 52.69% de la población y las mujeres el 47.30%. Similar comportamiento se presenta en el departamento donde los hombres llegan al 51.26% de la población y las mujeres al 48.73%.

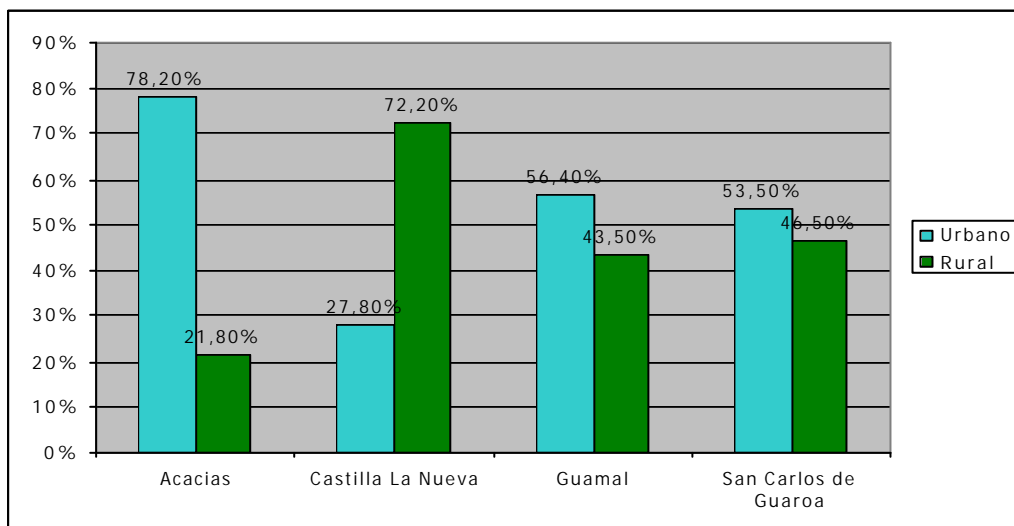
**Gráfica 1.** Participación porcentual de la población de la zona de transición del Piedemonte del Meta, 2002..



Fuente: Departamento Administrativo Nacional de Estadística (DANE).

La urbanización en la zona de transición alcanza el 72% en el 2002, relación semejante a la del departamento del Meta (65.29%). Los cascos municipales concentran cada día más a la población, llegando los habitantes urbanos al 79.75% en Acacias, 30.27% en Castilla La Nueva, 57.82% en Guamal y 54.87% en San Carlos. Las proyecciones para el 2005 señalan que la población urbana llegará al 70.66% y estará distribuida el 78.1% en Acacias, 27.8% en Castilla, 56.5% en Guamal y 53.5% en San Carlos. (Gráfica 2).

**Gráfica 2.** Proyección de la población urbano y rural en la zona de transición del Piedemonte del Meta, 2005.

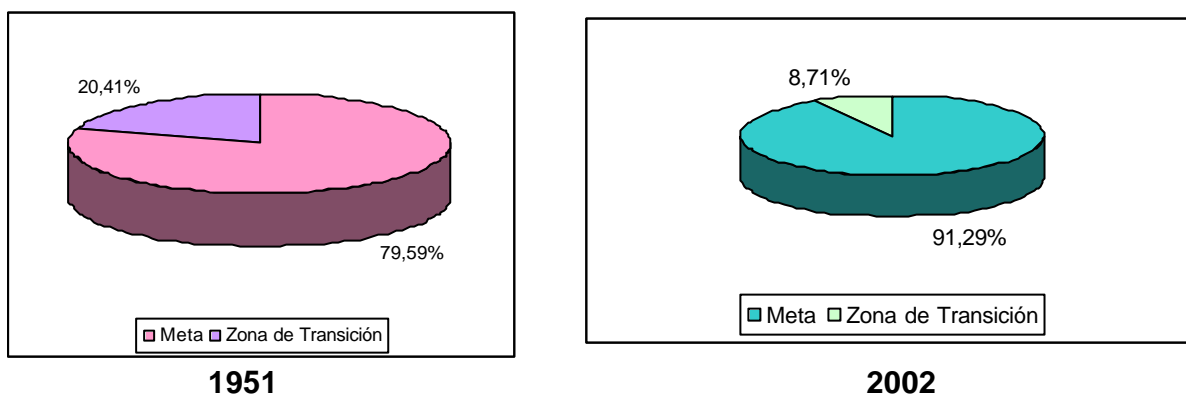


En 1964, el 31.06% de los habitantes de la zona nacían en el mismo municipio y el 68.93% en otro municipio, departamento o país; treinta años más tarde, el 58.5% de la

población nace en otro municipio o departamento. En este período, los habitantes nacidos en otro departamento aumentan en 1.415 personas.

En 1951, La población de la zona alcanza el 20.41% del total del Meta y se mantiene hasta 1964 con el 18.9% debido a la dinámica colonizadora de la zona y del Ariari, para descender en el 2002 al 8.71% del total departamental. (Gráfica 3).

**Gráfica 3.** Participación de la población total de la zona de transición en el Departamento del Meta. 1951-2002.



### Estructura predial

La zona de transición presenta una estructura predominante de pequeña propiedad. El 69.7% son menores de veinte hectáreas. En 1999 alberga el 13.31 % de los predios rurales del Meta.

El predio rural promedio desciende en la zona de 55.5 hectáreas en 1986 a 49.1 hectáreas en 1999 y a 29.2 hectáreas en 2001. A nivel municipal el tamaño promedio del predio rural es en Acacías de 32.9 hectáreas, 52.3 en Castilla la Nueva, 34.6 en Guamal, 131.7 en San Carlos de Guaroa.

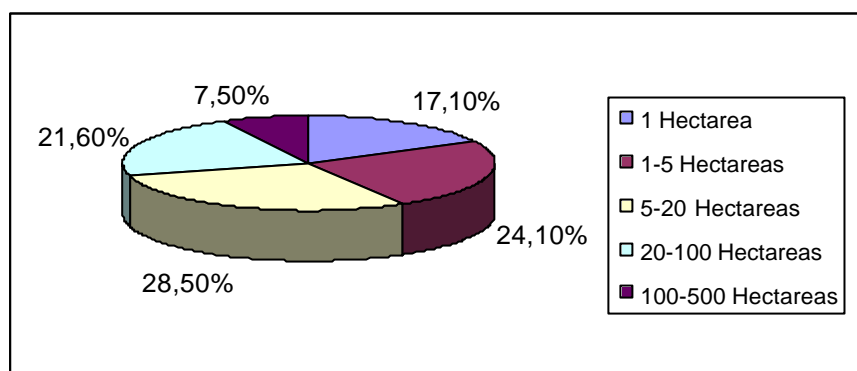
Entre 1986 y 2001 se aumentaron los predios rurales de la zona en 2.007, los propietarios crecen en 3.739 y el avalúo rural se multiplica por 3.59 veces. La participación del avalúo rural de la zona en el total departamental desciende del 22.02% a 17.52 % en este periodo.

En el catastro urbano en el 2001 los predios llegan a 19.646, detallados así: 15.914 en Acacías, 1.583 en Guamal, 857 en Castilla la Nueva y 1.291 en San Carlos de Guaroa, para un total de 24.825 propietarios.

De los 5.893 predios rurales registrados en la zona en 1999, el 17.1% son menores de una hectárea, el 24.1 % entre 1-5 hectáreas; el 28.5 % entre 5-20 hectáreas; el 21.6 %

entre 20-100 hectáreas; el 7.5 % entre 100-500 hectáreas; y el 1.15 % mayores de 500 hectáreas. (Gráfica 4).

**Gráfica 4.** Distribución porcentual de la propiedad rural en la zona de transición del Piedemonte del Meta, 1999.



Los predios menores de 20 hectáreas, propios de la economía campesina se encuentra, el 52 % en Acacías, 33.4 % en Guamal, 10.8 % en Castilla la Nueva y 3.8 % en San Carlos de Guaroa. Esta forma de economía en la zona corresponde al 38.1 % del total departamental. (Tabla 1).

**Tabla 1.** Numero de predios rurales menores de 20 y mayores de 500 Hectáreas, en la zona de Transición del Piedemonte del Meta, 2001.

Municipio	Menores de 20 Has	Mayores de 500 Has
Acacías	2136	17
Castilla La Nueva	446	12
Guamal	1371	2
San Carlos de Guaroa	156	37
<b>Zona de Transición</b>	<b>4109</b>	<b>68</b>

Fuente: IGAC, Marzo de 2002.

Por su parte la propiedad mayor de 500 hectáreas se presenta el 25 % en Acacías, 3 % en Guamal, 17.6 % en Castilla la Nueva y 54.4% en San Carlos de Guaroa. Del total de predios de gran extensión esta zona representa el 3.32 % del departamento del Meta.

### Producción Agropecuaria.

El área cosechada en la zona de transición de Piedemonte alcanza en el 2001 el 15% de las siembras del total de los cultivos semestrales en el departamento (arroz riego, arroz seco, maíz y soya); y el 51% de los cultivos permanentes (plátano, cacao, cítricos y palma africana). (Tabla 2).



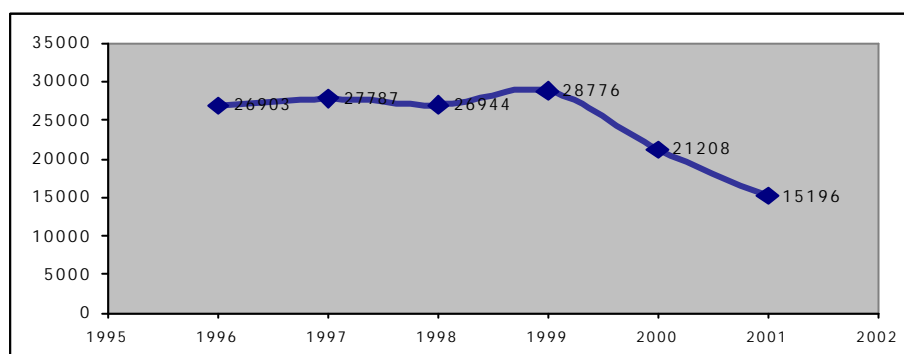
**Tabla 2.** Superficie Cultivada y producción de los principales cultivos anuales y permanentes en la zona de transición del Piedemonte del Meta, 2001

	<b>Superficie (Has)</b>	<b>Producción (Ton)</b>
Cultivos Anuales (Arroz, Secano, Maíz y Soya)	15.199	68.518
Cultivos Permanentes (Cítricos, Cacao, Plátano y Palma)	35.487	106.366
<b>Total Zona de Transición</b>	<b>50.686</b>	<b>174.884</b>

Fuente: Secretaria de Agricultura y Desarrollo Rural, 2002  
Cálculos: García Charry, E.A y García Gutiérrez, E, 2002.

En el periodo de 1996 a 2001 disminuye el área sembrada en cultivos semestrales pasando de 26.909 a 15.199, perdiendo 11.710 hectáreas.( Gráfica 5)

**Gráfica 5.** Evolución del área sembrada de cultivos anuales en la zona de transición del Piedemonte del Meta, 1996-2001

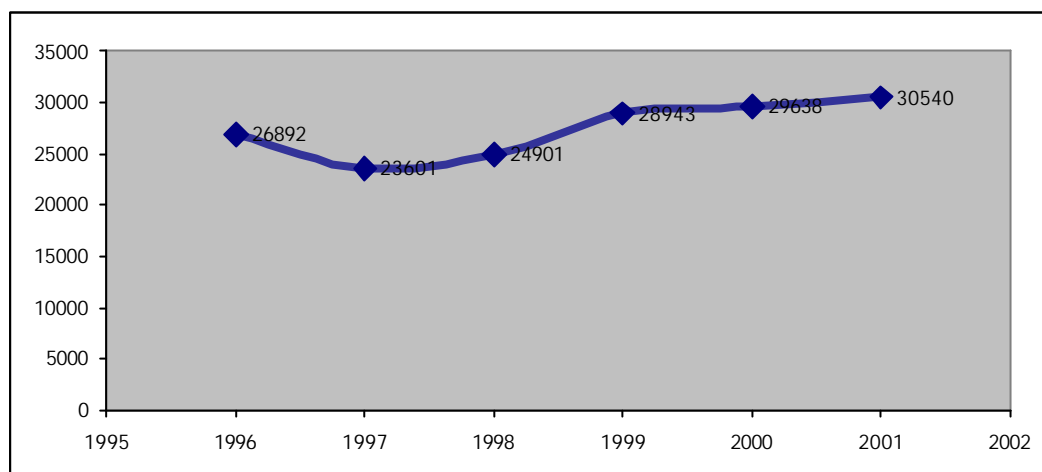


En Guamal desaparecen todos los cultivos semestrales en este periodo. Situación contraria presenta en la zona los cultivos permanentes que aumentaron en 13.356 hectáreas, creciendo de 22.131 a 35.487. Este crecimiento se explica principalmente por la presencia de la palma africana que avanzó de 20.952 a 30.449 hectáreas, los otros cultivos mantienen su área establecida. (Gráfica 6)

La producción de arroz secano y riego en la zona es el 19% del departamento destacándose San Carlos de Guaroa y Castilla La Nueva como los primeros productores de arroz riego en el departamento. Así mismo la producción departamental

de palma africana está concentrada en un 73% en los municipios de San Carlos, Acacías y Castilla La Nueva.

**Gráfica 6.** Evolución del área sembrada en palma africana en la zona de transición del piedemonte del Meta, 1996-2001.



Cálculos: *García Charry, E.A y García Gutierrez, E, 2002.*

El área establecida en pasto en la zona es de 157.630 hectáreas que representan el 3.83% del área en pastos del departamento. Esta área se divide en un 79% de pastos mejorados y un 21% de pradera tradicional, que albergan **174.131** bovinos que equivalen al **13.14%** del hato departamental, para una capacidad de carga de 1.10 animal/hectárea.

La zona presenta una producción promedio día de 95.070 litros de leche (33% de la producción departamental) destacándose Acacías y Guamal con una producción de 3.6 litros por vaca/día para 23.850 vacas en ordeño.

De un total de 57.286 porcinos en el Departamento, la zona aporta el 15% del total, sobresaliendo Acacías con 5.277 animales. Con relación a la explotación piscícola se indica que en la zona existen 507 estanques (14% del total departamental) con un área total de 429.350 m<sup>2</sup> de los cuales se encuentra el 81.4% en producción. La producción agropecuaria en el 2001 en el Meta cuenta con 31.166 productores. De estos se encuentran vinculados mayoritariamente a la explotación pecuaria 3.046 productores y 9.8% se encuentran en la zona de transición del Piedemonte.



### Pobreza y servicios.

Entre 1993 y 1997 la zona de transición disminuye en 10.103 personas el número de pobres por necesidades básicas insatisfechas al pasar de 26.892 a 16.789 personas. En cifras porcentuales, la pobreza agobia al 82.7% de la población existente en 1973 mientras en 1997 este guarismo baja a 29%. (Tabla 3)

**Tabla 3.** Población con necesidades básicas insatisfechas en la zona de transición del Piedemonte del Meta, 1973-1997.

CONCEPTO	1973		1985		1993		1997	
	Pob Total	%Pob con NBI	Pob. Total	%Pob con NBI	Pob. Total	%Pob con NBI	Pob. Total	%Pob con NBI
Total Zona de Transición	32.510	82.7	46.401	49.2	54.590	34.8	57.892	29.0
Total Departamento	265.208	71.4	747.046	48.6	618.427	41.5	659.373	35.7

Fuente: DANE, Servicio de Salud del Meta.

Cálculos: García Charry, E.A y García Gutierrez, E, 2002.

Hay que destacar que para 1997 Castilla La Nueva y San Carlos de Guaroa presentan en su respectivo municipio el 37% y 38.5% de pobres por necesidades básicas insatisfechas, lo que equivale a 1.644 y 1.072 personas respectivamente.

La provisión de servicios públicos domiciliarios en la zona, muestra un buen comportamiento tanto en la dinámica del crecimiento de coberturas como en el nivel de las mismas. Las viviendas con acueducto alcanzaron el 32.8% en 1964 y en el 2001 ascienden al 96%; en el caso del alcantarillado, los niveles pasan de 16.9% en 1964 al 94.5% y en energía de 13.4% a 63.4% en 1993. El servicio de aseo muestra en el 2001, el 99% de viviendas atendidos con 16.513 suscriptores. (Tabla 4)

**Tabla 4.** Cobertura de Servicios públicos en la zona de transición del Piedemonte del Meta.

Concepto	% Vivienda Acueducto					% Vivienda Alcantarillado				
	1964	1973	1985	1993	2001	1964	1973	1985	1993	2001
Zona de Transición	32.8	40.4	63.4	81.1	96.0	16.9	27.5	48.5	63.4	94.5
Total Meta	36.3	44.8	59.3	66.9		24.7	31.4	49.4	60.6	

Fuente: DANE

Cálculos, Pérez, María del Carmen y García Gutierrez, E, 2002.



De esta forma, los mayores avances se observan, en el servicio de aseo, acueducto, alcantarillado y energía. Las viviendas sin los tres servicios decrece de 48.5% en 1973 a 9.5% en 1993 en la zona de transición del Piedemonte del Meta.

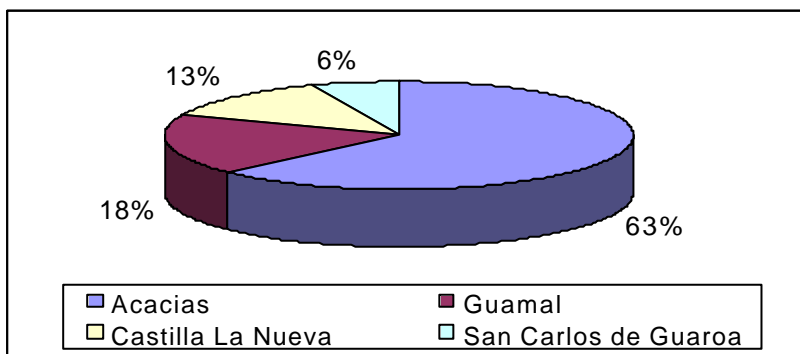
### Educación

La relación alumno/docente en los establecimientos públicos en los años 2001 y 2002 en la zona es de 28.5 y 28.3, para un total de 18.559 matriculados lo que representa el 11.18% del departamento.

Las estadísticas muestran, que el 95.6% de alumnos se encuentran matriculados en el sector oficial con 637 docentes. Se presentan 91 establecimientos educativos de los cuales el 91.2% son del sector oficial y solo ocho (8) son del sector privado, estos últimos localizados en el perímetro urbano de Acacías.

De los 91 establecimientos educativos existentes en la zona el 63% se encuentra en Acacías con 13.212 matriculados, el 18% en Guamal con 2.411 estudiantes, el 13% en Castilla La Nueva con 1.457 y el 6% en San Carlos de Guaroa con 1.479 estudiantes. (Gráfica 7).

**Gráfica 7.** Distribución de establecimientos educativos en la zona de transición del Piedemonte del Meta, 2001.



La población matriculada por nivel escolar en la zona, muestra que, el 57% se encuentra en el nivel primario. (Tabla 5). Por género, el 50.27% de los estudiantes matriculados son hombres y el 49.73% son mujeres, situación que se mantiene en los cuatro municipios de la zona de transición. (Tabla 6)

Por su parte el SENA atiende 787 alumnos en la zona en el último año, 338 menos que en el año 2000, explicable por la disminución que se presenta en Acacías. Este municipio tiene el 70% de los estudiantes del SENA en la zona.

En la zona se cuenta con la presencia de la UNAD (Universidad Nacional Abierta y a Distancia) con las siguientes facultades: Ciencias Sociales, Humanas y Educativas;





Ciencias Administrativas; Ciencias Agrarias; y Ciencias Básicas e ingeniería. De igual Manera la ESAP( Escuela Superior de Educación Pública) se vincula con el programa de Administración Pública Territorial.

**Tabla 5.** Matricula por nivel escolar en la zona de transición del Piedemonte del Meta, 2001.

Municipio	Preescolar	Primaria	Secundaria	Media	TOTAL
Acacías	1.205	7.202	3.656	1.149	13.212
Guamal	177	1.426	652	156	2.411
Castilla La Nueva	130	911	353	63	1.457
San Carlos de Guaroa	151	986	310	32	1.479
ZONA DE TRANSICIÓN	1.663	10.525	4.971	1.400	18.559
<b>TOTAL META</b>	<b>14.821</b>	<b>97.229</b>	<b>41.712</b>	<b>12.208</b>	<b>165.970</b>

Fuente: DANE, Enero 2002

**Tabla 6.** Matricula por género en la zona de transición del Piedemonte del Meta, 2001.

Municipio	Hombres	Mujeres	TOTAL
Acacías	6.608	6.604	13.212
Guamal	1.209	1.202	2.411
Castilla La Nueva	755	702	1.457
San Carlos de Guaroa.	757	722	1.479
ZONA DE TRANSICIÓN	9.329	9.230	18.559
<b>TOTAL META</b>	<b>83.466</b>	<b>82.504</b>	<b>165.970</b>

Fuente: DANE, Enero 2002

Item: Tabla 5

### Organización Social.

En la zona de Transición se ubica el 12% de las 3114 organizaciones sociales existentes en el departamento. Se encuentran con mayor peso relativo por su naturaleza en el total departamental las entidades de la sociedad civil 12.2%, debido al peso fuerte de las juntas de acción comunal.

Por el tipo de actividad existen 261 organizaciones, de las cuales las de existencia benéfica son la mayoría (54.4%), seguidas de las dedicadas al desarrollo económico (36.3%). Clasificadas por sector existen 257 organizaciones, siendo mayoría las del sector social (43%) y pluriactor (43%). En resumen el promedio departamental indica que en la zona por naturaleza predominan las de sociedad civil 12.2%, por tipo de



actividad las de asistencia benéfica (12%), y por sector las de pluriactor (11.3%) y social (12%).

### Flujos Financieros.

La zona de transición del Piedemonte del Meta absorbe una pequeña proporción de los flujos financieros departamentales. Las captaciones per cápita aumentan ligeramente entre 1991 – 1998 al pasar de \$251.263 a \$280.003, mientras las colocaciones por personas decrecen de \$445.739 a \$265.967.

El factor de reversión (relación de colocación/ captaciones) presenta un declive de 1.77 a 0.95 entre 1991 y 1998. Para el año 2001, la captación del sector financiero llega a \$39.094 millones y las colocaciones a \$18.535 millones. El 86% de estas operaciones se realizan en Acacías.

La participación en las captaciones del Departamento llegan a un 7.94% y las colocaciones al 3.75%. En consecuencia la zona se consolida como receptora de capitales, al punto que sus captaciones equivalen al doble de sus colocaciones.

### Finanzas Públicas.

La dinámica muestra la dependencia de transferencia de la Nación para la zona en un 50.3 para el año 2000 y de 51.9 para 1999, siendo mayor a nivel municipal para Guamal (58.07).

Algunos indicadores señalan poca variación en los últimos años. De esta manera se tiene a nivel zonal que entre 1999 y 2000, el recaudo predial/ingresos totales bajó de 29.26 a 24.10, las regalías/ingresos totales también declinan de 24.16 a 19.46, los gastos de funcionamiento/ingresos totales aumentan de 23.63 a 27.32 y el déficit total/ingresos totales varía drásticamente de -17.01 a 21.44 (Tabla 7).

**Tabla 7.** Indicadores de las finanzas públicas en la zona de Transición 1999 – 2000.

INDICADOR	1999	2000
Transferencias totales/ingresos Totales	51.91	50.30
Recaudo Predial/Ingresos Totales	29.26	24.10
Regalías/Ingresos Totales	24.16	19.46
Gastos de Funcionamiento/Ingresos T	23.63	27.32
Déficit Total/ Ingresos Totales	-17.01	21.44

Fuente: Departamento Nacional de Planeación, 2002.

Cálculos: Pérez, María del Carmen y García Gutierrez, , 2002.

A nivel municipal la dependencia de transferencias de la nación ( transferencias totales/ ingresos totales) es de 58.07 en Guamal, 46.36 en San Carlos, 50.48 en Acacías y 46.29 en Castilla La Nueva. El indicador de regalías/ingresos totales aumenta en



Acacías de 29.11 a 35.02 y desciende en Castilla La Nueva de 67.52 a 42.72 entre 1999 y 2000, siendo estos los dos municipios que reciben regalías en la zona.

Los recaudos del predial/Ingreso totales no presentan variaciones importantes, a excepción de Acacías donde declinan de 42.13 a 28.68. Los gastos de funcionamiento/ingresos totales se mantienen, para destacar el aumento del 29.67 al 56.89 en San Carlos de Guaroa y disminución en Castilla la Nueva de 9.56 a 6.49.

### Cultura.

Acacías como poblado tuvo sus inicios a finales del siglo XIX cuando varios grupos de colonos se asentaron en las cercanías donde hoy se encuentra el casco urbano en busca de buenas tierras para la agricultura. En 1947, por Decreto Nacional N° 1353, fue exaltado a municipio.

A finales del siglo XIX varios colonos se asentaron sobre la margen izquierda del río Guamal, formando un pequeño poblado que con el tiempo, y al ser paso obligado de los comerciantes, fue desarrollándose hasta convertirse en 1956 en el municipio de San Isidro de Guamal.

Hacia los años veinte, se fueron reuniendo en la región al oriente del pueblo de Guamal, sobre la margen del río que lleva ese nombre, varias familias de colonos y campesinos que terminaron por unirse en el poblado de Castilla La Nueva, que en 1961 alcanzó la categoría de municipio.

A mediados del siglo XX se empezó a formar un nuevo poblado por parte de colonos que se instalaron en los alrededores del río Guaroa, atraídos por las riquezas naturales que brindaban sus suelos, propicios para la agricultura y la ganadería. En corto tiempo el pueblo creció pero fue destruido por un incendio. Reconstruido San Carlos de Guaroa, fue elevado a la categoría de municipio en 1968.

La zona de transición del Piedemonte del Meta cuenta con la siguiente infraestructura cultural (Tabla 8).

**Tabla 8.** Infraestructura Cultural de la zona de transición del Piedemonte del Meta.

Municipio	Casa de la Cultura	Coliseo	Biblioteca	Concha	Aulas y/o Salones
Acacías	X	X	X		X
Guamal	X		X		X
Castilla La Nueva	X	X	X	X	X
San Carlos de Guaroa	X				X

Fuente: Plan de Desarrollo Cultura del Departamento del Meta 1999 – 2008.



Entre los eventos culturales de intereses regional figuran los siguientes:

<b>Acacías</b>	Festival del Retorno
<b>Castilla La Nueva</b>	Festival del Petróleo
<b>Guamal</b>	Festival Folclórico de Colonias y Torneo Departamental Estudiantil de Danzas

La zona presenta el siguiente inventario de actores culturales ( Tabla9)

**Tabla 9.** Actores culturales de la zona de transición del Piedemonte del Meta, 1999.

<b>Municipio</b>	<b>Artes Aplicadas</b>	<b>Artes Plásticas</b>	<b>Música</b>	<b>Danzas</b>	<b>Teatro</b>	<b>Literatura</b>
Acacías		20	15	30	1	3
Castilla La Nueva	1		11			2
Guamal	15	2	20	20	7	15
San Carlos de Guaroa	2	4	13			7

*Fuente: Plan de Desarrollo Cultural del Departamento del Meta, 1999-2008.*