

CONSUMO DE SUSTANCIAS PSICOACTIVA.

Drogadicción



- ✓ Con la asistencia técnica del Ministerio de Salud y del Ministerio de Justicia, se diseñaron de manera participativa los planes de drogas 2013-2015 en los 22 municipios, los cuales fueron aprobados por el CSE (Consejo Seccional de Estupefacientes).
- ✓ Diseño, construcción y aprobación del Plan Departamental de Reducción de la Oferta Sustancias Psicoactivas, apoyado por el ministerio de salud y protección social, en articulación con la oficina de las naciones unidas para la droga y el delito -unodc- *"atlántico mas social y libre de drogas"*.
- ✓ Se fortaleció el Comité de Drogas en los 22 municipios del departamento del Atlántico, actualización los actos administrativos en la Alcaldía y Gobernación, reactivación de los comités Municipales.
- ✓ Entrenamiento en TREATNET a Profesionales Psicólogo (a)s, Médicos Psiquiatras, Terapistas Ocupacionales y Trabajadores(as) Sociales.
- ✓ Capacitaciones a: Policía Nacional, APS, Instituciones Educativas y Madres Comunitarias; en Reducción y Prevención del Consumo de Sustancias Psico Activas-SPA- y Marco Normativo.

ENFERMEDADES DE TRANSMISIÓN POR VECTORES (ETV).

Las acciones desarrolladas para combatir esta problemática han logrado disminuir los factores de riesgo del ambiente que favorecen la propagación de las ETV en los municipios del Departamento del Atlántico. A continuación se describen las principales acciones realizadas:

- ✓ Desratización de **60.176 viviendas** en los 22 municipios del Departamento.

- ✓ En el marco del desarrollo de la estrategia COMBI se realizaron las siguientes actividades:

Realización de talleres sobre prevención de ETV (enfermedades transmisibles por vectores) y en prevención del dengue.



Visitas de inspección a **52.732 viviendas** para identificar y eliminar los criaderos.



Se realizaron acciones en desarrollo de la estrategia en la cual se entregaron:

- ✓ 462 tanques plásticos.
- ✓ 1.525 toldillos.
- ✓ 1.429 repelentes.
- ✓ 6.027 espirales insecticidas.
- ✓ 2.850 jabones repelentes.
- ✓ 39 rollos de tela plástica.

Además se realizó fumigación intradomiciliaria:

- ✓ 11.716 viviendas.
- ✓ 280 sedes de los 76 colegios del Departamento.
- ✓ 9 cementerios.
- ✓ Fumigación espacial a **89.373 viviendas**.
- ✓ Aplicación de larvicidas en 6.892 viviendas positivas y se logró la adherencia a la estrategia COMBI en un 64% de los municipios.

VACUNACIÓN CANINA.



Se realizó vacunación canina en los 22 municipios del Departamento alcanzando 50.096 caninos.

La distribución por subregiones es la siguiente:

- ✓ Sur: 9.014.
- ✓ Oriental: 5.403.
- ✓ Centro: 11.308.
- ✓ Costera: 3.320
- ✓ Metropolitana: 21.050 vacunaciones caninas.

INSPECCIÓN VIGILANCIA Y CONTROL DE MEDICAMENTOS DE CONTROL ESPECIAL O PSICOFÁRMACOS.

Para el cumplimiento de estas funciones, se realizó asistencia técnica, inspección, vigilancia y control en 716 establecimientos de medicamentos de control especial y monopolio del estado.

Asistencia técnica, inspección, vigilancia y control de los dispositivos médicos y equipos biomédicos en el 95% (155) de las Instituciones Prestadoras de Salud.

SUSTANCIAS POTENCIALMENTE TÓXICAS.

La Secretaría de Salud Departamental realiza asistencias técnicas, vigilancia y control de este tipo de sustancias, de acuerdo con los lineamientos establecidos por el Ministerio de la Protección Social.

En el periodo se realizaron las siguientes actividades:

- ✓ Asistencia técnica, inspección, **vigilancia y control a 97**, es decir, el 100% de los establecimientos que comercializan sustancias potencialmente tóxicas en los 22 municipios.



- ✓ Verificación de la implementación en las 22 ESES's de los planes de gestión de residuos hospitalarios.
- ✓ Asistencia técnica, inspección y vigilancia en la calidad del aire en ocho (8) municipios de las siguientes subregiones:
 - Oriental en Palmar de Varela.
 - Centro en Sabanalarga, Baranoa y Luruaco.
 - Costera en Juan de Acosta.
 - Metropolitana en Puerto Colombia, Soledad y Malambo.
- ✓ Vigilancia y control a los sistemas municipales de gestión de residuos sólidos y líquidos en los 22 municipios.

VIGILANCIA Y CONTROL A ESTABLECIMIENTOS DE ALIMENTOS Y BEBIDAS ALCOHÓLICAS.

Asistencia técnica, inspección, vigilancia y control a **3.868** establecimientos que expenden y procesan alimentos y bebidas alcohólicas en los 22 municipios del Departamento.

NOTIFICACIÓN OBLIGATORIA POR PARTE DE LAS UNIDADES PRIMARIAS GENERADORAS DE DATOS.

En cuanto a las competencias de Vigilancia en Salud Pública el Departamento del Atlántico en el cumplimiento acumulado en la notificación obligatoria por parte de las unidades primarias generadoras de datos se desarrollaron las siguientes actividades:

- ✓ Visitas de asistencia técnica y canales de comunicación permanente a los 22 municipios del Departamento.
- ✓ Detección temprana de casos, seguimiento y análisis semanal de la notificación, la cual se socializó en comités técnicos y en el Comité de Vigilancia Epidemiológica Departamental, COVED.

- ✓ Caracterización de 91 unidades primarias generadoras de datos en los 22 municipios del departamento, alcanzando un cumplimiento acumulado de la notificación semanal del 94% por Unidad Primaria Generadora de Datos (UPGD) y del 99,8% de las Secretarías de Salud Municipales.
- ✓ Capacitación a los referentes de vigilancia en salud pública de los municipios, contando con la participación de 18 municipios.
- ✓ Inició del proceso de certificación por competencias de los funcionarios de vigilancia en salud pública del Departamento y de los Municipios.
- ✓ Acompañamiento a los municipios en la investigación de campo de casos y brotes en el 100% de los reportes.
- ✓ Realización de dos cursos de métodos básicos en epidemiología, que contribuyeron a beneficiar a referentes municipales de vigilancia en salud pública y a fortalecer la capacidad de respuesta a nivel Departamental.
- ✓ Asistencia técnica, inspección, vigilancia y control en Salud Pública en todos sus componentes en los 22 municipios. Así mismo, para difusión de la información y articulación de análisis, se ha cumplido con la realización de las reuniones mensuales del COVED y se ha asesorado a los municipios. Se ha logrado que en éstos se generen espacios de difusión de la información en salud pública y articulación intra e intersectorial, a través de los espacios del COVEM (Comité de Vigilancia Epidemiológica Municipal) y COVECOM (Comité de Vigilancia Epidemiológica de la Comunidad). Se tiene una cobertura del 100% en el registro en línea de nacimientos y defunciones, logrando obtener información en tiempo real sobre estos hechos vitales.

PLANES TERRITORIALES DE SALUD.

Dentro de las competencias de la Secretaría de Salud relacionadas con la Inspección, Vigilancia y Control de Salud Pública en los municipios del Departamento, se logró el 100% de cumplimiento en cada una de las metas.

Asesoría, asistencia técnica, seguimiento y evaluación en la elaboración del POA y seguimiento a las actividades del PIC (Planes de Intervenciones Colectivas) de los 22 municipios.

ATENCIÓN PRIMARIA EN SALUD.

- ✓ Seguimiento a la implementación de la estrategia APS (Atención Primaria en Salud) en los POA de los 22 municipios. Igualmente, se capacitaron los promotores de APS en los diferentes programas de salud pública (con una asignación de 500 viviendas por promotor). Así mismo, se socializó la estrategia en 21 municipios con los actores comprometidos. La estrategia se implementó en seis (6) municipios (Usiacurí, Pojón, Suan, Sabanagrande, Palmar de Varela y Ponedera) y en el resto, se dio en el área periférica.

- ✓ Ampliación de un servicio en el Laboratorio Departamental de Salud Pública: Tamizaje de organismos genéticamente modificados en alimentos para consumo humano.

ADECUACION DE LA INFRAESTRUCTURA HOSPITALARIA PARA EL MEJORAMIENTO EN LA PRESTACIÓN DE LOS SERVICIOS DE SALUD.

Con el Proyecto de mejoramiento de la infraestructura física y dotación de los hospitales de I y II nivel, Centros y Puestos de Salud de los municipios del Departamento del Atlántico se mejoró la infraestructura física de las ESEs de los municipios del Departamento, con el propósito de dar cumplimiento con las normas del Sistema Obligatorio de Garantía de la Calidad, en especial la exigida por el Resolución 1441 de 2013.

Con la ejecución de este programa se realizaron los proyectos, que se relacionan:

- ✓ Construcción de un Centro de Salud y Cuatro (4) Puestos de Salud.
- ✓ Ampliación y Remodelación de la infraestructura física de cinco (5) hospitales y dos (2) Puestos de Salud.
- ✓ Mantenimiento de la infraestructura física de diez (10) Puestos de Salud.

Se construyeron tres (3) nuevos Hospitales.

- ✓ Se ampliaron y remodelaron la infraestructura física de siete (7) Hospitales, Un (1) Centro de Salud y Un Puesto de Salud.
- ✓ Se realizó mantenimiento a la infraestructura física de tres (3) hospitales y dieciséis (26) puestos de salud.



- ✓ Reubicación y construcción de la infraestructura del servicio de urgencia de la ESE Hospital de Santo Tomás.



- ✓ Construcción, ampliación y/o remodelación de la infraestructura física de la ESE hospital municipal de Sabanagrande.



- ✓ Reposición de la infraestructura física de la ESE Centro de Salud de Tubará.



- ✓ Mejoramiento de la infraestructura física consulta externa ESE Hospital de Baranoa.



- ✓ Ampliación y Remodelación de la infraestructura física de la ESE Hospital de Juan de Acosta.

- ✓ Mantenimiento de la infraestructura física de los puesto de Salud de Péndales, Santa cruz del municipio de Luruaco.

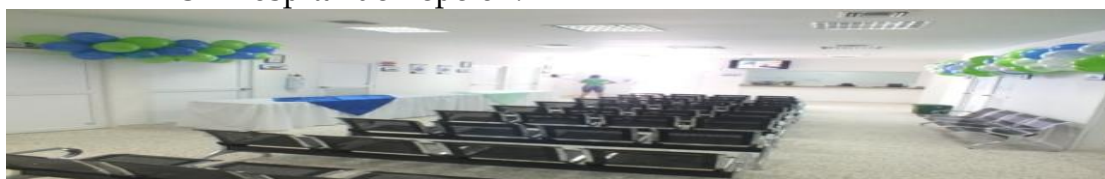
La inversión en la construcción, ampliación y remodelación de de Hospitales y puestos de Salud ascendió a **\$4.926 millones**.

De igual manera se remodelaron los puestos de salud que se relacionan a continuación:

- ✓ Centro de Salud de Campo Bolívar.
- ✓ Centro de Desarrollo Vecinal CDV.
- ✓ Centro de Salud de Aguada de Pablo del Municipio de Sabanalarga.
- ✓ Puesto de Salud de Carreto.
- ✓ Puesto de salud de Leña del municipio de Candelaria.
- ✓ Puestos de Salud de Hibácharo, Aguas Vivas y El Cerrito del municipio de Piojó.
- ✓ Puesto de Salud de Pital de Megua del municipio de Baranoa.
- ✓ Puestos de Salud de las Tablas y Cien Pesos del municipio de Repelón.
- ✓ Puesto de Salud de Martillo y Santa Rita del municipio de Ponedera.
- ✓ Puesto de salud de Caracolí del municipio de Malambo.
- ✓ Puestos de Salud de Chorrera y San José de Saco de Juan de Acosta.



- ✓ Puesto de Salud de Salgar de Puerto Colombia.
- ✓ Mantenimiento de la infraestructura física de los Centro de Salud de Palmar de Varela.
- ✓ Hospital Juan Domínguez Romero de Soledad.
- ✓ ESE Hospital de Repelón:



DOTACIÓN DE EQUIPOS MÉDICOS Y PARAMÉDICOS.

Se dotaron de equipos biomédicos, muebles y enseres a Veintiún (21) Hospitales y nueve (9) Puestos de Salud con una **inversión \$ 1.910 millones** en las IPSs:

- ✓ ESE Centro de Salud de Polonuevo.



Puesto de Salud de Caracolí (Malambo).



ESE Hospital de Ponedera.



ESE Centro de Salud de Suan.

- ✓ ESE CEMINSA de Sabanalarga.
- ✓ ESE Materno Infantil de Soledad.
- ✓ Hospital de Luruaco.
- ✓ ESE Hospital de Juan de Acosta.
- ✓ ESE Hospital Departamental de Sabanalarga.
- ✓ Hospital Juan Domínguez Romero de Soledad.
- ✓ ESE Centro de Salud de Palmar de Varela.
- ✓ Hospital Municipal de Sabanagrande.
- ✓ Puestos de Salud de Chorrera, San José de saco, Las Tablas, Cien Pesos, Carreto, Leña, Martillo y Salgar.

DOTACION DE AMBULACIAS.

Se dotaron a los Hospitales con Dieciséis (16) nuevas ambulancias con recursos de Estampilla 1 y 2 y Recursos del MSPS con una inversión de **\$910 millones**.



- ✓ ESE Hospital Departamental de Sabanalarga.
- ✓ ESE Hospital de Luruaco.
- ✓ ESE Hospital de Manatí.
- ✓ ESE Hospital de Campo de la Cruz.
- ✓ ESE Centro de Salud de Santa Lucía.
- ✓ ESE Hospital de Juan de Acosta.
- ✓ Hospital Juan Domínguez Romero de Soledad.
- ✓ Centro de salud de Suan.
- ✓ Hospital Materno Infantil de Soledad.
- ✓ Centro de salud de Usiacurí.
- ✓ CEMINSA de Sabanalarga.



- ✓ Se capacitaron a los 26 gerentes de las ESE's en las normas del Sistema obligatorio de garantía de la calidad y en la implementación de la Resolución 1441 de agosto de 2013, por medio de la cual se definen los procedimientos y condiciones que deben cumplir los prestadores de servicios de salud para su habilitación.
- ✓ Se brindó la prestación de servicios de salud al 100% de la población en lo no cubierto con subsidios a la demanda y a la población desplazada no asegurada. **Inversión \$34.433 millones.**
- ✓ Se capacitaron al 100% de las ESES en el programa de saneamiento fiscal, de conformidad con los principios contables generalmente aceptados. Las ESES categorizadas con riesgo medio y alto (21), suscribieron mediante acto administrativo el programa de saneamiento fiscal y financiero.

Los Hospitales que no están en riesgo fiscal son los siguientes:

ESE Hospital Niño Jesús, ESE Hospital CARI, ESE Hospital Local de Suan, ESE Hospital de Baranoa y ESE Materno Infantil CEMINSA.



LABORATORIO DEPARTAMENTAL DE SALUD PÚBLICA.

Se realizaron 6 jornadas y pos jornadas permanentes y se aplicaron **667.601 Biológicos** contra el Virus del Papiloma Humano.

GARANTÍA DE CALIDAD EN LA PRESTACIÓN DEL SERVICIO DE SALUD.

Se prestó vigilancia a 101 IPS, de las cuales 22 fueron Certificadas.

ASEGURAMIENTO AL RÉGIMEN SUBSIDIADO.

Así mismo se ha garantizado las atenciones en salud a la población menos favorecida no cubierta con subsidio a la demanda de la población no asegurada y de la afiliada al sistema a través de una red de prestación de servicios pública y privada.

- ✓ Desarrollo de visitas de asistencia técnica y seguimiento al 100% de las direcciones municipales de salud en el proceso de identificación y priorización de la población a afiliar de los niveles I y II y en la actualización de las bases de datos del régimen subsidia.
- ✓ Aseguramiento del 88% de la población de los niveles I y II del Sisbén bajo los parámetros del nuevo régimen, impuesto a partir del 1° de Abril de 2010 por el Ministerio de la Protección Social.

Se afiliaron al régimen subsidiado 48.661 nuevas personas, distribuidos por subregión:

Sur: 4.293, Oriental: 4.338, Centro: 7.007, Costera: 1.975 y Metropolitana: 31.048.

- ✓ Asistencia técnica personalizada mediante mesas de trabajo con los 22 municipios, sobre los procesos de aseguramiento y BDUA. Adicionalmente se

hizo entrega a los municipios de información para que adelanten el proceso de depuración de las Bases de datos del Régimen Subsidiado

DEPURACIÓN DE LA BASE DE DATOS DE AFILIADOS AL REGIMEN SUBSIDIADO.

En el proceso de depuración de la base de datos de afiliados al régimen subsidiado se adelantaron las siguientes gestiones:

- ✓ Cargados 650.314 beneficiarios del régimen subsidiado.
- ✓ 266.314 beneficiarios del régimen contributivo.
- ✓ Cobertura del 88.83 % según DANE proyectado.
- ✓ No asegurados 67.913 beneficiarios.

EMERGENCIAS Y DESASTRES.

- ✓ Se realizó asistencia técnica, inspección, vigilancia y control al 100% (26) de las EPS en la garantía de atención a los usuarios y el funcionamiento del sistema de referencia y contrarreferencia.
- ✓ Diseño del plan de emergencia de la Secretaría de Salud Departamental para enfrentar los eventos de gran magnitud.
- ✓ Asistencia técnica, inspección, vigilancia y control de los planes de contingencia en salud de los 22 municipios. Los municipios que han entregado planes de contingencia son los siguientes: Soledad, Malambo, Sabanagrande, Santo Tomas, Suan, Candelaria, Manatí, Repelón, Luruaco, Usiacurí, Juan de Acosta, Puerto Colombia y Galapa.
- ✓ 20 municipios cuentan con ambulancias en buen estado.
- ✓ Asistencia técnica al 100% de las ESE's en la elaboración de planes hospitalarios de emergencia.

La asistencia técnica fue impartida de acuerdo con los lineamientos del Ministerio de Salud con el acompañamiento de sus funcionarios.

- ✓ Desarrollo de actividades educativas y de rehabilitación con la comunidad, en el marco del programa de promoción de la salud y prevención de la enfermedad en ocho (8) municipios afectados por la ola invernal: 5 en la subregión Sur en los municipios Santa Lucía, Campo de la Cruz, Manatí, Candelaria y Repelón y 1 en cada una de las subregiones Oriental, en Ponedera, Centro en Luruaco y Costera en Tubará.

2 ESES CON PROGRAMA DE TELEASISTENCIA.

Se implementó el programa de teleasistencia en 2 ESES municipales en los servicios Gineco-obstetricia con una inversión de \$60 millones.

2.3.-PROGRAMA: ATLÁNTICO MÁS EMPRENDEDOR: DESARROLLO EMPRESARIAL CON EQUIDAD.

En cumplimiento del programa Atlántico Mas Emprendedor se generaron 3.563 nuevos empleos por las actividades promovidas por las distintas dependencias de la Gobernación del Atlántico.

De esa manera la Administración Departamental contribuye a disminuir los índices de desempleo.

Así mismo se apoyó con recursos económico la realización de 50 eventos y/o ferias comerciales microempresariales.



Subregion Metropolitana (25).

- ✓ Feria y exposición de artes “Brisas del Carnaval”. Centro Comercial Villa Country (Barranquilla).
- ✓ Feria “Brisas del Carnaval”. Centro Comercial Americano en Barranquilla.
- ✓ Feria microempresarial y gastronómica “Atlántico vive tu Fe” en Barranquilla.
- ✓ Feria del Dulce en Barranquilla.
- ✓ Feria del dulce en Soledad.
- ✓ Domingo cultural – Mujer en Barranquilla.

- ✓ Feria Asamblea de UNDECO en Barranquilla.
- ✓ Domingo cultural – Feria del Bicentenario en Barranquilla.
- ✓ Domingo cultural – Día del niño en Barranquilla.
- ✓ Feria EXPO CONSUMO 2013 en Barranquilla.
- ✓ Primera Feria Indígena Departamental, Artesanal, Turística y Gastronómica. Barranquilla.
- ✓ Feria Día de la madre en Barranquilla.
- ✓ EXPOBARRANQUILLA en Barranquilla.
- ✓ Feria Subasta CIGACOL en Galapa.
- ✓ EXPOARTESANO Medellín (Se apoyo la participación de 4 microempresarios oriundos de Galapa (2) y Usiacurí (2).
- ✓ Muestra empresarial transfórmate tu mujer en Barranquilla.
- ✓ Feria mes del padre en Barranquilla.
- ✓ DOMINGO CULTURAL (Julio - Barranquilla).
- ✓ Domingo cultural (Agosto - Barranquilla)
- ✓ Calle del sabor en Barranquilla.
- ✓ Sabor Barranquilla en Barranquilla.
- ✓ Foro Ciudad Global en Barranquilla.
- ✓ EXPOGESTION en Barranquilla.
- ✓ EXPOBELLEZA en Barranquilla.
- ✓ Feria Colombo-Arabe en Barranquilla.

Subregión Sur (9).

- ✓ Feria del dulce en Candelaria.
- ✓ Feria del dulce en Campo de la Cruz.
- ✓ Feria del dulce en Suan.
- ✓ Feria del dulce en Repelón.
- ✓ Feria de la ciencia y tecnología en Santa Lucia.
- ✓ Evento Suan de la trinidad en Suán.
- ✓ Feria artesanal en Suan.
- ✓ Festival nacional de las artes en Suan.
- ✓ Festival nacional del Son de negro en Santa lucia.

Subregión Oriental (3)

- ✓ Feria del Emprendimiento Juvenil en Santo Tomás.
- ✓ Taller de Sensibilización medio ambiental en Ponedera.
- ✓ Feria microempresarial en Santo Tomás

Zona Centro (8)

- ✓ Feria del dulce en Luruaco.
- ✓ Festival de la Ciruela en Campeche – Baranoa.

- ✓ Festival del mango en Pendales – Luruaco.
- ✓ Festival de la arepa de huevo en Luruaco.
- ✓ Festival del pastel en Pital de Megua – Baranoa.
- ✓ Feria artesanal en Luruaco.
- ✓ Festival de la mojarra en el Corregimiento de Aguada de pablo – municipio de Sabanalarga.
- ✓ Feria Microempresarial agroindustrial en Polonuevo.

Subregión Costera (3)

- ✓ Feria del dulce en Juan De Acosta.
- ✓ Exposición artesanal en Piojo.
- ✓ Feria del Emprendimiento Juvenil en Usiacurí.

Para mejorar las condiciones de los pequeños productores rurales se Crearon siete (7) esquemas asociativos productivos.



Subregión Sur (1).

Campo De la Cruz

- ✓ Asociación de Gallinas ponedoras, conformada por 13 personas.
- ✓ 2. Asociación de Productores Campesinos del Corregimiento de Algodonal-ASCAL. (Conformada por 57 personas.
- ✓ . Asociación Agropecuaria de Mujeres Emprendedoras de Algodonal-ASOMENAL. (Conformada por 30 personas).

Subregión Oriental (1).

Sabanagrande

- ✓ Asociación de Productores de mango del Atlántico 16 miembros. Actividad: Producción, cultivo de mango, pulpa de mango, otros.

Subregión Centro (1).

Luruaco (Santa Cruz)

- ✓ Cooperativa Surtihuevos, conformada por 9 mujeres. Actividad: Cría y levante de gallinas ponedoras, pollos de engorde, comercialización de huevos y aves.
- ✓ Asociación de Jóvenes Emprendedores Gonal Yireh, conformada por 10 personas.
- ✓

Subregión Metropolitana (1)

Barranquilla

- ✓ Cooperativa de trabajo de jóvenes afrodescendientes del ara metropolitana, conformada por 7 personas. Actividad: Servicio informático.

En los proyectos mencionados se invirtieron \$300 millones.

Además se fortalecieron a las organizaciones que se relacionan:

- ✓ Asociación de pescadores de la peña, conformada por 70 pescadores. Actividad: Pesca artesanal.
- ✓ Asociación de mujeres productoras de bollos de Bohórquez - Campo De la Cruz-ASOBOHORQUEZ, conformada por 75 mujeres. Actividad: fabricación de bollos
- ✓ Sindicato de Agricultores del Corregimiento de Villa Rosa - Repelón, conformada por 10 personas. Actividad: agricultura, cría de especies menores.
- ✓ Asociación Campesina Agropecuaria de Luruaco Atlántico-ASOCALUR. Conformada por 12 personas. Actividad: agricultura, cría de especies menores.
- ✓ Asociación de Productores Agrícolas del Sur del Atlántico - ASOPROASURA. Campo De la Cruz , conformada por 104 personas. Actividad: Agricultura, ganadería
- ✓ Sociedad de Agricultores de Suan, Conformada por 70 personas. Actividad: Agricultura, ganadería

Estos esquemas asociativos han recibido asistencia técnica en temas de metodología Asociativa, Costos, Formalización, Planeación Estratégica y Contabilidad.

ASISTENCIA TÉCNICA Y ENTREGA DE EQUIPOS 972 MICROEMPRESARIOS APOYADOS EN 15 MUNICIPIOS.

Se brindó apoyo técnico en el área de gestión administrativa y comercial a 972 mipymes en el aprovechamiento de las políticas para el desarrollo de la micro y mediana empresas con una **inversión de \$1.697 millones.**



Subregión Metropolitana (687).

- ✓ Barranquilla: 623
- ✓ Galapa: 7
- ✓ Puerto Colombia: 2
- ✓ Soledad: 55

Subregión Sur (100).

- ✓ Campo De la Cruz en el corregimiento de Bohórquez: 75
- ✓ Repelón: 25

Subregión Oriental (17).

- ✓ Sabanagrande: 3
- ✓ Ponedera: 9
- ✓ Santo Tomás: 5

Subregión Centro (146).

- ✓ Sabanalarga: 92
- ✓ Baranoa: 20
- ✓ Luruaco: 34

Subregión Costera (22).

- ✓ Usiacurí: 2
- ✓ Juan De Acosta: 10
- ✓ Tubará: 10

275 EMPRENDEDORES CREARON SUS NEGOCIOS EN 10 MUNICIPIOS.

Barranquilla, Puerto Colombia, Soledad, Campo De la Cruz, Palmar de Varela, Sabanagrande, Santo Tomas, Sabanalarga, Baranoa, Piojo con una **inversión de \$1.202 millones.**

Población beneficiada	Cantidad de negocios.
Mujer	137
Jovenes	21
Etnias	5
Culturales	7
Otros	105
Total	275

2.4.- PROGRAMA: ATLÁNTICO MÁS OPORTUNIDADES PARA LOS JÓVENES, MUJERES, ETNIAS, ADULTOS Y ADULTAS MAYORES.

Mediante este programa se impulsa el fomento de oportunidades para mejorar la calidad de vida las mujeres, etnias, adultos y adultos mayor con actividades de capacitación en el área financiera y empresarial, para que la gente logre una autonomía económica mediante la creación de pequeñas unidades de negocios que sean sostenibles en el mercado y de ellas deriven sus ingresos para el sustento de la familia.

2.5.- PROGRAMA: PANAL - SEGURIDAD ALIMENTARIA Y NUTRICIONAL EN EL ATLÁNTICO CON ENFOQUE DIFERENCIAL.

En el marco de la seguridad alimentaria y nutricional se ejecutó el proyecto de Huertas Caseras que ha beneficiado a familias de escasos recursos de los diferentes municipios del Atlántico y se gestionó la entrega de 58.287 raciones alimentarias.



Imagen del proyecto Huertas Caseras.

APOYAR CON ENFOQUE DIFERENCIAL EL ESTABLECIMIENTO DE UNIDADES DE PRODUCCIÓN AGRÍCOLA PARA LA SEGURIDAD ALIMENTARIA.

Se apoyo el establecimiento de 21 unidades de producción agrícola para la seguridad alimentaria, mediante el Proyecto Piloto de Hortalizas con la Corporación Colombia Internacional y la asistencia técnica de la Gobernación del Atlántico.



Preparación de la tierra



Semilleros



Sistema de riego

Municipios beneficiados: Campo de la Cruz, Candelaria, Luruaco, Manatí, Polonuevo, Ponedera, Puerto Colombia, Repelón, Santa lucia, Suan, Tubará.

Se puso en marcha 11 unidades de producción agrícola para la seguridad alimentaria, mediante la asistencia técnica para el cultivo de hortalizas como Berenjena, ají pimentón, ají topito, tomate a pequeños campesinos de la vereda las mercedes en Santo Tomás. El área sembrada es de una (1) hectárea.



Establecimiento de 10 unidades de producción agrícola para la seguridad alimentaria, mediante la asistencia técnica para la implementación de un cultivo de ají en una (1) hectarea a pequeños productores de la cooperativa CINACAG del municipio de Baranoa”.



Establecimiento de 1 unidad de producción agrícola a través del establecimiento e implementación del vivero semipermanente en el municipio de Palmar de Varela.

TODOS NUTRIDOS Y ALIMENTADOS DE MANERA SALUDABLE.

Se realizó convenio con el Programa Mundial de alimentos (PMA) para la implementación del programa de Fortificación Casera con Micronutrientes, dirigido a 5.400 niños y niñas de 6 meses a 5 años de edad.



- ✓ Buscamos recuperar nutricionalmente a 6000 niños y niñas de 0 a 5 años y 400 adolescentes gestantes.
- ✓ Lograr que cada año el 80% de la población matriculada en básica primaria reciba raciones alimentarias.
- ✓ Fortalecer y reactivar la red de seguridad alimentaria departamental.

- ✓ Apoyar la creación y fortalecimiento de 22 redes de seguridad alimentaria municipales.
- ✓ Establecer huertas caseras y/o patios productivos en las viviendas de 6000 familias priorizando las que presenten vulnerabilidad alimentaria.
- ✓ Capacitar 300 gestoras comunitarias con prioridad en la zona rural, en seguridad alimentaria y nutricional.
- ✓ Conformar y dotar 80 casas amigas de niños, niñas y familias con prioridad en la zona rural.
- ✓ Apoyar la formulación de 22 planes municipales de SAN (Seguridad Alimentaria y Nutricional).

PROGRAMA RED DE SEGURIDAD ALIMENTARIA ReSA® PARA LA POBLACION DE LA ZONA URBANA DE LOS MUNICIPIOS DEL DEPARTAMENTO DEL ATLANTICO A TRAVES DE LA LINEA ReSA® URBANA.

Con este proyecto se beneficiaron 1.470 familias con una inversión de \$1.392 millones, con aportes de las siguientes entidades: Departamento para la Superación de la pobreza-DSP-\$650 millones, Fenalco \$75.7 millones y la Gobernación del Atlántico.



Cobertura: 10 Municipios. Usiacurí, Tubará, Juan de Acosta, Luruaco, Baranoa, Polonuevo, Puerto Colombia, Ponedera, Galapa y Malambo.

PROMOCIÓN DE LA LACTANCIA MATERNA.

Se adelanta un programa de sensibilizar a 3000 madres gestantes de las casas amigas sobre la importancia de la lactancia materna exclusiva.

2.6.- PROGRAMA: INCLUSIÓN SOCIAL Y RESOCIALIZACIÓN "RED UNIDOS".

La Administración diseñó este programa para atender a los beneficiarios de Red Unidos como apoyo a la superación de la pobreza extrema de la gente más necesitada del Atlántico.

En educación se cumplió con lo programado:

- ✓ Vigilancia en el 100% de los Establecimientos Educativos, bajo la mirada de igualdad y equidad con las diferentes poblaciones visibles que conforman el sistema educativo Atlanticense
- ✓ Beneficiados 165 niños y niñas con subsidio al transporte con la entrega de Bicicletas.
- ✓ Garantizado el acceso y permanencia de todos los niños remitidos por los gestores de la RED Unidos al sistema educativo.
- ✓ Beneficiados 300 adultos iletrados, con programas de Alfabetización pertenecientes a la población de Red Unido.

145 PERSONAS DE LA POBLACIÓN "RED UNIDOS" BENEFICIADAS CON PROGRAMAS DE DESARROLLO EMPRESARIAL.

Las principales actividades desarrolladas fueron:

- ✓ Identificación de emprendimientos productivos en las familias identificadas en pobreza extrema.
- ✓ Apoyo en la conformación de unidades productivas a través de dotación con insumos o equipos los emprendimientos productivos de las familias identificadas en pobreza extrema, vinculados al proyecto.
- ✓ Diseño de estrategias de seguimiento a los emprendimientos productivos para su permanencia en el mercado.
- ✓ Asistencia técnica especializada y capacitación socio empresarial.

Inversión de \$120 millones.

2.7.-PROGRAMA: ATENCIÓN A LA POBLACIÓN DAMNIFICADA ALOJADA Y ALBERGADA EN EL DEPARTAMENTO.

Con la atención Psicosocial de la población damnificada por la Ola Invernal se ha mejorado las condiciones sociales de las familias afectadas en procura de reconstruir el tejido social de los habitantes de los municipios afectados.

ATENCIÓN PSICOSOCIAL Y RECONSTRUCCIÓN DEL TEJIDO SOCIAL.

Convenio OIM-Colombia Humanitaria. "Convenio de Apoyo a la Coordinación y Gestión de Alojamientos Temporales" (*).

La Población damnificada del Departamento del Atlántico se benefició con la puesta en marcha del convenio que fortaleció la capacidad del Estado Colombiano

en la administración, coordinación y gestión de alojamientos temporales en el marco de la coordinación y gestión de los mismos.

LOGROS.

- ✓ Atención psicosocial coordinada con empresas privadas que han querido vincularse al trabajo articulado con la Gerencia de Capital social de la Gobernación.
- ✓ La construcción de alianzas con organizaciones externas para la atención integral a la población, gestionándose a través de la Gerencia de Capital Social convenio OIM (Organización Internacional para las migraciones) – Colombia Humanitaria para el apoyo a la Coordinación y Gestión en los Alojamientos Temporales, que ente otros se encarga de reparaciones menores, fortalecimientos de comités, saneamiento básico y entrega de dotaciones complementarias.
- ✓ El fortalecimiento de la participación activa de la comunidad.
- ✓ Empoderamiento a las Administraciones Municipales y Gestores de los diferentes Alojamientos a través de Talleres formativos en “Gestión de Alojamientos Temporales”.
- ✓ Fortalecimiento de la Estrategas de “Comunidad”, que en lo que va del año se ha realizado alrededor de 8 sesiones con las entidades que intervienen en los diferentes municipios como son Campo de la Cruz, Manatí, Repelón, Santa Lucia y Sabanalarga
- ✓ Convenio con el SENA para ofrecer cursos de manipulación de Alimentos, Belleza, bisutería, emprendimiento, entre otros
- ✓ A través del convenio de Colombia Humanitaria con Profamilia se ha logrado atender a mas de 400 familias.
- ✓ Generación de nuevos líderes en la comunidad que con apoyo y acompañamiento del Convenio con Pastoral Social “Activación Social y Cultural” y la Gobernación del Atlántico se han convertido en autogestores de la comunidad.
- ✓ Acompañamiento psicosocial a las familias en la adaptación a su nuevo entorno.

2.8.-PROGRAMA: MÁS AGUA Y ALCANTARILLADO: AGUA Y SANEAMIENTO PARA LA PROSPERIDAD.

Con la ejecución de este programa se está ampliando la cobertura del servicio de agua potable, alcantarillado y aseo en los municipios con un déficit en esta materia, con la planificación de proyectos de agua potable, mejoramiento del sistema de

acueducto en las cabeceras municipales y área rural, capacitación y asistencia técnica.

PROGRAMA: MAS AGUA. MÁS ALCANTARILLADO.

Se gestionaron recursos de la nación por **\$157 mil millones**.

Se resalta la gestión lograda ante el Fondo de Adaptación para la reconstrucción de las infraestructuras de los sistemas de acueducto y alcantarillado en el sur del Departamento, beneficiando a más de 100.000 personas afectadas por la ola invernal e inundación del 2010, consistente en 25 proyectos por valor de **\$105 mil millones** se ejecutan obras por un monto cercano a los **\$65.000 millones** y se prevén **\$ 40.000 millones** para el 2014.

Se gestionó adicionalmente ante la nación los recursos para la construcción de los sistemas de alcantarillado de Usiacuri, Salgar en Puerto Colombia, redes de alcantarillado en la Urbanización Mundo Feliz en Galapa.

Asignación recursos para el sector año 2013 por **\$ 138 mil millones**.

Departamento	\$ 3.191
Sistema General de Regalías	\$19.282
Sistema General de Participación Dpto	\$16.630
Colombia Humanitaria	\$ 497
Ministerio de Vivienda Ciudad y Territorio.	\$ 756
Nación	\$32.179
Fondo de Adaptación	\$63.638
Audiencia Pública.	\$ 2.287

LOGROS ACUEDUCTO.

- ✓ Se amplió la captación de Malambo a 570 Litros por segundo.
- ✓ Conducción de agua a Bohórquez desde Campo de la Cruz directamente.
- ✓ Optimizada la planta de tratamiento de agua potable de Luruaco.
- ✓ Se rehabilitaron los sistemas de captación de los corregimientos de Puerto Giraldo, Colombia y Villa Rosa y Redes en las Tablas.
- ✓ Rehabilitado el Jarillon de protección de la línea de aducción en Sabanalarga.

Se ejecutan proyectos por valor de **\$ 28.500 millones** para la optimización de los sistemas de acueducto dentro de los cuales se incluye.

Localidad	Alcance	Monto inversión	Fecha terminación
Sabanalarga	Rehabilitación Jarillon Captación	\$ 1.137	terminado
Suan	Rehabilitación Redes Acueducto	\$ 137	terminado
Campo de la Cruz	Conducción a Bohórquez	\$1.928	terminado
Luruaco	Optimización Planta de Tratamiento de Agua Potable y Captación	6.914	terminada captación, pendiente detalles ptap
Campo de la Cruz, Santa Lucía y Manatí - Candelaria	Obras complementarias Rehabilitación Sistemas de Captación	141	terminado
Campo-Manatí-Candelaria-Villa Rosa y Rotinet	Suministro Químicos	40	terminado
Suan	Lecho filtrante, motor lavado filtros y valvula salida tanque, implemento lab???????	49	terminado
Ponedera	Apoyo en la operación subsidio a la demanda	132	terminado
Malambo	Ampliación Sistema de Captación	5.790	terminado a Dic. 31 (126 m)
Campo de la Cruz	Redes de Acueducto en la cabecera	3.769	ene 18 2014
Repelón	Reubicación bocatoma Canal del Dique	6.531	Feb. 3 2014
Manatí	Redes de Acueducto	3.298	Feb. 18 2014
Puerto Giraldo	Sistema de bombeo, cerramiento, pav ptap	497	terminado
Villa Rosa	Rehabilitación pozo subterráneo.	50	terminado
Cien Pesos-Las Tablas	Rehabilitación sistema de Acueducto.	47	terminado
Colombia	Sistema desinfección reemplazo bombeo pozo	27	terminado

LOGROS ALCANTARILLADO.

- ✓ Rehabilitados los sistema de tratamiento de Candelaria, Campo de la Cruz, Manatí y Repelón.
- ✓ Optimizado el sistema de redes de alcantarillado de Manatí y Candelaria.
- ✓ Optimización del 90% de las redes de alcantarillado de Luruaco, redes de Santa Lucía y Campo de la Cruz se culminan en Febrero 2014.
- ✓ Construidas redes de alcantarillado en Baranoa, beneficiando a 2.182 viviendas (barrios Caldas, La Paz, Los Robles, Las Margaritas, Oasis, Riomar, Siete de Octubre, Topacio, Torcoroma, 20 de julio.
- ✓ En materia de arroyos se culminan las obras por \$ 37 mil millones de la canalización del arroyo Zapata en Repelón como protección al sistema de tratamiento de aguas residuales y el canal interceptor en Soledad.

ALCANTARILLADO PROYECTOS EN EJEUCION Y/O EJECUTADOS.

En materia de alcantarillado se desarrollan 13 proyectos por valor de **\$182.000 millones**, entre los cuales se destacan los de Usiacurí, Polonuevo, Baranoa, Tubará, los sistemas de los municipios del sur los y las rutas de Transmetro en Soledad.

LOCALIDAD	ALCANCE	MONTO	ESTADO
Repelón y Manatí	Desinfección redes alcantarillado	\$260	Terminado
Candelaria, Campo de la Cruz, Santa Lucía y Suan.	Limpieza redes de Alcantarillado	\$522	Terminado
Manatí	Redes de Alcantarillado	\$ 6.064	Terminado
Candelaria	Rehabilitación redes cabecera	\$ 3.445	Terminado
Suan	Estación elevadora y efluente	\$ 934	Terminado
Tubara	Sistema de Alcantarillado	\$10.090	Culmina marzo 2014 (pendiente estabilización talud laguna del sistema de tratamiento)
Luruaco	Redes de alcantarillado	\$ 5.698	Enero 18 2014
Campo de la Cruz	Rehabilitación redes cabecera y Bohórquez	\$ 11.573	Feb. 5 2014
Santa Lucía	Rehabilitación de redes Alcantarillado cabecera	\$ 3.071	Ene. 18 2014
Polonuevo	Sistema de Alcantarillado	\$19.283	Febrero 2015
Galapa	Redes de alcantarillado Urbanización Mundo Feliz	\$6.940	año 2014
Usiacuri	Sistema de Alcantarillado	\$16.860	año 2015
Sabanalarga	Redes de Alcantarillado barrios San Jose y Las Ferias Santander.	\$2.145	año 2014

- ✓ Se apoyaron a través de 11 convenios a municipios y empresas prestadoras de servicios para necesidades en materia de fortalecimiento institucional, apoyos financieros para la ejecución de proyectos de acueducto y alcantarillado, apoyo financiero para el pago de acreencias y pasivos de las empresas prestadoras de los servicios, como son el apoyo a la empresa ARESUR, Ponedera, la capacitación a las empresas del sector rural.
- ✓ Manejo de residuos sólidos: La Corporación Autónoma Regional del Atlántico suscribió convenio con 4 municipios que son, Candelaria, Manatí, Ponedera, Campo de la Cruz y Puerto Colombia.

AGUA Y SANEAMIENTO PARA LA PROSPERIDAD.

La Secretaría de Salud del Atlántico, en desarrollo de su competencia como Autoridad Sanitaria, **ha realizado vigilancia en de la calidad del agua** de los acueductos urbanos de los 22 municipios, con el fin de evaluar el nivel de riesgo y suministrar agua apta para el consumo humano a la comunidad.

Adicionalmente, se visitó el 100% (42) de los acueductos rurales existentes en el Departamento (8 en la subregión Sur, 4 en la Oriental, 18 en la Centro, 7 en la Costera y 5 en la Metropolitana) para el muestreo de agua, vigilancia y asistencia a las empresas prestadores de servicio. El IRCA de los acueductos municipales alcanzó un valor de 3,8.

2.9.-PROGRAMA: ELECTRIFICACIÓN DE LAS ZONAS RURALES Y SUBNORMALES EN LOS MUNICIPIOS, CORREGIMIENTOS, CASERÍOS Y VEREDAS.

Con la ejecución de este programa se venido mejorando las redes eléctricas, llevar el servicio a las veredas, caseríos y normalización de redes y con ello mejorar la prestación del servicio de energía.



Matavidi.

Para la vigencia 2013, se programó llevarle el servicio de electrificación a 1.500 viviendas en veredas y/o caseríos y su ejecución es de 1.729 viviendas con servicio, **superando la meta en un 115%** con una inversión de \$10.893 millones.



En normalización de redes, la meta de 15.000 viviendas, pero la cobertura fue de 22.152, alcanzando una **ejecución del 148%**, con una inversión de \$5.584 millones.



Corregimiento de Barrigón.

En mejorar las redes, se programó atender 5.160 viviendas y se alcanzó una cobertura de 7.350 viviendas, se superó la meta en un **32%**.



Corregimiento de Sarmiento.



2.10.-PROGRAMA: AMPLIACION DEL SERVICIO DE GAS DOMICILIARIO.

Con este programa se ha logrado ampliar la cobertura de conexión del servicio de Gas Domiciliario, beneficiando a muchas familias que no contaban con este servicio.

Para la vigencia 2013, se programó conectar el servicio de Gas Domiciliario a 1.800 viviendas y se obtuvo un resultado de 23.931, es decir, el resultado es de una ejecución del 1.229.5% con una **inversión de \$1.939.5 millones**.

2.11.-PROGRAMA: RESTABLECIMIENTO INTEGRAL SOCIAL A LAS VÍCTIMAS DEL CONFLICTO ARMADO.

Es de suma importancia para la Administración Departamental lograr el restablecimiento de social de las víctimas del conflicto con actividades de prevención, asistencia y atención de acuerdo con lo establecido en la ley 1448 del 2011.

- ✓ Todos los niños remitidos por los gestores de la Agencia Colombiana para la Reintegración, son admitidos y atendidos bajo el concepto de igualdad de condiciones.
- ✓ 46 docentes capacitados en atención a víctimas de Conflicto.

- ✓ Se mantienen 5 modelos educativos flexibles- CAFAM, CIDEP, Grupos Creativos Juveniles, PAVA, Aceleración del Aprendizaje, para atender de manera estratégica a las poblaciones.

PROCESO DE REINTEGRACION A LA VIDA CIVIL

Con el apoyo de la Universidad Simón Bolívar para el manejo operativo y logístico del proyecto que apoya a las personas en su proceso de reinserción social, como la compra de materiales de ferretería (pintura) y de recreación para la implementación de las acciones sociales a través del arreglo y mantenimiento de zonas verdes, de recreación y esparcimiento en los Municipios del Departamento del Atlántico. De este programa hicieron parte 101 personas desmovilizadas que en compañía de La ACR (Agencia Colombiana para la Reintegración), los cuales certifican a este grupo de hombres y mujeres, en el desarrollo de habilidades y competencias que les permite volver a formar parte activa y productiva de la comunidad. **Inversión \$80 millones.**



CENTRO DE ATENCION A VICTIMAS DEL DEPARTAMENTO DEL ATLANTICO.

En aras de dar cumplimiento a este objetivo, junto con la Unidad para la Atención y Reparación Integral a las Víctimas, se ha firmado un convenio para la construcción del Centro Regional para la Atención a las Víctimas.



Estado actual de la UAO en Soledad.



Diseño de Maqueta para la construcción del Centro de Atención a las Víctimas en el Atlántico.

CON EL PROYECTO SE ASPIRA A BENEFICIAR 400 FAMILIAS VÍCTIMAS DEL CONFLICTO INTERNO CON PROYECTOS PRODUCTIVOS Y GENERACIÓN DE INGRESOS.

- ✓ Aprobado mediante la resolución No 0799 de 201 convenio interadministrativo #16 -17 de 2013.
- ✓ El Departamento es beneficiario de **\$2.807 millones** para un total de la inversión del proyecto **de \$4.330 millones**.
- ✓ Inscritos un total de 60 representantes de OV y ODV Departamentales y consta de 12 módulos



Socialización del proyecto de la Construcción del Centro de Atención a las Víctimas en el Atlántico.

PROCESO DE FORMACION Y CAPACITACION DE LÍDERES DE LAS ORGANIZACIONES DE VICTIMAS.

El plan de Desarrollo contempla Formar al 100% de líderes de las organizaciones de población víctimas del conflicto armado, debidamente registradas, en la política de prevención y protección en el marco de la ley 1448 del 2011.

La Gobernación del Atlántico en conjunto con la Defensoría Regional del Pueblo, La Contraloría General de la Nación, Unidad para la Atención y la Reparación Integral a las víctimas.



Se realizó el diplomado en ley de víctimas (1448 de 2011) y participación efectiva a realizarse con el apoyo de la Universidad Libre y la Defensoría del Pueblo en la sede de la Universidad Libre sede centro con la participación del 67% de los líderes (60) , con un total de 80 horas, consta de 12 módulos, los cuales son:

- ✓ Constitución Política y Derechos de las Víctimas
- ✓ Rutas de Reparación

- ✓ Rutas Garantías de No Repetición
- ✓ Derecho a la justicia de las Víctimas
- ✓ Estructura del Estado
- ✓ Presupuestos Participativos
- ✓ Presentación de proyectos.
- ✓ Planeación políticas públicas 1.
- ✓ Planeación políticas públicas 2.
- ✓ Control Social Participativo
- ✓ Veedurías ciudadanas
- ✓ Protocolo de participación ley 1448 de 2011.

RETO 3. ATLÁNTICO MÁS PRODUCTIVO.

3.1.-PROGRAMA: ATLÁNTICO MÁS AGROPECUARIO: PRODUCTIVIDAD AGROPECUARIA PARA LA COMPETITIVIDAD.

Este programa está generando condiciones para un Atlántico Más Competitivo para el sector productivo y fomentar el desarrollo agroindustrial, pecuario, piscícola y turístico y de esa manera generar las condiciones para mejorar la productividad del territorio, para lo cual se han venido ejecutando acciones importantes para lograrlo, entre otras:

ATLANTICO MÁS AGROPECUARIO: Productividad Agropecuaria para la Competitividad.

Para fortalecer las capacidades de los productores rurales, se ha venido dando cumplimiento a lo establecido en el Plan de Desarrollo, facilitando el establecimiento de cultivos de economía campesina, lo mismo que articulando con otras entidades la actividad pesquera, con lo que se ha logrado dinamizar las actividades del sector agrícola en el Atlántico.

La Administración ha brindado asistencia técnica con enfoque diferencial a **2.257 productores rurales** a través del servicio de asistencia técnica, transferencia de tecnología, gestión empresarial y emprendimiento de las subregiones y municipios como se muestra a continuación:

Subregión Sur: 1.296 Productores Rurales Capacitados, lo municipios que indican: Repelón 162, Manatí 352, Candelaria 340, Campo De la Cruz 242, Santa lucia 104, Suán 96.

Subregión Oriental: 64 Productores Rurales Capacitados, los municipios de Ponedera 20, Palmar de Varela 34 y Santo Tomas 10.

Subregión Centro: 190 Productores Rurales Capacitados, en los municipios de Luruaco 41, Sabanalarga 131, Polonuevo 8 y Baranoa 10.

Subregión Costera: 170 Productores Rurales Capacitados en los municipios de Tubará 98, Piojo 72.

Subregión Metropolitana: 537 Productores Rurales Capacitados en los municipios de Malambo 22, Puerto Colombia 7 y Barranquilla 508.



Capacitación a productores rurales.



Capacitación y asistencia técnica.

De igual manera se apoyó y acompañó con enfoque diferencial en la participación en convocatorias a **830 productores rurales** de las siguientes subregiones:

Subregión Sur: 341 en los municipios de Repelón 70, Manatí 51, Campo De la Cruz 152, Santa lucia 68.

Subregión Oriental: 139 en el municipio de Ponedera.

Subregión Centro: 330 en los municipios de Luruaco 231, Baranoa 20, Polonuevo 79.

Subregión Costera: 20 en el municipio de Tubará 20.

En el apoyo a las convocatorias de los 830 productores rurales, se invirtieron \$ **1.029** millones por parte de la Gobernación del Atlántico y por el Ministerio de Agricultura y Desarrollo Rural **\$1.744** millones.

Se apoyó la siembra de **3.584,7 hectáreas** de cultivos agroindustriales, biocombustibles, forestales y de economía campesina, con una **inversión de \$803** millones en las diferentes subregiones:

Subregión Sur: 2.539.5 hectáreas sembradas.

Subregión Oriental: 249.5 hectáreas sembradas.

Subregión Centro: 161.2 hectáreas sembradas.

Subregión Costera: 536.6 hectáreas sembradas.

Subregión Metropolitana: 97.9 hectáreas sembradas.

El área siembra corresponde a cultivos de Hortalizas, Maíz, Yuca, Mango, Frijol, Patilla, Melón.



RESTRUCTURACIÓN DE UNIDADES PRODUCTIVAS DE MEDIANOS Y PEQUEÑOS GANADEROS EN LECHERIA DE ALTO RENDIMIENTO.

En el marco de la reestructuración de unidades productivas para pequeños y medianos ganaderos en lechería de alto rendimiento, se han reestructurado **50 unidades productivas de pequeños y medianos ganaderos**, como se muestra a continuación:

Subregión Sur (14).

Candelaria: 5, Luruaco: 1, Manatí: 3, Repelón: 5

Subregión Centro (27).

Baranoa: 8, Polonuevo: 3, Sabanalarga: 14, Luruaco: 2

Subregión Oriental (7)

Ponedera: 3, Sabanagrande: 2, Palmar de Varela: 2

Subregión Costera (2)

Juan de Acosta: 1, Usiacurí: 1

Zona	Municipio	unidades productivas
SUR	Candelaria	5
	Suán	1
	Manatí	3
	Repelón	5
CENTRO	Baranoa	8
	Polonuevo	3
	Sabanalarga	14
	Luruaco	2
ORIENTAL	Ponedera	3
	Sabanagrande	2
	Palmar de Varela	2
COSTERA	Juan de Acosta	1
	Usiacurí	1

En la reestructuración de unidades productivas de pequeños y medianos ganaderos se **invertieron \$281 millones**.

Proyecto MEGALECHE, tiene cobertura en los municipios de Palmar de Varela, Candelaria, Repelón, Sabanalarga, Usiacurí, Manatí, Baranoa, Ponedera, Santo Tomás, Suán, Polonuevo, Tubará, Juan de Acosta, Sabanagrande, Piojó, Luruaco, Galapa.

REACTIVACIÓN ECONÓMICA DEL SUR DEL ATLÁNTICO.

Con la reactivación económica del sur del Atlántico se busca contribuir a la reinserción socioeconómica y seguridad alimentaria de los pequeños productores del campo afectados por ola invernal con la implementación de unos modelos pilotos integrales tanto para el autoconsumo y comercialización de sus productos con un valor agregado de buenas prácticas agropecuarias.

RECUPERACIÓN PRODUCTIVA DE FINCAS GANADERAS AFECTADAS POR LA OLA INVERNAL 2010-2011.

Reinserción Socioeconómica de familias campesinas afectadas por la ola invernal con el proyecto de Repoblamiento bovino.

Con este proyecto se entregaron **4.940** vacas preñadas a **988** pequeños y medianos ganaderos damnificados de los municipios de Candelaria, Campo de la Cruz, Manatí, Repelón, Santa Lucía y Suán. La recuperación productiva de sus fincas con énfasis en la seguridad alimentaria a través de capacitaciones, preparación de tierras y sembrado de 4 ha bajo un sistema silvopastoril.



El Gobernador José Antonio Segebre dialoga con los beneficiarios del proyecto de Repoblamiento Bovino.

La entrega de las vacas a los pequeños ganaderos beneficiados por municipios fueron: Campo de la cruz: 225, Candelaria: 199, Manatí: 303, Suán: 90, Santa lucia: 98 y Repelón: 73.

El proyecto de recuperación productiva de fincas ganaderas en el sur del Atlántico, se realizó una inversión de **\$41.255 millones** con recursos del Fondo de Adaptación, el Ministerio de Agricultura y Desarrollo Rural y el Departamento del Atlántico con recursos del Sistema General de Regalías por **\$12.828 millones**.



Reunión de información a los pequeños ganaderos del Atlántico sobre el proyecto de Repoblamiento Bovino.



Reunión de socialización del proyecto Silvo Pastoral.

Para lograr la reinserción económica de las familias del sur del Atlántico, afectadas por la ola invernal del 2010-2011, se ejecutó un proyecto para implementar un modelo piloto de producción para el autoconsumo y comercialización para beneficiar a 300 familias directamente y alrededor de 900 indirectamente de los municipios de Candelaria, Manatí, Suán, Santa Lucía, Campo de La Cruz. Se sembraran 150 hectáreas de Hortalizas y 150 hectáreas de Frutales como Guayaba y Mango, entre otras.

La inversión por familias se estima en **\$3.8 millones**; por tanto el monto de la inversión total estará en **\$1.140 millones**.

PROGRAMA DE ALIANZAS PRODUCTIVAS PARA EL AGRO.

La Administración Departamental ejecutó el programa de Alianzas Productivas con una **inversión de \$5.438 millones**, se beneficiaron **451** familias campesinas. Para lograr la reactivación económica se apoyó la siembra de **1.744** hectáreas de cultivos entre maíz, yuca, hortalizas y pasto.

Se ejecutó un proyecto piloto de silvopastoreo en **174** hectáreas en **36** fincas de Manatí y Candelaria.



Cultivos de hortalizas.



Cultivos de maíz y hortalizas

REHABILITACIÓN DE LOS BANCOS DE MAQUINARIA AGRÍCOLA DE LOS MUNICIPIOS DEL ATLÁNTICO.

De igual manera se apoyó la rehabilitación de 1 banco de maquinaria agrícola para el mejoramiento competitivo del banco de maquinaria del Municipio de Piojo y Suan, con una **inversión de \$134 millones**.



Banco de maquinaria agrícola, municipio de Piojo.



Banco de maquinaria agrícola, municipio de Piojo.

FORTALECIMIENTO DE LA ACTIVIDAD PESQUERA Y ACUÍCOLA EN EL DEPARTAMENTO.

Con este proyecto se está optimizando los procesos y prácticas de producción, centro de acopio, procesamiento y comercialización, “establecimiento de una granja acuícola para el policultivo de tilapia nilotica, dotación en artes y pescas. Se realizó una cumbre con todos los pescadores del Departamento del Atlántico, donde se determinó apoyar los procesos y prácticas de producción, procesamiento y comercialización de pescado con asistencia técnica y talleres de sensibilización, se **invertieron \$25 millones**.



Primera cumbre departamental de pesadores del Atlántico.



Intervencion de uno de los asistentes a la primera cumbre de pescadores.

De igual manera se brindó asistencia técnica y capacitación a los miembros de **13** asociaciones de pescadores, beneficiando a **73** familias que derivan el sustento de la actividad pesquera. Con el fin de fortalecer tres unidades piscícolas artesanales para la seguridad alimentaria, se apoyó mediante capacitación a las organizaciones que se relacionan:

Subregión Sur (2).

Cooperativa de Piscicultores del Municipio de Repelón (COOPIR),
Cooperativa de Pescadores y Agricultores de Manatí COOPAMA.

Subregión Centro.

Asociación de pescadores de la Peña – Sabanalarga.

Para mejorar las condiciones productivas de los pescadores, se estableció con enfoque diferencial una (1) empresa de economía solidaria para la comercialización

de productos acuícolas y pesqueros y su infraestructura de acopio y procesamiento: COOPIR Cooperativa de Piscicultores del Municipio de Repelón.



Asistencia técnica y capacitación.



Centro de Acopio Coopir de Repelón.



Cooperativa de Piscicultores del Municipio de Repelón (COOPIR).

En el Centro de Acopio y organización de la Cooperativa se **invertieron \$147,5 millones**.

Dentro de los logros alcanzados se encuentran:

- ✓ Mejoramiento de la producción de las Unidades y realización de un inventario de requerimientos de acuerdo a la Norma para realizar la dotación de la Planta, Centro de Acopio y Punto de venta.
- ✓ Asistencia técnica a las Unidades beneficiarias.

Se está optimizando los procesos y prácticas de producción de acuerdo con las necesidades del mercado y la implementación de la NTC 5700 - 2008. Fundamentos de la Norma de gestión de calidad NTC 5700-2008 a las Unidades beneficiarias. El proceso incluyó:

- ✓ Sensibilización y Conceptualización de la Norma.
- ✓ Formación técnica en cada uno de los temas que fundamentan la Norma y talleres de conceptualización de los aspectos más importantes de la Norma
- ✓ Fase de documentación del Sistema y la implementación de la Norma de manera gradual teniendo en cuenta el avance de cada unidad de Producción.

- ✓ Formación en BPM bajo la NTC 5443 - 2006.

El proceso incluyó:

- ✓ Sensibilización hacia las BPM y Conceptualización, implementación de la BPM con las mujeres que hacen parte del módulo de procesamiento realizando talleres de tipo práctico en sus casas para demostrar la aplicabilidad de la Norma a nivel empresarial y familiar.
- ✓ BPM para las mujeres procesadoras y se implementó el acompañamiento técnico para el procesamiento y conservación de los productos in situ se realizaron actividades de simulación de los procesos en lugares que se han adecuado en los patios de las casas de las participantes con los requerimientos mínimos de la Norma.
 - Diseño del plano de la Planta y elaboración de flujograma de procesos de la misma, incluyendo el Centro de Acopio y Punto de Venta.
 - Se diseñó y socializó con el resto del Equipo Técnico un Plan de Comercialización y Distribución de la Tilapia Roja. Se definieron los clientes y canales de distribución para la Cooperativa COOPIR. se encuentran a la espera de realizar las negociaciones según los ciclos de producción.
 - Formación en atención y servicio al cliente complementando los contenidos de manejo y operación de los productos de explotación piscícola de acuerdo a las NTC 5700, 5443 y la capacitación en BPM como parte de la cadena de Gestión.
 - Construcción y dotación de un centro de acopio, procesamiento y distribución.

De otro lado se mejoró los equipos, artes y métodos de pesca de siete (3) asociaciones de pescadores artesanales:

Subregión Metropolitana (1).

Barranquilla

- ✓ Asociación de Pescadores y Armadores de Bocas de Ceniza - ASOPESCAR.

Se les entregó recursos económicos en calidad de cofinanciación para apoyar la implementación del proyecto acuícola atl-003 "**mejoramiento de la actividad pesquera a partir de la construcción y puesta en marcha de una embarcación marítima**" en el marco de la ejecución de la convocatoria pública abierta por el incoder-2011, para financiar proyectos de fomento de la acuicultura y la pesca.

Subregión Sur (2)

Repelón.

- ✓ Asociación Jóvenes progresistas de Rotinet.

La entrega de recursos económicos en calidad de cofinanciación para apoyar la implementación del acuerdo de financiamiento 000007 de 2012 suscrito entre el INCODER y la Asociación de jóvenes progresistas de Rotinet - **en el marco de la convocatoria acuícola del INCODER 2011 - proyecto acupes-atl-003 "proyecto para la producción de carne de tilapia roja en jaula flotante"**

Manatí.

- ✓ Cooperativa de Pescadores y Agricultores de Manatí COOPAMA. La entrega de recursos económicos en calidad de cofinanciación para apoyar la implementación del acuerdo de financiamiento 000036 suscrito entre el INCODER y la cooperativa de pescadores y agricultores de Manatí - COOPAMA - **en el marco de la convocatoria acuícola del INCODER 2009 - proyecto acui-atl-014 "establecimiento de una granja acuícola para el policultivo de tilapia nilotica y camarón.**

✓

Para el fortalecimiento de la Actividad Pesquera y Acuícola en el Departamento se **invertieron \$30 millones.**

APOYO EN LA RECUPERACIÓN DE 6 CUERPOS DE AGUA EN EL DEPARTAMENTO DEL ATLÁNTICO.

Rehabilitación del lago el rodeo en el corregimiento de Campeche, Municipio de Baranoa, es un reservorio de agua para uso agropecuario, piscícola y de minidistrito de riego con una **inversión de \$ 810 millones de pesos.**



Rehabilitación del lago El Rodeo en el corregimiento de Campeche, municipio de Baranoa.

Polonuevo:

- 1.-Ciénaga el joval
- 2.-Reservorio el preludeo

Baranoa:

- 3.-Lago el Rodeo

Piojo:

4.-Vereda Guaibana

Palmar de Varela:

5.-Ciénaga San José

Santo Tomas:

6.-Reservorio potse.

**3.2.-PROGRAMA: ATLÁNTICO MÁS INNOVADOR: CIENCIA, TECNOLOGÍA E INNOVACIÓN.**

Con la ejecución de este programa la Gobernación del Atlántico está generando las estrategias para la innovación tecnológica, mediante la presentación y tramites de de proyectos de Ciencia, Tecnología e Innovación en articulación con las Universidades para fortalecer el talento humano de la región y con ello mejorar la productividad de la industria y en general de la economía.

En cumplimiento de este programa se encuentran adelantándose los proyectos que se relacionan:

- ✓ Diseño, construcción, desarrollo de capacidades y gestión del Parque Científico, Tecnológico e Industrial del Caribe. Apoyo económico para la puesta en marcha del Parque Tecnológico del Caribe, con una inversión de \$3.000 millones con recursos del Sistema General de Regalías.



- ✓ Desarrollo, estudios y condiciones de operación para el centro de servicios farmacéuticos y monitoreo de fármacos en Puerto Colombia – Atlántico \$ 4.044 millones.
- ✓ Apoyo para la realización de 2 misiones tecnológicas. Experto Leandro Renato Lance, Acompañamiento técnico en producción de forrajes, sistemas de ingeniería para pastos y cultivos de los municipios del Departamento del Atlántico.
- ✓ Desarrollo de Programa de formación de recurso humano de alto nivel (Doctorado y Maestría) e iniciación en investigación (Jóvenes investigadores) para el Departamento del Atlántico. \$ 22.756 millones.
- ✓ Semana Nacional de Ciencia, Tecnología e innovación de grupos infantiles, juveniles y semilleros de investigación. Inversión \$115.5 millones.
- ✓ 342 semilleros de investigación apoyados. X Encuentro Departamental de Semilleros de Investigación “10 Años Innovando en La Cultura Científica del Atlántico”
- ✓ 72 grupos de investigación y del programa ondas apoyados.
- ✓ 9 ferias locales del programa ondas y del programa ondas apoyadas.

Subregión	Municipio	Grupos de Investigación	Total/subregión
Metropolitana	Barranquilla	40	72
	Soledad	22	
	Galapa	3	
	Malambo	5	
	Puerto Colombia	2	
Centro	Baranoa	8	28
	Luruaco	7	
	Sabanalarga	12	
	Polonuevo	1	
Sur	Candelaria	2	24
	Manati	4	
	Santa Lucia	16	
	Suan	1	
	Campo De la cruz	1	
Costera	Juan De Acosta	2	7
	Usiacurí	1	
	Tubará	4	
Oriental	Ponedera	4	14
	Sabanagrande	8	
	Santo Tomás	2	

4 PROYECTOS APOYADOS PARA PRESENTACION DE CONVOCATORIAS COLCIENCIAS.

- ✓ Pensar el Caribe colombiano a través de instalaciones interactivas enfocadas en Ciencia, Tecnología, Innovación y Sociedad.
- ✓ Programa de apropiación social de la ciencia, tecnología e innovación para la construcción de estilos de vida saludables en niño (a)s y jóvenes del Distrito de Barranquilla desde el museo de ciencias IMAGENIA.
- ✓ Diseño y puesta en marcha de una OTRI en el Departamento del Atlántico como estrategia para dinamizar la transferencia de conocimiento entre Universidad – Empresa y Sociedad.
- ✓ Clubes de Ciencia para ciudades sostenibles desde Bibliopaz: un programa satélite del Zoológico de Barranquilla, basado en el desarrollo de pensamiento científico con la comunidad de niños y niñas del suroccidente de la ciudad.

3.3.-PROGRAMA: ATLÁNTICO MÁS ATRACTIVO: PROMOCIÓN DE INVERSIONES NACIONAL E INTERNACIONAL.

Es una prioridad de la Administración del Departamento promocionar ante el país y el mundo las oportunidades de inversión que ofrece el Atlántico. En alianza con el sector privado y el apoyo a la construcción del CENTRO DE EVENTOS Y EXPOSICIONES DEL CARIBE con sede en Barranquilla se ha logrado atraer inversión extranjera.



- ✓ Centro de Eventos y Exposiciones del Caribe \$20.000 millones aportados con recursos del Sistema General de Regalías.
- ✓ 93 nuevas empresas instaladas, lo que representa una inversión de U\$718 millones de dólares atraídos hacia el Departamento.
- ✓ 293 Oportunidades de inversión apoyados.
- ✓ 3.563 puestos de trabajo directo fueron creados.
- ✓ Apoyo económico a 3 estrategias regionales de competitividad, en el marco de los tratados de libre comercio.
 - Apoyo a la Comisión Regional de competitividad
 - Mejoramiento de la competitividad agropecuaria, mediante la entrega de un tractor al municipio de Piojo. Clúster Agropecuario.

- Apoyo para la realización de EXPOGESTION 2013.
- ✓ Cinco iniciativas de clústeres creadas.
 1. Insumos Agropecuarios
 2. Estilo de vida (moda y eventos).
 3. Logística.
 4. Molinos y concentrados.
 5. Industria de software y servicios de la Región Caribe.

3.4.- PROGRAMA: ATLÁNTICO MAS TUYO. FORTALECIMIENTO DEL SECTOR TURÍSTICO.

Con la puesta en marcha de este programa se está promoviendo el sector turístico, con el mejoramiento y la adecuación de la infraestructura de atractivos turísticos, se ha fortalecido la identidad cultural como recurso turístico y capacitación del talento humano vinculada a actividades turísticas en alianza con el sector privado.

PROMOCIÓN ATLÁNTICO EN BUENAS MANOS.

Formación del talento humano y desarrollo empresarial para el turismo, con inclusión social con una inversión de \$506 millones, se financiaron los siguientes proyectos:

- ✓ Elaboración de 26.291 piezas de material promocional.
- ✓ Creación de 1 vitrinas turística para la promoción de las artesanías.
- ✓ Realización de 14 actividades de promoción.
- ✓ 6 talleres de sensibilización turística con enfoque diferencial.
- ✓ 1 dotación logística para el fortalecimiento de microempresarios del sector de Turismo del Atlántico.
- ✓

Se ha venido apoyando y participando en ferias turísticas y/o gastronómicas a nivel departamental en las diferentes Subregiones del Atlántico - Centro, Costera y Metropolitana:

- ✓ Apoyamos como estrategias de promoción del Atlántico como destino turístico de clase mundial: VITRINA ANATO 2013-la feria conto con visitantes Nacionales e Internacionales; con el propósito de promocionar al Departamento y a la ciudad como un destino turístico de clase mundial.
- ✓ Feria Brisas del Carnaval, Feria artesanal y artística, llevada a cabo en el Centro Comercial Villa Country y Centro Comercial Americano. 17 Microempresarios beneficiados.

- ✓ Feria de la Mujer llevada a cabo en la Plaza Juan Pablo Segundo. Se beneficiaron 10 microempresarios.
- ✓ Feria Atlántico Artesanal en Carnaval; llevada a cabo en 5 Hoteles 5 estrellas de la ciudad de Barranquilla donde se beneficiaron 10 microempresarios.
- ✓ Feria Atlántico Artesanal Eliminatorias al Mundial de Fútbol, se llevó a cabo en 4 Hoteles 5 estrellas de la ciudad de Barranquilla con 8 microempresarios beneficiados.
- ✓ Feria de Servicios Turísticos “Usiacuri destino Turístico de Clase Mundial” Ruta social (Abril 27-Usiacuri) 20 Microempresarios Gastronómicos y Artesanales.
- ✓ II SALON DE PROVEEDORES COTELCO: Feria de servicios Turísticos del sector Hotelero (Combarranquilla Country) 6 Artesanos microempresarios beneficiados.
- ✓ BARRANQUILLARTE Feria de arte contemporáneo (Salón Jumbo del Country)
- ✓ DISCOVER COLOMBIA: Instalamos feria de Operadores y servicios turísticos (Parque Cultural del Caribe) 10 operadores turísticos beneficiados
- ✓ FERIA SERVICIOS TURISTICOS: En Puerto Colombia en el marco de la Ruta Social, realizamos una feria servicios turísticos, donde participaron unos 8 microempresarios artesanales.
- ✓ XXIV Festival de la Arepa de Huevo: muestra Gastronómica y artesanal (Luruaco) 60 microempresarias beneficiadas
- ✓ Feria Artesanal Manatí: En el Marco de la Ruta Social invitamos a los artesanos microempresarios del municipio para que mostraran sus productos. (Participaron 9 microempresarios).



Apoyo al sector turístico.

APOYO A FERIAS TURÍSTICAS Y GASTRONÓMICAS.

Proyecto el Atlántico y su Gastronomía: reconocimiento, inventario e innovación de nuestra cocina patrimonial" con una inversión de \$50 millones.



2013-FASE 2: Luruaco, Tubara y Puerto Colombia. Se beneficiaran 60 propietarios de restaurantes.



- ✓ 13 Talleres de formación en: Sensibilización Turística, Áreas protegidas, Emprendimiento turístico, Presentación Proyecto FONTUR, Clubes de productos Turísticos, Proyectos de Cooperación Internacional, Política de Calidad Turística, Estrategía Nacional contra la explotación de niños, niñas y adolescentes en viajes y turismo, entre otros. Se capacitaron 337 Personas y Municipios Beneficiados: Baranoa, Sabanagrande Juan de Acosta, Usiacurí, Luruaco, Barranquilla.



- ✓ 8 Ferias Turísticas Artesanales.
- ✓ 2 Eventos de Turismo Cultural.
- ✓ 1 Ferias Turísticas Gastronómicas.
- ✓ 6 Eventos de Promoción y Recorridos turísticos.
- ✓ 141 Microempresarios Beneficiados.

- ✓ Municipios beneficiados: Manatí, Usiacurí, Sabanalarga, Puerto Colombia, Juan de Acosta, Tubará, Baranoa, Barranquilla, Galapa, Soledad.

MEJORAMIENTO Y ADECUACIÓN DE LA INFRAESTRUCTURA Y/O ENTORNOS TURÍSTICOS.

Este proyecto se adelantó por subregiones de acuerdo con la estructura del Plan de Desarrollo.

SUBREGION ZONA AREA METROPOLITANA, MUNICIPIO DE PUERTO COLOMBIA.

Recuperación Económica basada en el Turismo Cultural , a través de sus bienes patrimoniales como el Muelle, la gastronomía, artesanías, talento porteño y la historia de los inmigrantes que contribuyeron al desarrollo de nuestro país.

Articulación del proceso desde la Subsecretaría de Turismo con las Secretarías de: Cultura, Infraestructura, de la Gobernación del Atlántico, el municipio de Puerto Colombia, Vice ministerio de Turismo y Ministerio de Cultura y la Fundación Puerto Colombia.

RECUPERACION TURISTICA PUERTO COLOMBIA CENTRO HISTORICO, ESTABILIZACION DE PLAYAS.

Se adelantaron estudios complementarios por parte de la Universidad del Norte para el Proyecto del Muelle de Puerto Colombia, además de los diseños arquitectónicos existentes presentados ante el Ministerio de Cultura.

Recuperación Económica basada en el Turismo Cultural , a través de sus bienes patrimoniales como el Muelle, la gastronomía, artesanías, talento porteño y la historia de los inmigrantes que contribuyeron al desarrollo de nuestro país.



Estado actual:

- ✓ Se adelantó estudios y pronto iniciaran las obras construcción de 2 Espolones en el Sector Miramar.
- ✓ El Ministerio de Cultura dio visto bueno a la propuesta de Estabilización de Playas del sector aledaño al muelle y estamos a espera de culminar los estudios de Geotecnia para la propuesta definitiva a presentar para intervención Muelle de Puerto Colombia.
- ✓ Se dejó listo estudios del proyecto a presentar en OCAD sobre estabilización Playa de Sector Sabanillas playas Country.
- ✓ Convenio de Uninorte, Alcaldía Galapa, Gobernación del Atlántico.
\$ 1.250 millones.

Reubicación y dotación de carpas como apoyo a la Vitrina Turística artesanal.**Entrega de 15 carpas playeras ASOCATURS del municipio de Puerto Colombia.**

Componentes: Estudio Patrimonial de Puerto Colombia, Diseño arquitectónico y estudios, Diagnóstico Socio Económico Área Aledaña al Muelle, recuperación entorno y reubicación de los caseteros, y ESTABILIZACION DE PLAYAS.

SUBREGION CENTRO, MUNICIPIO DE USIACURI.

Se busca articular la oferta turística, especialmente el sector Artesanal el cual se viene apoyando y continúa con el mejoramiento del entorno turístico del Sector de los Pozos de Aguas Medicinales.

Se están generando condiciones adecuada para la buena prestación de servicios turísticos, de los vendedores de artesanías y productos típicos, con emprendimientos empresariales, zonas de parqueos, incorporación paisajística de los pozos de aguas mineromedicinales aledaños, concha acústica, teatrino para presentaciones y actividades culturales.

Mejoramiento del Entorno de la Zona de los Pozos de Aguas Medicinales (Usiacurí).



Reubicación y dotación de carpas como apoyo a la Vitrina Turística artesanal.

PROYECTO DISTRITO DE MANEJO INTEGRADO LURIZA.

Hay 837 Hectáreas de Bosque Seco Tropical con un microclima protector de especie de flora y fauna amenazada, Primera Área Protegida declarada del Atlco. Actualmente se desarrolla caminatas ecológicas, observación de Aves, Serpientes y anfibios.



Con el fin de ampliar el área protegida del LURIZA para fomentar el desarrollo ECOTURISTICO, la Gobernación del Atlántico, realizó la compra de terrenos aledaños así:

Compra de 91 hectáreas finca Los Aguacates Luriza en Usiacuri

Compra de 90 hectáreas finca Las Delicias Luriza Usiacurí

La inversión en este proyecto fue de \$1.461.5 millones.

PROYECTO FORTALECIMIENTO TURISTICO SECTOR CASA MUSEO JULIO FLOREZ.

Proyecto fortalecimiento de la Tienda del Museo, Proyecto comunitario, Se encuentra en proceso de contratación.

PROYECTO TURÍSTICO Y CULTURAL DE LA SEDE DE LA BANDA DEPARTAMENTAL DE BARANOA.

La Banda Departamental es un ícono representativo del Atlántico con más de 600 integrantes los cuales han venido generando condiciones para mejorar la calidad de vida a través del buen aprovechamiento del tiempo libre en los jóvenes y el desarrollo del canto, baile, música. De igual manera cuenta con una dinámica de generación de empleo a las madres cabeza de familia, hoy contamos con un Parador Turístico que beneficia directa e indirectamente más de 60 familias.

Estado actual: En Fase de diseños.



Sede de la Banda de Baranoa.

APOYO AL SECTOR ARTESANAL DEL ATLANTICO.

PROYECTO MARCA CERTIFICACION RUTA DEL CARNAVAL

PROYECTO LABORATORIO DE INNOVACIÓN Y DISEÑO PARA EL DESARROLLO DE LA ACTIVIDAD ARTESANAL DEL DEPARTAMENTO DEL ATLÁNTICO.

Con este proyecto se busca apoyar a los Artesanos del Departamento del Atlántico, asesorándolos en actividades relacionadas con la Cadena de Valor: investigación, adquisición de materias primas, procesos de diseño e innovación, fomento a la asociatividad, potenciación de las capacidades de los artesanos y de las unidades productivas y asesoría para la elaboración de estrategias de mercadeo y participación en ferias. Esta primera fase contempla los municipios de TUBARA, GALAPA, USIACURI Y BARANOA





Estado: Se firmo acta de Inicio para Laboratorio de Diseño de la Gobernación del Atlántico.

ENTIDADES EDUCATIVAS TALLERES DE FORMACIÓN, CAPACITACIÓN Y SENSIBILIZACIÓN TURÍSTICAS.

Se han adelantado 9 talleres de formación, capacitación y sensibilización turística, contando con el apoyo de entidades educativas como el SENA, la UNIVERSIDAD AUTONOMA y la UNIATLANTICO, gremios y el Viceministerio de Turismo, tratando los siguientes temas:

- ✓ Taller Presentación de Proyectos a Fondo de Nacional de Turismo, 20 beneficiados.
- ✓ Taller de Proyectos de cooperación internacional en Turismo con la APC Agencia de Presidencial de Cooperación- 35 beneficiados.
- ✓ Se realizó el proyecto llamado “El Atlántico y su gastronomía”, reconocimiento e innovación de nuestra cocina patrimonial. FASE I (3 talleres): Incluyo los municipios de Baranoa, Juan de Acosta y Usiacurí con 65 personas beneficiadas.
- ✓ Taller sobre “Política de Calidad Turística”: Realizamos con el Viceministerio, participaron todos los gremios, entidades educativas, y operadores de turismo. Asistieron 50 personas.
- ✓ IV ENCUENTRO NACIONAL DE COLEGIOS AMIGOS DEL TURISMO: Se realizó en la ciudad de Santa Marta, participo El Atlántico tuvo participación por parte de la Institución Educativa Técnica de Turismo Simón Bolívar de Puerto Colombia, la Institución Educativa Eustorgio Salgar y Institución Educativa San José de Luruaco, dentro del encuentro se realizo jornada académica se tocaron temas sobre: Tendencias del turismo., Red Turística de Pueblos Patrimonio. Puntos de Información. Ofertas institucionales para el emprendimiento en turismo. Viceministerio de Turismo. En la Jornada participaron 20 docentes.

✓

REGENERACIÓN Y MEJORAMIENTOS DE ENTORNOS TURÍSTICOS.

La Gobernación apoyó el fortalecimiento de los microempresarios del sector y las áreas de influencia de algunos atractivos turísticos:

- ✓ Se entregaron implementos a la Fundación Frambaus para el mantenimiento y embellecimiento de los Pozos de aguas medicinales en el municipio de Usiacurí localizados en la zona aledaña a la Casa Museo Julio Flórez.
- ✓ Se entregó dotación logística consistente en: 15 carpas playeras de 4 mts de frente por 1.50 de altura a la asociación ASOCATURS del municipio de Puerto Colombia.
- ✓ En Plaza de la Convivencia Usiacurí. Se creó una vitrina artesanal permanente dotándola de 4 carpas y mesones con estructuras metálicas. En la vitrina permanecen 5 artesanos todo el tiempo atendiendo a los visitantes y compradores.

GESTION EN TURISMO.

- ✓ Se efectuó una reunión sobre Seguridad turística con la Asistencia del Dr. Pedro Jiménez del Viceministro de Turismo.
- ✓ Socialización del **Plan Sectorial de Turismo Departamental**: Documento que nos sirve de guía de acción para el desarrollo del sector en convenio con la **Uniatonoma** y **Fontur**.
- ✓ Se realizó reunión de la **Mesa de Competitividad Turística** en coordinación con el Viceministerio de Turismo, los Gremios y Universidades.
- ✓ Se desarrolló y apoyamos la Directriz Nacional del Viceministerio de Turismo sobre la prevención contra la explotación sexual de niños, niñas y adolescentes en viajes y turismo, liderando en el encuentro Nacional de ESCNNA, en compañía de las entidades ICBF, Migración Colombia, Policía de Turismo y la asistencia de los actores del sector turístico, gremios y autoridades, especialmente de operadores.
- ✓ La Gobernación participó en el encuentro Colombia Próspera de 2013, presentando las necesidades de incentivar y promover el turismo de naturaleza y avistamiento de aves.

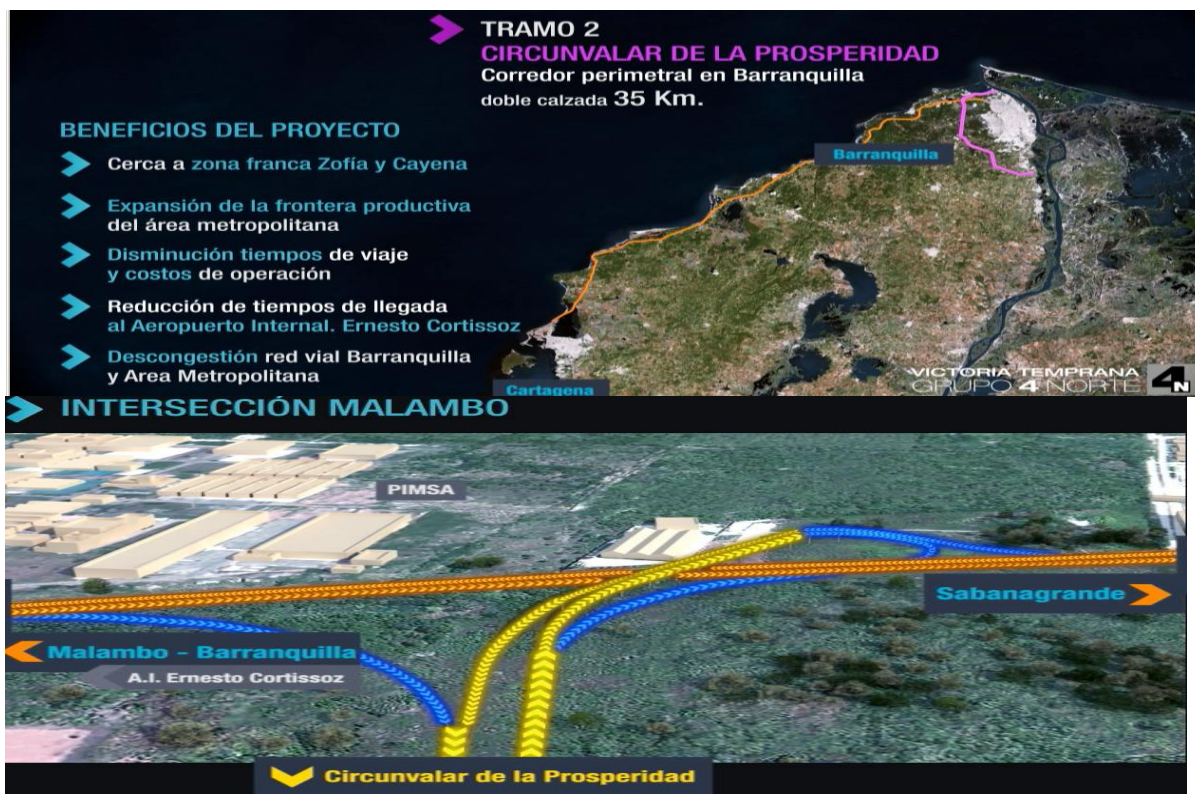
3.5.-PROGRAMA: ATLÁNTICO MÁS CONECTADO: MEJORAMIENTO DE LA CONECTIVIDAD Y LA MOVILIDAD EN EL DEPARTAMENTO.

Con este programa la Administración del Departamento del Atlántico está mejorando la conectividad entre los municipios con el mantenimiento y

construcción de vías secundarias y terciarias, para facilitar la movilidad e identificando los puntos críticos de accidentalidad.

CIRCUNVALAR DE LA PROSPERIDAD EN EL ATLANTICO. SE INVERTIRAN \$ 572.000 MILLONES.

Para ejecución de este proyecto el Departamento del Atlántico asignó una partida de \$30.000 millones y la Nación el resto, la vía permitirá un gran desarrollo en toda su área de influencia y descongestionará el tránsito de vehículos pesados con destino a las Zonas Francas Zofia en el municipio de Galapa y las Cayenas en el corregimiento de Juan Mina en Barranquilla.



PUENTE PUMAREJO (ESTUDIOS FASE III)

El puente **LAUREANO GÓMEZ** comúnmente conocido como **PUENTE PUMAREJO** se encuentra ubicado sobre el río Magdalena, a 22 kilómetros de su desembocadura en bocas de ceniza, en Barranquilla (Atlántico).

Conecta a Barranquilla con el Departamento del Magdalena, y con el resto del país, por la vía hacia el municipio de Ciénaga.



PUENTE PUMAREJO (ESTUDIOS FASE III).



Total inversión \$560.000 millones

Longitud: 2 Km.

PUENTE PUMAREJO (ESTUDIOS FASE III).

- ✓ Permite la circulación de embarcaciones tipo HANDY SIZE que representan más del 70% del transporte marítimo en el mundo.
- ✓ Se integra muy bien con los diseños ajustados al proyecto del intercambio vial del corredor portuario en la ciudad de Barranquilla, proyecto que está en desarrollo y construcción por el sistema de concesión.
- ✓ Se ajusta a una velocidad específica de diseño de 80 Km/h, aceptada por la Interventoría para establecer parámetros de diseño geométrico tales como la pendiente longitudinal de la vía en el puente.

La sección vial.

Tres (3) carriles vehiculares de 3,65m cada uno (total 7,30m)

Berma interna de 0,50m

Berma externa de 1,00m

Ancho de barrera de protección en concreto tipo New Jersey, de 0,40m en la base.

Carril para cicloruta unidireccional 1,50m

Carril peatonal 2,00m

Ancho para baranda de protección peatonal 0,20m

Separador central: 5,00m para el puente atirantado 2,00m para puentes de acceso.

PUENTE PUMAREJO (ESTUDIOS FASE III).

Conformación Sección Transversal.

Tramo atirantado.



La anchura establecida para el tramo de puente atirantado es de 38,10m, correspondiente a dos (2) Calzadas de tres (3) carriles vehiculares cada una, dos andenes peatonales de 2,00m cada uno, dos carriles de cicloruta de 1,50m cada uno y berma externa de 1,00m e interna de 0,50m y mediana de 5,00m.

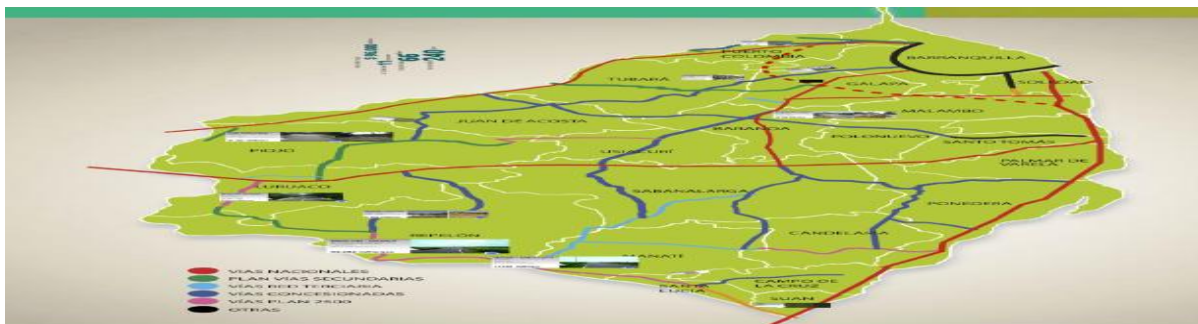
PUENTE PUMAREJO (ESTUDIOS FASE III).

CONFORMACIÓN SECCIÓN TRANSVERSAL.

TRAMO ATIRANTADO.



RED VIAL SECUNDARIA Y TERCIARIA, RECUPERACION Y MANTENIMIENTO.



En la recuperación y mantenimiento de la red vial secundaria y terciaria, durante la vigencia 2013 se realizó una **inversión de \$84.677 millones**, correspondiente a 77 kilómetros recuperados y 323 kilómetros mantenidos.

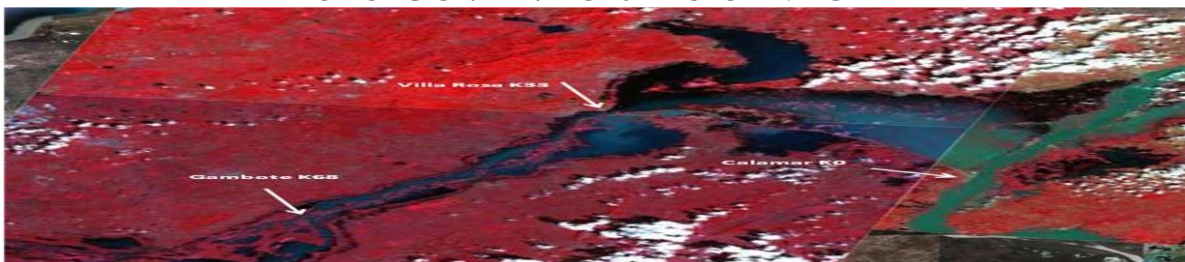
MEJORAMIENTO VIAL.



Mantenimiento de la vía Repelón-Villa Rosa-Puerto Limón.

RESTAURACION DEL SISTEMA DEL CANAL DEL DIQUE.

SITUACION 1 ENERO 2011 - SPOT IMAGE



Inundación - Desbordamiento Canal del Dique.

El FONDO DE ADAPTACION contrató los diseños con el CONSORCIO DIQUE (Royal Haskoning DHV de Holanda - Gómez Cajiao de Colombia) por valor de \$52.600 millones.

FASES DEL PROYECTO:

- ✓ Fase 0: Definición de la condición estructural de los Diques y Diseño Obras de Reforzamiento para controlar inundaciones. (Agosto - Diciembre de 2013) - Ejecución Obras de Reforzamiento preliminar.
- ✓ Fase 1: Etapa 1: Recolección de Información - Diseños básicos de Geología, Geotecnia, Hidrología, Hidráulica, Topografía, Cartografía y Ambiental. (Agosto de 2013 - Agosto 2014) Etapa 2: Complementación estudios Geotecnia y Topografía para diseño. (Septiembre - Octubre 2014)

Etapa 3: Modelación matemática de alternativas de obras de Restauración del Canal del Dique. (Noviembre - Diciembre 2015).

- ✓ Fase 2: Construcción de Obras Diseñadas (Enero 2016 - Agosto 2017)

SEGURIDAD VIAL.

- ✓ Durante la vigencia 2013 se programó desarrollar diagnósticos de los puntos críticos de accidentalidad en las diferentes vías departamentales donde el ITA tiene jurisdicción y se realizó el diagnóstico de 4 puntos críticos, auditando 485 kilómetros de vías en un estudio elaborado por la Universidad del Norte con un cumplimiento del 100% de lo programado.
- ✓ Dotar de uniformes y elementos de seguridad vial a 2 municipios del Departamento del Atlántico. Se cumplió lo programado en un 100%.



- ✓ Durante la vigencia se programó desarrollar 200 controles y operativos viales en las vías y centros educativos del Departamento del Atlántico donde el ITA tiene jurisdicción, se tuvo un resultado de 316 operativos para un cumplimiento del 158%.



PLAN DEPARTAMENTAL DE SEGURIDAD VIAL.

Este es un proyecto que involucra a todos los estamentos de la sociedad y en el Departamento del Atlántico, se viene aplicando con la colaboración de las autoridades nacionales, departamentales y municipales.



- ✓ Actores de la vía: Peatones, ciclistas, pasajeros, conductores de vehículos motorizados.
- ✓ Autoridades Gubernamentales, Secretarios y Directores de Tránsito, Secretarios de Educación, Secretarios de Salud, Área Metropolitana, Fondo de Prevención Vial, Policía Nacional.
- ✓ Organizaciones sociales, ONGs, Gremios Económicos, Cooperativas, Empresarios del Transporte, Agentes Reguladores, Academia, Concesiones Viales.



ACCIONES PREVENTIVAS.

Se programó demarcar 85 kilómetros de vías durante la vigencia y se obtuvo un resultado de 74.02 kilómetros, para un cumplimiento del 87%.





CAMPAÑAS DE LA ENTREGA DE CASCOS Y CHALECOS REFLETIVOS.

Para continuar con la política de preservar la vida y crear hábitos y costumbres en el uso de los dispositivos de protección vial, la Administración desarrolló un censo de motociclistas en 22 municipios del Departamento del Atlántico.

Se entregaron 10.000 Unidades de Cascos; 8.800 Unidades para Adultos y 1.200 Unidades para niños con los chalecos respectivos, para una cobertura del 72% del censo. Con este proyecto se contribuye de manera importante a la seguridad en las vías del Departamento.



Se entregaron Cascos y Chalecos en los siguientes municipios:

Repelón 160 unidades, **Manatí** 230 unidades, **Candelaria** 245 unidades, **Campo de la Cruz** 476 unidades, **Suan** 76 unidades, **Santa Lucía** 239 unidades, **Sabanagrande** 685 unidades, **Santo Tomás** 268 unidades, **Palmar de Varela** 660 unidades, **Ponedera** 220 unidades, **Tubará** 165 unidades, **Juan de Acosta** 216 unidades, **Usiacurí** 108 unidades, **Piojó** 195 unidades, **Baranoa** 1220 unidades, **Polonuevo** 530 unidades, **Sabanalarga** 1641 unidades, **Luruaco** 268 unidades, **Malambo** 810 unidades, **Leña** 105 unidades, **Carreto** 98 unidades, **Pitalito** 85 unidades, Colegios (instituciones educativas) 1200 unidades y Policía Nacional 100 unidades.

AMPLIACIÓN DE LA COBERTURA DE FIBRA ÓPTICA. LA REVOLUCIÓN DE ATLÁNTICO VIVE DIGITAL.

Para cumplir con la ampliación de cobertura de Fibra Óptica, se suscribió un convenio No. 0160*2013*000016 para instalar 24 kilómetros de Fibra Óptica por un monto de **\$1.055 millones**, de los cuales **\$490 millones** corresponden a aportes de

la Gobernación y \$565 millones de Metrotel. El servicio cubrirá los municipios de Malambo, Sabanagrande, Santo Tomas, Ponedera, Sabanalarga, Baranoa y Galapa.

CONECTAR 2 NUEVAS INSTITUCIONES PÚBLICAS A LA FIBRA ÓPTICA DEL DEPARTAMENTO.

Para la vigencia 2013 se tenía previsto conectar a dos (2) nuevas instituciones públicas a la fibra óptica del departamento; se conectaron 36 nuevas instituciones públicas a fibra óptica con una inversión de \$150 millones.

PROPORCIONAR 3 PUNTOS VIVE DIGITAL.

Mediante la iniciativa VIVE DIGITAL 2013, se desarrolla un proyecto mediante el cual se dotará a las instituciones educativas del Departamento de una Plataforma Aula Virtual, cumpliendo de esta forma la meta del cuatrienio.

La meta para 2013 de brindar soporte técnico a los sistemas de información de 13 alcaldías del Departamento, se suscribió un convenio para brindar soporte técnico a 18 municipios con lo cual se superó la meta en un treinta y nueve por ciento 39%.



De igual manera se tenía una meta de brindar soporte técnico en Gobierno en Línea a 22 entidades territoriales y se prestó el servicio a 22 municipios, alcanzando el 100%.

Así mismo Automatizar tramites y Servicios en 5 entidades territoriales, se obtuvo como resultado 9 entidades con tramites y servicios automatizado, superando lo previsto en un 180%.

Capacitar en Gobierno en Línea a 83 funcionarios y se capacitaron 76, para un cumplimiento de la meta en el 92%.

Capacitar con enfoque deferencial a 576 ciudadanos, se capacitaron 338 para un cumplimiento del 59%.

Se programó adquirir 104 equipos para la entidad y se adquirieron 174, para un cumplimiento del 167%, con una inversión de \$333 millones.

Se programó adquirir 100 licencias de Software y se adquirieron 705, para un cumplimiento del 705%.

Se tenía previsto desarrollar y poner en marcha un (1) sistema de información para la entidad con criterios de unidad e integración, la Gobernación desarrolló tres (3) sistemas de información, superando la meta en un 300%.

De otro lado, se programó implementar el modulo financiero del sistema de información ATLANTIS en una Alcaldía del Departamento del Atlántico, se puso en marcha en la Alcaldía de Candelaria, para un cumplimiento del 100%. Con una inversión del \$60 millones.

Se adquirieron 8 equipos informáticos para las instituciones públicas. Mediante la iniciativa Vive Digital 2013 se desarrolla un proyecto mediante el cual se dotará a todas las sedes de las Instituciones Educativas del Departamento de una Plataforma Aula Virtual, cumpliendo de esta forma la meta del cuatrienio.

De acuerdo con lo contemplado en el Plan de Desarrollo se programó durante la vigencia brindar soporte a los sistemas de información a 13 Alcaldías del Departamento y se logro dar soporte técnico a 18 Alcaldías, superando la meta en un 139% con una inversión de \$490 millones.

Reto 4: ATLÁNTICO MÁS SEGURO Y SOSTENIBLE.

Con este reto incorporado en el Plan de Desarrollo “**Atlántico Mas Social**”, se están adelantando acciones para una mejor convivencia fomentando la participación de la ciudadanía y sus organizaciones civiles en los espacios de diálogo y cultura de la legalidad, en un medio ambiente sostenible que disminuya los niveles de riesgo; para lo cual se han desarrollado acciones tanto en el área urbana y rural de los municipios del departamento del Atlántico.

4.1.- PROGRAMA: MÁS CONVIVENCIA.

La seguridad es un bien intangible de toda la comunidad que se debe preservar, y la Administración del Atlántico, ha venido desarrollando actividades para proteger a los ciudadanos e impulsando la sana convivencia con el apoyo de organismos de seguridad y sus entidades de auxiliares.

El Plan nacional de vigilancia comunitaria por cuadrante de la Policía Nacional, se ha aplicado en el Atlántico con efectividad, logrando controlar los eventos de inseguridad y violencia que se produjeron en los diferentes municipios con el aumento del pie de fuerza.

- ✓ Se gestiona la asignación de 1.000 Policías para el área Metropolitana y 300 para el Departamento con el que se mejoro el pie de fuerza.
- ✓ Pasamos de tener 105 cuadrantes en 2012 a 240 en 2013.



La inversión en plan nacional vigilancia comunitaria por cuadrante en el 2013, se adquirió un parque automotor de 49 patrullas, 490 motos y 4 CAI móviles con una **inversión de \$14.442 millones.**

FORTALECIMIENTO DE LA SEGURIDAD EN LOS MUNICIPIOS DEL ATLANTICO.

CAMARAS DE SEGURIDAD COMO APOYO AL PLAN NACIONAL DE VIGILANCIA COMUNITARIA POR CUADRANTE.

El convenio Articulación del Comercio y la Comunidad para la Convivencia Y Seguridad en Soledad y Malambo, consistió en la entrega de equipos, cámaras de seguridad y capacitación para 48 familias afiliadas a Undeco los municipios mencionado con una **inversión de \$ 4.879 millones.**

Municipios beneficiados	Cámaras por municipio	Total Cámaras.
Barranquilla(plaza del pescado)	26	400
Baranoa	32	
Galapa	28	
Sabanalarga	70	
Soledad	70	
Juan de Acosta	20	
Malambo	34	
Sabanagrande	20	
Santo Tomas	25	
Candelaria	5	
Molineros(Sabanalarga)	5	
Buses	50	
Puerto Colombia	15	



Articulación con Undeco de apoyo a la seguridad ciudadana.



ATLANTICO CAMPO SEGURO.

- ✓ Se incremento la presencia del ejército a través de la creación de 8 Distritos Rurales.



- ✓ Se logro el regreso del Grupo Gaula al Departamento del Atlántico. Como apoyo al programa Atlántico campo seguro, se dotó al ejército de 8 vehículos y 80 motos.

PARQUE AUTOMOTOR PARA EL FORTALECIMIENTO DE LOS ORGANISMOS DE SEGURIDAD DEL DEPARTAMENTO.

PARQUE AUTOMOTOR	VEHICULOS
Camionetas Tipo Panel	6
Ambulancias	8
Vehículos -Laboratorios Móvil	2
Buses	6

Inversión de \$3.377 millones.

- ✓ Se realizó la entrega de vehículos camioneta tipo panel con adecuaciones para transporte de internos del instituto nacional penitenciario y carcelario (INPEC) en el Departamento del Atlántico.

- ✓ Se realizó la entrega de vehículos tipo laboratorio móvil de criminalística para el cuerpo técnico de investigación CTI de la Fiscalía General de la Nación y la Policía Nacional en el Departamento del Atlántico.
- ✓ Se realizó la entrega de buses para el fortalecimiento de la participación comunitaria y la convivencia ciudadana con destino a los municipios del sur del Departamento del Atlántico, a través de la policía nacional.
- ✓ Se realizó la entrega de ambulancias a la Defensa Civil del Departamento del Atlántico.

ESCUELAS DE SEGURIDAD Y CONVIVENCIA EN LOS MUNICIPIOS DEL ATLANTICO.



La Gobernación del Atlántico puso en marcha la primera Escuela de Seguridad y Convivencia Ciudadana, con el fin de promover la participación comunitaria y combatir los delitos de impacto social en 18 municipios del Departamento.

PROGRAMA GUARDIANES DE LA TRIBUNA.



BARRAS	PARTICIPANTES
Los kuervos	45
Bloque Central	50
Frente Rojo y Blanco Sur	75
total	170

Con una inversión de \$200 millones.

- ✓ Se crearon 3 unidades productivas para las integrantes de las Barras.
- ✓ Se limpiaron y restauraron 23 parques a través del programa.
- ✓ Participan activamente en el proyecto Música y Vida.

ESCUELAS DE SEGURIDAD Y CONVIVENCIA.



Puesta en marcha de la primera Escuela de Seguridad y Convivencia Ciudadana, con el fin de promover la participación comunitaria y combatir los delitos de impacto social, durante el evento sobre la no violencia que se realizó con 18 municipios del Departamento (no se incluye el área metropolitana).

PROYECTO: UNA LIRA INMENSA EN EL CONO SUR.

Este proyecto nace como respuesta a una serie de situaciones que quedaron después del paso de la ola invernal que golpeo el sur de nuestro Departamento, niños y jóvenes quedaron con huellas emocionales, psicológicas y físicas de aquel acontecimiento, es por esta razón que desde el Estado entendemos la importancia de que se ofrezcan nuevas oportunidades que permitan expresar de una forma pacífica los sentimientos y emociones de estos niños y jóvenes que forman parte del proyecto con una inversión de \$229 millones.



Entrega de instrumentos musicales en el Municipio de Santa Lucía.

NUMERO DE INSTRUMENTOS ENTREGADOS	MUNICIPIOS BENEFICIADOS	INSTRUMENTOS POR MUNICIPIO
428	CANDELARIA	59
	CAMPO DE LA CRUZ	54
	LURUACO	54
	SANTA LUCIA	52
	SABANALARGA	45
	SUAN	35
	MANATI	65
	REPELON	64

MUSICA Y VIDA.

Atlántico Música y Vida' es un programa que lidera la Gobernación del Atlántico y que desarrolla el Parque Cultural del Caribe con la finalidad de promover la creación y fortalecimiento de talentos musicales en los 23 municipios del Departamento. El objetivo primordial, además de instruir y guiar el desarrollo adecuado de las cualidades artísticas de los beneficiarios, es que los integrantes de dichas agrupaciones musicales lleguen a convertir su día a día en espacios que faciliten experiencias lúdicas de sana convivencia.



MUNICIPIOS y CORREGIMIENTOS	ESCUELAS DE MUSICA
Sabanalarga	<h1>87</h1>
Luruaco	
Repelón	
Candelaria	
Leña	
Palmar de Varela	
Juan de Acosta	
Usiacuri	
Barranquilla	
Puerto Colombia	
Baranoa	
Sibarco	
Molinero	
Ponedera	

Se beneficiaron directamente 1.093 niños de los diferentes Municipios del Departamento. Con esta primera fase se lograron beneficiar 4 Bandas musicales y la **inversión fue de \$1.286 millones.**

APOYO A LOS ESTABLECIMIENTOS PENITENCIARIOS Y CARCELARIOS EN LOS PROCESOS DE CONVIVENCIA Y RESOCIALIZACIÓN.

La Gobernación del Atlántico, se tomó el Centro de Rehabilitación de Mujeres, El Buen Pastor, llevando la alegría y el colorido del carnaval a las internas, quienes compartieron con la reina de las festividades Daniela Cepeda.



En desarrollo del programa de Convivencia y Derechos Humanos, que lidera la gobernación en las cárceles del departamento, las internas coronaron a su compañera Angélica López como reina de la convivencia, bailaron al son del millo y tambora y sorprendieron a la reina Daniela, con ingeniosas letanías y mensajes de su propia autoría.

BIBLIOTECA LIBRO PARA LIBRES" FORTALECIMIENTO DE LOS PROGRAMAS DE REHABILITACIÓN, RESOCIALIZACIÓN Y LIBERTAD ASISTIDA EN EL CENTRO EL OASIS.

Como apoyo a el programa "biblioteca libros para libres" del Centro del Menor Infractor del Oasis en el Departamento del Atlántico, se compraron elementos de oficinas (mesas y sillas, Lokers y archivaderos) y de computo (computadores de mesa) con el fin de fortalecer a los 65 menores que hacen parte del programa de rehabilitación del centro.



Se aunó esfuerzos con la Fundación Los Pies con Alas para el fortalecimiento del proyecto: Reedúcame - Intervención Social a través del Arte" para implementar programas que contribuyan a la rehabilitación de los 65 menores infractores del centro de reeducación el oasis con una **inversión de \$370 millones**.

POETAS BAJO PALABRA.



A través del programa poetas bajo palabras en convenio con la fundación Casa de Hierro la Gobernación del Atlántico viene apoyando los procesos de resocialización en las cárceles el Oasis, Centro de Rehabilitación Femenino "El Buen Pastor", Centro de Rehabilitación Masculino "Cárcel Distrital", Establecimiento Carcelario Justicia y Paz de Barranquilla "Cárcel Modelo", Establecimiento Penitenciario de Mediana Seguridad y Carcelario de Barranquilla (Penitenciaría El Bosque), Establecimiento Carcelario y Reclusión Especial (Sabanalarga) con actividades como mini-talleres recitales de poesía con la participación de poetas tanto locales y nacionales (Cartagena, Barranquilla) como internacionales (Panamá, Canadá).

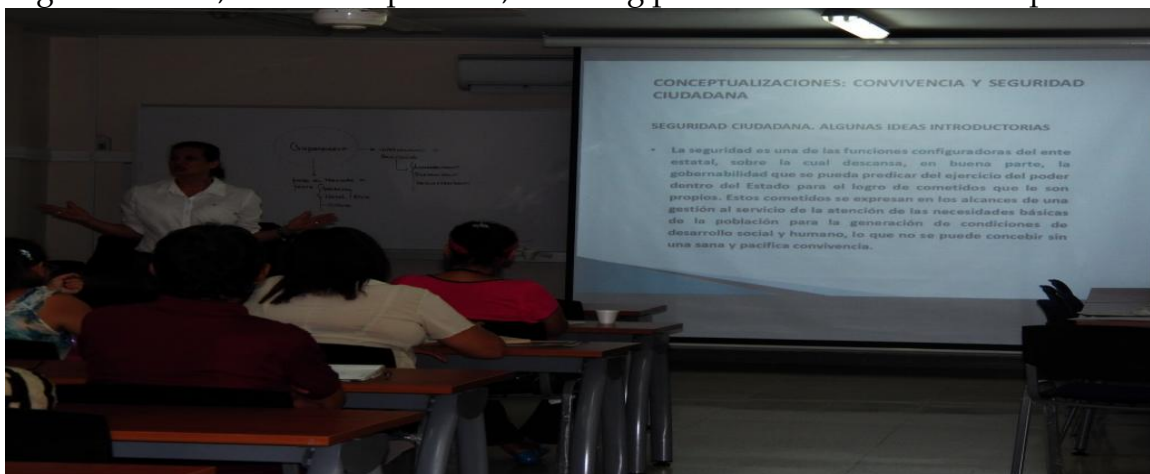
GESTORES SOLIDARIOS.



En el marco del programa Gestores Solidarios la Gobernación del Atlántico, graduó a 66 internos de los centros penitenciarios El Buen Pastor y Distrito Sumaral Modelo, en proyectos productivos, con el fin de impulsarlos a la rehabilitación y reinserción laboral.

ESTRATEGIA INTEGRAL PARA LA RESIGNIFICACIÓN DE LA CIUDADANÍA, LA EQUIDAD Y LA REIVINDICACIÓN DE LOS DERECHOS HUMANOS EN EL DEPARTAMENTO DEL ATLÁNTICO.

Se realizó una formación con el fin de Implementar Una Estrategia Integral Para La Re significación De La Ciudadanía, La Equidad Y La Reivindicación De Los Derechos Humanos En El Departamento Del Atlántico con el apoyo de la Universidad Simón Bolívar con las asistencia de líderes de organizaciones como policía nacional, defensoría, alcaldías, fiscalía, veedurías ciudadanas, gobernación, instituciones educación, grupos de investigación, fundaciones, empresas, organizaciones, área metropolitana, otras org para una asistencia de 175 personas.



Institución / organización	Cantidad
POLICÍA NACIONAL	20
DEFENSORIA	8
ALCALDIAS	12
FISCALIA	3
VEHEDURIAS CIUDADANAS	4
GOBERNACION	5
INSTITUCIONES EDUCACION	20

GRUPOS DE INVESTIGACION	60
FUNDACIONES	10
EMPRESAS, ORGANIZACIONES	4
AREA METROPOLITANA	5
OTRAS ORG	24
ASISTENTES TOTAL	175

En este proyecto se **invertieron \$200 millones**.

PREVENCION, CONVIVENCIA Y ACCIONES INTEGRALES.



Esto es un programa por el cual todas las fuerzas militares y policía realizan actividades de prevención y concientización de delitos de alto impacto. A través de campañas comunitarias, recreación y actividades lúdicas logrando un acercamiento por parte de los organismos de seguridad con la comunidad, se estrechan lazos de confianza, respeto por las instituciones. Se realizan diferentes actividades, niños, jóvenes, madres y padres de una manera integral. Llevando siempre nuestro lema Atlántico Más Seguro e impartiendo en cada uno de las poblaciones donde se hace presencia.

PLAZAS Y PARQUES: CREANDO ESPACIOS PARA LA CONVIVENCIA.

En el Plan de Desarrollo “**Atlántico Mas Social**”, se están realizando proyectos para la construcción, reconstrucción y adecuación de espacios que le permitan a la comunidad disfrutar de actividades que propician la convivencia y armonía de las familias en los diferentes municipios, meta era adecuar 15 parques y se realizaron 32, con lo cual se superó en un 113% el resultado, **inversión de \$8.000 millones en 15 municipios**, es decir, una cobertura del 65% de los municipios del Departamento, entre otros, como se muestra a continuación:



Mejoramiento del Parque de la Vereda La Puntica en el municipio de Luruaco.



Obras de construcción de la Plaza Parque en el municipio de Manatí.



Construcción e instalación del Parque Biosaludable en el municipio de Suán.



Construcción e instalación del Parque Biosaludable en el municipio de Suán.

Construcción obras complementarias en el parque de la Urbanización San Jorge en el corregimiento de Villa Rosa municipio de Repelón Departamento del Atlántico.

CRONOGRAMA DE LA OBRAS EN EJECUCION DE PLAZAS Y PARQUES.

NOMBRE DE LA OBRA	AVANCE
CID SANTO TOMAS	95%
PLAZA DE SANTA LUCIA	97%
PARQUE TIPO I MANATI	97%
PARQUE TIPO I SABANAGRANDE	92%
PARQUE ESTADIO CAMPO DE LA CRUZ	45%
CID SUAN	72%
CID TURISTICO LURUACO	35%
PARQUE ESTADIO BEISBOL LURUACO	25%
PLAZA DE SOLEDAD PRIMERA ETAPA	100%
PLAZA DE SOLEDAD	35%



Construcción parque en la Urbanización Villa Marcely en el municipio de Campo de la Cruz.

4.2.- PROGRAMA: ATLÁNTICO CON MÁS SEGURIDAD HUMANA.

En el 2013 se garantizó la presencia policial y organismos de seguridad en cada uno de los municipios del Departamento, lo que ha permitido ejercer un control sobre la criminalidad, protegiendo de esa manera la seguridad ciudadana y la sana convivencia.

FORTALECIMIENTO DE LAS REDES DE APOYO A LA SEGURIDAD.



Dotación de 500 avanteles para mejorar la seguridad de los comerciantes de la Plaza de Pescado, Red de apoyo de ganaderos del área rural y la Red de apoyo de taxistas, además a los conductores de buses que hacen parte de la red de apoyo se le entregaron Sim Cards para celulares para el contacto permanente con la policía ante eventos de criminalidad con una inversión de \$1.400 millones.

OTRAS INVERSIONES IMPORTANTES EN SEGURIDAD.

- ✓ Suministro de bonos intercambiables por combustible (gasolina corriente y/o diesel/acpm) para abastecer el parque automotor de los organismos de seguridad y afines en el Departamento del Atlántico y el Distrito de Barranquilla, con una **inversión de \$2.598 millones**.
- ✓ Adquisición de equipos de cómputos y software para renovar la plataforma tecnológica de la Unidad de Delitos contra el Patrimonio Económico,

Unidad de Vida y Eda de la Fiscalía General de la Nación, seccional Atlántico con una **inversión de \$144 millones**.

- ✓ Mantenimiento preventivo y correctivo con suministro de repuestos y mano de obra para el parque automotor perteneciente a los Organismos de Seguridad y afines del Departamento del Atlántico con una **inversión de \$500 millones**.
- ✓ Compra de elementos y equipos de protección personal, oficina, tecnológico, comunicación y herramientas especiales para el fortalecimiento institucional del Cuerpo de Bomberos Voluntarios del Atlántico, con una **inversión de \$240 millones**.
- ✓ Adquisición de equipos de cómputos e impresoras con destino a los organismos de seguridad y afines del Departamento del Atlántico, con una **inversión de \$385 millones**.

Total otras **inversiones en Seguridad \$5.269 millones**.

ATLANTICO CULTURA PARA LA CONVIVENCIA.

El objetivo de este programa es reconstruir tejido social. Mejorar los niveles de convivencia e iniciar un proceso de auto reconocimiento para resolver de manera pacífica las dificultades que se presentan en algunos municipios, sobre todo, los que fueron impactados por el invierno con una inversión de \$400 millones.



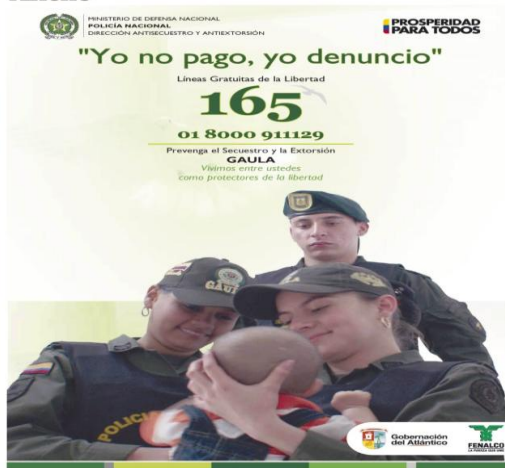
PROGRAMA SEMILLEROS DE PAZ EN LAS INSTITUCIONES EDUCATIVAS DEL ATLANTICO



En los Municipios de Campo de la Cruz, Suan, el Corregimiento de Bohórquezde, Santa Lucia y el corregimientos de Algodonal. Se realizaron jornadas ludicas con la participación de 474 niños con el fin de resaltarle y apoyarle en sus cualidades artísticas, en este caso en la formación musical, pues la falta de oportunidades y estrategias han conllevado a que los niños y las niñas con valores artísticos no se les dé la suficiente formación donde puedan desarrollar un mejor ambiente psicológico familiar y social para que este sirva de enlace de promoción de la convivencia; un niño y una niña cultos está muy lejos de hacer parte de pandillas de enrolarse con la drogadicción, el alcoholismo, entre otros. Es por eso que estas jornadas se realizaron en aras de que las Instituciones Educativas se conviertan en un semillero de paz, fortaleciendo las áreas lúdicas didácticas y pedagógicas de convivencia y valores. **Inversión \$200 millones.**

PROGRAMA EN PRO DE LA SEGURIDAD, PREVENCIÓN Y ERRADICACIÓN DEL DELITO DE LA MICROEXTORSIÓN

Afiche



Sticker



Se aunó esfuerzos entre la Gobernación del Atlántico y la Federación Nacional de Comerciantes FENALCO, ATLANTICO para el desarrollo de un programa en pro de la seguridad, prevención y erradicación del delito de la micro extorsión , donde se realizo una caracterización y diagnostico de la situación con la aplicación de 770 encuestas, 6 talleres con la participación de 56 comerciantes en temas de antiextorsión y una campaña de divulgación con cartillas y afiches en los municipios de: Barranquilla, Baranoa, Soledad, Malambo, Sabanalarga y Sabanagrande. **Inversión \$300 millones.**

4.3.-PROGRAMA: SISTEMA TERRITORIAL, DDHH Y DIH CON ENFOQUE DIFERENCIAL.

En coordinación con otras entidades responsables de garantizar que los derechos humanos de las personas no sean vulnerados, se han realizado eventos de promoción y capacitación de en derechos humanos, lo que contribuyó a que no se presentaran hechos que pongan en riesgos los derechos ciudadanos en los municipios del Departamento.

PREVENCIÓN Y SENSIBILIZACIÓN DEL DELITO DE TRATA DE PERSONAS PARA LA PROTECCIÓN DE LOS DERECHOS FUNDAMENTALES.

Desde los parques, centros comerciales, calles y auditorios se selló el pacto: “Cero tolerancia a la trata de personas”, dentro de la campana adelantada en el departamento del Atlántico por un equipo de más de 100 personas de organizaciones como el Museo de Arte Moderno de Barranquilla-MAMB-, la Fundación Cultural Ecus, la Gobernación del Atlántico, la Universidad Corsalud y la Fundación Marcela Loaiza. Con una masiva asistencia de los barranquilleros se llevó a cabo en la Plaza de la Paz la Campaña Cero Tolerancia a la Trata de Personas, Los niños participaron en actividades recreativas como pintucaritas, origami y pintura; mientras los adultos estamparon el logo “No a la trata de personas” en las camisetas que les fueron entregadas como símbolo de su compromiso con la campaña.



La música, el teatro, la lúdica y las charlas sobre el tema hicieron parte de esta jornada en la que se llevó a la ciudadanía el mensaje de prevención y denuncia de este flagelo catalogado como el tercer negocio ilícito más rentable para el crimen organizado después del tráfico de estupefacientes y el tráfico de armas. **Inversión \$250 millones.**

CAMPAÑAS CONTRA LA TRATA DE PERSONAS.



Maniqués, mensajes en el cuerpo, el juego de la suerte y la participación activa del espectador son los aspectos principales de la muestra artística La Ruleta para promover la campaña Cero Tolerancia a la Trata de Personas que promueve durante este mes la Universidad Corsalud y la Gobernación del Atlántico.

CONVIVENCIA - DDHH.

“MAMBRU NO VA A LA GUERRA” ESTE ES OTRO CUENTO



Con la creación del proyecto “**Mambrú NO fue a la guerra-Éste es otro cuento**” se busca fortalecer la competencia de las instituciones y de la comunidad, para garantizar los derechos de los niños, jóvenes y adolescentes en el Departamento. "Mambrú no va a la guerra" es una iniciativa que, parafraseando el popular cuento infantil, se promueve a nivel nacional para prevenir que los menores caigan en las redes de grupos armados, creando conciencia sobre la necesidad de mantener a los niños alejados del conflicto.

4.4 .-PROGRAMA: ATLÁNTICO MENOS RIESGOS: IDENTIFICACIÓN, REDUCCIÓN Y RESPUESTA AL RIESGO.

El departamento del Atlántico en cumplimiento de este programa atendió de manera oportuna las emergencias que se presentaron en varios municipios como consecuencia de fenómenos naturales y a la vez se entregaron ayudas a las familias damnificadas por esos eventos imprevistos. De igual manera se han rehabilitado zonas que ponen en riesgo a las familias como limpieza de arroyos con maquinaria aportada por la Dirección Nacional para la Prevención y Atención de Desastres y del Ejército y demás organismos.

ACOMPANAMIENTO Y APOYO A LA GESTIÓN DE PREVENCIÓN Y DESASTRE.

ADECUACION HIDRAULICA DE ARROYOS.

- ✓ Adelantados con maquinaria de Colombia Humanitaria adscrita al Batallón Vergara y Velasco bajo la supervisión de la Gobernación del Atlántico.

	2008-2011	2012-2013	INCREMENTO
ADECUACION HIDRAULICA DE ARROYOS	18 Kms	85.7 Kms	476%



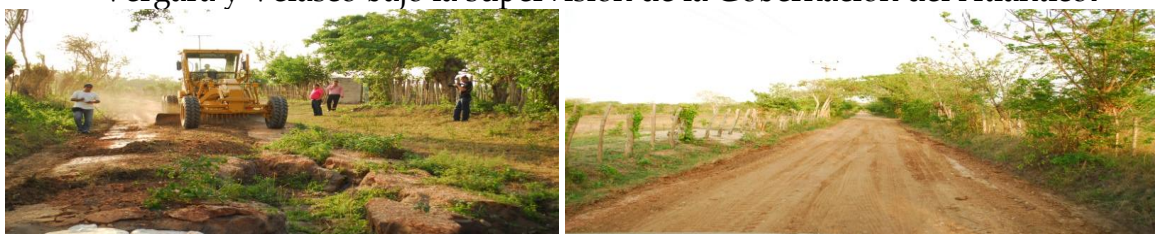
Fotos de trabajos de adecuación hidráulica del arroyo el platanal realizado por el consorcio costa Caribe 2013.

CUADRO COMPARATIVO DE COSTOS DE TRABAJOS DE ADECUACION HIDRAULICA DE ARROYOS BATALLON VERGARA Y VELASCO 2012-2013.

	COSTO TOTAL CONTRATO	COSTOS COMBUSTIBLE	REDUCCION DE COSTOS	PORCENTAJE REDUCCION DE COSTOS
TRABAJOS ADECUACION HIDRAULICA DE ARROYOS. 58 KILOMETROS	\$2.436 millones	\$200 millones	\$2.236 millones	92%

REHABILITACION DE VIAS TERCARIAS.

- ✓ Adelantados con maquinaria de Colombia Humanitaria adscrita al Batallón Vergara y Velasco bajo la supervisión de la Gobernación del Atlántico.



Fotos rehabilitación de vías terciarias.

TRABAJOS DE RECONFORMACION DE DIQUES DE CONTENCION.

ADELANTADOS CON MAQUINARIA DE CONSORCIO COSTA CARIBE DE LA UNIDAD NACIONAL DE GESTION DEL RIESGO BAJO LA SUPERVISION DE LA GOBERNACION DEL ATLANTICO.

N°	DIQUE	MUNICIPIO	ENTIDAD	AVANCE	TRAMO (KM)
1	CARRETO	CANDELARIA	Consortio Costa Caribe	100%	1
				TOTAL	1



Fotos reconformación de Dique de contención en Carreto municipio de Candelaria.

ATENCIÓN Y REHABILITACIÓN DE ZONAS DE EMERGENCIA.



Emergencia presentada en el municipio de Sabanalarga.

Atención de emergencias en los diferentes municipios del Departamento en las subregiones:

Subregión Centro: Sabanalarga, Luruaco, Baranoa, Usiacurí.

Subregión Sur: Campo de la Cruz, Santa Lucia, Repelón, Suán, Candelaria, Manatí.

Subregión Costera: Juan de Acosta, Piojó, Tubará, Usiacurí.

Subregión Oriental: Sabanagrande, Ponedera, Palmar Varela.

Subregión Metropolitana: Soledad, Puerto Colombia, Malambo, Galapa.

ATENCION ALBERGUES

Se atendieron 673 familias que aun permanecían en los albergues en los municipios de Sabanalarga, Santa Lucia, Manatí, Ponedera, Campo de la Cruz, Candelaria y Repelón.

ENTREGA DE AYUDAS EN RUTA SOCIAL.

En la estrategia **La Ruta Social**, se realizaron entregas de ayudas a las personas para prevenir riesgos, principalmente amarres para techos., se atendieron 6.491 familias.

Gestión de ayudas para damnificados.



Se adelantaron gestiones ante la DIAN para obtener donaciones de productos no perecederos que permitió brindarles más ayuda humanitaria a los damnificados del Departamento, consistente en Calzados para damas, hombres, niños. Ropa para damas, hombre, Frazadas, Combustible, Puertas de triple con sus marcos, equivalentes a **\$1.000 millones**.

SE GESTIONO ADQUISICIÓN DE SACOS DE POLIPROPILENO.



Se gestionó ante la Unidad Nacional de Gestión de Riesgo de Desastres la adquisición de **150.000 sacos de polipropileno** y se hizo entrega a los Municipios del Departamento, quienes los utilizaron en la colocación de barricadas rellenas de arena-cemento.

GESTION ANTE EL GOBIERNO NACIONAL.

Se gestionó ante la Unidad Nacional para la Gestión del Riesgo de Desastres, auxilios de combustible y mantenimiento de maquinaria pesada, por valor de \$205 millones. Municipios beneficiados; Sabanalarga, Luruaco, Juan de Acosta, Baranoa, Sabanagrande, Repelón, Santo Tomas.

CENTRO DE OPERACIONES DE EMERGENCIAS "COE".

El proyecto del Centro de Operaciones de Emergencias tendrá cobertura en toda la Costa Norte de Colombia y por gestión realizada se obtuvieron los siguientes resultados:

- ✓ Recursos por 4.281 millones del Sistema General de Regalías.
- ✓ El "COE" contara con un área de bodega y un área operativa y de monitoreo permanente.



Diseño de Maqueta para la construcción del CENTRO DE OPERACIÓN DE EMERGENCIA-COE.

CAMPAÑA INFORMATIVA DE PREVENCIÓN.



El Centro de Operaciones de Emergencias adelantó una campaña informativa de prevención del riesgo, que consistió dar a conocer a las familias la importancia de la seguridad de los techos y cubiertas de las viviendas. De igual manera se hizo entrega de 200.000 amarres para techos y folletos con indicaciones de cómo actuar antes, durante y después de un vendaval. La campaña se llevó a cabo en Baranoa, Sabanalarga, Palmar de Varela, Juan de Acosta, Campo de la Cruz, Santo Tomás, Galapa, Puerto Colombia, Ponedera, Polonuevo, Candelaria, Suan, Malambo y Soledad, es decir, en el 65% de los municipios recibieron la capacitación.

4.5.-PROGRAMA: ATLÁNTICO MÁS VERDE: ORDENAMIENTO AMBIENTAL DEL TERRITORIO.

Con este programa se ha venido impulsando el manejo responsables del medio ambiente sobre la base de una economía verde y se promueve la recuperación de las cuencas hidrográficas y la conservación de aéreas protegidas como LURIZA en el municipio de Usiacurí, lo que ha permitido dinamizar los valores ecológicos en la ciudadanía y principalmente en la población escolar, mediante la inclusión de la cátedra sobre en el medio ambiente.

4.6.-PROGRAMA: ATLÁNTICO MÁS ORDENADO: GESTIÓN INTEGRAL DEL TERRITORIO.

Con este programa se promueve la identificación de espacios para la ejecución de proyectos sociales con el fin de dotar a los municipios más apartados de equipamiento urbano con espacios adecuados para la recreación y goce del tiempo libre.



Construcción obras complementarias en el parque de la Urbanización San Jorge en el corregimiento de Villa Rosa municipio de Repelón Departamento del Atlántico.

RETO 5: ATLÁNTICO CON BUEN GOBIERNO.

Con la puesta en marcha de este reto, el Atlántico sigue avanzando en mejorar su capacidad de gestión y de los municipios basados en la ética y la transparencia de los actos administrativos con un Gobierno Abierto y comprometido con la ciudadanía en mantenerla informada de manera oportuna y veraz de todas las acciones que realiza la Administración, garantizando la participación de la ciudadanía y en articulación con el sector privado y las organizaciones civiles.

5.1.-PROGRAMA: ATLÁNTICO EN BUENAS MANOS: BUEN GOBIERNO CON GESTIÓN Y TRANSPARENCIA.

En cumplimiento de este programa se tiene como principio la transparencia en la Administración del Atlántico y el fomento de la misma en los municipios, mejorando los índices de gestión fiscal, consolidando la estrategia de Gobierno en Línea y mejorando la capacidad de difusión de los programas adelantados por la Gobernación de igual manera mantener informada a la ciudadanía de las ejecutorias de la Administración.

LOGROS.

El Departamento se encontraba en mora (desde 1999) del pago del impuesto predial al Distrito por los inmuebles de su propiedad ubicados en Barranquilla. Entre los años 2012 y 2013 se consiguió:

- ✓ Reconocimiento de la prescripción por las deudas anteriores a 2003.

- ✓ Se pagó el impuesto predial de los inmuebles del departamento con corte a diciembre 31 de 2013.
- ✓ Se obtuvo la certificación de EDUBAR para el reconocimiento de un descuento del 70% sobre el valor a pagar de impuesto predial para el edificio de la Gobernación hasta el año 2021.

Hospital Niño Jesús.

- ✓ El Hospital Niño Jesús se encuentra edificado sobre un lote de La Liga de Tuberculosis del Atlántico. La formalización del traspaso del área de terreno cuya cesión se había por documento privado de parte de la Liga al Hospital en el año 1996 era una tarea aun pendiente.
- ✓ se logró un acuerdo con la Liga para formalizar el traspaso del área ocupada por el Hospital Niño Jesús más, un área adicional para zona de parqueaderos.

Con esta operación se le dio solución, además, a la situación de mora en el pago de predial que por muchos años arrastró el lote donde opera el **Hospital Niño Jesús.**

Restitución Inmuebles.

Por gestión de la Administración Departamental se logró la restitución de inmuebles así:

- ✓ Lote Puerto Colombia.
- ✓ Lote Legado Muvdi (1,4 Hectáreas).
- ✓ Oficina FER.

Pasivo Pensional y Cálculo Actuarial.

- ✓ Al inicio de la Administración, el Pasivo Pensional del Departamento era de \$1.100.000.000.000 (**un billón cien mil millones de pesos**) y, el ahorro pensional hecho por el Departamento cubría el 48% de su pasivo pensional. Adicionalmente, al Departamento no le aprobaban su cálculo actuarial desde el año 2008.
- ✓ En el año 2013 le fue aprobado al Departamento su cálculo actuarial. El pasivo pensional, a diciembre 31 de 2012, bajó a \$800.000.000.000 (**ochocientos mil millones de pesos**) y, la cobertura del pasivo pensional subió a casi el 70%.
- ✓

Es decir, en un año de Administración se redujo el pasivo pensional en un 20% y la disponibilidad de recursos para cubrirlo aumentó en un 22%.

Deudas con fondos de pensiones.

- ✓ En el 2013 se sanearon las deudas con los principales fondos de pensiones tanto del Departamento como de la Contraloría.

Negociaciones con sindicatos.

- ✓ En los años 2012 y 2013 se llegaron a acuerdos con los sindicatos de trabajadores del Departamento, garantizando un clima laboral favorable y sin alteraciones para el desarrollo normal de la gestión de gobierno.
- ✓ Es de destacar que el acuerdo del 2013 se incluyó la extensión, para el año 2014, a los trabajadores administrativos de los planteles educativos del Atlántico de los reconocimientos que por bienestar social la Gobernación hace a sus trabajadores.
- ✓

Deuda sede Bomberos Sabanalarga.

- ✓ Se saneó la deuda de energía eléctrica que por más de 5 años acumuló la sede de los Bomberos de Sabanalarga.
- ✓ Con Electricaribe se llegó a un acuerdo en virtud del cual fueron condonados el 100% de los intereses de mora y, el saldo de capital (**\$45. millones**) se pagó en una sola cuota.
- ✓ Con este acuerdo se dejó al día en el pago de energía eléctrica la sede de los Bomberos de Sabanalarga y, con este cuerpo de socorro se acordó que a partir de la fecha sería esa entidad la encargada del pago del servicio de energía eléctrica.

Contraloría.

- ✓ Se llevó a cabo, luego de 11 años de mora, la reestructuración de la Contraloría Departamental.
- ✓ Con la reestructuración de la Contraloría se puso fin a la causación indefinida de retroactivos salariales por la no nivelación de los salarios de la planta de la Contraloría.
- ✓ Se pagaron las sentencias ejecutoriadas de los empleados que demandaron su nivelación salarial.

Sentencia Corte Constitucional Pensiones.

- ✓ Se dio cumplimiento a la Sentencia C-258 de 2013, por medio de la cual se ordenó reajustar las pensiones que se pagan con recursos públicos al tope fijado por la ley (25 salarios mínimos).
- ✓ Así mismo se examinó la correspondencia con el sistema legal de 50 pensiones cargo del departamento.

Pagos sentencias.

- ✓ Al recibir la Administración se encontraron sentencias del año 2008 sin pagar.
- ✓ Al finalizar el 2013 se pagaron las sentencias anteriores a diciembre 31 de 2012.
- ✓ Así mismo se suscribió y se viene cumpliendo acuerdo de pago de la deuda de cuotas partes pensionales con FONPRECON, nuestro mayor acreedor y FONCEEP.

Programa Pre-Pensionados.

- ✓ Se inició un programa de acompañamiento para trabajadores en edad de pensión de la Gobernación consistente en asesoría y acompañamiento a estas personas para facilitarles los trámites para acceder a la pensión.

Remodelaciones y Adecuaciones.

Se remodelaron y/o adecuaron las siguientes oficinas:

- ✓ Capital Social
- ✓ Asesores Despacho
- ✓ Pasaportes
- ✓ Hacienda
- ✓ Planeación
- ✓ Asamblea
- ✓ Lotería del Atlántico
- ✓ Sindeatlan (FER).

GESTIÓN DE CONTROL INTERNO.

El artículo 3 del decreto 1537 de 2001 expresa que *“En desarrollo de las funciones señaladas en el artículo 9 de la Ley 87 de 1993, el rol que deben desempeñar las Oficinas de Control Interno, o quien haga sus veces, dentro de la organizaciones públicas, se enmarcan en cinco (5) tópicos, a saber: valoración del riesgo, acompañar y asesorar, realizar evaluación y seguimiento, fomentar la cultura de control y relación con entes externos”*. Con este marco, y teniendo en cuenta el interés de la Administración Departamental en la transparencia y la eficiencia en las actuaciones que comprometen el patrimonio público, la Administración se propuso adelantar tareas en los siguientes temas:

- ✓ Sostenibilidad del Modelo Estándar de Control Interno MECI 1000:2005.
- ✓ Sostenibilidad del Modelo de Gestión Ética.
- ✓ Evaluación independiente de la implementación del Sistema de Control Interno y del adecuado desarrollo de los procesos de la entidad, mediante la formulación y ejecución del Plan Anual de Auditorías.

1.-ACTIVIDADES CONTEMPLADAS EN EL PLAN DE DESARROLLO.

Programa: Atlántico en buenas manos: Buen Gobierno y con Gestión y Transparencia.

Subprograma: Gestión Pública Efectiva.

- ✓ **Capacitar con enfoque diferencial al 25% de servidores públicos en la mejora de los procesos de autocontrol, autorregulación y manejo transparente.** Se diseñó el taller “Comunicación efectiva, pilar fundamental de la cultura organizacional” creando espacios de integración donde los funcionarios de una manera vivencial interiorizaran los valores contemplados en los códigos.
- ✓ **Actualizar cada año los mapas de riesgos del 100% de los procesos.** Se actualizaron los mapas de riesgos para todos los procesos de la organización, los cuales serán adoptados con el correspondiente acto administrativo. Para cada uno de los riesgos priorizados, se definieron las acciones de manejo que correspondan según la valoración realizada.
- ✓ **Elaborar los planes de manejo de riesgos al 100% de los procesos de la Entidad.** Como se explicó en el párrafo anterior, las acciones de manejo de riesgos fueron presentadas en el mapa de riesgos de la organización y adoptadas mediante acto administrativo.
- ✓ **Diseñar los planes de mejoramiento del 100% de los procesos de la entidad.** Se encuentran vigentes planes de mejoramiento (incluyendo para el SGC) para

los 25 procesos del modelo de operación de la Entidad, logrando un cumplimiento del 100% respecto a la meta propuesta.

- ✓ **Asistir técnicamente al 18,2% de municipios en Control Interno.** De conformidad con lo planificado, se realizaron jornadas de asistencia técnica en los municipios de Luruaco, Ponedera, Santo Tomás y Polonuevo.

El Plan Anual de Auditorías es el instrumento de planeación que se utiliza para definir las acciones de evaluación y seguimiento que realizará la dependencia durante cada vigencia.

Se programó la ejecución de 50 auditorías, de las cuales se ejecutó el 100% respecto a lo planeado.

5.2.-PROGRAMA: ATLÁNTICO MÁS INFORMADO: MÁS Y MEJOR INFORMACIÓN A LOS CIUDADANOS.

Con este programa se ha estrechado la relación con todos los medios de comunicación con lo que se logra una amplia difusión de los proyectos ejecutados por la Administración Departamental. De igual manera se están mejorando las condiciones técnicas de las emisoras comunitarias localizados en diferentes municipios con lo cual se articula y difunde la información de las acciones del Gobierno Departamental.

5.3.- PROGRAMA: ATLÁNTICO MÁS PARTICIPATIVO. FORTALECIMIENTO DE ORGANISMO COMUNALES.

Con la ejecución de este programa se promueve e impulsa los espacios de participación ciudadana, se están organizando los organismos comunales y articulando sus actividades para ampliar la participación en asuntos de su interés y las comunidades que representa mediante la ejecución de proyectos de capacitación, asesoría y acompañamiento, cuando así lo requieran las organizaciones comunitarias.



- ✓ Se suscribió un convenio institucional entre la Gobernación del Atlántico y la ESAP para la formación de líderes cívicos.

- ✓ Capacitó a de **1.800 líderes comunales** y agentes sociales en la ley 743 del 2002 decreto 2350 del 2003, resolución pacífica de conflicto, nueva reforma a la contratación estatal, nuevo estatuto anticorrupción, control social, formulación y evaluación de proyectos, planes de desarrollo de trocha ciudadana y construyendo acciones para la paz.



- ✓ Convenio suscrito con la empresa de Transporte Brasilia se pudo garantizar la asistencia de 12 delegados de nuestros comunales que pertenecen a la Federación Departamental Comunal para la asistencia y participación en la asamblea nacional de confederación de acción comunal en el departamento de Arauca.



- ✓ El XVI congreso comunal Departamental se desarrollo en el municipio de Galapa.
- ✓ El máximo evento ideológico y programático comunal conto con la participación de las 667 juntas de Acciones Comunales existentes en el Departamento del Atlántico reflejadas en 600 líderes.

REALIZACION DEL FORO SUBREGIONAL DEL SISTEMA ADMINISTRATIVO DEL INTERIOR.



Se llevaron a cabo los encuentros subregionales en conjunto con delegados del Ministerio del Interior en los municipios de Sabanalarga y el Distrito de Barranquilla con la participación de 247 personas de diferentes municipios del Departamento.

ACOMPAÑAMIENTO Y APOYO A LAS JUNTAS DE ACCION COMUNAL EN EVENTOS Y CONGRESOS DEPARTAMENTAL Y NACIONAL.



El Alcalde de Soledad Franco Castellanos, se dirige a los asistentes al Congreso Departamental de Juntas Comunales.

La Administración desde su comienzo ha venido acompañando de manera integral a los líderes comunales y cívicos, de tal manera que a partir de un convenio suscrito con la empresa de Transporte Brasilia se pudo garantizar la asistencia de nuestros líderes comunales que pertenecen a la Federación Departamental Comunal a los diferentes encuentros y congresos Nacionales que sirve como intercambio de experiencia y conocimiento de las diferentes organizaciones del nivel Nacional.



Aspectos de la reunión de la Federación de Juntas Comunales.



Así mismo se ha brindado todo el apoyo para la realización de los diferentes eventos tales como el Día Comunal, Elección de la Federación Comunal, encuentros Departamentales, Reuniones y Asambleas.

Se realizó con el Ministerio del Interior la jornada de Intervención para la Promoción y Fortalecimiento de la Participación Ciudadana en el Departamento del Atlántico.



Jornada de trabajo con funcionarios del Ministerio del Interior.

La Gobernación del Atlántico adelanto junto con el ministerio del Interior y la oficina para la democracia la participación ciudadana y la acción comunal y su directora la Doctora Lucia Bastida Ubate.

Se realizó con apoyo de la Gobernación del Atlántico el XVI congreso Departamental de la Acción Comunal como se muestra en la grafica siguiente.



La Gobernación del Atlántico realizo los II Juegos Comunales Recreativos y Deportivos fase Departamental como lo muestra la grafica.

Con el fin de generar las condiciones para motivar un desarrollo permanente del Deporte Recreativo a nivel Comunal, frente a una estrategia de Deporte para todos y mejorar los índices de seguridad, salud y convivencia ciudadana en el Departamento a través del Deporte Social Comunitario, se llevaron a cabo los II Juego Departamentales Comunales.

Se realizó Formación para el fortalecimiento de la capacidad de gestión a más de 1.000 líderes del Atlántico y se hizo la entrega de incentivos por parte de la **Fundación the Center of Competition**.

Se realizó con Ecopetrol y la Fundación Foro Costa Atlántica el programa formador de formadores con apoyo de la gobernación del atlántico y la secretaria del Interior.

Formador de Formadores

Escuela de Liderazgo Democrático dirigida a Jóvenes



FORMACION Y CAPACITACIONES.

En los Colegios de los municipios del Atlántico, se viene realizando formación dirigida a estudiantes los últimos grados de bachillerato, en temas de Buen Gobierno, Cultura de la Legalidad (matoneo y bulling) y Democracia.



Aspecto de la capacitación a estudiantes de los últimos grados de bachillerato.

6.-ASPECTOS FINANCIEROS DEL DEPARTAMENTO AÑO 2013.

Durante la vigencia 2013, los ingresos corrientes de libre destinación, tuvieron un comportamiento como se muestra en el siguiente cuadro:

INGRESOS DE IMPUESTOS PROPIOS DEL MES DE ENERO - DICIEMBRE 21

INGRESOS ICLD 2013	P/PTO 2013 ACT	ING AÑO 2012	ING AÑO 2013	VAR % 2013/ 2012	VAR \$ 2013/ 2012	Dif./ pto
Millones de \$ corrientes						
TRIBUTARIOS	179.406	155.713	179.996	15,6%	24.283	3,7%
Impuesto de Registro	39.536	28.394	39.536	39,2%	11.142	0,0%
Vehiculos Vigencia Actual	30.628	27.298	29.031	6,3%	1.733	-5,2%
Vehiculos Vigencia Anteriores	5.398	4.969	7.512	51,2%	2.543	39,2%
Impuesto Cigarrillos	10.162	9.757	10.006	2,6%	249	-1,5%
Impuesto Cerveza (40%)	91.195	82.408	91.195	10,7%	8.787	0,0%
Impuesto de Vinos	2.266	2.653	2.529	-4,7%	-123	11,6%
Posesiones	221	235	188	-20,2%	-48	-15,2%
NO TRIBUTARIOS	20.232	14.237	20.182	41,8%	5.945	-0,2%
Part. Jave Licores S.A.	2.008	1.903	2.065	8,5%	162	2,8%
Part. Licores Extranjeros	6.340	4.822	6.263	29,9%	1.441	-1,2%
Sanciones e Intereses	11.852	7.397	11.846	60,2%	4.450	0,0%
TOTAL IMPUESTOS ICLD	199.638	169.950	200.179	17,8%	30.228	3,6%

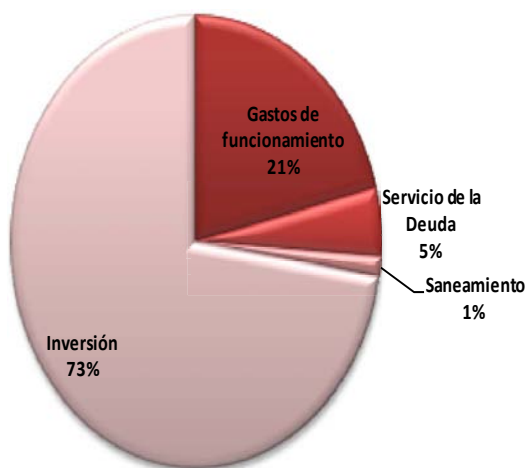
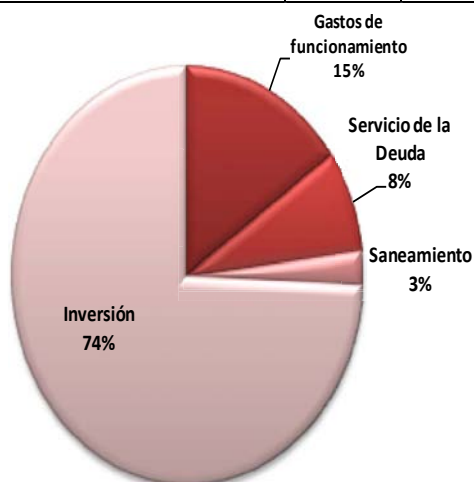
ESTAMPILLAS	P/PTO 2013 ACT	ING AÑO 2012	ING AÑO 2013	VAR % 2013/ 2012	VAR \$ 2013/ 2012	Dif. / Ppto
E. Electrificación Rural	10.725	7.073	10.707	51,4%	3.634	3,2%
E. Desarrollo	35.997	25.749	37.441	45,4%	11.693	7,3%
E. Ciudadela Universitaria	18.872	12.859	19.159	49,0%	6.300	4,9%
E. Pro Cultura	5.369	4.021	5.570	38,5%	1.550	7,1%
E. Bienestar del Anciano	1.139	995	1.214	22,1%	219	9,9%
E. Hospitales de 1° y 2° Nivel	19.232	13.229	19.967	50,9%	6.738	7,2%
SUBTOTAL ESTAMPILLAS	91.336	63.925	94.058	47,1%	30.134	6,3%
Part. Licores Nals Otros Dptos	14.661	11.254	12.365	9,9%	1.112	-12,3%
Sobretasa a Cigarrillos (Salud)	4.246	3.627	3.722	2,6%	95	-9,0%
Tasa de Seguridad	38.518	36.807	39.653	7,7%	2.847	6,3%
Sobretasa Gasolina Motor	14.892	14.796	14.262	-3,6%	-534	-0,9%
Sobretasa A.C.P.M.	9.028	8.788	9.552	8,7%	764	5,8%
Impuesto de Deguello	941	917	1.174	28,0%	257	28,0%
Iva 8% de Cervezas (Salud)	16.429	16.478	18.230	10,6%	1.752	14,3%
Iva de Licores (Salud)	12.704	11.275	11.124	-1,3%	-152	-9,1%
Apuestas y Loterías Foráneas	15.237	14.932	15.215	1,9%	283	3,2%
Contrib. Especial sobre contratos	5.899	6.143	3.353	-45,4%	-2.790	-39,8%
Apostilla de Documentos	936	687	784	14,1%	97	-12,9%
TOTAL ICDE	133.490	125.704	129.434	3,0%	3.730	0,3%
TOTAL INGRESOS PROPIOS	424.464	359.579	423.671	17,8%	64.092	3,1%
(Cifras en millones de pesos)						
E. Hospital Universitario Cari	1.000	792	747	-5,7%	-45	-22,0%
TOTAL	425.464	360.371	424.418	17,8%	64.047	3,1%

EJECUCION DE GASTOS.

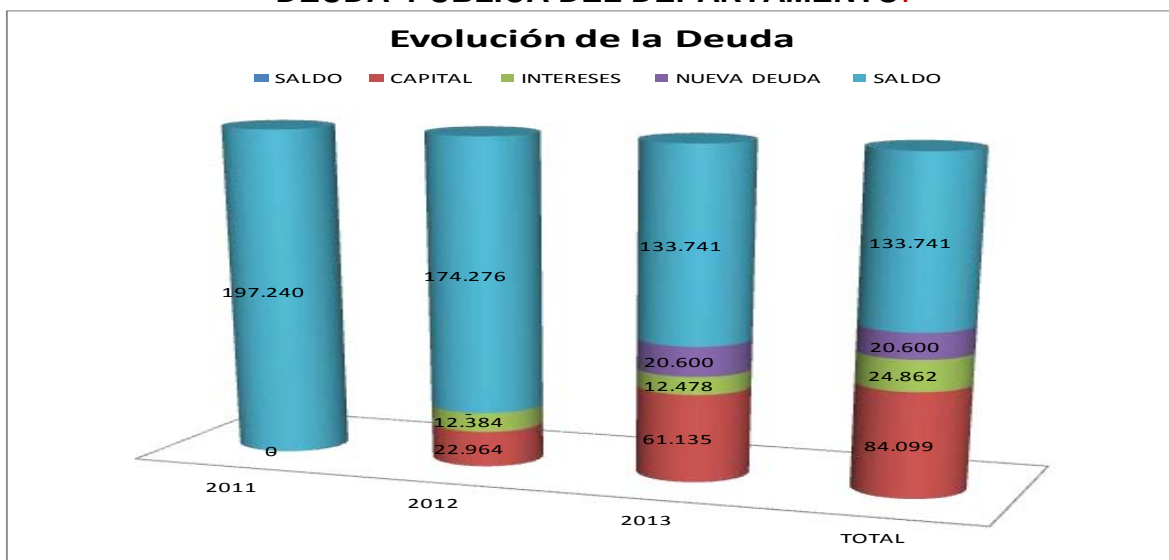
Concepto	Presupuesto Inicial	Presupuesto Definitivo	CDP	Compromisos	Ejecucion Compromiso Vs Presupuesto Definitivo
Gastos de funcionamiento	148.486	155.725	141.449	140.920	90%
Servicio de la Deuda	52.532	79.114	73.611	73.611	93%
	-	-	-	-	
Saneamiento	11.129	28.040	23.328	23.328	83%
Inversión	387.043	921.970	749.328	688.518	75%
Total	599.190	1.184.849	987.717	926.377	78%

Incremento de la inversión inicial	138,2%
Incremento del Presupuesto inicial vs Definitivo	97,7%

2013			2012		
Concepto		%	Concepto		%
Gastos de funcionamiento	140.920	15,21%	Gastos de funcionamiento	134.452	21,21%
Servicio de la Deuda	73.611	7,95%	Servicio de la Deuda	30.746	4,85%
Saneamiento	23.328	2,52%	Saneamiento	8.961	1,41%
Inversión	688.518	74,32%	Inversión	459.774	72,53%
Total	926.377	100%	Total	633.933	100%



DEUDA PÚBLICA DEL DEPARTAMENTO.



CALIFICACION A+**BRC** Investor Services S.A. S C V
Sociedad Calificadora de Valores

Bogotá D.C., 20 de diciembre de 2013

Doctora
SANDRA PATRICIA PEREA DÍAZ
Superintendente Delegada para Emisores, Portafolio de Inversión y Otros Agentes
Superintendencia Financiera de Colombia
Calle 7ª No. 4 - 49
Bogotá D.C.

Asunto: **0084-000002 BRC Investor Services S. A. Sociedad Calificadora de Valores.**
53 Informes de calificación
31 Remisión de información
SIN ANEXOS

Doctora Perea:

Informo la **Revisión Periódica del Departamento del Atlántico**, aprobada por el Comité Técnico en reunión de fecha 20 de diciembre de 2013, la cual consta en acta No. 598.

La decisión adoptada por el Comité fue la siguiente:

- Mantuvo la calificación de **Capacidad de Pago** en: **A+** y retiró la **Perspectiva Negativa**.

PLAN FINANCIERO DEPARTAMENTO DEL ATLÁNTICO 2013 - 2022

El Plan Financiero del Departamento del Atlántico, elaborado por la Secretaría de Hacienda tuvo como punto de partida la realidad económica y financiera del Departamento y las cifras contenidas en el Presupuesto General del 2013, así como también el Marco Fiscal de Mediano Plazo 2013 - 2022, con proyecciones ajustadas al comportamiento real de los ingresos. Este escenario nos permite determinar el manejo de las finanzas durante el período del actual de gobierno, cumplir con todos los indicadores de Ley que la administración está obligada a controlar, monitorear y evaluar continuamente, y desarrollar los objetivos y compromisos definidos en el Plan de Desarrollo "Atlántico más Social, Compromiso Social sobre lo Fundamental.

REGALIAS.

"El Gobierno Nacional expidió el Decreto Ley transitorio 4923-2011, el cual determina la distribución, objetivos, fines, administración, ejecución, control, el uso eficiente y la destinación de los ingresos provenientes de la explotación de los recursos naturales no renovables precisando las condiciones de participación de sus beneficiarios.

Todos los recursos del Sistema General de Regalías financiarán proyectos de inversión presentados por la entidades territoriales a los Órganos Colegiados de Administración y Decisión – OCAD.

Los Órganos Colegiados de Administración y Decisión son los responsables de definir los proyectos de inversión sometidos a su consideración que se financiarán con recursos del Sistema General de Regalías, así como evaluar, viabilizar, aprobar y priorizar la conveniencia y oportunidad de financiarlos y designará su ejecutor”.

Presentación de proyectos al OCAD Regional

La Gobernación del Atlántico fue designada como Secretaría Técnica del OCAD región Caribe para el período 2013 – 2014.

En cumplimiento de esta designación se llevaron a cabo las siguientes actividades:

- ✓ Organización y ejecución de tres (3) sesiones de OCAD.
- ✓ Expedición de los siguientes acuerdos, que incluyeron modificaciones de acuerdos anteriores:
- ✓ El balance de proyectos tramitados y llevados a OCAD Región Caribe es el siguiente:

Proyectos Tramitados	Cantidad
Viabilizados y Priorizados	4
Priorizados y Aprobados	1
Aprobados	1
Viabilizados, Priorizados y Aprobados	32
Desaprobados	3
Retirados	1
TOTAL	42

Para un total de 34 proyectos aprobados.

La distribución por departamentos de la Región Caribe es la siguiente:

Atlántico	Bolívar	Cesar	Córdoba	Guajira	San Andrés	Sucre	Total
5	9	2	13	3	3	7	42

En cuanto a inversión, los recursos aprobados del Sistema General de Regalías por Departamento fueron los siguientes:

Departamento	Recursos solicitados al SGR
ATLÁNTICO	\$ 97.079.158.711,00
BOLIVAR	\$75.368.476.990,00
CESAR	\$114.823.521.029,00
CÓRDOBA	\$132.444.208.822,00
GUAJIRA	\$13.612.219.966,00
SAN ANDRÉS	\$36.367.535.752,00
SUCRE	\$175.615.005.713,00
TOTAL	\$ 645.310.126.983,00

La distribución de proyectos aprobados por sectores, es la siguiente:

Sector	Cantidad	Valor Solicitado a SGR (millones de pesos)
Agua Potable y Saneamiento Básico	5	\$55.392,8
Cultura	3	\$17.895,3
Deporte	2	\$10.615,6
Desarrollo Social	1	\$8.430,9
Educación	4	\$57.519,1
Familia, Infancia y Adolescencia	2	\$87.527,9
Justicia	2	\$11.006,5
Medio Ambiente	1	\$1.983,6
Prevención y Atención de Desastres	2	\$4.722,2
Salud	2	\$4.794,4
Transporte	9	\$270.598,3
Vivienda	1	\$114.823,5
TOTAL	34	\$645.310,1

Para el Departamento del Atlántico, los proyectos aprobados durante el 2013 por el OCAD región Caribe, fueron los siguientes:

Nombre del Proyecto	Fecha de Sesión de OCAD	Valor Solicitado a SGR	Sector
Construcción puente chorrera en el corredor vial Baranoa- Chorrera - Juan de Acosta en el Departamento del Atlántico	06/06/2013	\$ 2.300.000.000	Transporte
Mejoramiento pavimentación de la vía Juan Mina - Los Pocitos, sector k9+622 - Los Pocitos, en el Departamento del Atlántico	06/06/2013	\$ 2.912.000.000	Transporte
Construcción Cementerio Público regional de Baranoa en el municipio de Baranoa - Atlántico	30/08/2013	\$4.798.409.464	Justicia
Construcción y Dotación de 21 CDI en 13 municipios del Departamento del Atlántico.	30/08/2013	\$82.787.534.778	Familia, Infancia y Adolescencia
Construcción del Centro de Operaciones de Emergencias "COE" del Departamento del Atlántico	30/08/2013	\$4.281.214.469	Prevención y Atención de Desastres

- ✓ Desarrollo de actividades en ejercicio de las funciones legales que le corresponden:
 - Recepción, verificación y registro en el Banco de Programas y Proyectos de Inversión del SGR (SUIFP) de los proyectos de inversión de carácter regional presentados por las entidades territoriales y minorías.
 - Elaboración de solicitudes a los Comités Consultivos sobre conceptos técnicos de los proyectos de inversión presentados al OCAD.
 - Convocatorias a sesiones de PRE- OCAD y OCAD a miembros e invitados permanentes.
 - Preparación de toda la documentación necesaria para las sesiones de OCAD (informes, correspondencia, entre otros) y organización de la logística de la sesiones.
 - Elaboración del acta de las sesiones de OCAD y presentación a sus miembros para su consideración.

- Elaboración de acuerdos de adopción de las decisiones de OCAD y notificación a ejecutores y partes interesadas.
- Elaboración de certificaciones de requisitos de ejecución y cumplimiento de requisitos de etapa contractual de proyectos aprobados.

Se contó con el apoyo de la Escuela Superior de Administración Pública – ESAP, para los procesos de verificación de proyectos de OCAD región Caribe, capacitación en formulación de proyectos y Metodología General Ajustada y logística.

Revisión y registro de los proyectos de regalías presentados al OCAD Departamental.

El OCAD Departamental del Atlántico 2013-2014 se encuentra conformado por los municipios de Barranquilla, Malambo, Sabanagrande, Puerto Colombia, Galapa, Tubará y Repelón.

La Secretaría de Planeación Departamental ejerce las funciones de Secretaría Técnica de este OCAD, la cual prestó durante la vigencia 2103 asistencia técnica y acompañamiento a las entidades territoriales en la formulación de los proyectos susceptibles de ser financiados o cofinanciados con recursos del Sistema General de Regalías.

En el Banco de Programas y Proyectos de la Secretaría de Planeación Departamental se registraron trece (13) proyectos, de los cuales once (11) fueron viabilizados, priorizados y aprobados por este OCAD. Los recursos aprobados ascienden a un valor de \$10.285'173.674 tal y como se muestra en el siguiente cuadro:

MUNICIPIO	OCAD	No. Proyectos Presentado	No. Proyectos Viabilizados, Priorizados y Aprobado	Asignación 2012 CIERRE Dto. 1399/13	Asignación 2013 2014 80% LEY 1606/12	TOTAL SGF	APROB. 2013-2014	Disponibilidad 2013-2014	APROB. 2013-2014	SALDO DISPONIBLE / APROBACION
BARRANQUILLA	Departamental	0	0	84.223.398	0	84.223.398	0	84.223.398	0	84.223.398
GALAPA	Departamental	1	1	1.203.188.514	2.726.286.040	3.929.474.554	1.014.185.758	2.915.288.796	955.680.153	1.959.608.643
MALAMBO	Departamental	2	2	1.462.735.252	3.290.629.131	4.753.364.383		4.753.364.383	4.601.402.561	151.961.822
PUERTOCOLOMBIA	Departamental	1	1	558.290.173	1.232.735.986	1.791.026.159		1.791.026.159	647.481.390	1.143.544.768
REPELÓN	Departamental	5	5	767.928.180	1.701.466.843	2.469.395.024		2.469.395.024	2.100.016.043	369.378.981
SABANAGRANDE	Departamental	1	1	909.494.178	2.040.707.666	2.950.201.844	731.665.088	2.218.536.756	1.951.014.141	267.522.615
TUBARÁ	Departamental	3	1	336.862.168	732.329.409	1.069.191.577		1.069.191.577	29.579.386	1.039.612.191
TOTALES		13	11	5.322.721.863	11.724.155.075	17.046.876.938	1.745.850.846	15.301.026.092	10.285.173.674	5.015.852.418

Los proyectos viabilizados y aprobados en el OCAD departamental son los siguientes:

Nombre del Proyecto	Valor Inicial	Tipo de Proyecto	Sector	Municipio
Mejoramiento de la cancha de fútbol Las Claritas del municipio de Repelón, Departamento del Atlántico	\$ 619.500.000	Obra física	Deporte - Infraestructura deportiva	Repelón
Asistencia para la revisión y ajuste del esquema de ordenamiento territorial del municipio de Repelón, Atlántico, Caribe	\$ 92.617.180	Asistencia Técnica	Vivienda y Desarrollo Urbano - Ordenamiento territorial y desarrollo urbano	Repelón
Construcción parque infantil barrio abajo en el municipio de Tubará, Atlántico.	\$ 29.579.387	Obra física	Deporte - Fomento a la recreación, actividad física y deporte	Tubará

Construcción en pavimento rígido de la calle 12 entre la cra 7 y la diagonal 11, vía al corregimiento de Villa Rosa; cra 5 entre calle 14 y 15; y la calle 15 entre cra 5 y 6 municipio de Repelón en el Departamento del Atlántico	\$ 572.236.000	Obra física	Transporte - Red urbana	Repelón
Construcción de la canalización en concreto rígido del arroyo Cañafístola del municipio de Sabanagrande.	\$1.951.014.141	Obra física	Medio Ambiente y Riesgo - Atención de desastres	Sabanagrande
Construcción de obras corredor comercial y productivo del municipio de Puerto Colombia, Departamento del Atlántico	\$ 647.481.390	Obra física	Comercio, Industria y Turismo - Ventajas competitivas de las cadenas productivas	Puerto Colombia
Construcción de aulas en segundo nivel por el sistema de metaldeck en la Institución Educativa Técnica Francisco de Paula Santander del municipio de Galapa, Atlántico.	\$ 955.680.153	Obra física	Educación - Preescolar y Básica y Media	Galapa
Construcción de pavimento en concreto rígido mr 38 en vías urbanas de los barrios San Jorge, Centro y Barrio Abajo en el municipio Malambo, Departamento del Atlántico.	\$2.441.784.600	Obra física	Transporte - Red urbana	Malambo
Construcción en pavimento rígido de la carrera 7 entre las calles 2 y 8 del k0+00 al k0+300. Corregimiento de Villa	\$515.000.000	Obra física	Transporte - Red urbana	Repelón

Rosa, municipio Repelón, Departamento del Atlántico.				
Asistencia técnica y establecimiento de 36 hectáreas de plátano y 18 de yuca - maíz para la seguridad alimentaria de 36 campesinos en Repelón, Atlántico, Caribe	\$ 460.088.864	Asistencia Técnica	Agricultura - Asistencia Técnica	Repelón

Adicionalmente y con el apoyo del DNP, se brindó capacitación sobre el alcance de la Ley 1530/12 y sus disposiciones reglamentarias, a los fondos del Sistema general de regalías. A éstas asistieron 47 funcionarios de quince (15) entidades territoriales: Sabanalarga, Puerto Colombia, Repelón, Manatí, Suan, Santa Lucía, Santo Tomás, Sabanagrande, Malambo, Baranoa, Soledad, Campo de la Cruz, Luruaco, Polonuevo y el distrito de Barranquilla.

- **Proyectos de CT e I presentados al OCAD de Ciencia, Tecnología e innovación**

Se ha brindado acompañamiento a las universidades en la presentación de los proyectos de CT e I ante el OCAD de ciencia, tecnología e innovación.

En el Banco de Programas y Proyectos de la Secretaría de Planeación Departamental se radicaron cinco (5) proyectos, los cuales fueron viabilizados, priorizados y aprobados por este OCAD. Los recursos jalonados ascienden a un valor de \$176.459'434.418.

Los proyectos viabilizados y aprobados son los siguientes:

En millones.

Nombre del Proyecto	Valor Total del Proyecto	Valor SGR 2012	Sistema General de Regalías	Fuente Contrapartida	Sector	Estado
Desarrollo de estudios y capacidades de gestión tecnológica para la puesta en marcha del Parque	\$117.105.046.702	-	\$3.362.435.000	Uniatlántico	Servicios científicos y tecnológicos	En ejecución

Tecnológico del Caribe, todo el departamento del atlántico, Caribe						
Desarrollo tecnológico, Agroindustrial y Bioenergético del departamento del Atlántico	\$3.691.790.716	\$2.812.445.981	Uninorte \$1.674'212.800 Unilibre \$275'000.000, Uniaut \$ 275'000.000, Eco fuels Energy sas \$366'880.476, Aloe Technology sas \$221'352.625	Uninorte \$543'351,295 Unilibre \$42'773.440 Uniautónoma \$76'305.600, Eco fuels Energy sas \$142'246.400, Aloe Technology sas \$22'668.000, Electricaribe eps: \$52'000.000	Servicios científicos y tecnológicos	En ejecución
Implementación de modelo de atención a la primera infancia con base en el uso de las tecnologías de la información y la comunicación	\$2.802.643.094	\$2.354.263.719	Uninorte \$2.354'263.719	Uninorte \$328'379.375. Fundación Centro Médico del Norte \$120'000.000,	Investigación Desarrollo e Innovación	En ejecución
Desarrollo estudios y condiciones de operación para el centro de servicios farmacéuticos y monitoreo de fármacos, Atlántico, Caribe	\$4.030.790.200	\$2.822.140.200		Uniatlántico \$844,700,000 Unicartagena \$78,250,000 Clínica de la Costa \$285,700,000	Servicios científicos y tecnológicos	En ejecución
Desarrollo de programa de formación de	\$22.756.447.530	\$3.362.435.000	\$22.756.447.530		Formación de capital humano en nivel	En ejecución

recurso humano de alto nivel (Doctorados y maestrías) e iniciación en investigación (Jóvenes investigadores) para el departamento del Atlántico						de maestría y doctorado	
---	--	--	--	--	--	-------------------------	--

Revisión, asistencia técnica y acompañamiento a los proyectos de regalías presentados a los OCAD's Municipales

Se ha brindado asistencia técnica y acompañamiento a las entidades territoriales en la formulación de los proyectos presentados al OCAD municipal para su viabilización, priorización y aprobación.

En los OCADs de los diferentes municipios del Departamento fueron viabilizados, priorizados y aprobados veintiséis (26) proyectos.

Del total de los recursos disponibles para los municipios en el bienio 2013-2014, los cuales fueron de \$27.268'560.443, se aprobaron recursos por valor de \$16.886'724.127, equivalente a un porcentaje de aprobación del 62%.

MUNICIPIO	OCAD	No. Proyectos Presentado	No. Proyectos Viabilizados, Priorizados y Aprobado	Asignación 2012 CIERRE Dto. 1399/13	Asignación 2013 2014 80% LEY 1606/12	TOTAL SGF	APROB. 2013	Disponibilidad 2013-2014	APROB. 2013-2014	SALDO DISPONIBLE / APROBACION
BARANOA	Municipal	4	4	885.808.460	1.981.036.415	2.866.844.875	881.500.000	1.985.344.875	1.081.995.038	903.349.837
CAMPODELACRUZ	Municipal	1	1	517.738.447	1.094.345.608	1.612.084.055	517.719.733	1.094.364.322	1.021.152.608	73.211.714
CANDELARIA	Municipal	1	1	378.805.381	826.191.776	1.204.997.157	0	1.204.997.157	1.203.876.256	1.120.901
JUANDEACOSTA	Municipal	1	1	444.403.096	996.710.341	1.441.113.437	0	1.441.113.437	440.037.565	1.001.075.872
LURUACO	Municipal	1	1	791.777.642	1.753.606.415	2.545.384.058	0	2.545.384.058	1.614.656.787	930.727.271
MANATÍ	Municipal	1	1	463.549.040	1.026.303.139	1.489.852.179	0	1.489.852.179	420.936.238	1.068.915.941
PALMARDEVARELA	Municipal	1	1	761.468.313	1.669.585.466	2.431.053.779	761.468.313	1.669.585.466	849.328.729	820.256.737
PIOJÓ	Municipal	2	2	156.261.429	340.311.107	496.572.536	0	496.572.536	358.075.215	138.497.321
POLONUEVO	Municipal	1	1	455.833.938	1.003.043.176	1.458.877.114	0	1.458.877.114	1.219.749.982	239.127.132
PONEDERA	Municipal	1	1	650.670.877	1.446.109.304	2.096.780.182	0	2.096.780.182	650.024.909	1.446.755.273
SABANALARGA	Municipal	4	4	2.903.480.638	6.417.477.378	9.320.958.017	2.014.936.357	7.306.021.659	3.748.470.093	3.557.551.566
SANTALUCÍA	Municipal	2	2	363.313.946	779.550.330	1.142.864.276	363.000.000	779.864.276	779.104.243	760.033
SANTOTOMÁS	Municipal	1	1	598.093.797	1.330.917.146	1.929.010.943	0	1.929.010.943	1.916.917.146	12.093.797
SUAN	Municipal	2	2	277.284.437	591.808.127	869.092.563	0	869.092.563	868.955.285	137.278
USIACURÍ	Municipal	3	3	282.642.147	619.057.528	901.699.674	0	901.699.674	713.444.033	188.255.641
TOTALES		26	26	9.931.131.590	21.876.053.256	31.807.184.846	4.538.624.404	27.268.560.443	16.886.724.127	10.381.836.315