

PROGRAMA DE GOBIERNO

2024- 2027

Juntos Haremos *Historia*
Recuperemos a Beltrán



#YOELIJOLAMEJOROPCIÓN

Nury Barragán
ALCALDESA
2024-2027

Beltrán de hoy y del futuro

Ser beltranense es un orgullo; un sentir que corre por las venas, que nace desde el corazón y el alma. Me llena de ilusión ver florecer nuevamente nuestra tierra; que nuestro pueblo y amigos recuperen la esperanza mientras Beltrán avanza.

Son muchas las razones que hoy me motivan a trabajar por mi pueblo. He trabajado de una forma constante, disciplinada y transparente que hoy me abren puertas en cada hogar y familia beltranense.

Juntos hemos pasado momentos difíciles; estuvimos alejados por el covid 19 (allí perdimos amigos y seres queridos) pero al reencontrarnos nos dimos cuenta que se venían nuevos retos para todos los beltranenses y por ello necesitaríamos trabajar en equipo con el objetivo de salvar a Beltrán.

Ustedes me han abierto las puertas de sus hogares motivados por un deseo mutuo; salvar a Beltrán. Somos conscientes que para lograrlos debemos tener experiencia, brindar oportunidades y trabajar fuerte para lograr los resultados positivos. Yo y mi equipo de trabajo estamos llegando a cada uno de ustedes con el compromiso, responsabilidad e ideas claras que se ajustan a la situación actual de nuestro municipio.

El mensaje para todos los beltranenses es de unidad, hoy más que nunca debemos anar esfuerzos para salvar a Beltrán con liderazgo, oportunidad y resultados. Es tiempo de recordar que Beltrán siempre nos ha acogido, nuestro pueblo ha sido ese apoyo, riqueza y refugio que hemos preservado para nuestras familias, nuestros hijos y nuestros abuelos.

Salvar a Beltrán con liderazgo, oportunidad y resultados es construir los cimientos para tener una vejez digna en nuestro pueblo, proyectar un futuro prospero para nuestros niños, jóvenes, madres cabeza de hogar, personas en condición de discapacidad y sus cuidadores.

Es hora de dejar a un lado las diferencias y cambiar la historia de nuestro pueblo. A todos los beltranenses los invito a tomar una decisión inteligente donde la razón sea la mejor arma para no dejarse engañar con falsas ilusiones y promesas de personas sin sentido de pertenencia con nuestro pueblo y en el peor de los casos que no conocen ni sienten las necesidades de cada vereda que hace parte de nuestro territorio.

Los invito a que juntos sigamos soñando y creyendo que nuestro territorio tiene futuro, Beltrán debe ser una alternativa urbanística y turística en la provincia y el departamento logrando así una identidad de progreso y competitividad en la región.

**¡Todos transformamos esta historia, nuestra historia,
¡Porque todos, somos Beltrán!**

Pongo a su disposición mi experiencia, liderazgo, mi amplia trayectoria y vocación de servicio postulando mi proyecto político como la mejor opción para Beltrán. Reitero mi mensaje de unidad para hacer la diferencia resaltando lo mejor de cada uno de nosotros para evitar que la coyuntura política provoque conflictos entre nosotros los beltranenses dado que hoy a todos no motiva un solo propósito, ver florecer una vez más nuestro pueblo.

Nury Barragán Suárez

¿Quién soy?

Soy Nury Barragán Suárez, nacida en Beltrán, Cundinamarca. Soy hija de Pablo Emilio Barragán "el paisita" y María Elvia Suárez, la menor entre 14 hermanos. Al igual que muchas mujeres en Colombia soy madre cabeza de hogar y trabajo día a día por el bienestar de mi hija y mi familia. Hice parte de la primera promoción con título Técnicoagropecuario del Colegio Jaime de Narváez sede Paquiló Administradora de empresas y especialista en gerencia para el desarrollo organizacional. Actualmente soy candidata a la Alcaldía de Beltrán porque me apasiona trabajar por mi comunidad, quiero gestionar nuevas obras y proyectos que dejen huella, transformen vidas y transformar la historia.

Soy una mujer con carácter, sin temor a nuevos retos y valoro el trabajo en equipo desde lo público y social porque considero que así podemos alcanzar el bienestar común. Los cundinamarqueses y sobre todo los beltranenses, estamos hechos a pulso; somos trabajadores, comprometidos, echados para adelante y líderes con la capacidad y voluntad de transformar el rumbo de nuestro municipio.

Empezamos la cuenta regresiva para poder escucharnos y socializar nuestras ideas de cómo queremos ver a Beltrán en el presente y el futuro. Hemos construido las bases de un gran equipo que día tras día se hace fuerte porque nos motiva recuperar a Beltrán.

En ese sentido, pongo a disposición de todos los beltranenses mi experiencia de más de 25 años en el sector público y privado. Recuerdo como desde los 18 años he logré desempeñar cargos que empezaron en mi pueblo como en la Umata, Planeación, Personería, Secretaría de Gobierno, interventora de los contratos del régimen subsidiado, apoyo a recuperación de cartera, asesora de proyectos de emprendimiento, jefe de personal y uno muy importante, cuando me convertí en alcaldesa para el periodo 2016-2019. Posteriormente logré servirle al departamento como asesora de la Secretaría de Salud de Cundinamarca y de ahí con más experiencia y argumentos regreso a mi pueblo para postular mi nombre como candidata a la Alcaldía de Beltrán. Nuestra fuerza y compromiso por Beltrán hace que juntos seamos hagamos la diferencia.

¿Por qué quiero gobernar?

Mi municipio pasa por una crisis en desarrollo administrativo territorial, comunitario y social. De igual forma, la falta de oportunidades, poca inversión en vías, la desigualdad, la falta de voluntad política y las limitaciones para acceder a educación superior son razón suficiente para tomar la decisión de postularme para recuperar el rumbo de nuestro pueblo a través de la experiencia, el trabajo y la transparencia.

Mi trayectoria me permite decir que sí conozco las problemáticas y las fortalezas de Beltrán, me siento en capacidad de organizar y orientar mi municipio a través de decisiones administrativas, fiscales, territoriales y de planificación con el objetivo de posicionar nuestro pueblo en los primeros lugares del ranking nacional y departamental.

Es el tiempo de trabajar por un municipio en desarrollo, sostenible, seguro, turístico, productivo, inclusivo, eficiente y competitivo, con enfoque en la zona rural; brindando la oportunidad a la población de desarrollar potencialidades de crecimiento individual y colectivo para mejorar la calidad de vida de todos los Beltranenses.

¿Qué queremos?

Queremos que Beltrán sea uno de los primeros 20 municipio del departamento, en eficiencia fiscal, con una economía equilibrada, con desarrollo urbanístico, agua potable, con salud, con oportunidades de emprendimiento, educación de calidad, políticas públicas que amparen a nuestros menores y personas en condición de discapacidad. Es hora de trabajar por las vías terciarias y urbanas para tener un territorio más competitivo. En esa misma dirección debemos aportarle al deporte, nuestra población de adultos mayores y erradicar la violencia en el territorio beltranense.

Nuestra propuesta de la mejor opción busca que entre todos los ciudadanos tengamos el coraje y el propósito de avanzar juntos hacia un Beltrán incluyente, urbanístico y sostenible, que mitigue y se adapte al cambio climático, que proteja sus fuentes hídricas, que se reactive el campo, el turismo, y se consolide en una economía sostenible.

Beltrán será líder en el departamento y la nación cumpliendo los objetivos de desarrollo sostenible- ODS- y cumpliendo las políticas públicas institucionalizadas en el municipio, para hacer realidad la mitigación de las necesidades sentidas de la población. En consecuencia, gobernaremos para:

OBJETIVOS DE DESARROLLO SOSTENIBLE

<p>1 Mitigar la pobreza en todas sus formas.</p> 	<p>2 Potencializar la educación.</p> 	<p>3 Generar oportunidades al campesino.</p> 
<p>4 Brindar protección y alimentación a los niños, niñas, adolescentes y adultos mayores.</p> 	<p>5 Desarrollar urbanísticamente y ampliar los perímetros urbanos.</p> 	<p>6 Crear infraestructura para el desarrollo de nuestro municipio.</p> 
<p>7 Conservar las fuentes hídricas, el medio ambiente y la biodiversidad.</p> 	<p>8 Trabajar con las juntas de acción comunal, las organizaciones y asociaciones.</p> 	<p>9 Apoyar los emprendimientos de todos los Beltranenses.</p> 
<p>10 Generar vivienda y mejoramientos de vivienda.</p> 	<p>11 Construcción y mejoramiento de vías</p> 	<p>12 Apoyar los procesos culturales, artísticos y deportivos.</p> 

Visión

BELTRAN 2024 – 2034

Beltrán en el 2034 será un municipio competitivo, con oportunidades, con desarrollo urbanístico y turístico. Habrá un incremento en los indicadores de desarrollo social, económico, fiscal y sobre todo en el cumplimiento en los objetivos de desarrollo sostenible- ODS-. Tendremos una sociedad pionera en el agro, el ecoturismo, el empleo emprendedor mediante asociaciones, con educación superior y de calidad, con talento humano, con una sociedad más segura, competitiva, participativa y con menores índices de desigualdad, pobreza y vulnerabilidad.



Nury Barragán
ALCALDESA
2024-2027

DIÁGNOSTICO (SOCIAL, POLÍTICO, FINANCIERO, ADMINISTRATIVO, ECONÓMICO, AMBIENTAL).

Beltrán es un municipio cundinamarqués ubicado en el occidente del departamento de Cundinamarca, a orillas del río Magdalena, en la Provincia de Magdalena Centro; ocupa un área de 211 km²; El municipio esta rodeado por el río Magdalena, además de algunas quebradas como la Calacala, la Calacuta, Pital, Los Tanques, entre otras. La mayor parte del municipio está dentro del piso térmico cálido, cuenta con 7 veredas y el casco urbano; en la Parte Baja: Beltran (casco urbano), Gramalotal, la Popa e Inspección de Paquilo; en la parte alta (cordillera), Chácara, Honduras, Tabor y Paraíso o alto de lagunas.

La población total del municipio es de 1720 habitantes de los cuales 356 habitan en la cabecera municipal y 1364 en centros poblados y rural disperso; igualmente Beltran cuenta con 875 unidades de vivienda conformando 655 hogares beltranenses; de los cuales en la cabecera municipal existen 173 unidades de vivienda con 143 hogares y en el resto del municipio (Centros Poblados y Rural Disperso) 702 unidades de vivienda con 512 hogares. Fuente DANE - Censo Nacional de Población y Vivienda - CNPV 2018

El sector agropecuario está representado principalmente por cultivo de Arroz, Maíz, papaya, caña de azúcar, plátano, cachaco, maracuyá, cilantro, tomate, zanahoria, habichuela, acelgas, caña de azúcar, café, banano, papaya, melón, mangos, entre otros cultivos, además de la panela (55%) y la ganadería ocupa también lugar importante en el sector agrícola con un 45%.

Con el comportamiento del presupuesto de inversión para los años de 2020 y 2023 nos arroja un presupuesto inicial que se mueve entre los 4.500 y 4.600 millones de pesos y un presupuesto final para las mismas vigencias entre 3.250 y 8.000 millones de pesos respectivamente. El presupuesto de funcionamiento nivel central representa un presupuesto final apropiado de alrededor de 1.039 y 1.093 millones de pesos para los mismos periodos. Fuente: plataforma Chip – Contaduría General de la Nación.

Igualmente el departamento nacional de planeación por medio de sus transferencias del Sistema General de Participaciones nos informa que para la vigencia del año 2020 y 2021 se mantuvo un incremento regular del 0.3% y para el año 2022 se disminuyó en un 17% valor muy significativo con respecto a las transferencias del año inmediatamente anterior "año 2021"; esto apunta a que la administración municipal dejo de recibir aproximadamente 700 millones; suma que dejo de invertir en actividades de Inversión social.

En cuanto al índice de desempeño fiscal; nos indica el funcionamiento de las finanzas municipales, el recaudo, la dependencia del SGP, la capacidad de ahorro y el comportamiento de la deuda para el año 2022; en el caso del presupuesto de ingresos nos muestra que el rubro y fuente de recursos propios

que alcanzo su meta fue la equivalente al impuesto de Industria y Comercio con un 7% por encima de su presupuesto inicial; los demás rubros están por debajo de lo presupuestado, no alcanzando a cumplir con todos sus compromisos; en cuanto a la ejecución de presupuestal de Gastos la Alcaldía ejecuto un 86%. Fuente Informe de gestión año 2022 Admón. Municipal.

Respecto a la Medición de Desempeño Municipal los resultados arrojados para la vigencia 2021 son: Cobertura neta en educación media 43.55, Promedio saber 11 (Matemáticas con lenguaje) 43.55, Cobertura neta en educación transición (50.00), Cobertura en salud (69.34), Cobertura en vacunación pentavalente (77.78), Tasa de mortalidad infantil (82.73), Cobertura en energía eléctrica rural (93.41), Penetración de la banda ancha (3.16), Tasa de hurtos por 10.000 habitantes (69.39), Tasa de homicidios por 10.000 habitantes (82.99) y Tasa de casos de violencia intrafamiliar por 10.000 habitantes (95.36). Fuente dnp.gov.co/desempeño Fiscal MDM-2021.

El municipio a través del **programa FEMBES** aprobado mediante acuerdo municipal 005 de febrero de 2017 por medio del cual se apoya con subsidio de un salario mínimo a los ex alumnos de las dos instituciones educativas INSTITUCION EDUCATIVA TECNICO AGROPECUARIA JAIME DE NARVAEZ sede Beltran y Paquilo que ocupan el primero y segundo puesto en pruebas a Saber (Icfex) viene beneficiando a nueve (9) estudiantes que cursan carreras profesionales de los cuales 5 son mujeres y 4 hombres.

En cuanto al **Aseguramiento en Salud** el municipio cuenta con 2653 afiliados en BDUA cargado y validados a 30 de dic. de 2022 subsidio pleno; igualmente el municipio de beltran cuenta con una cobertura del 100% para el régimen subsidiado certificada por el DNP a 31 Dic. de 2015.

El municipio enfrenta una gran problemática en tanto, a los carboneros artesanales que derivan de la quema de carbón su sustento diario. Aproximadamente el 60% de la población del municipio subsiste de esta actividad económica.

Dentro del municipio existen 2 asociaciones constituidas de pescadores, 1 asociación de agricultores, 1 asociación de carboneros, 1 asociación de las víctimas del conflicto armado, 1 asociación de lancheros, 1 asociación de ganaderos. Además existen diversos grupos asociados de mujeres, jóvenes y adultos mayores, emprendedores como de estampados, productos de aseo, comidas rápidas, Panadería, marquetaría, salón de belleza, etc.

Así mismo, en tanto al aspecto ambiental en Beltrán tenemos el bosque seco tropical, el gran río de La Magdalena, las diversas fuentes hídricas y nacedores de agua en la cordillera. De igual forma, contamos con la reserva del Cerro del Tabor.

Con todo esto, podemos decirle a los beltranenses que tenemos un conocimiento de la situación real de nuestro municipio y como enfrentaremos los retos para que juntos hagamos historia.

Dialogando con las comunidades en el programa de gobierno.

Participación ciudadana en el programa de gobierno.

Para la construcción de este plan de gobierno nos reunimos con los jóvenes del municipio para escuchar sus sueños, proyecciones y metas que desean ver consolidadas en el cuatrienio. De la misma forma, escuchamos a las diversas asociaciones, para saber sus problemáticas y como podemos seguir construyendo y brindando apoyo a las mismas.

También, nos reunimos con diferentes líderes y representantes de los sectores que mueven la economía del municipio; hablamos con amigos, líderes comunales y comunidad en general para conocer de primera mano cuales son las necesidades más sentidas de nuestra población. De esta manera, construimos un plan de gobierno más humano, más cercano, más vivo de cara realidad del municipio y de los Beltranenses para que juntos hagamos historia.

De esta manera, les queremos contar que juntos podemos hacer posible todos los sueños que nos propongamos. Que esta propuesta escucha, llega a consensos, quiere que se acaben las enemistades, las divisiones políticas y toda discrepancia. Porque juntos somos más, porque juntos tenemos mejores ideas, porque juntos podemos impulsar a Beltrán. Este es un programa que lo construimos entre todos, gracias y mil gracias a cada una de las personas que nos contó su sueño y que trabajaremos incanzablemente por cumplirlos.



EJES ESTRATÉGICOS



Beltrán verde y sostenible

- ◆ Gestión del agua
- ◆ Conservación de bosques y nacimientos de agua
- ◆ Protección de microcuencas y ecosistemas estratégicos
- ◆ Impulso de negocios verdes
- ◆ Turismo rural sostenible y responsable
- ◆ Articulación interinstitucional (Gestión de recursos, Cideas, PRAES, Procedas etc).
- ◆ Gestión del riesgo con responsabilidad y prevención
- ◆ Educación ambiental
- ◆ Estrategias para mitigar cambio climático
- ◆ Gestión y programas para siembra y reforestación (tractor)
- ◆ Gestión para pagos por servicios ambientales

Servicios Públicos



- ◆ Cumplimiento de las actividades del PGIRS
- ◆ Gestión eficiente de agua, acueductos, alcantarillados y obras conexas
- ◆ Mantenimiento de redes acueductos veredales y urbanos
- ◆ Mantenimiento de las plantas de tratamiento de agua potable.
- ◆ Realización de campañas de uso y ahorro eficiente de agua
- ◆ Servicio de recolección de residuos sólidos eficiente
- ◆ Desarrollo de proyectos de gestión de residuos sólidos
- ◆ Plan maestro agua potable y saneamiento básico- terminación Paquillo-Popa.
- ◆ Planta de tratamiento de aguas residuales.
Implementación del sistema solar para el alumbrado público “plantas solares”.
- ◆ Mejoramiento del alumbrado público en sistema LED.
- ◆ Ampliación de las redes de servicios públicos domiciliarios.
- ◆ Gestión para los estudios, diseños y construcción del Plan Maestro de
- ◆ Acueducto y Alcantarillado – Gramalotal- Beltrán.



Salud Preventiva, Eficiente Y Oportuna

- ◆ Implementación del Plan territorial de salud.
- ◆ Articulación con las políticas del orden departamental y nacional en materia de salud.
- ◆ Fortalecimiento a las acciones de promoción y prevención en salud pública.
- ◆ Gestión para que la salud sea direccionada por entidades que geográficamente se encuentren cerca al municipio.
- ◆ Desarrollo para la ejecución del Plan de intervenciones colectivas de salud pública.
- ◆ Promoción de programas de prevención y control de la desnutrición infantil, de las madres gestantes y madres lactantes, del adulto mayor.
- ◆ Apoyo en salud para la población con discapacidad y adultos mayores.

Beltrán Productiva y Competitiva



- ◆ Creación y apoyo a la Cooperativa de Carboneros del Municipio de Beltrán.
- ◆ Apoyo a los proyectos de ecoturismo, agroturismo, turismo comunitario y turismo deportivo.
- ◆ Fortalecimiento a los productores con capacitaciones a las competencias laborales.
- ◆ Apoyo a proyectos productivos (Cultivos transitorios, anuales y permanentes).
- ◆ Gestión de proyectos para acceder a maquinaria (vehículos, motocicletas, etc), insumos y estrategias de transformación y comercialización de alimentos.
- ◆ Apoyo a sistemas silvopastoriles y agroforestales.
- ◆ Apoyo a proyectos para la mujer rural.
- ◆ Apoyo a la asociatividad.
- ◆ Realización de ferias, festivales y mercados campesinos y comunitarios.
- ◆ Apoyo de convenios solidarios con las Juntas de Acción Comunal, Organismos sin ánimo de lucro, asociaciones y organizaciones.

- ◆ Apoyo y fortalecimiento al desarrollo de la cadena de especies mayores y menores.
- ◆ Fortalecimiento al servicio de atención y prevención en medicina veterinaria y zootecnia.
- ◆ Gestión para la capacitación en el fortalecimiento de las acciones de productividad en los campesinos ganaderos, agricultores, cafeteros y paneleros del municipio.
- ◆ Apoyo a proyectos de ganadería sostenible.
- ◆ Gestión para la implementación del mercado ganadero en el municipio
- ◆ Apoyo a proyectos de gestión de recursos hídricos para ganadería y agricultura.
- ◆ Apoyo a proyectos de seguridad alimentaria.
- ◆ Apoyo a proyectos de conservación de la biodiversidad.
- ◆ Apoyo a proyectos de apicultura, caficultura, psicultura, trapiches artesanales y demás proyectos de rentabilidad y adaptabilidad en el municipio.
- ◆ Programas para la implementación de cultivos.
- ◆ Implementación del Banco Municipal de semillas.
- ◆ Reactivación del campo.
- ◆ Apoyo a la agroindustria con maquinaria.
- ◆ Apoyo a proyectos de turismo rural.
- ◆ Apoyo en temas de comercialización y transformación digital.
- ◆ Apoyo a proyectos de inclusión financiera para productivos.
- ◆ Apoyo y/o construcción, rehabilitación, mejoramiento o mantenimiento de unidades agroindustriales.
- ◆ Apoyo a eventos para fortalecer el comercio a nivel local.
- ◆ Impulso al ecosistema emprendedor del municipio de Beltrán.
- ◆ Gestión, apoyo y entrega de insumos para los cultivos conjunto con el tractor.



Seguridad

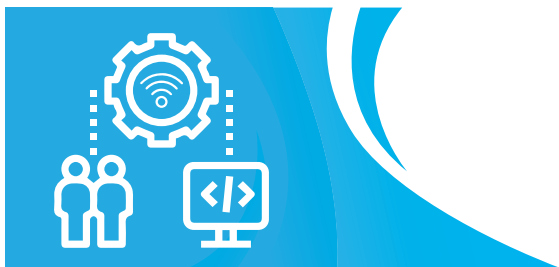
- ◆ Gestión en la seguridad de Beltrán ampliando el pie de fuerza y fortaleceré la presencia en la zona rural a través de los patrullajes.
- ◆ Gestión para la disminución de los casos de violencia familiar y convivencia, fortaleciendo la Comisaría de Familia.
- ◆ Gestión para los programas de convivencia ciudadana.
- ◆ Gestión y fomento de los derechos humanos.

Infraestructura con participación ciudadana



Vías urbanas y rurales.

- ◆ Mejoramiento, repontencialización y/o cambio del parque automotor destinado para obras públicas.
- ◆ Mantenimiento de vías rurales y caminos veredales con participación de las Juntas de Acción Comunal.
- ◆ Mantenimiento, ampliación y reparación de vías rurales de acceso importante (Vía paquilo – popa, etc.).
- ◆ Mantenimiento, mejoramiento, rehabilitación y pavimentación a la infraestructura de la red vial urbana.
- ◆ Gestión de proyectos para la construcción de vías principales de acceso rural y urbano. (Nuevas vías de acceso paquilo, vía cementerio Beltrán, etc).
- ◆ Embellecimiento arquitectónico y ampliación de andenes en el área urbana y rural del municipio.
- ◆ Mantenimiento permanente con recebo y/o materiales que garanticen la sostenibilidad ambiental de la malla vial rural. (Viás Cordillera, etc).
- ◆ Gestión de proyectos para continuar con las placas huellas, alcantarillas, boxcoulver, obras de arte, etc, en las vías veredales.
- ◆ Implementación y puesta en marcha de nuevas vías para la movilidad del municipio (7 km).



Infraestructura tecnológica para la competitividad

- ◆ Gestión para la implementación de torres de comunicación, acceso a la información, innovación y tecnología.
- ◆ Gestión de convenios Interadministrativos para garantizar el internet en las instituciones educativas.
- ◆ Fortalecimiento a las políticas públicas de TIC.

Infraestructura deportiva y cultural



- ◆ Construcción de la Piscina Semiolimpica en la Inspección de Paquilo.
- ◆ Construcción de pista de BiciCross.
- ◆ Construcción de la pista de patinaje.
- ◆ Cobstrucción de cancha sintética Casc Urbano.
- ◆ Construcción de ciclorutas en el municipio.
- ◆ Construcción- encerramiento, iluminarias, embellecimiento y adecuación de la cancha de Fútbol Vereda Gramalotal.
- ◆ Construcción, embellecimiento, encerramiento, gradas, techo y zona administrativa en la Cancha de Fútbol 8 sintética en la Inspección de Paquiló.
- ◆ Plaza central turística y cultural en la Inspección de paquilo y Gramalotal (La Colina, plazoleta, etc).
- ◆ Mantenimiento y reparación de escenarios deportivos.
- ◆ Gestión y construcción proyectos de infraestructura en deporte.
- ◆ Construcción de la Casa de la Cultura Municipal.



Infraestructura institucional

- ◆ Implementación de equipamiento y mantenimiento de parques, plazas de mercado y demás infraestructura para mejorar los bienes y servicios del municipio.
- ◆ Terminación de la Plaza de Mercado vereda Gramalotal.
- ◆ Terminación de puesto de salud de Beltrán.
- ◆ Construcción, mantenimiento y reparación de las instituciones educativas.
- ◆ Construcción de plaza de eventos culturales y artísticos.
- ◆ Construcción, mantenimiento y reparación de puesto de salud Paquilo.
- ◆ Construcción y reactivación del mando de policía en la inspección de Paquiló.
- ◆ Construcción de bibliotecas.
- ◆ Ampliación, mejoramiento y construcción del palacio municipal.

Infraestructura para la vivienda con inclusión social

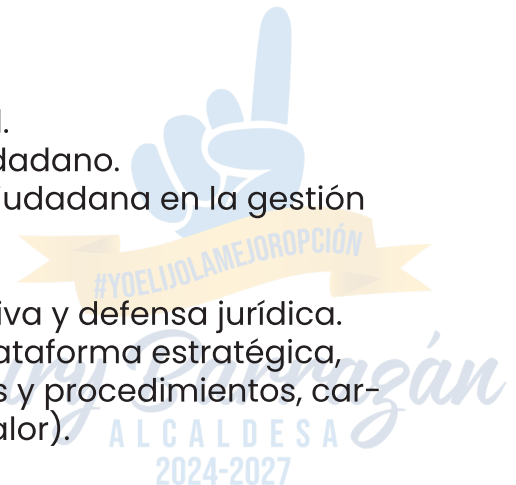


- ◆ Mejoramiento de vivienda para personas de la tercera edad.
- ◆ Mejoramiento de vivienda para grupos vulnerables. (madres y padres cabeza de hogar, víctimas del conflicto armado, personas con discapacidad).
- ◆ Programa de vivienda rural.
- ◆ Implementación y actualización del banco de materiales para vivienda nueva y mejoramientos de vivienda.
- ◆ Construcción y "autoconstrucción- financiación- apoyo" de viviendas y mejoramientos de vivienda.
- ◆ Entrega y gestión para legalización de lotes en el sector la Colina en la
- ◆ Inspección de paquilo.



Gestión pública moderna y eficiente

- ◆ Implementación de las políticas del Modelo Integrado de Planeación y Gestión (MIPG).
- ◆ Implementación del Sistema de Gestión de la calidad.
- ◆ Fortalecimiento de control interno.
- ◆ Eficiencia en las finanzas y el gasto público.
- ◆ Desarrollo de la política de talento humano.
- ◆ Gestión documental y archivos eficiente.
- ◆ Implementación de la Política de gobierno digital.
- ◆ Implementación de la Política de atención al ciudadano.
- ◆ Implementación de la política de participación ciudadana en la gestión pública.
- ◆ Implementación de la planeación estadística.
- ◆ Implementación de la política de mejora normativa y defensa jurídica.
- ◆ Fortalecimiento del desarrollo organizacional (plataforma estratégica, revisión de la estructura organizacional, procesos y procedimientos, cargas laborales, mapas de proceso y cadena de valor).



- ◆ Implementación de la política de acción comunal.
- ◆ Fortalecimiento de los planes de seguridad y convivencia ciudadana.
- ◆ Fortalecimiento del banco de proyectos.
- ◆ Fortalecimiento de la dimensión estratégica y planeación institucional.
- ◆ Fortalecimiento del SISBEN.
- ◆ Fortalecimiento de la comisaria de familia e inspecciones de policía.
- ◆ Fortalecimiento de la infraestructura física, digital y operativa del palacio municipal.
- ◆ Implementación de planes de austeridad en las compras y contratación pública.

Educación de Calidad



- ◆ Apoyo, fortalecimiento y reestructuración al programa Fembes.
- ◆ Programas de subsidio al transporte a estudiantes, deportista y artistas.
- ◆ Gestión con las instituciones de educación en las diferentes modalidades técnicas, tecnológicas y profesionales.
- ◆ Gestión conjunta con entidades Departamentales y Nacionales en educación superior (Fondo Transforado Vidas de la Gobernación de Cundinamarca, etc).
- ◆ Fortalecimiento y prepración en la presentación de pruebas de Estado.
- ◆ Dotación de las bibliotecas municipales.
- ◆ Innovación y fortalecimiento de competencias digitales en la población.
- ◆ Articulación con las políticas y directrices del orden departamental y nacional en materia educativa.
- ◆ Infraestructura Física educativa, digital y deportiva.
- ◆ Gestión y/o implemetación de programas de alimentación y transporte escolar para mejorar su impacto.
- ◆ Diseño e implementación de planes de mejoramiento de las instituciones educativas con el propósito de mejorar la calidad educativa.
- ◆ Dotación a la escuelas y colegios con computadores, tablets y tableros digitales.

#YOELIJO LAMEJOROPCIÓN

Nury Barragán
ALCALDESA
2024-2027



Atención a grupos vulnerables y víctimas del conflicto armado

- ◆ Cupos de atención a la primera infancia.
- ◆ Implementación de programas para la protección de la niñez en erradicación de trabajo infantil, abuso sexual, violencia intrafamiliar.
- ◆ Acciones de prevención para disminuir el embarazo en adolescente.
- ◆ Crear espacios de participación para los jóvenes.
- ◆ Apoyo a la mujer y hombre cabeza de hogar.
- ◆ Apoyo a los programas de atención y protección a los adultos mayores de Beltrán, como también la actualización de los programas de subsidio al adulto mayor.
- ◆ Actualización del Consejo Consultivo para las mujeres, en el marco de la política pública de mujer y género, buscando incentivar y garantizar la participación y representación de las mujeres en los escenarios de participación ciudadana.
- ◆ Las personas en condición de discapacidad contarán con espacios y programas de atención especializada para ellos y sus familias.
- ◆ Las víctimas del conflicto armado contarán con un plan de atención integral.
- ◆ Seguiremos impulsando las acciones para sacar a las familias de la pobreza extrema.

Enfoque social, deportivo y cultural



Deportivo

- ◆ Fortalecimiento de las escuelas de formación deportiva, cultural y artística.
- ◆ Dotación de las escuelas de formación deportiva, cultural y artística.
- ◆ Gestión de convenios con clubes deportivos para descubrir talentos en nuestro municipio.
- ◆ Apoyo en participación de las diferentes escuelas de formación deportiva, cultural y artística en los diversos eventos y competencias de nivel departamental, nacional e internacional.

- ◆ Apoyo a los diferentes deportistas y artistas destacados en las diversas disciplinas que participen dentro y fuera del municipio.
- ◆ Implementación de eventos, encuentros y competencias culturales, deportivas y artísticas.
- ◆ Reactivación de programas de aeróbicos al parque, lunadas, cine, tertulias, literarias, promoción de talentos musicales.
- ◆ Gestión para la creación de la escuela de BiciCross, Natación, Patinaje y acordeón.

Social

- ◆ Celebración Día del Campesino.
- ◆ Programa para los consejeros de juventud.
- ◆ Fortalecimiento al programa de adulto mayor "Ración Caliente".
- ◆ Creación del programa "Adultos Protegidos" en alimentación, ayudas técnicas y tecnológicas (bastones, muletas, prótesis, sillas de ruedas, etc.) y todos los mecanismos para la calidad de vida.
- ◆ Vinculación de Adultos Mayores a las escuelas de formación desde la oficina de deporte, cultural, arte y recreación.
- ◆ Apoyo y dotación al Centro Día de los Adultos Mayores.
- ◆ Apoyo a cuidadores y cuidadoras de personas en condición de discapacidad o enfermedades raras, terminales, huérfanas, etc.
- ◆ Apoyo para la inclusión social, laboral y económica de las personas en condición de discapacidad.
- ◆ Acceso y acompañamiento efectivo e integral a la mujer en etapa reproductiva, gestacional y lactante.
- ◆ Implementación y fortalecimiento de programas de generación de empleos e ingresos para las madres y padres cabezas de hogar, jóvenes, adultos y población en general.
- ◆ Creación de la Oficina de la Mujer para la intervención de proyectos en pro del beneficio de la mujer beltranenses.
Promoción y apoyo con plan semilla para organizaciones y asociaciones de madres y padres cabeza de familia.
- ◆ Fortalecimiento e implementación de programas para prevención integral, rehabilitación y manejo del tráfico de sustancias psicoactivas y alcohólicas.
- ◆ Implementación de la semana de la juventud.
- ◆ Dotación y apoyo al funcionamiento de los jardines infantiles del municipio.
- ◆ Implementación de programas nutricionales para los niños y niñas en condiciones de vulnerabilidad.
- ◆ Gestión de programas para la población víctima del conflicto armado.
- ◆ Apoyo a los programas de alimentación y vestido para las personas en estado de vulnerabilidad y abandono social.
- ◆ Poblaciones vulnerables con mejor bienestar social (Infancia y adolescencia, discapacidad, adulto mayor, población LGTBIQ+, juventud, Mujer equidad y género, población afro, habitante de calle y migrante, etc).
- ◆ Víctimas con derechos y acceso a bienes y servicios sociales.

Cultural

- ◆ Fortalecimiento al Festival Cultural y Mitológico del Mohan.
- ◆ Fortalecimiento al turismo religioso Virgen de la Canoa.
- ◆ Implementación de encuentros culturales y artísticos Intermunicipales, departamentales y nacionales.
- ◆ Fortalecimiento del Festival De Verano y Decembrino.
- ◆ Institucionalización de la escuela de formación de danza, teatro, arte y literatura.
- ◆ Gestionar con entes gubernamentales a fin de dotar la banda Municipal, la banda marcial, los grupos artísticos, culturales y deportivos con instrumentos de óptima calidad.



Turismo

- ◆ Plan piloto de turismo en las diferentes veredas.
- ◆ Reparación y embellecimiento de Malecones sobre la rivera del Río Grande de La Magdalena.
- ◆ Construcción de Malecón sobre la rivera del Río Grande de La Magdalena, vereda Gramalotal.
- ◆ Realizar el plan de desarrollo turístico.
- ◆ Generar turismo comunitario y sostenible, vinculando las comunidades para que sean ellas las que manejen y creen empresas prestadoras de servicio como: operadores turísticos, guías, alojamiento y transporte, etc.
- ◆ Aprovechamiento de los recursos naturales de nuestro hermoso municipio, como el gran río Magdalena, las vistas panorámicas de las chácara, Honduras, Tabor, y el majestuoso mirador de Altos de Lagunas, los caminos de los arrieros implementaremos senderos ecológicos y al mismo tiempo daremos un mensaje de concientización para conservar y proteger nuestra fauna y flora.



Nury Barragán
ALCALDESA
2024-2027



Organización territorial

- ◆ Declaratoria de bienes públicos para programas sociales, proyectos productivos, de vivienda, turismo, recreación y deporte.
- ◆ Gestión para adjudicación de predios La Chitatoa.
- ◆ Gestión para la aprobación del Esquema de Ordenamiento Territorial -EOT-
- ◆ Gestión para la actualización catastral.
- ◆ Gestión para la legalización de los predios de interés educativo.



Nury Barragán
ALCALDESA
2024-2027