

LOCALIDAD DE

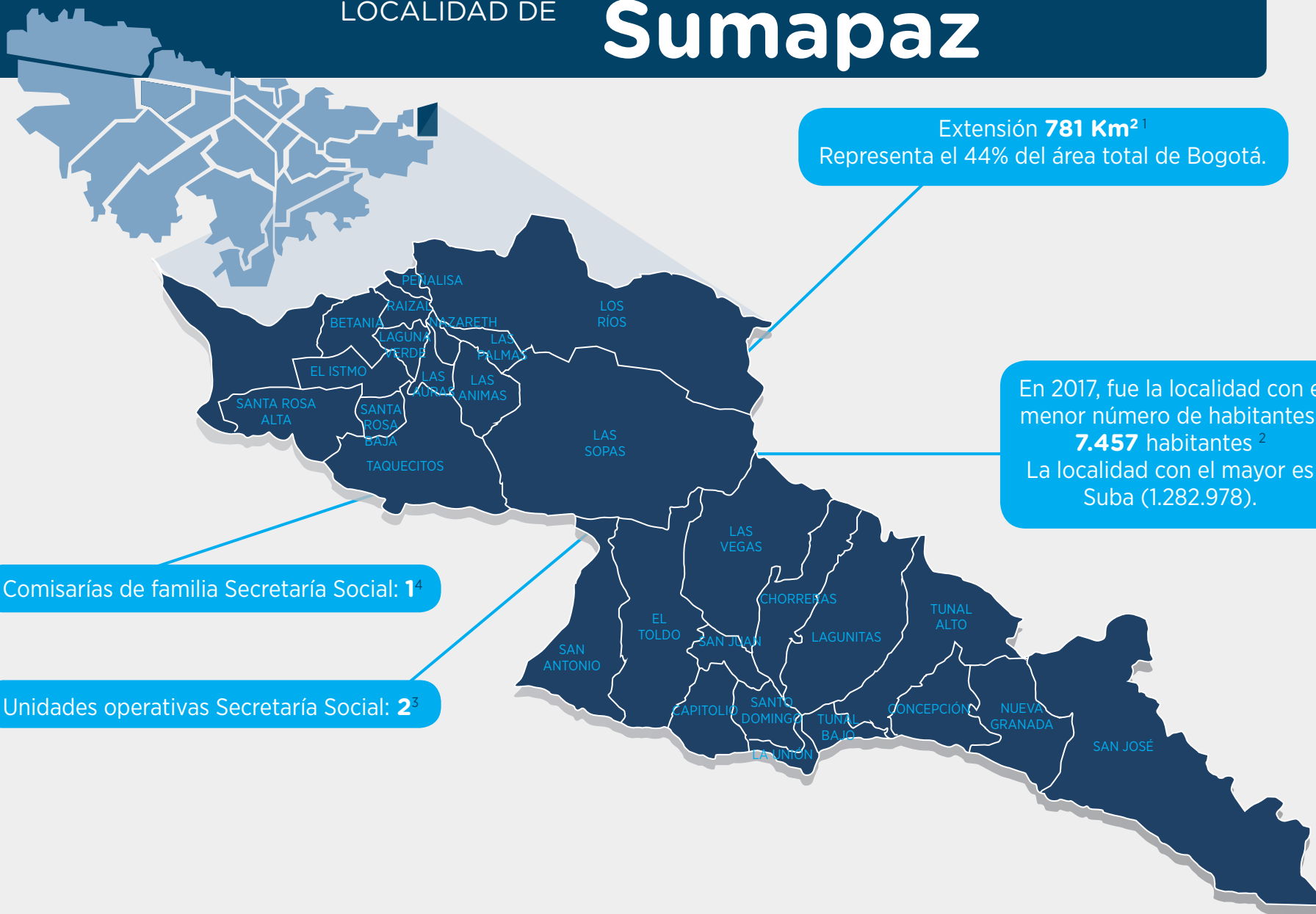
Sumapaz

Extensión **781 Km²**
Representa el 44% del área total de Bogotá.

En 2017, fue la localidad con el menor número de habitantes: **7.457 habitantes**²
La localidad con el mayor es Suba (1.282.978).

Comisarías de familia Secretaría Social: **14**

Unidades operativas Secretaría Social: **23**



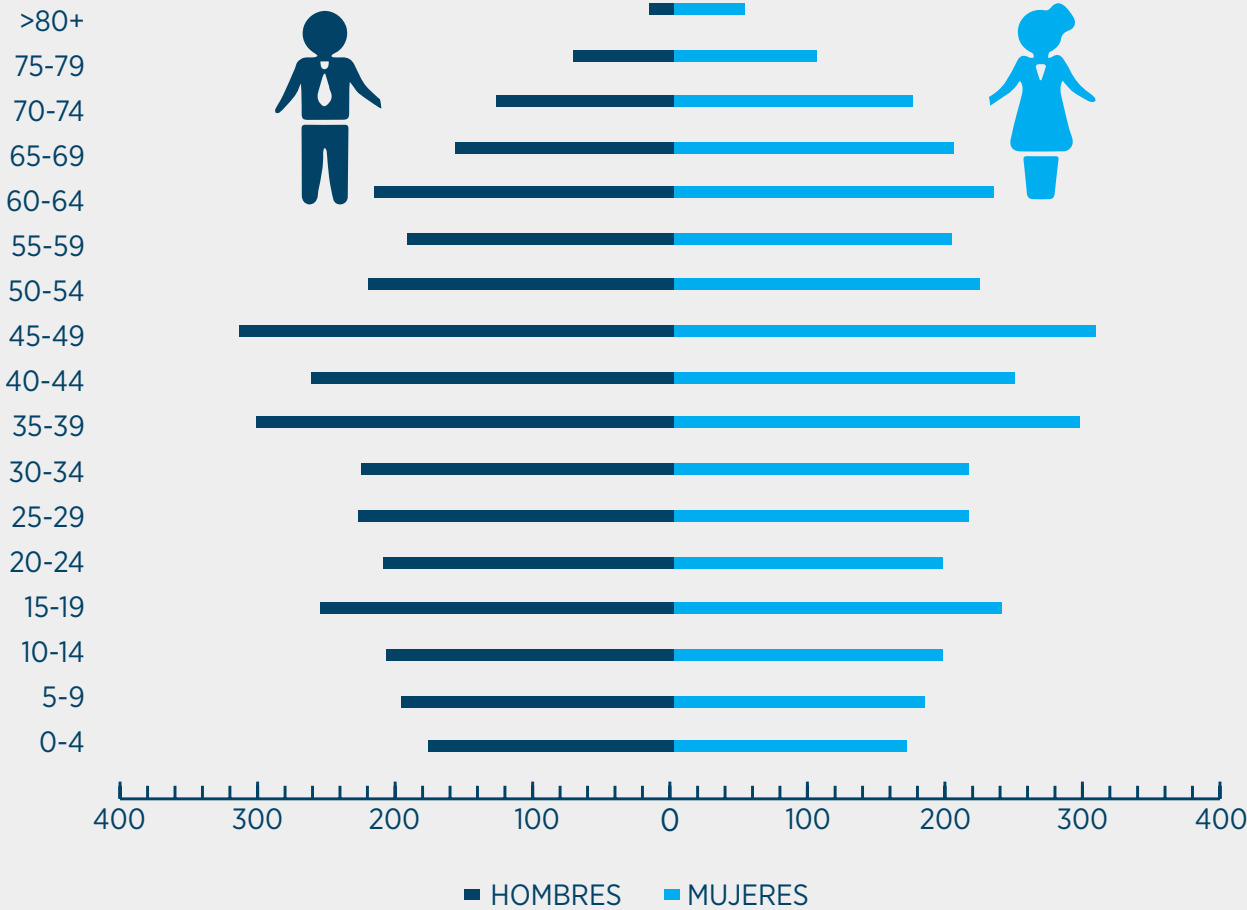
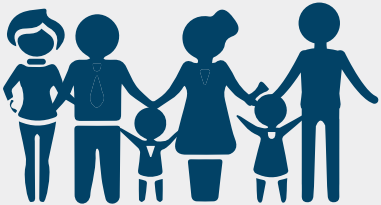
Estructura poblacional 2017



Población total:
7.457 habitantes

0,1% de la población
total de Bogotá

El **50,4%** de la
población son **mujeres**



Distribución etaria de
la población:

20%
Personas mayores
de 60 años

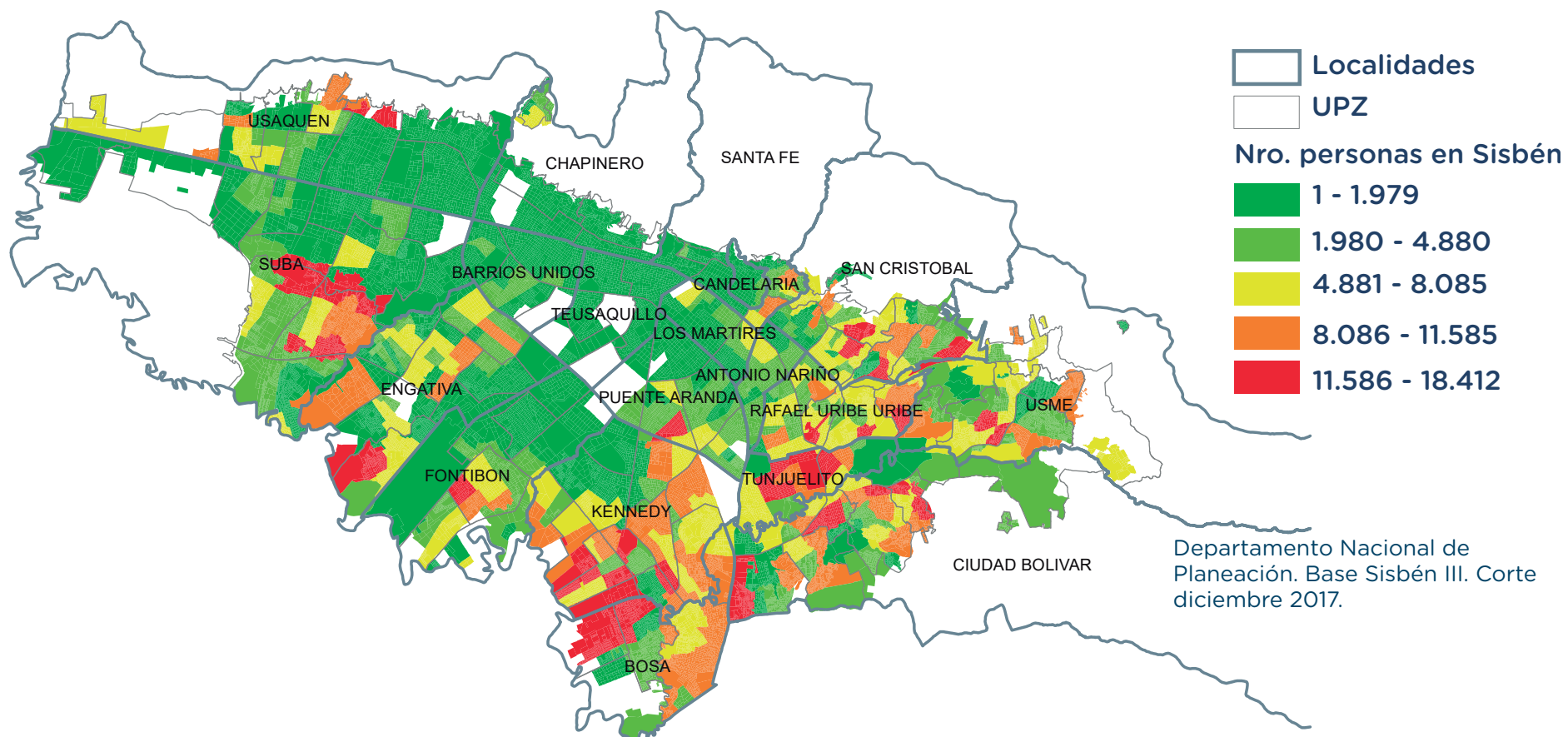
44%
Adultos
25-59 años

20%
Jóvenes
17-29 años

11%
Niños y niñas
5-14 años

5%
Primera infancia
0-4 años

Concentración de la población con encuesta Sisbén (2017)⁹

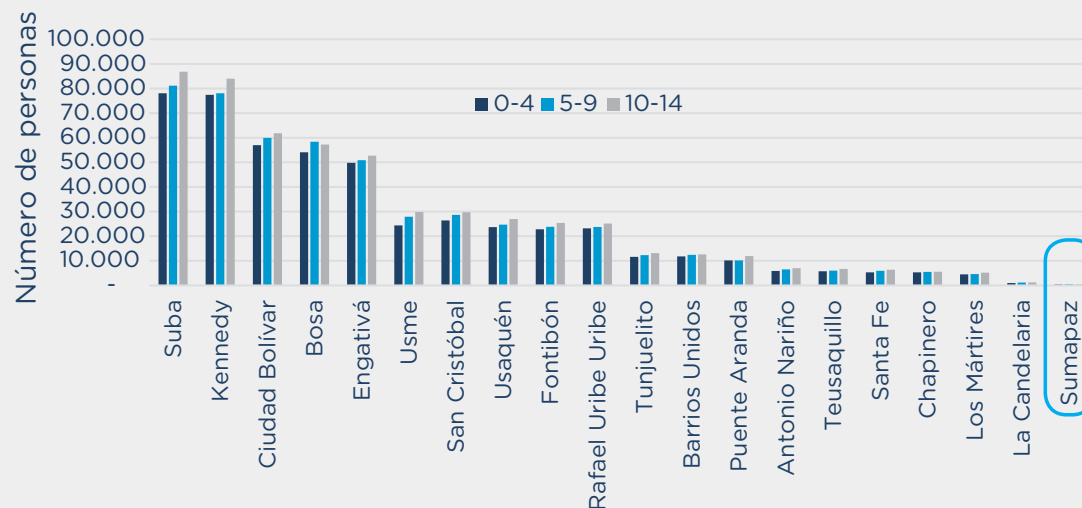


Según cálculos de la Ficha de caracterización socioeconómica del Sistema de identificación de potenciales beneficiarios de programas sociales, Sisbén, hay un total de 937.661 personas en un rango de alta vulnerabilidad en Bogotá (con un puntaje entre 0 y 30,56).

Para la localidad de Sumapaz este grupo es de 2.331 personas, es decir, el 0,2% de la ciudad, y el 31,2% de la población total de la localidad.

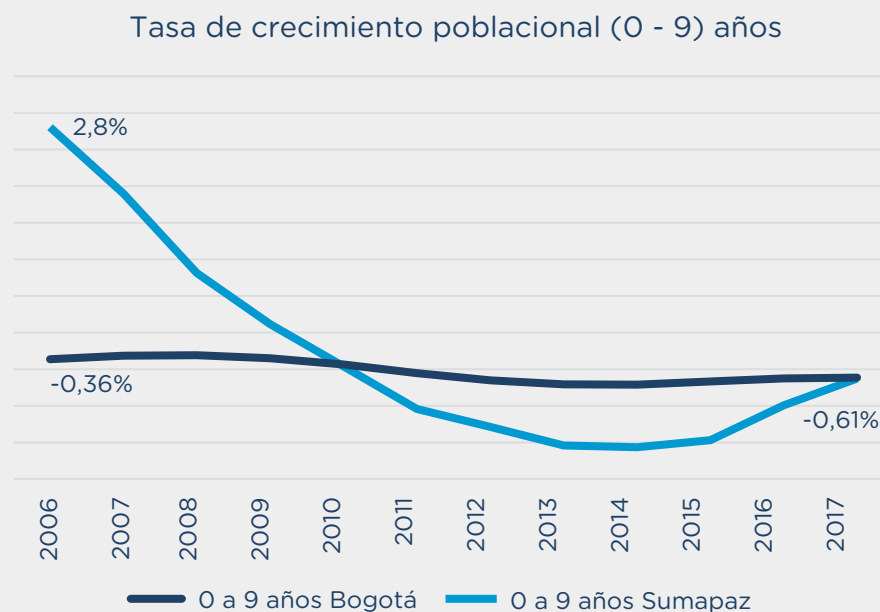
Infancia y adolescencia (2017)⁶:

En 2017, Sumapaz ocupó el puesto veinte en población menor de 14 años, representando el 0,1% de los niños, niñas y adolescentes de Bogotá.



Tasa de crecimiento poblacional en infancia 2006-2017 (0-9 años)¹¹:

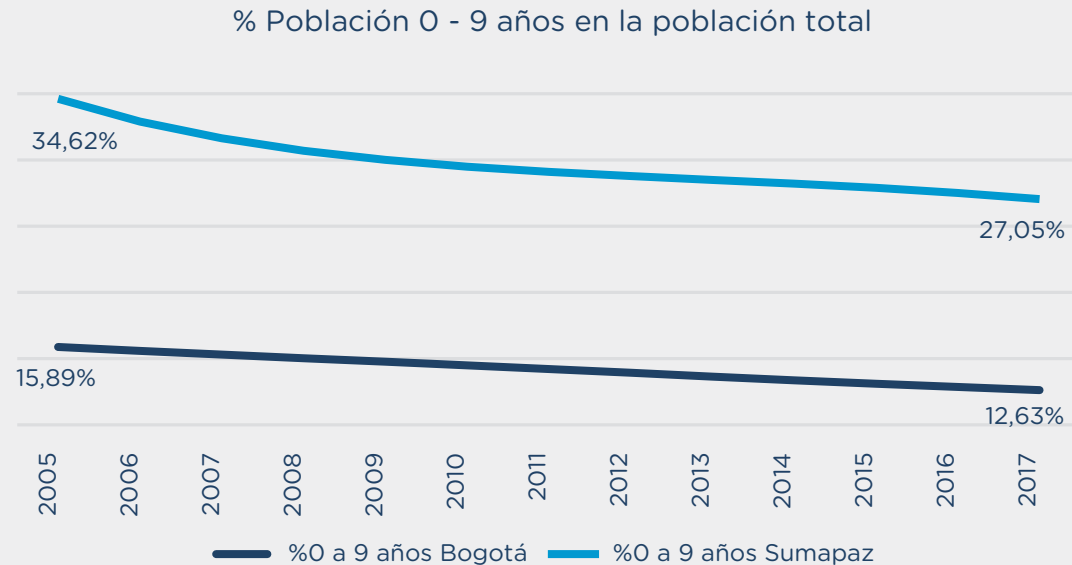
Sumapaz presenta una tasa de crecimiento poblacional en infancia negativa y por debajo de la tendencia de crecimiento de la ciudad.



Participación de la población menor de 9 años en el total de población 2005-2017⁸:

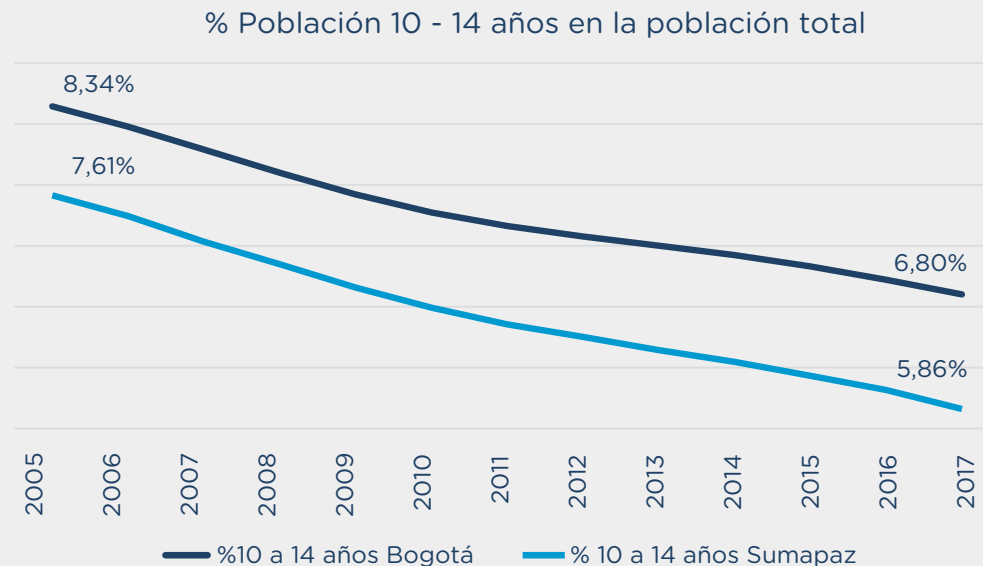


En los últimos 13 años, la participación de la población menor de 9 años de la localidad se ha mantenido por encima de lo que presenta la ciudad, pero se ha reducido en cerca de 7,57 puntos porcentuales.



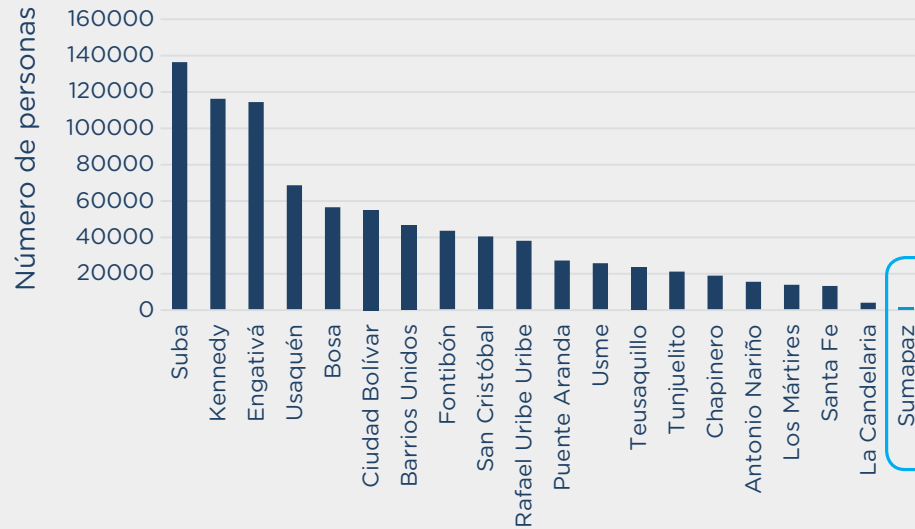
Participación de la población entre 10 y 14 años en el total de población 2005-2017⁹:

La participación de la población entre los 10 y 14 años de la localidad se ha mantenido por debajo de la tendencia que presenta la ciudad y se ha reducido en 1,75 puntos porcentuales.



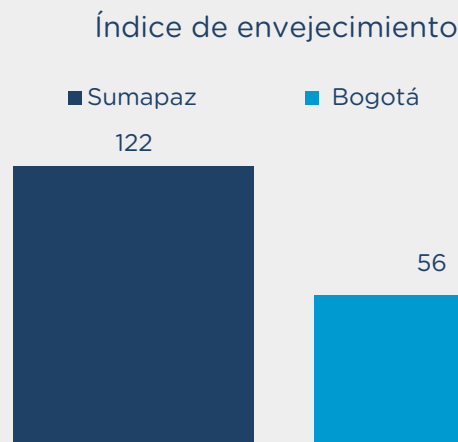
Población mayor de 60 años (2017)¹⁰:

Sumapaz ocupa el puesto veinte en población mayor de 60 años, un 0,2%, entre las 20 localidades de la ciudad.



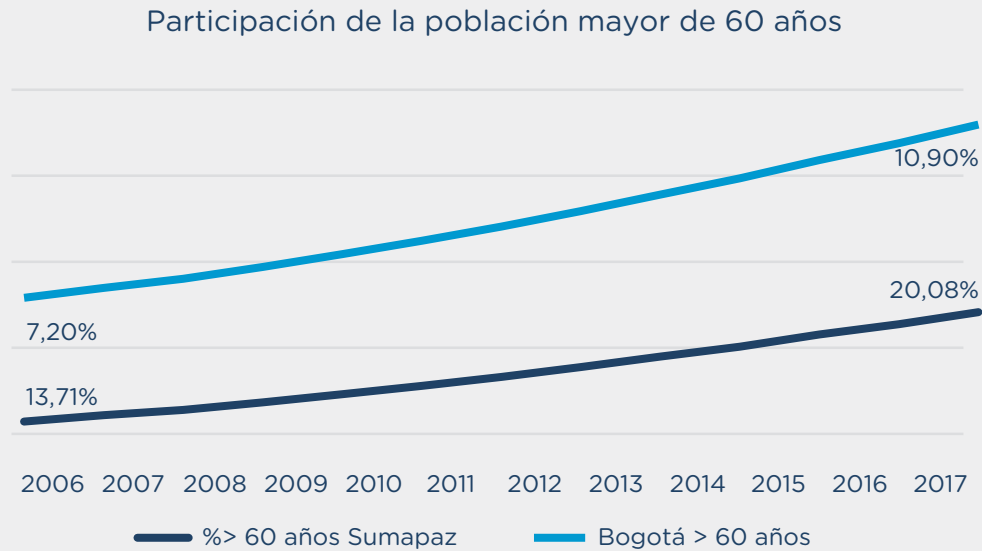
Índice de envejecimiento 2017¹¹:

En Sumapaz, existen 122 personas mayores (de 60 años y más) por cada 100 menores de 14 años, índice 2,1 veces superior al que registra la ciudad.



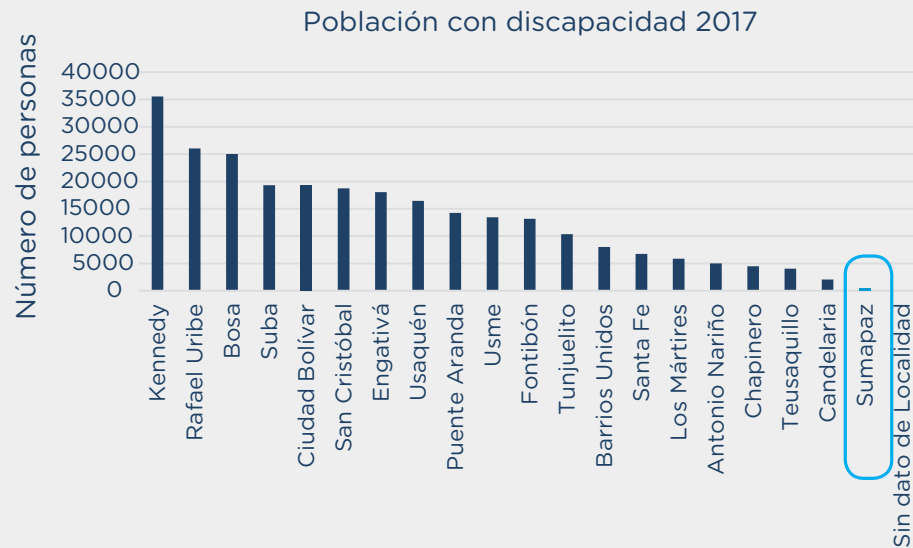
Participación de la población mayor de 60 años en el total de población 2005-2017¹²:

En los últimos 13 años, la participación de la población mayor de 60 años en la estructura poblacional de la localidad se ha incrementado en 4 puntos porcentuales, por debajo de la tendencia de la ciudad.








Población con discapacidad 2017¹³:

Sumapaz representa el 0,18% de la población con discapacidad de la ciudad.



Población con discapacidad según el momento del curso de vida (2017)¹⁸:



	 Infancia	 Adolescencia	 Juventud	 Adultez	 Vejez	Sin dato	Total
Sumapaz	4	10	38	170	246	3	471
Bogotá	7.467	8.268	22.856	79.407	148.147	154	266.299
%	0,1%	0,12%	0,17%	0,21%	0,17%	1,95%	0,18%

Sumapaz concentra el 0,1% de la población menor de 14 años con discapacidad y el 0,12% de la población adolescente. Al interior de la localidad, el grupo mayoritario son las personas mayores (246).

A modo de conclusión

- Sumapaz es la localidad con la más baja concentración de población menor de 14 años (representa el 0,1%), y una tasa de crecimiento casi nulo para el grupo menor de 9 años en los últimos 13 años (-0,61% en 2017), a la par de la tasa decreciente de la ciudad (-0,61%).
- La participación de la población menor de 14 años en la estructura poblacional de la localidad ha venido reduciéndose en el tiempo (cerca de 7,57 puntos porcentuales para los menores de 9 años y 1,75 puntos porcentuales para aquellos entre 10 y 14 años).
- La localidad presenta un índice de envejecimiento superior al de la ciudad (56), con cerca de 122 adultos mayores de 60 años por cada 100 menores de 14 años
- Respecto a la población con discapacidad, las personas mayores son el grupo de mayor peso dentro de la localidad (cerca del 52%).



Educación - Mercado laboral



Bogotá

Sumapaz

Tasa global de cobertura
bruta en educación 2016¹⁹:

92,1%

51%

Tasa de deserción en
instituciones educativas
públicas 2015²⁰:

2,7%

2,1%



Bogotá

Sumapaz

Porcentaje de
población en edad de
trabajar 2017:

82,1%¹⁷

77,7%¹⁸

Salud

Aseguramiento en salud 2016¹⁹:



Bogotá



78%



15%

Sumapaz



20,9%



18%

Contributivo

Subsidiado



*Tasa de fecundidad
global 2010-2015 ²⁰:

Bogotá

1,9

Sumapaz

2,49

* Es el número promedio de hijos que tendría una mujer durante su vida reproductiva (15 a 49 años).



ALCALDÍA MAYOR
DE BOGOTÁ D.C.

BOGOTÁ
MEJOR
PARA TODOS

SECRETARÍA SOCIAL



Prevalencia de desnutrición crónica en menores de 5 años 2016 ²¹:

Bogotá

17%

Sumapaz

20,4%

Tasa de mortalidad infantil por mil nacidos vivos 2017²²:

8,9

0



Convivencia

Casos de violencia intrafamiliar 2017²³:



Menores de 18 años



Mayores de 60 años



Población total

Bogotá

6.133

3.138

52.462

Sumapaz

1

1

13

Sumapaz representa el **0,025%** de los casos de violencia intrafamiliar de Bogotá.

En el **46,2%** de los casos, la violencia intrafamiliar al interior de la localidad es contra las **mujeres**.



ALCALDÍA MAYOR
DE BOGOTÁ D.C.

BOGOTÁ
MEJOR
PARA TODOS

SECRETARÍA SOCIAL

Proyectos de inversión de la Secretaría Social en Sumapaz 2017²⁴



\$942.671 millones

Inversión total de la Secretaría Social en Bogotá

\$3.463 millones

Inversión total ejecutada en Sumapaz

Beneficiarios Bogotá

561.827

Personas atendidas en todos los servicios de la Secretaría Social

Beneficiarios Sumapaz

1.089

Personas atendidas en todos los servicios de la Secretaría Social

Corresponde al 0,19% del total de beneficiarios de la Secretaría.

Resultados en Sumapaz Secretaría Social 2017



Prevención y atención de la maternidad y paternidad tempranas

Ferias de la sexualidad. Actividades lúdico-recreativas de información y promoción para una sexualidad responsable: **1 feria con 50 adolescentes y jóvenes.**



Desarrollo integral desde la gestación hasta la adolescencia

139 niños y niñas de 0 a 2 años, y madres gestantes y lactantes atendidas en Creciendo en familia en la ruralidad.



Una ciudad para las familias

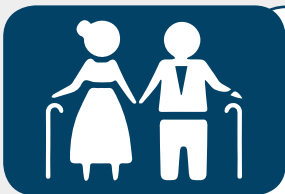
6 personas víctimas de violencia intrafamiliar protegidas a través de medidas legales en 1 Comisaría de familia.



ALCALDÍA MAYOR
DE BOGOTÁ D.C.

BOGOTÁ
MEJOR
PARA TODOS

SECRETARÍA SOCIAL



Envejecimiento digno, activo y feliz

81 personas mayores atendidas en 1 Centro Día.

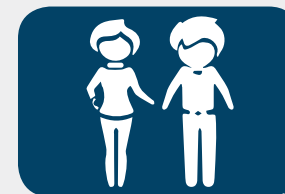
306 personas mayores con apoyos económicos.*



Bogotá te Nutre

6 personas con bono canjeable por alimentos.

1.527 personas con canasta de complementación alimentaria.



Distrito Joven

15 jóvenes atendidos en la localidad a través del proyecto.

* Incluye apoyo económico tipo C.

Fuentes

¹Fuente: Secretaría Distrital de Planeación. Decreto 190 de 2004.

²Fuente: Serie poblacional 1985-2020 para Bogotá obtenida a partir del ajuste de modelos spline a datos censales y proyecciones. Dirección de Estudios Macro - SDP

³Fuente: Secretaría Distrital de Integración Social

⁴Fuente: Secretaría Distrital de Integración Social

⁵Fuente: Cálculos a partir de la base de SISBEN corte diciembre de 2017.

⁶Fuente: Cálculos a partir de las proyecciones de población 2016 – 2020. Secretaría Distrital de Planeación. Dirección de Estudios Macro – SDP.

⁷Fuente: Cálculos a partir de las proyecciones de población 2016 – 2020. Secretaría Distrital de Planeación. Dirección de Estudios Macro – SDP.

⁸Fuente: Cálculos a partir de las proyecciones de población 2016 – 2020. Secretaría Distrital de Planeación. Dirección de Estudios Macro – SDP.

⁹Fuente: Cálculos a partir de las proyecciones de población 2016 – 2020. Secretaría Distrital de Planeación. Dirección de Estudios Macro – SDP.

¹⁰Fuente: Cálculos a partir de las proyecciones de población 2016 – 2020. Secretaría Distrital de Planeación. Dirección de Estudios Macro – SDP.

¹¹Fuente: Cálculos a partir de las proyecciones de población 2016 – 2020. Secretaría Distrital de Planeación. Dirección de Estudios Macro – SDP.

¹²Fuente: Cálculos a partir de las proyecciones de población 2016 – 2020. Secretaría Distrital de Planeación. Dirección de Estudios Macro – SDP.

¹³Fuente: Registro para la Localización y Caracterización de Personas con Discapacidad, Ministerio de Salud y Protección Social, Secretaría Distrital de Salud.). **Ultima fecha de actualización 8 de agosto de 2017.

¹⁴Fuente: Registro para la Localización y Caracterización de Personas con Discapacidad, Ministerio de Salud y Protección Social, Secretaría Distrital de Salud.). **Ultima fecha de actualización 8 de Agosto de 2017.

¹⁵Fuente: Secretaría Distrital de Educación-CENSO C600. Según la definición del DANE en Línea de Base de indicadores, Gobernación del departamento de Arauca (2007): La Tasa Global de Cobertura Bruta mide la población que se encuentra matriculada en el sistema educativo frente a la población en edad escolar (5-17 años) multiplicado por 100.

¹⁶Fuente: Secretaría Distrital de Educación-Censo C600. Según la definición del DANE en Línea de Base de indicadores, Gobernación del departamento de Arauca (2007): La Tasa de Deserción Escolar es la proporción de alumnos que abandonan las actividades escolares por un año o más antes de haber concluido el nivel educativo que se hallaban cursando el año anterior, respecto a la matrícula del grado en que se encontraban matriculados dicho año.

¹⁷Fuente. Promedio trimestre móvil del DANE - Encuesta Continua de Hogares, Gran Encuesta Integrada de Hogares. La Población en edad de trabajar se define como las personas de 12 años y más en las zonas urbanas y 10 años y más en las zonas rurales. Se divide en población económicamente activa y población económicamente inactiva.

¹⁸Fuente. Cifra de Secretaría Distrital de Planeación 2016 con base en proyecciones de población.

¹⁹Fuente: Secretaría Distrital de Salud-fosyga-2016

²⁰Fuente: Proyecciones de población según localidad 2006-2015. Dirección de información, Cartografía y estadística. Secretaría Distrital de Planeación. De acuerdo con CELADE, la Tasa de Fecundidad es el número promedio de hijos que tendría una mujer durante su vida reproductiva (15 a 49 años de edad.). <https://celade.cepal.org/redatam/PRYESP/SISPPI/Webhelp/fecundidad.htm>

²¹Fuente: Portal Geoestadístico 2017. Secretaría Distrital de Planeación. La prevalencia en desnutrición crónica es el número de niños y niñas menores de cinco años que presentan un retraso en la longitud en relación a los estándares esperados para su edad expresado como el número de personas de 5 años que tienen desnutrición crónica en una año t, entre la población del mismo grupo de edad, en un año t, multiplicado por 100. Ministerio de Salud.

²²Fuente: Portal Geoestadístico 2017. Secretaría Distrital de Planeación. La Tasa de mortalidad infantil se define como la probabilidad que tiene un recién nacido de morir antes de cumplir un año de vida. Cociente entre el número de muertes de menores de un año en un período y el total de nacidos vivos del mismo período, por mil. A través del censo se calcula de manera indirecta, en este caso usando el método de sobrevivencia desarrollado por Brass ((véase “Técnicas Indirectas de Estimación Demográfica”, Manual X de Naciones Unidas, 1986). https://celade.cepal.org/redatam/PRYESP/SISPPI/Webhelp/tasa_de_mortalidad_infantil.htm

²³Fuente: Sistema de identificación y Registro de beneficiarios. Corte diciembre de 2017.

²⁴Fuente: Secretaría Distrital de Integración Social 2017.