

# Localidad de Suba



SECRETARÍA DE INTEGRACIÓN SOCIAL

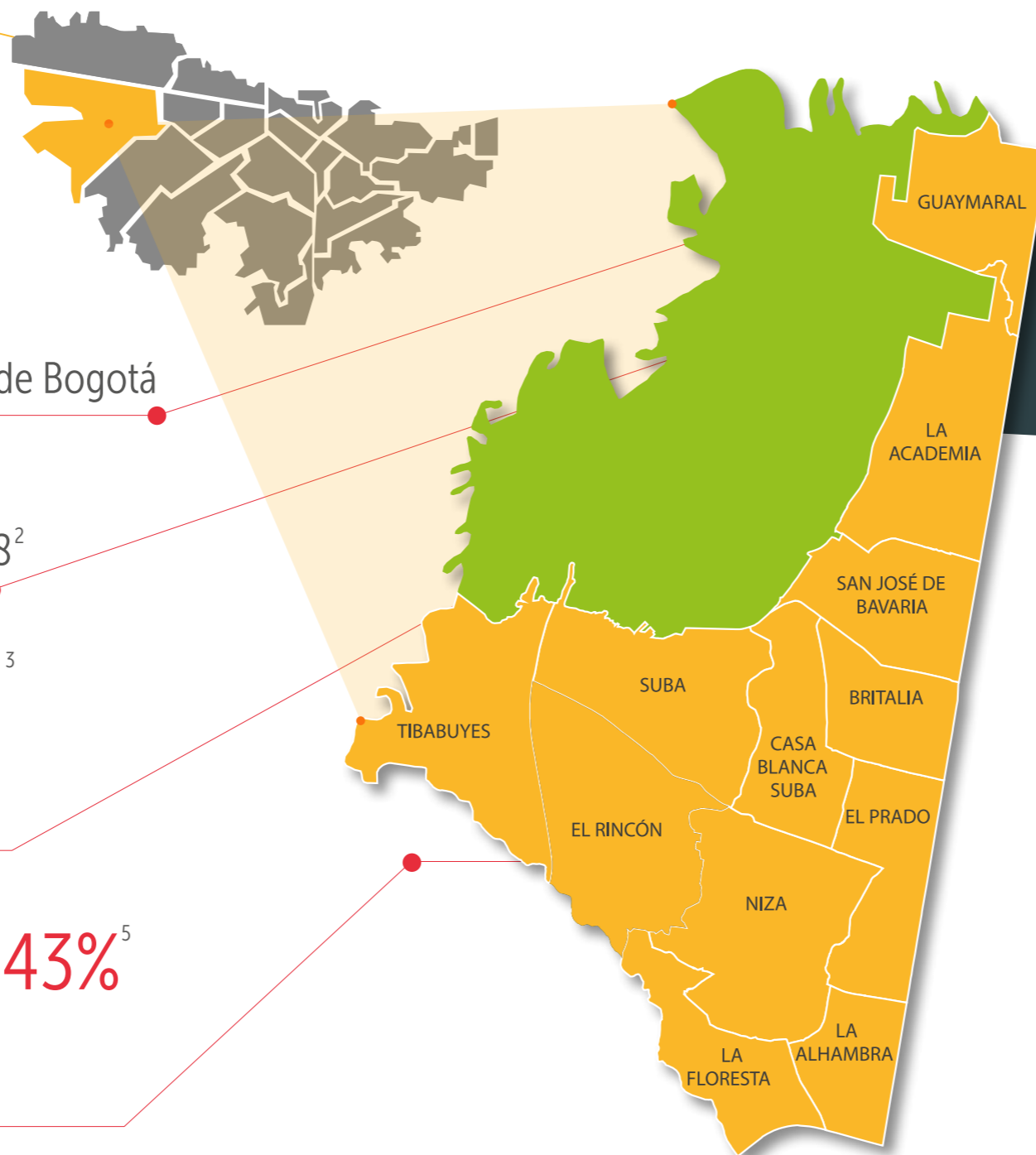


Extensión **100,56 Km<sup>2</sup>**<sup>1</sup>  
representa el **6,1%** del área total de Bogotá

**1.114.297** habitantes en 2018<sup>2</sup>

Pobreza monetaria 2017: **10,1%**<sup>3</sup>  
Bogotá 2018: **12,4%**<sup>4</sup>

Pobreza multidimensional 2017: **3,43%**<sup>5</sup>  
Bogotá 2019: **7,1%**<sup>6</sup>



- Unidades operativas 2019: **60**<sup>7</sup>
- Comisarías de familia 2019: **4**<sup>8</sup>

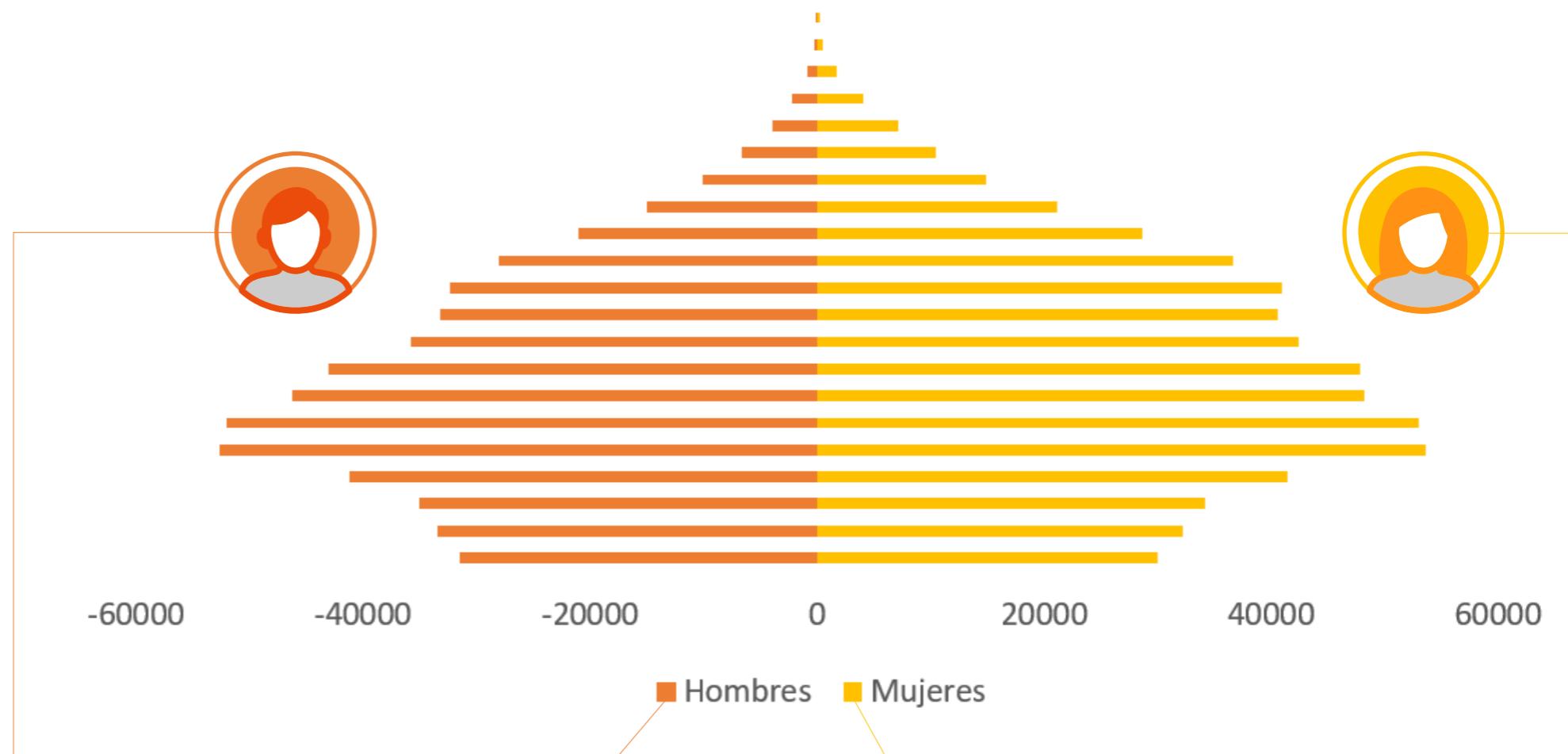
● Nota: Teniendo en cuenta que la fuente de información de un número importante de indicadores, principalmente de caracterización poblacional, corresponde a encuestas y no registros administrativos, la periodicidad de estas, en muchos casos no es anual.

# Estructura poblacional 2018

- Población total: **1'114.997** habitantes
- **15,15%** de la población total de Bogotá
- El **52,9%** de la población son mujeres



- Cerca de 2 de cada 5 hogares tienen jefatura femenina (**38,1%**)
- El **45,2%** de los hogares que son pobres multidimensionales tienen jefatura femenina
- En Bogotá el **16,2%** de los hogares se encuentran en situación de pobreza oculta
- La incidencia de la pobreza oculta en Suba es de **12,1%**

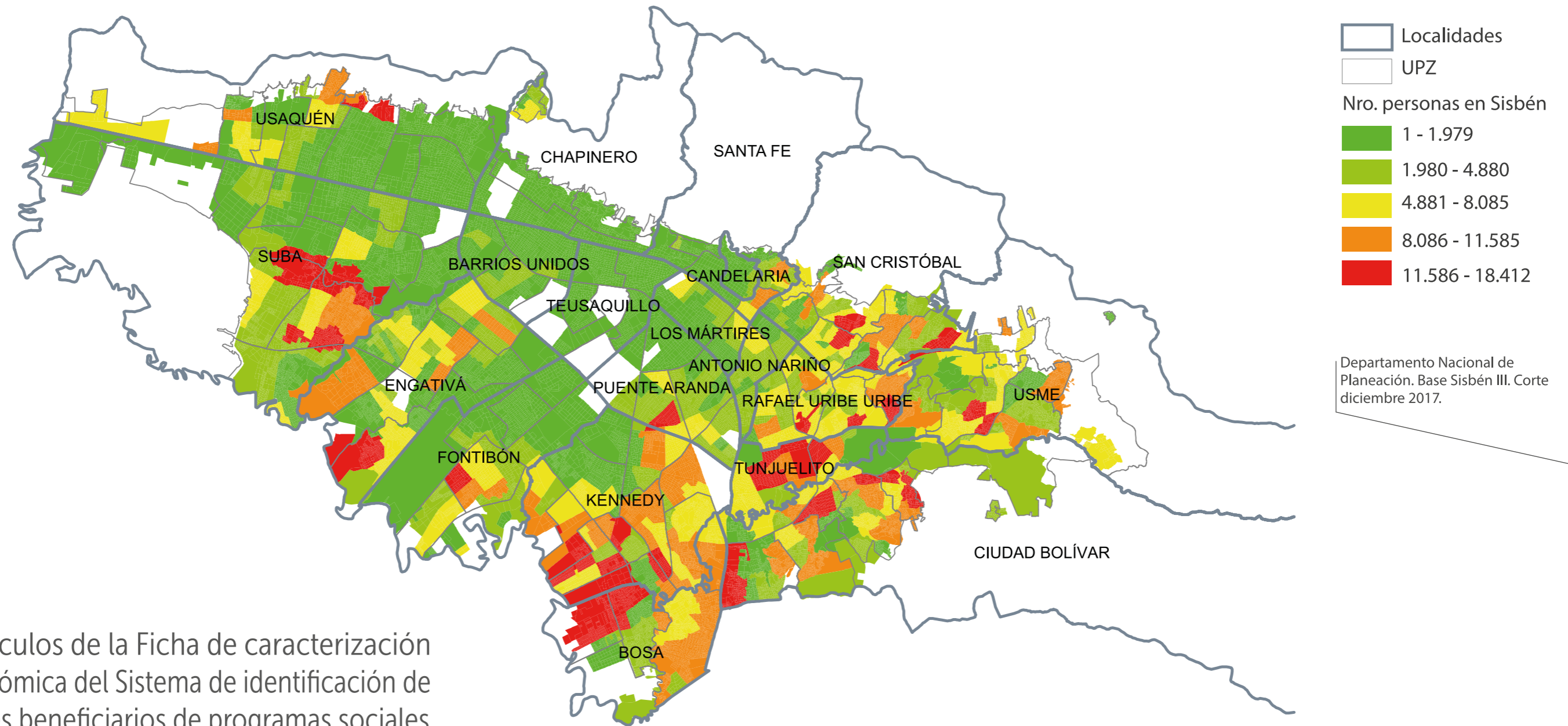


## Distribución etaria de la población:

- **13,3%** Personas mayores de 60 años
- **52,1%** Adultos 25-59 años
- **17,0%** Jóvenes 15-24 años
- **12,1%** Niños y niñas 5-14 años
- **5,5%** Primera infancia 0-4 años



# Concentración de la población con encuesta Sisbén (2017)<sup>9</sup>

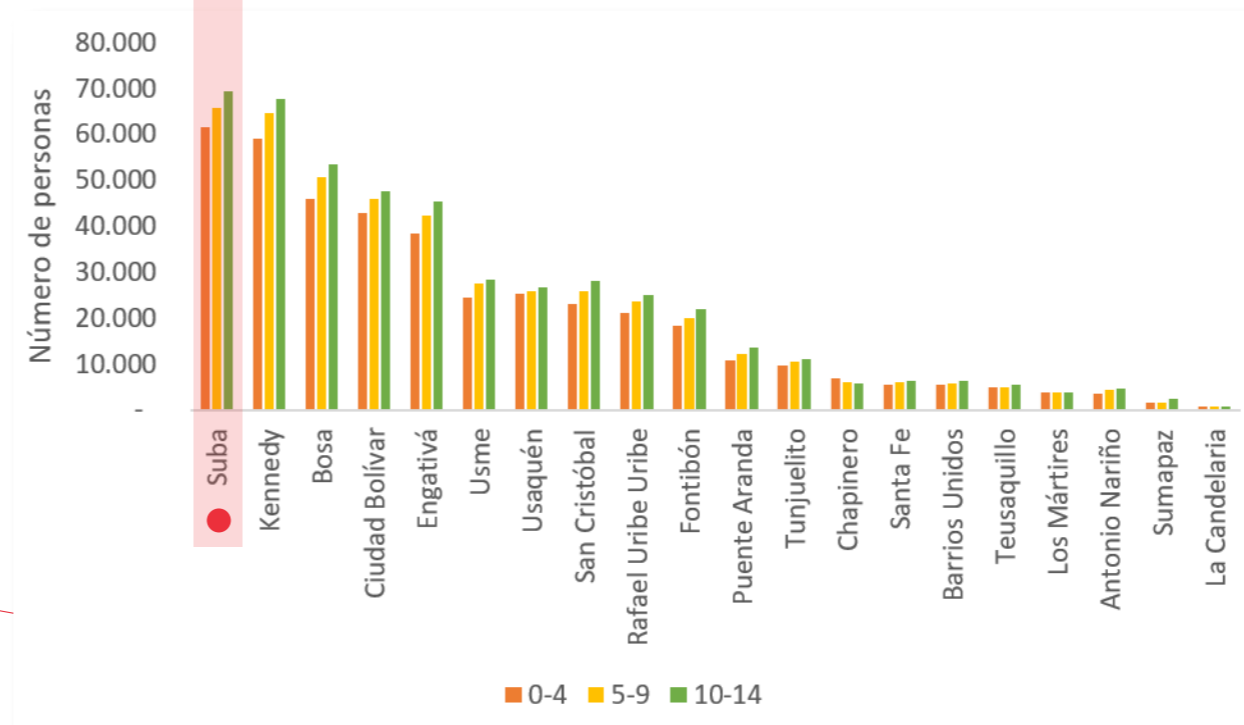
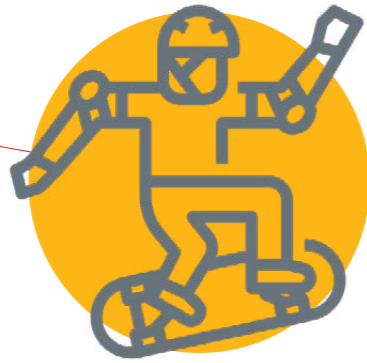


Según cálculos de la Ficha de caracterización socioeconómica del Sistema de identificación de potenciales beneficiarios de programas sociales, Sisbén, hay un total de **937.661** personas en un rango de alta vulnerabilidad en Bogotá (con un puntaje entre **0 y 30,56**).

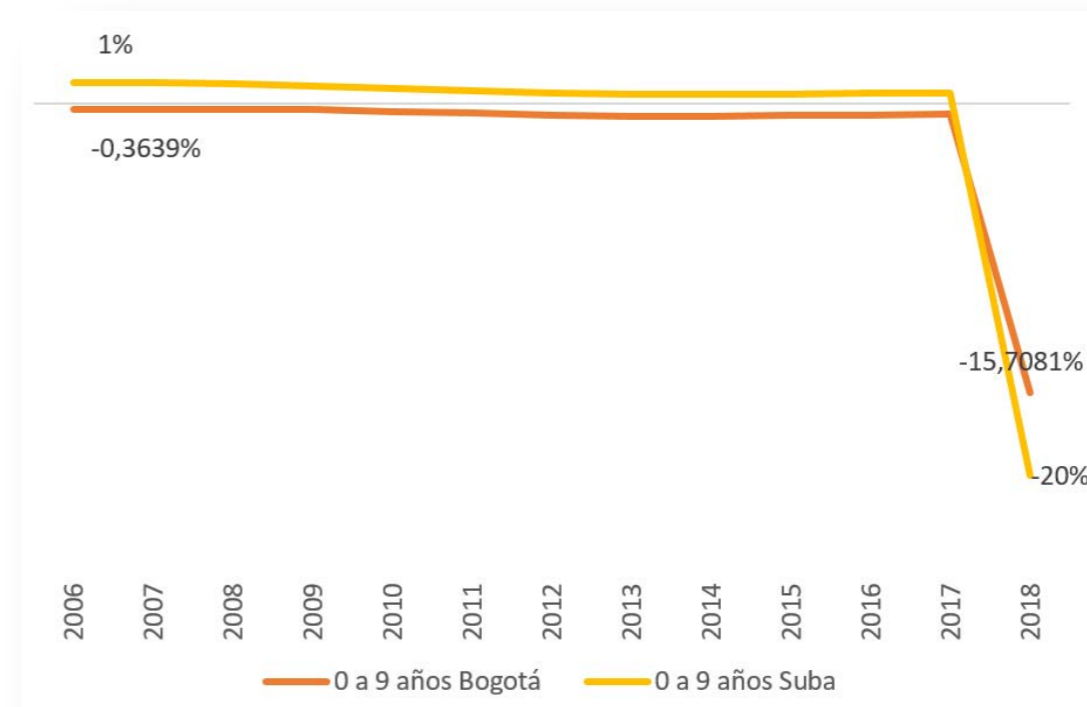
Para la localidad de Suba este grupo es de **87,517** personas, es decir, el **9%** de la ciudad, y el **6,8%** de la población total de la localidad.

## Infancia y adolescencia (2018)<sup>10</sup>

En 2018, Suba ocupó el primer puesto en población menor de 14 años, representando el 14,7% de la población de niños, niñas y adolescentes de Bogotá.

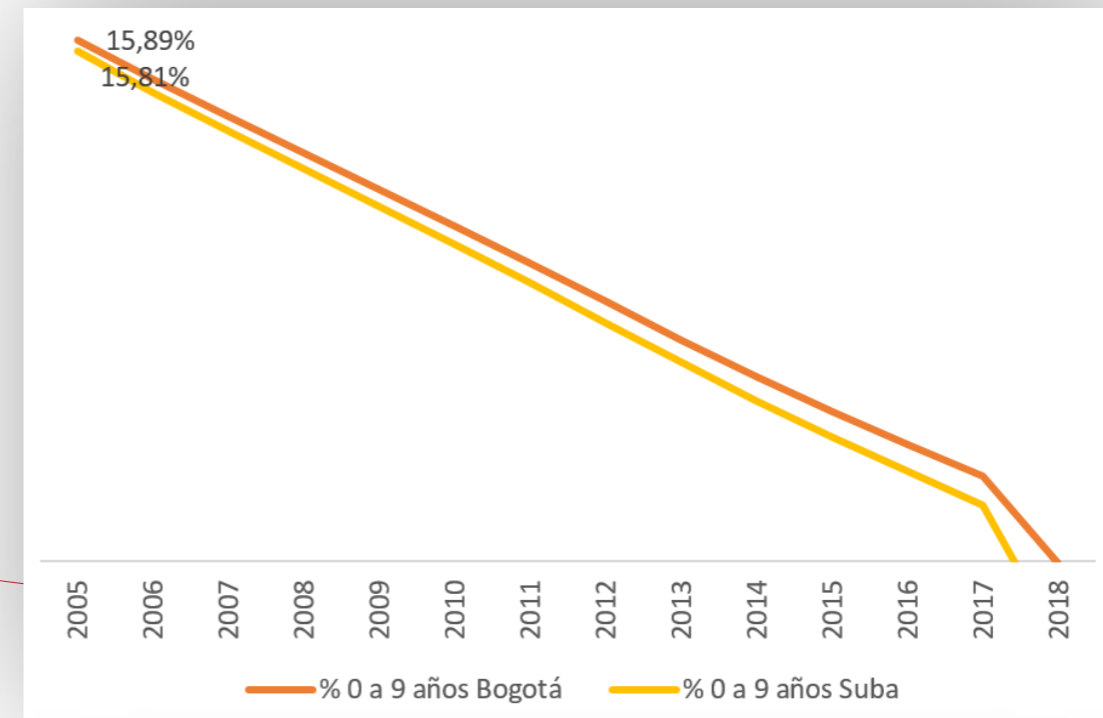


## Tasa de crecimiento poblacional en infancia 2006-2018 (0-9 años)<sup>11</sup>



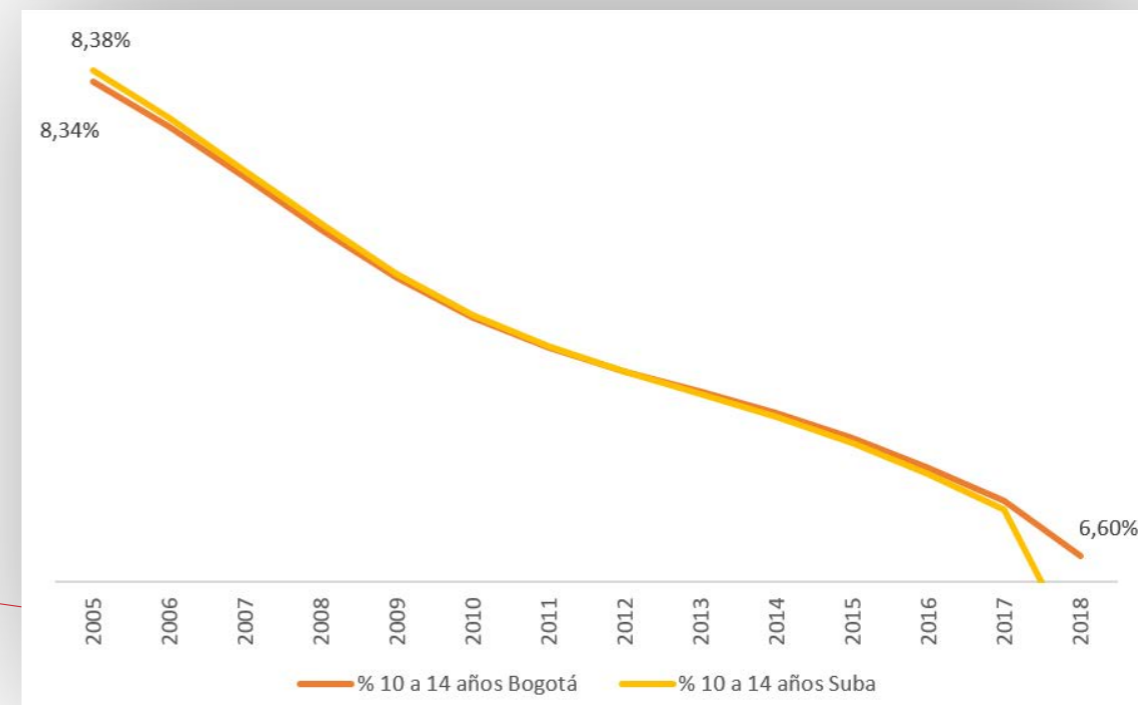
## Participación de la población menor de 9 años en el total de población 2005-2018<sup>12</sup>

De 2005 a 2018, la participación de la población menor de 9 años de la localidad se ha mantenido por debajo de la que presenta la ciudad y se ha reducido en cerca de 4,4 puntos porcentuales.



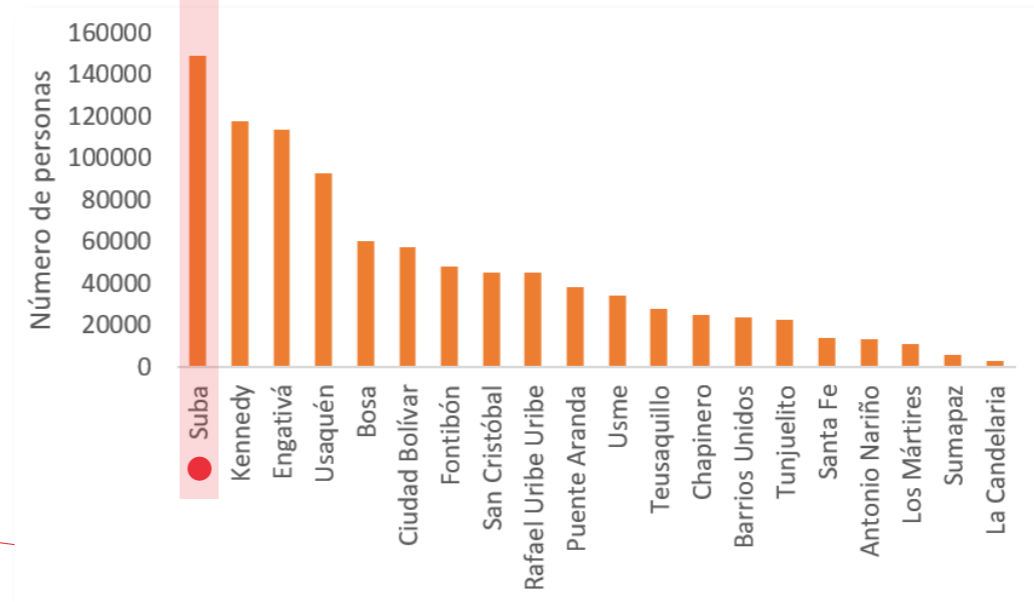
## Participación de la población entre 10 y 14 años en el total de población 2005-2018<sup>13</sup>

Por su parte, la participación de la población entre los 10 y 14 años de la localidad se ha mantenido por debajo de la tendencia que presenta la ciudad y se ha reducido en 2,16 puntos porcentuales.



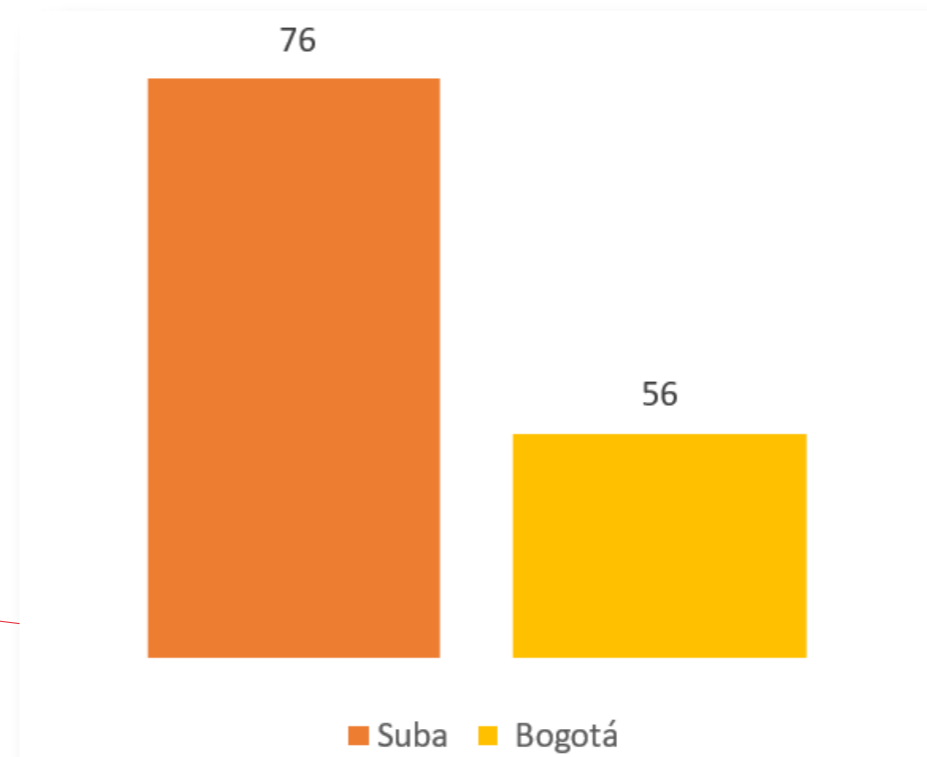
## Población mayor de 60 años 2018<sup>14</sup>

Suba ocupa el primer puesto en población mayor de 60 años, con un 15,7%, entre las 20 localidades de la ciudad.



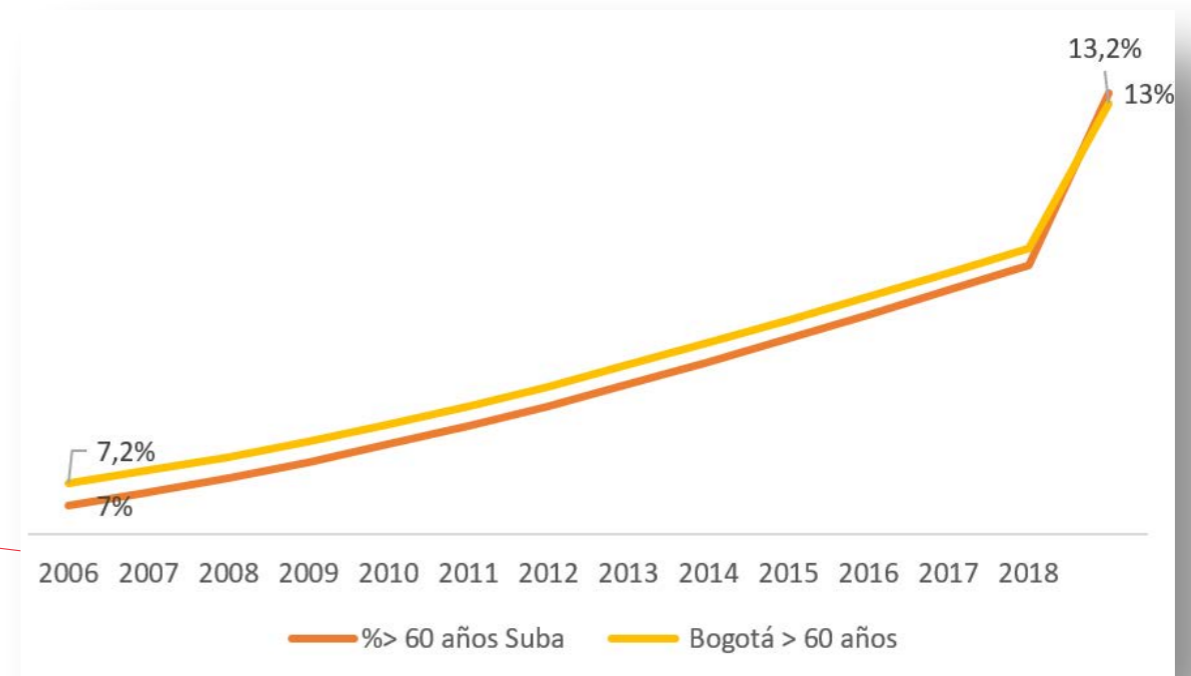
## Índice de envejecimiento 2018<sup>15</sup>

En Suba existen 76 personas mayores (de 60 años y más) por cada 100 menores de 14 años, tasa superior a la registrada por la ciudad.



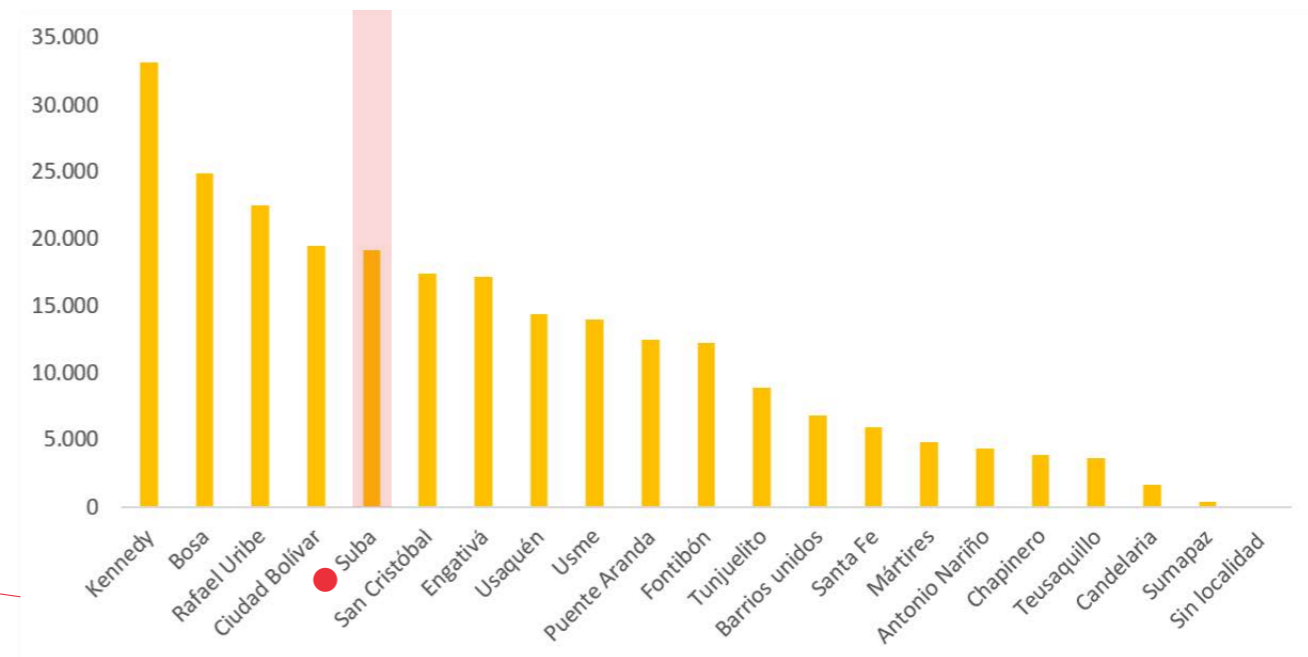
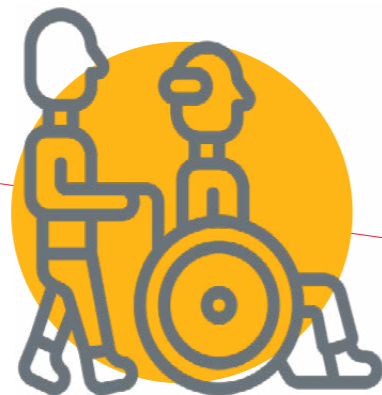
## Participación de la población mayor de 60 años en el total de población 2005-2018<sup>16</sup>

De 2005 a 2018, la participación de la población mayor de 60 años en la estructura poblacional de la localidad se ha incrementado en 4,0 puntos porcentuales, por encima de la tendencia de la ciudad.



## Población con discapacidad 2019<sup>17</sup>

Suba ocupa el quinto puesto en población con discapacidad de la ciudad, con un 7,8%, entre las 20 localidades.



## Población con discapacidad según el momento del curso de vida (2017)<sup>18</sup>

	Infancia	Adolescencia	Juventud	Adultez	Vejez	Sin dato
Suba	670	738	2.024	6.077	9.800	10
Bogotá	7.467	8.268	22.856	79.407	148.147	154
%	9%	8,93%	8,86%	7,65%	6,62%	6,49%

**Total**  
**19.319**  
**266.299**  
**7,25%**

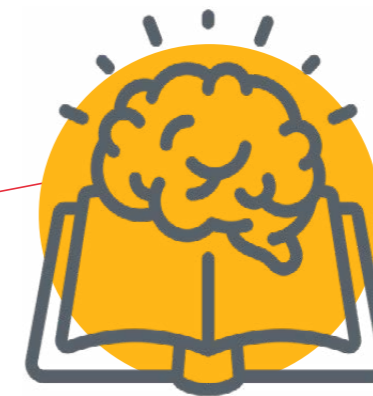


Suba concentra el 9% de la población menor de 14 años con discapacidad de la ciudad y el 8,93% de la población adolescente. Al interior de la localidad, el grupo mayoritario son las personas mayores (9.800 personas mayores)

### Educación - Mercado laboral

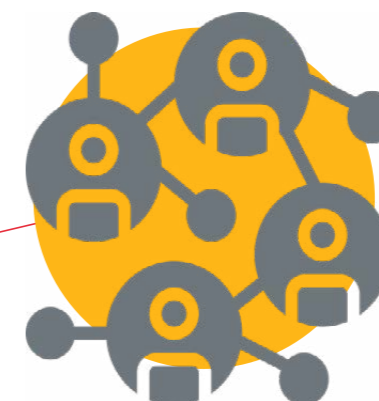
#### Tasa global de cobertura bruta en educación 2018<sup>19</sup>

- Bogotá **87,3%**
- Suba **83,9**



#### Tasa de deserción en instituciones educativas públicas 2017<sup>20</sup>

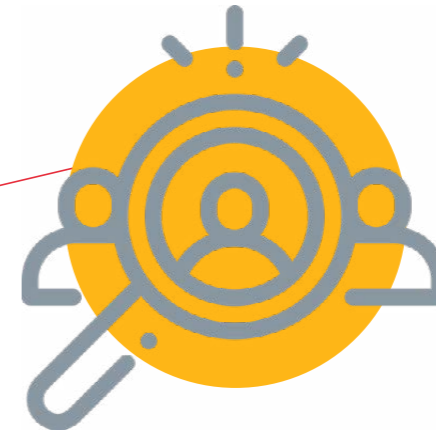
- Bogotá **1,6%**
- Suba **1,6%**





## Tasa de ocupación

- Bogotá 2019 **56,6%**<sup>21</sup>
- Suba 2017 **58,5%**<sup>22</sup>



## Tasa de desempleo

- Bogotá 2019 **10,5%**<sup>23</sup>
- Suba 2017 **8,21%**<sup>24</sup>



## Salud

### Aseguramiento en salud 2019<sup>25</sup>

	Contributivo	Subsidiado
Bogotá	<b>76,5%</b>	<b>14,8%</b>
Suba	<b>84,4%</b>	<b>7,0%</b>



## Embarazo adolescente 2019<sup>26</sup>

	10-14 años	15-19 años
Bogotá	274	10.675
Suba	24	1.138



## Prevalencia de desnutrición global en menores de 5 años 2019<sup>27</sup>

- Bogotá 4,7%
- Suba 3,7%



## Tasa de mortalidad infantil por mil nacidos vivos 2019<sup>28</sup>

- Bogotá 9,6
- Suba 8,6



## Número de personas LGBTI 2017<sup>29</sup>

	Homosexual	Bisexual	Transgénero	Intersexual	Total
Bogotá	33.812	13.253	2.907	610	50.586
Suba	4.624	756	162	0	5.182



## Habitante de calle 2017<sup>30</sup>

**217** personas habitantes de calle de Bogotá fueron censadas en Suba, durante el VII Censo Habitante de Calle 2017. El total de Bogotá es **9.538**.



## Convivencia

### Personas víctimas de violencia intrafamiliar 2019<sup>31</sup>

	Menores de 18 años	Mayores de 60 años	Población total
Bogotá	13.068	2.138	29.601
Suba	1.386	235	3.181

Suba representa el 10,7% de los casos de violencia intrafamiliar de Bogotá. En el 70,8% de los casos, la violencia intrafamiliar al interior de la localidad es contra las mujeres.



# Proyectos de inversión de la Secretaría Distrital de Integración Social en Suba 2019<sup>32</sup>

Bogotá

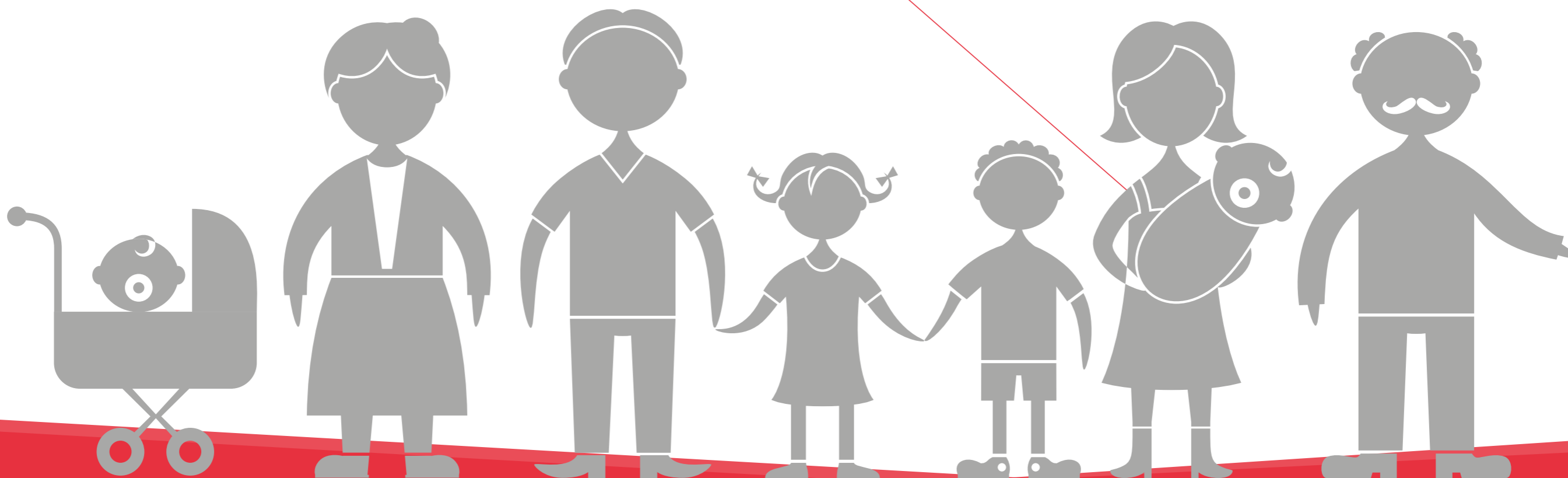
Inversión total de la Secretaría **\$1 billón 150.000** millones de pesos.

- **570.000** personas atendidas en todos los servicios de la Secretaría

Suba

**\$65.352** millones de pesos Inversión total ejecutada en la localidad a diciembre de 2019

- **49.889** personas atendidas en todos los servicios de la Secretaría en la localidad a diciembre de 2019



## Resultados en Suba 2019

### Maternidad y paternidad tempranas

- **433** adolescentes y jóvenes atendidos en 3 ferias para promoción de una sexualidad responsable

### Infancia

- **8.891** niños y niñas atendidos en 33 jardines infantiles<sup>33</sup>
- **2.003** niños y niñas de 0 a 2 años, y madres gestantes y lactantes atendidos en Creciendo en familia y 99 en Creciendo en la ruralidad.
- **127** niños, niñas y adolescentes atendidos en 1 Centro Amar y **1.246** en la Estrategia móvil para la prevención del trabajo infantil



### Familia

- **2.827** personas víctimas de violencia intrafamiliar protegidas a través de medidas legales en 4 Comisaría de familia



### Discapacidad

- **119** menores con discapacidad atendidos en 2 Centros Crecer
- **989** personas con discapacidad recibieron bono canjeable por alimentos



# Resultados en Suba 2019

## Vejez

- **709** personas mayores atendidas en 1 Centro Día
- **11.235** personas mayores con apoyos económicos<sup>34</sup>

## Habitante de calle

- **342** ciudadanos habitantes de calle atendidos en el proyecto

## LGBTI

- **136** personas LGBTI atendidas, sus familias y redes de apoyo

## Nutrición

- **2.870** personas atendidas en 8 comedores
- **1.275** personas con canasta de complementación alimentaria
- **5.122** personas con bono canjeable por alimentos

## Juventud

- **2.791** jóvenes atendidos en la Casa de la juventud



# Fuentes

- 01 Secretaría Distrital de Planeación. Decreto 190 de 2004
- 02 Censo Nacional de Población y Vivienda – DANE, 2018.
- 03 Cálculos a partir de la Encuesta Multipropósito de Bogotá 2017.
- 04 DANE. Cálculos con base en Gran Encuesta Integrada de Hogares 2018.
- 05 Cálculos a partir de la Encuesta Multipropósito de Bogotá 2017.
- 06 DANE - Encuesta Nacional de Calidad de Vida. Datos expandidos con proyecciones de población, con base en los resultados del CNPV 2018.
- 07 Secretaría Distrital de Integración Social 2019.
- 08 Secretaría Distrital de Integración Social 2019.
- 09 Cálculos a partir de la base de Sisbén corte diciembre de 2017.
- 10 Censo Nacional de Población y Vivienda – DANE, 2018.10
- 11 Dirección de Estudios Macro - Secretaría Distrital de Planeación. Cálculos a partir de las proyecciones de población 2016 – 2020 y del Censo Nacional de Población y Vivienda – DANE, 2018.
- 12 Dirección de Estudios Macro - Secretaría Distrital de Planeación. Cálculos a partir de las proyecciones de población 2016 – 2020 y del Censo Nacional de Población y Vivienda – DANE, 2018.
- 13 Dirección de Estudios Macro - Secretaría Distrital de Planeación. Cálculos a partir de las proyecciones de población 2016 – 2020 y del Censo Nacional de Población y Vivienda – DANE, 2018.
- 14 Censo Nacional de Población y Vivienda – DANE, 2018.
- 15 Censo Nacional de Población y Vivienda – DANE, 2018.
- 16 Dirección de Estudios Macro - Secretaría Distrital de Planeación. Cálculos a partir de las proyecciones de población 2016 – 2020 y del Censo Nacional de Población y Vivienda – DANE, 2018.
- 17 Dirección de Estudios Macro - Secretaría Distrital de Planeación. Cálculos a partir de las proyecciones de población 2016 – 2020 y del Censo Nacional de Población y Vivienda – DANE, 2018.
- 18 Registro para la Localización y Caracterización de Personas con Discapacidad. Ministerio de Salud y Protección Social, Secretaría Distrital de Salud. \*\*Última fecha de actualización 8 de agosto de 2017.
- 19 Matrícula Oficial SIMAT. Fecha de corte 28 de febrero de 2018 - Matrícula no oficial DANE - Censo C-600 de 2018. Elaboración y cálculos: Oficina Asesora de Planeación - Grupo Gestión de la Información.
- 20 Elaboración y cálculos: Oficina Asesora de Planeación - Grupo Gestión de la Información de la Secretaría de Educación Distrital con base en los datos del Ministerio de Educación Nacional, 2017.
- 21 DANE-Trimestre móvil octubre-diciembre 2019, a partir de la Gran Encuesta Integrada de Hogares.
- 22 secretaria Distrital de Planeación. Encuesta Multipropósito de Bogotá <http://www.sdp.gov.co/micrositios/encuesta-multiproposito-2017/visor2017/> fecha de publicación 29 de julio de 2018.
- 23 DANE-Trimestre móvil octubre-diciembre 2019, a partir de la Gran Encuesta Integrada de Hogares.
- 24 Secretaría Distrital de Planeación. Encuesta Multipropósito de Bogotá <http://www.sdp.gov.co/micrositios/encuesta-multiproposito-2017/visor2017/> fecha de publicación 29 de julio de 2018.
- 25 secretaria Distrital de Salud, Observatorio de Salud de Bogotá-Saludata 2019
- 26 Base de datos Aplicativo Web RUAF\_ND, datos preliminares. Secretaría de Salud.
- 27 Secretaría Distrital de Salud, Observatorio de Salud de Bogotá-Saludata 2019
- 28 Secretaría Distrital de Salud, Observatorio de Salud de Bogotá-Saludata 2019. El dato correspondiente al 2019, incluye únicamente el primer semestre del año y es preliminar. Ser cuidadoso con el análisis e interpretación.
- 29 Encuesta Bienal de Culturas 2017
- 30 VII Censo Habitante de Calle 2017 – DANE y Secretaría Distrital de Integración Social.
- 31 Sistema de identificación y Registro de beneficiarios. Corte diciembre de 2019.
- 32 Secretaría Distrital de Integración Social, 2018.
- 33 Incluye jardines infantiles diurnos, nocturnos y casas de pensamiento intercultural
- 34 Incluye apoyos económicos tipo C

# Localidad de Suba



SECRETARÍA DE  
INTEGRACIÓN SOCIAL

