

## Localidad de

# San Cristóbal



SECRETARÍA DE  
INTEGRACIÓN SOCIAL

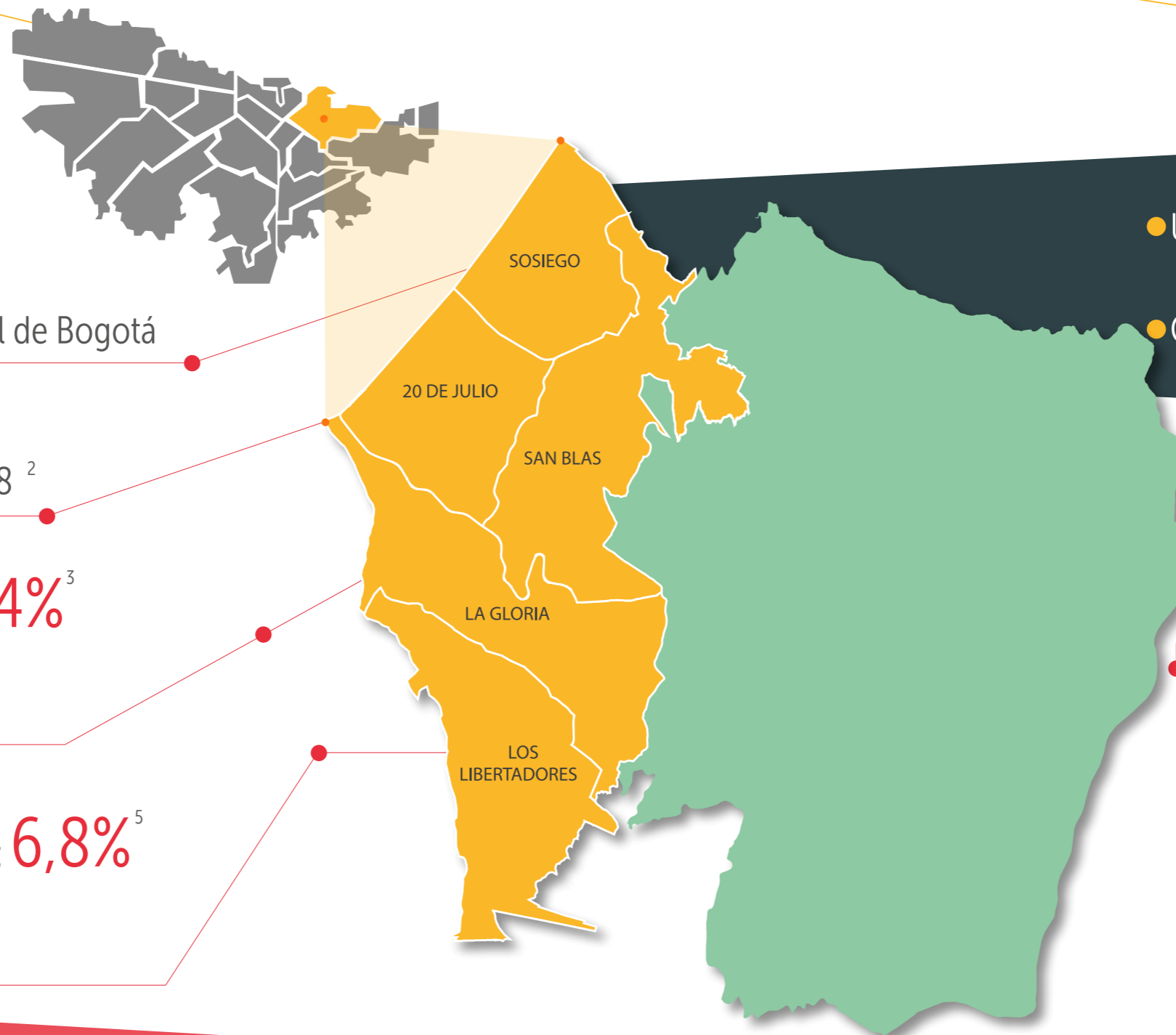


• Extensión **49,10 Km<sup>2</sup>**<sup>1</sup>  
representa el **3%** del área total de Bogotá

• **371.857** habitantes en 2018 <sup>2</sup>

• Pobreza monetaria 2017: **20,4%**<sup>3</sup>  
Bogotá 2018: **12,4%**<sup>4</sup>

• Pobreza multidimensional 2017: **6,8%**<sup>5</sup>  
Bogotá 2019: **7,1%**<sup>6</sup>



- Unidades operativas 2019: **58**<sup>7</sup>
- Comisarías de familia 2019: **2**<sup>8</sup>

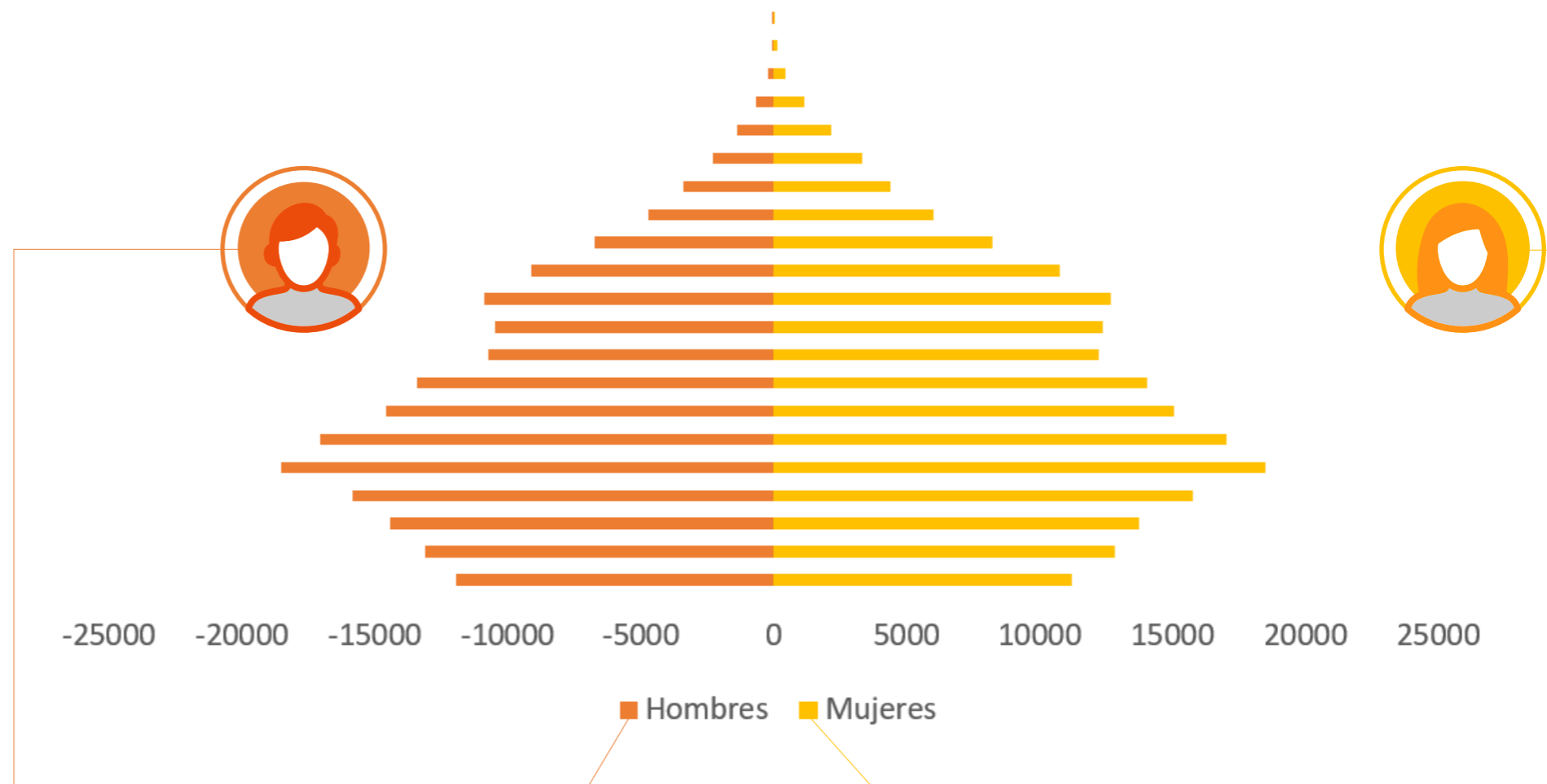
• Nota: Teniendo en cuenta que la fuente de información de un número importante de indicadores, principalmente de caracterización poblacional, corresponde a encuestas y no registros administrativos, la periodicidad de estas, en muchos casos no es anual.

# Estructura poblacional 2018

- Población total: **371.857** habitantes
- **5,2%** de la población total de Bogotá
- El **51,7%** de la población son mujeres



- Cerca de 1 de cada 3 hogares tiene jefatura femenina (**35,5%**)  
El **45,1%** de los hogares que son pobres multidimensionales tienen jefatura femenina  
En Bogotá el **16,2%** de los hogares se encuentran en situación de pobreza oculta  
La incidencia de la pobreza oculta en San Cristóbal es de **25,2%**

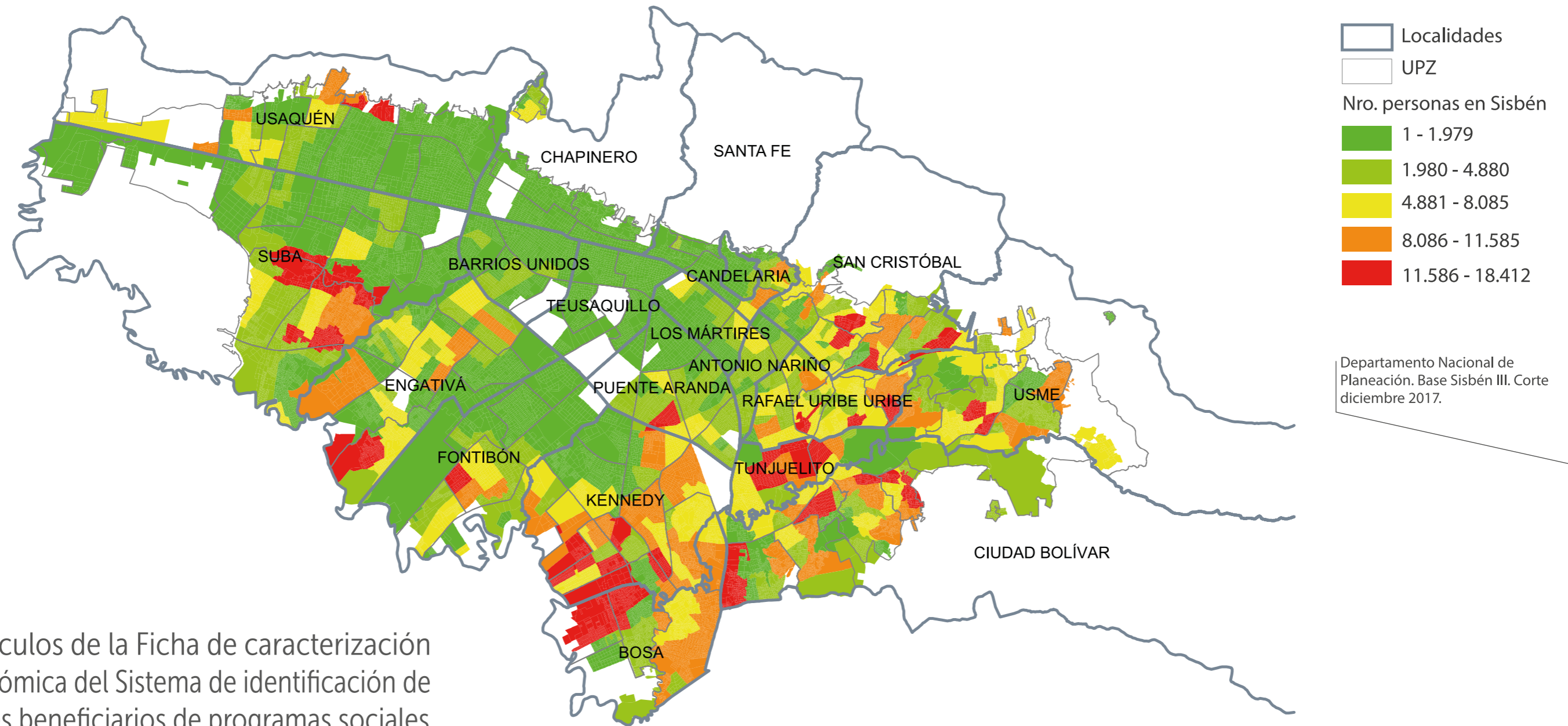


## Distribución etaria de la población:

- **12,2%** Personas mayores de 60 años
- **48,5%** Adultos 25-59 años
- **18,5%** Jóvenes 15-24 años
- **14,6%** Niños y niñas 5-14 años
- **6,2%** Primera infancia 0-4 años



# Concentración de la población con encuesta Sisbén (2017)<sup>9</sup>

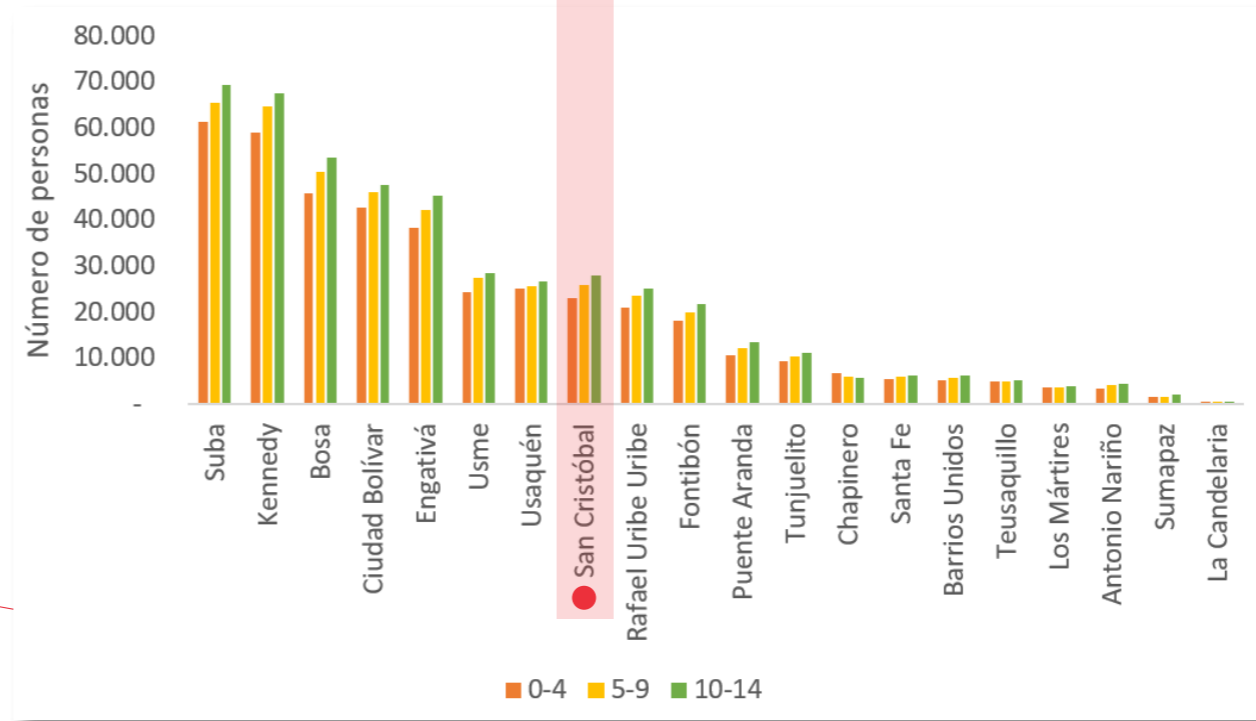
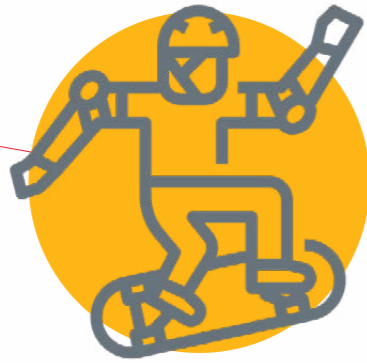


Según cálculos de la Ficha de caracterización socioeconómica del Sistema de identificación de potenciales beneficiarios de programas sociales, Sisbén, hay un total de **937.661** personas en un rango de alta vulnerabilidad en Bogotá (con un puntaje entre **0 y 30,56**).

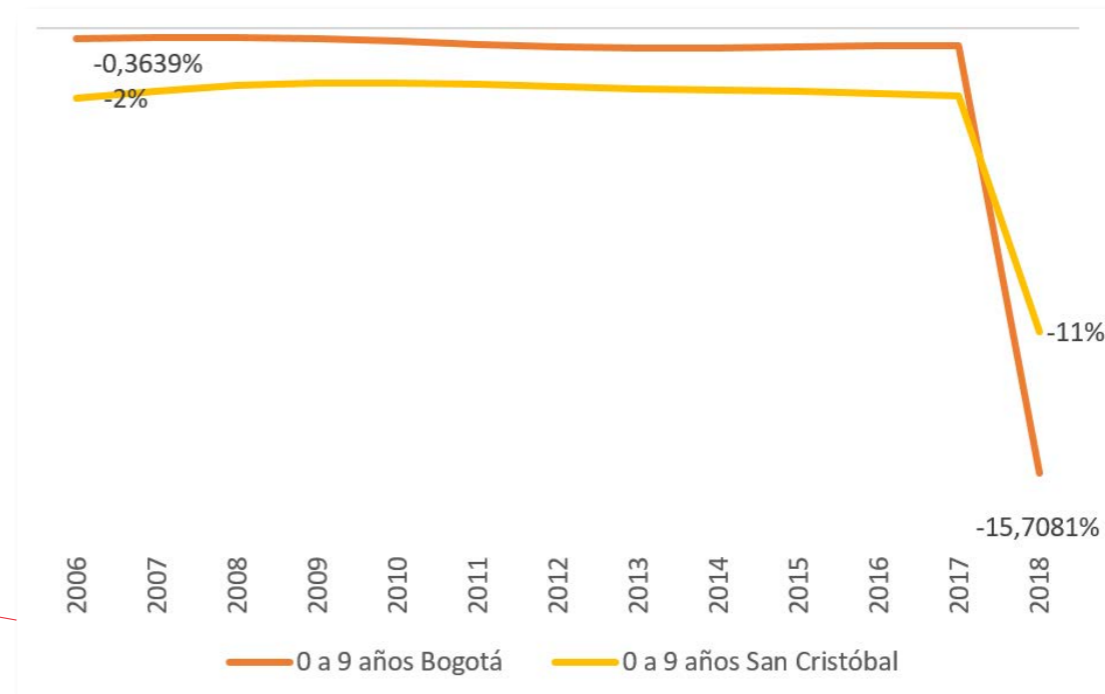
Para la localidad de San Cristóbal este grupo es de **85.602** personas, es decir, el **9%** de la ciudad, y el **21,7%** de la población total de la localidad.

## Infancia y adolescencia (2018)<sup>10</sup>

En 2018, San Cristóbal ocupó el octavo puesto en población menor de 14 años, representando el 5,8% de la población de niños, niñas y adolescentes de Bogotá.



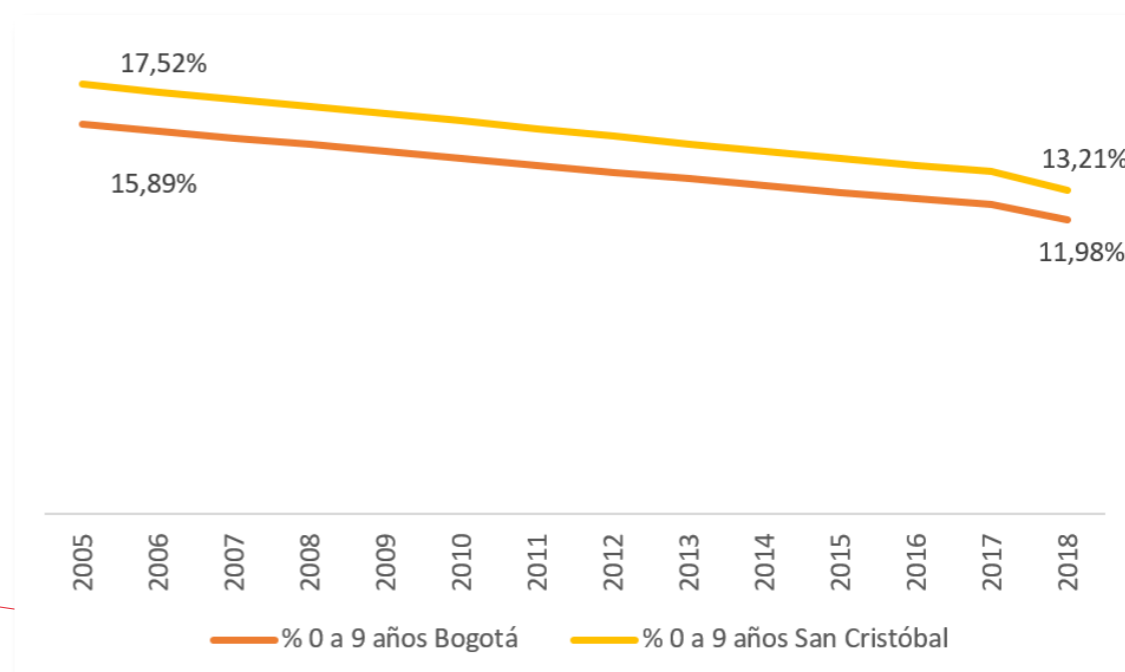
## Tasa de crecimiento poblacional en infancia 2006-2018 (0-9 años)<sup>11</sup>





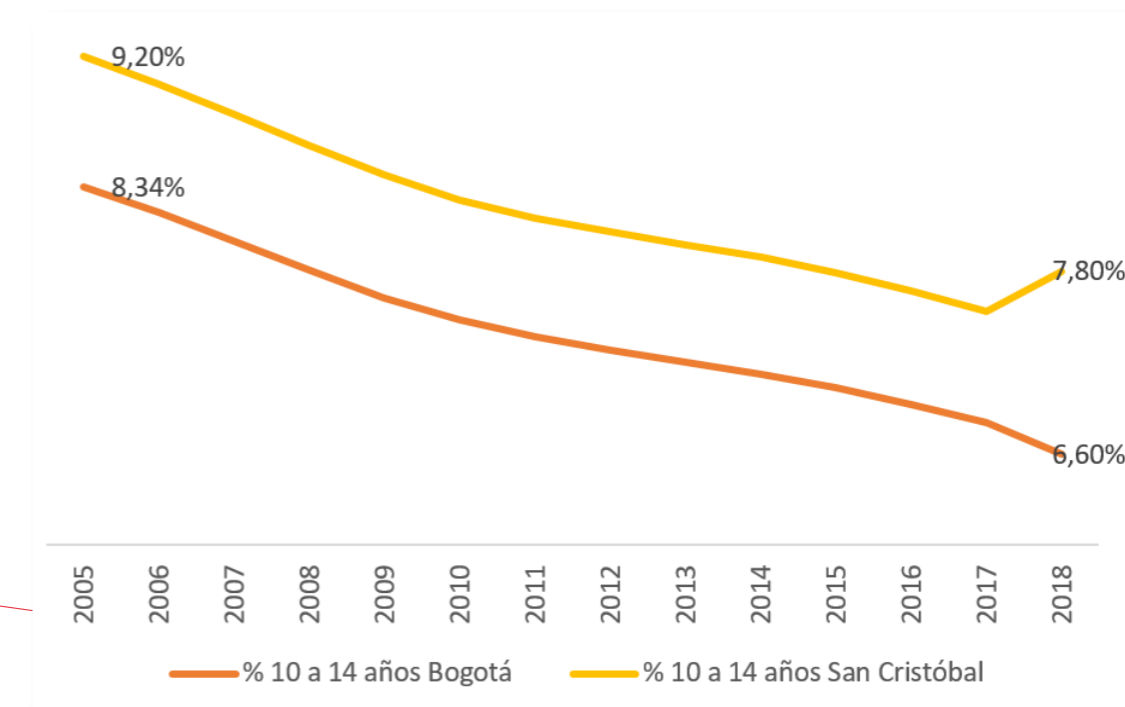
## Participación de la población menor de 9 años en el total de población 2005-2018<sup>12</sup>

De 2005 a 2018, la participación de la población menor de 9 años de la localidad se ha mantenido por debajo de la que presenta la ciudad y se ha reducido en cerca de 4,31 puntos porcentuales.



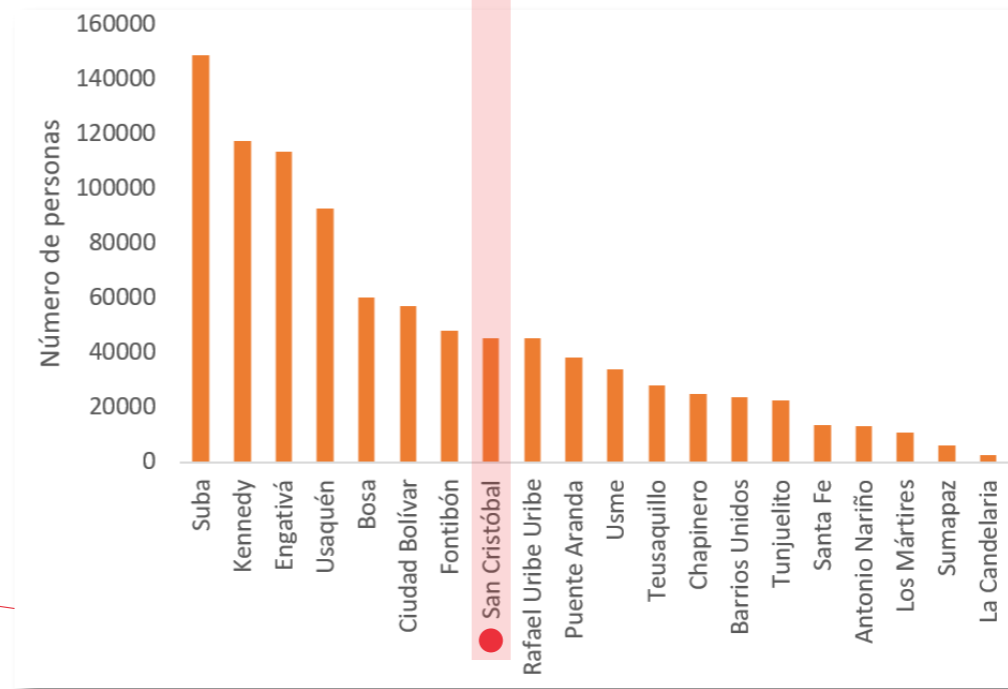
## Participación de la población entre 10 y 14 años en el total de población 2005-2018<sup>13</sup>

Por su parte, la participación de la población entre los 10 y 14 años de la localidad se ha mantenido por encima de la tendencia que presenta la ciudad y se ha reducido en 1,4 puntos porcentuales en los últimos años.



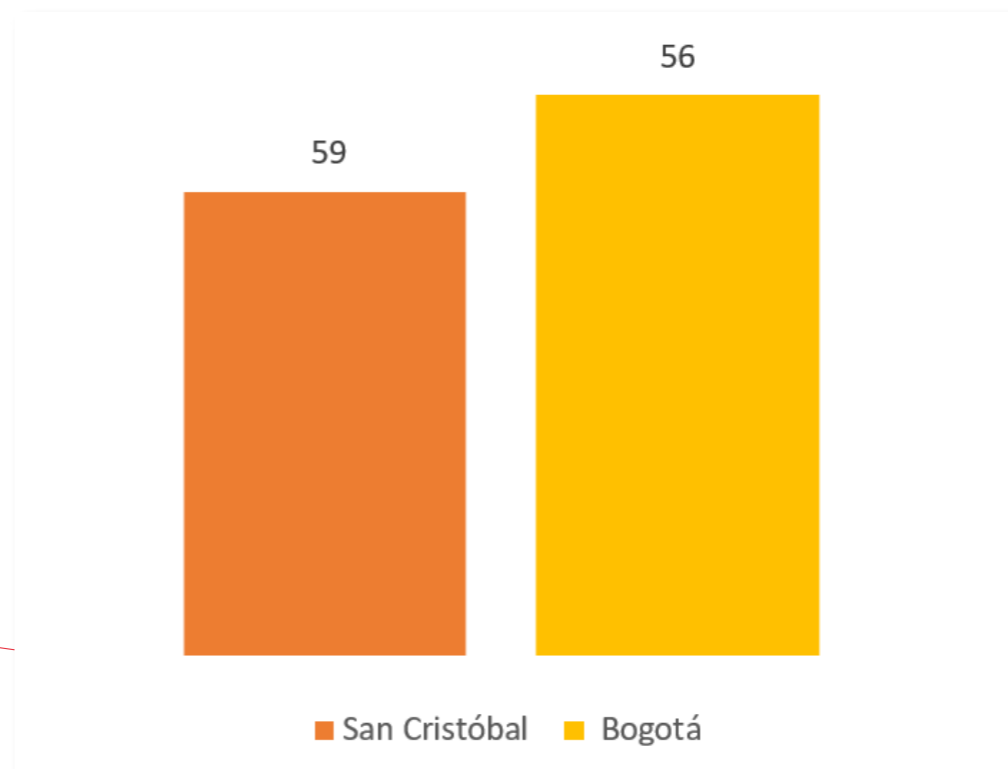
## Población mayor de 60 años 2018<sup>14</sup>

San Cristóbal ocupa el octavo puesto en población mayor de 60 años, con un 4,8%, entre las 20 localidades de la ciudad.



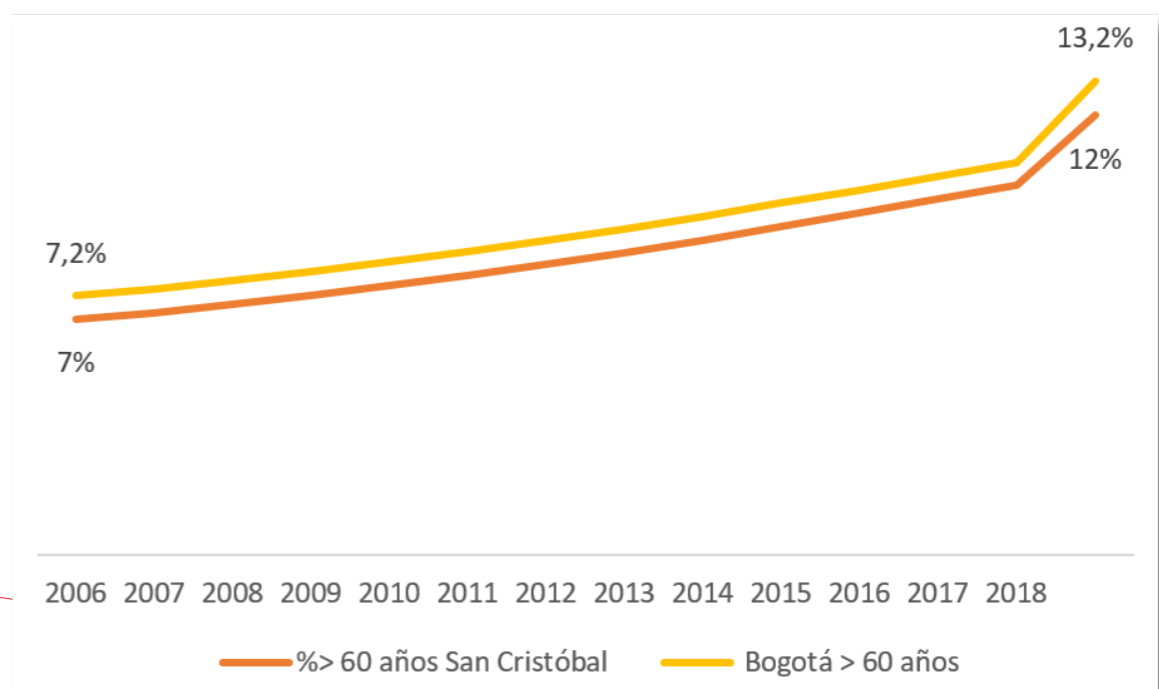
## Índice de envejecimiento 2018<sup>15</sup>

En San Cristóbal existen 59 personas mayores (de 60 años y más) por cada 100 menores de 14 años, tasa inferior a la registrada por la ciudad.



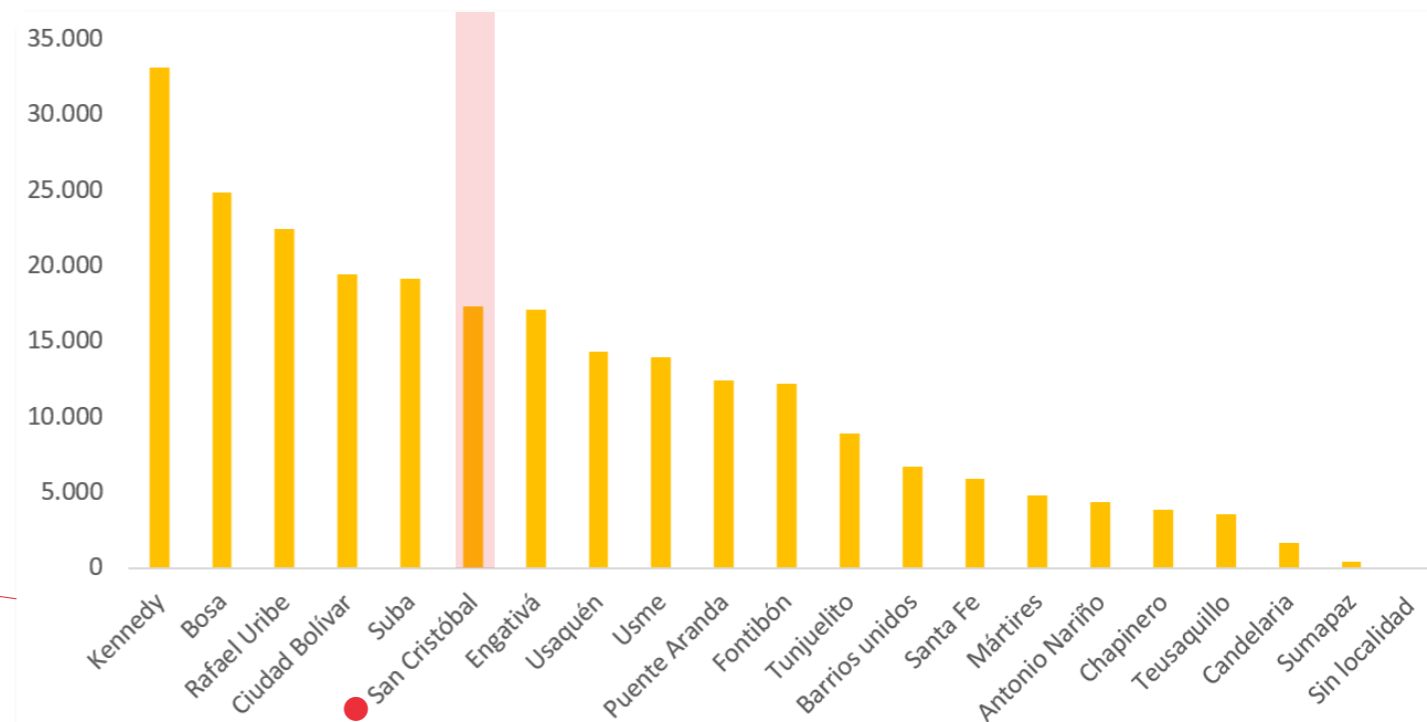
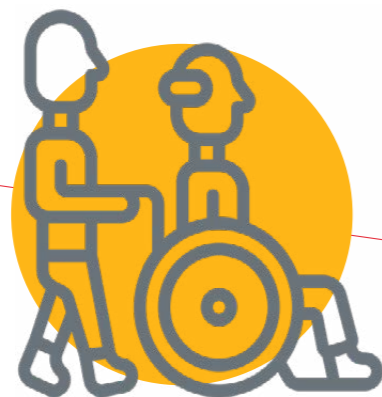
## Participación de la población mayor de 60 años en el total de población 2005-2018<sup>16</sup>

De 2005 a 2018, la participación de la población mayor de 60 años en la estructura poblacional de la localidad se ha incrementado en 5 puntos porcentuales, por debajo de la tendencia de la ciudad.



## Población con discapacidad 2019<sup>17</sup>

San Cristóbal ocupa el sexto puesto en población con discapacidad de la ciudad, con un 7%, entre las 20 localidades.



## Población con discapacidad según el momento del curso de vida (2017)<sup>18</sup>

|               | Infancia | Adolescencia | Juventud | Adulthood | Vejez   | Sin dato |
|---------------|----------|--------------|----------|-----------|---------|----------|
| San Cristóbal | 586      | 671          | 1.720    | 6.093     | 9.654   | 12       |
| Bogotá        | 7.467    | 8.268        | 22.856   | 79.407    | 148.147 | 154      |
| %             | 8%       | 8,12%        | 7,53%    | 7,67%     | 6,52%   | 7,79%    |

| Total   |
|---------|
| 18.736  |
| 266.299 |
| 7,04%   |

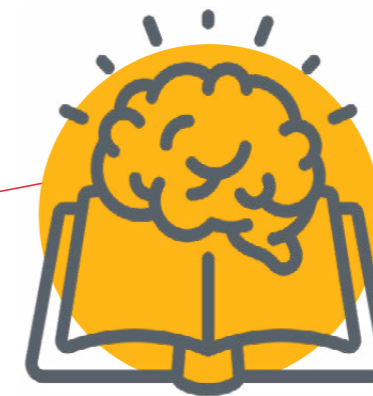


San Cristóbal concentra el 8% de la población menor de 14 años con discapacidad de la ciudad y el 8,12% de la población adolescente. Sin embargo, al interior de la localidad, el grupo mayoritario son las personas mayores (9.654).

### Educación - Mercado laboral

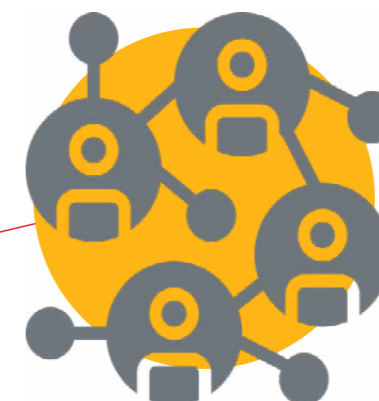
Tasa global de cobertura bruta en educación 2018<sup>19</sup>

- Bogotá 87,3%
- San Cristóbal 89,8%



Tasa de deserción en instituciones educativas públicas 2017<sup>20</sup>

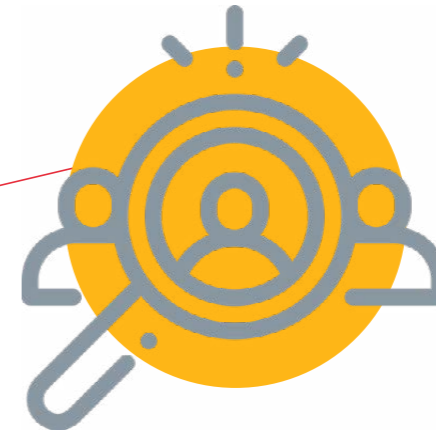
- Bogotá 1,6%
- San Cristóbal 1,5%





## Tasa de ocupación

- Bogotá 2019 **56,6%**<sup>21</sup>
- San Cristóbal 2017 **54,03%**<sup>22</sup>



## Tasa de desempleo

- Bogotá 2019 **10,5%**<sup>23</sup>
- San Cristóbal 2017 **11,8%**<sup>24</sup>



## Salud

### Aseguramiento en salud 2019<sup>25</sup>

|               | Contributivo | Subsidiado   |
|---------------|--------------|--------------|
| Bogotá        | <b>76,5%</b> | <b>14,8%</b> |
| San Cristóbal | <b>68,7%</b> | <b>25,9%</b> |



## Embarazo adolescente 2019<sup>26</sup>

|               | 10-14 años | 15-19 años |
|---------------|------------|------------|
| Bogotá        | 274        | 10.675     |
| San Cristóbal | 22         | 2.768      |



## Prevalencia de desnutrición global en menores de 5 años 2019<sup>27</sup>

- Bogotá 4,7%
- San Cristóbal 6,4%



## Tasa de mortalidad infantil por mil nacidos vivos 2019<sup>28</sup>

- Bogotá 9,6
- San Cristóbal 9,0



## Número de personas LGBTI 2017<sup>29</sup>

|               | Homosexual | Bisexual | Transgénero | Intersexual | Total  |
|---------------|------------|----------|-------------|-------------|--------|
| Bogotá        | 33.812     | 13.253   | 2.907       | 610         | 50.586 |
| San Cristóbal | 1.108      | 150      | 90          | 0           | 1.347  |



## Habitante de calle 2017<sup>30</sup>

**204** personas habitantes de calle de Bogotá fueron censadas en San Cristóbal, durante el VII Censo Habitante de Calle 2017. El total de Bogotá es **9.538**.



## Convivencia

### Personas víctimas de violencia intrafamiliar 2019<sup>31</sup>

|               | Menores de 18 años | Mayores de 60 años | Población total |
|---------------|--------------------|--------------------|-----------------|
| Bogotá        | 13.068             | 2.138              | 29.601          |
| San Cristóbal | 961                | 135                | 1.990           |

San Cristóbal representa el 6,7% de los casos de violencia intrafamiliar de Bogotá. En el 75,2% de los casos, la violencia intrafamiliar al interior de la localidad es contra las mujeres.



# Proyectos de inversión de la Secretaría Distrital de Integración Social en San Cristóbal 2019<sup>32</sup>

Bogotá

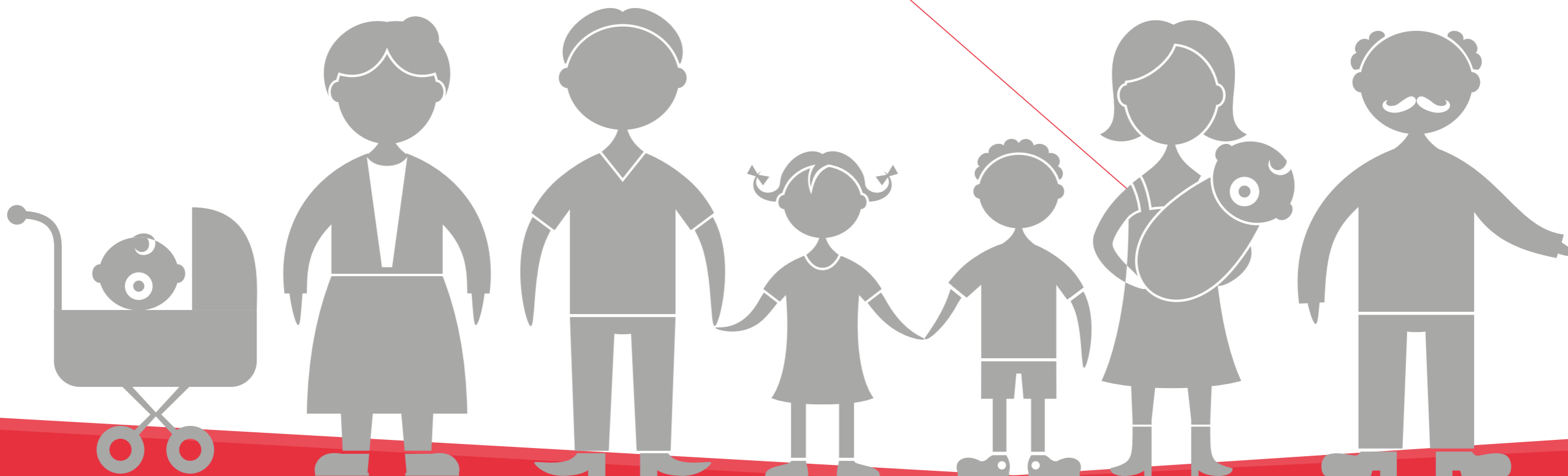
Inversión total de la Secretaría **\$1 billón 150.000** millones de pesos.

- **570.000** personas atendidas en todos los servicios de la Secretaría

San Cristóbal

Inversión total ejecutada en la localidad **\$50.066** millones de pesos.

- **47.130** personas atendidas en todos los servicios de la Secretaría en la localidad



# Resultados en San Cristóbal 2019

## Maternidad y paternidad tempranas

- **145** adolescentes y jóvenes atendidos en 1 feria para promoción de una sexualidad responsable

## Infancia

- **5.095** niños y niñas atendidos en 28 jardines infantiles<sup>33</sup>
- **1.463** niños y niñas de 0 a 2 años, y madres gestantes y lactantes atendidos en Creciendo en familia
- **107** niños, niñas y adolescentes atendidos en 1 Centro Amar y 907 en la estrategia móvil para la prevención del trabajo infantil

## Familia

- **1.645** personas víctimas de violencia intrafamiliar protegidas a través de medidas legales en 2 Comisariías de familia

## Habitante de calle

- **647** ciudadanos habitantes de calle atendidos a través del proyecto

## Discapacidad

- **127** menores con discapacidad atendidos en 1 Centro Crecer
- **1.026** personas con discapacidad recibieron bono canjeable por alimentos





# Resultados en San Cristóbal 2019

## Vejez

- **642** personas mayores atendidas en 1 Centro Día
- **14.369** personas mayores con apoyos económicos<sup>34</sup>

## LGBTI

- **118** personas LGBTI atendidas, sus familias y redes de apoyo

## Nutrición

- **3.617** personas atendidas en 10 comedores
- **739** personas con canasta de complementación alimentaria
- **6.450** personas con bono canjeable por alimentos

## Juventud

- **1.632** jóvenes atendidos en la Casa de la Juventud



# Fuentes

- 01 Secretaría Distrital de Planeación. Decreto 190 de 2004
- 02 Censo Nacional de Población y Vivienda – DANE, 2018.
- 03 Cálculos a partir de la Encuesta Multipropósito de Bogotá 2017.
- 04 DANE. Cálculos con base en Gran Encuesta Integrada de Hogares 2018.
- 05 Cálculos a partir de la Encuesta Multipropósito de Bogotá 2017.
- 06 DANE - Encuesta Nacional de Calidad de Vida. Datos expandidos con proyecciones de población, con base en los resultados del CNPV 2018.
- 07 Secretaría Distrital de Integración Social 2019.
- 08 Secretaría Distrital de Integración Social 2019.
- 09 Cálculos a partir de la base de Sisbén corte diciembre de 2017.
- 10 Censo Nacional de Población y Vivienda – DANE, 2018.10
- 11 Dirección de Estudios Macro - Secretaría Distrital de Planeación. Cálculos a partir de las proyecciones de población 2016 – 2020 y del Censo Nacional de Población y Vivienda – DANE, 2018.
- 12 Dirección de Estudios Macro - Secretaría Distrital de Planeación. Cálculos a partir de las proyecciones de población 2016 – 2020 y del Censo Nacional de Población y Vivienda – DANE, 2018.
- 13 Dirección de Estudios Macro - Secretaría Distrital de Planeación. Cálculos a partir de las proyecciones de población 2016 – 2020 y del Censo Nacional de Población y Vivienda – DANE, 2018.
- 14 Censo Nacional de Población y Vivienda – DANE, 2018.
- 15 Censo Nacional de Población y Vivienda – DANE, 2018.
- 16 Dirección de Estudios Macro - Secretaría Distrital de Planeación. Cálculos a partir de las proyecciones de población 2016 – 2020 y del Censo Nacional de Población y Vivienda – DANE, 2018.
- 17 Dirección de Estudios Macro - Secretaría Distrital de Planeación. Cálculos a partir de las proyecciones de población 2016 – 2020 y del Censo Nacional de Población y Vivienda – DANE, 2018.
- 18 Registro para la Localización y Caracterización de Personas con Discapacidad. Ministerio de Salud y Protección Social, Secretaría Distrital de Salud. \*\*Última fecha de actualización 8 de agosto de 2017.
- 19 Matrícula Oficial SIMAT. Fecha de corte 28 de febrero de 2018 - Matrícula no oficial DANE - Censo C-600 de 2018. Elaboración y cálculos: Oficina Asesora de Planeación - Grupo Gestión de la Información.
- 20 Elaboración y cálculos: Oficina Asesora de Planeación - Grupo Gestión de la Información de la Secretaría de Educación Distrital con base en los datos del Ministerio de Educación Nacional, 2017.
- 21 DANE-Trimestre móvil octubre-diciembre 2019, a partir de la Gran Encuesta Integrada de Hogares.
- 22 secretaria Distrital de Planeación. Encuesta Multipropósito de Bogotá <http://www.sdp.gov.co/micrositios/encuesta-multiproposito-2017/visor2017/> fecha de publicación 29 de julio de 2018.
- 23 DANE-Trimestre móvil octubre-diciembre 2019, a partir de la Gran Encuesta Integrada de Hogares.
- 24 Secretaría Distrital de Planeación. Encuesta Multipropósito de Bogotá <http://www.sdp.gov.co/micrositios/encuesta-multiproposito-2017/visor2017/> fecha de publicación 29 de julio de 2018.
- 25 secretaria Distrital de Salud, Observatorio de Salud de Bogotá-Saludata 2019
- 26 Base de datos Aplicativo Web RUAF\_ND, datos preliminares. Secretaría de Salud.
- 27 Secretaría Distrital de Salud, Observatorio de Salud de Bogotá-Saludata 2019
- 28 Secretaría Distrital de Salud, Observatorio de Salud de Bogotá-Saludata 2019. El dato correspondiente al 2019, incluye únicamente el primer semestre del año y es preliminar. Ser cuidadoso con el análisis e interpretación.
- 29 Encuesta Bienal de Culturas 2017
- 30 VII Censo Habitante de Calle 2017 – DANE y Secretaría Distrital de Integración Social.
- 31 Sistema de identificación y Registro de beneficiarios. Corte diciembre de 2019.
- 32 Secretaría Distrital de Integración Social, 2018.
- 33 Incluye jardines infantiles diurnos, nocturnos y casas de pensamiento intercultural
- 34 Incluye apoyos económicos tipo C

Localidad de

# San Cristóbal



SECRETARÍA DE  
INTEGRACIÓN SOCIAL

