



REPÚBLICA DE COLOMBIA  
DEPARTAMENTO DEL CESAR  
ALCALDIA MUNICIPAL EL COPEY  
NIT: 800096587 - 5



# MUNICIPIO de EL COPEY (CESAR)

Consejo Municipal para la Gestión del Riesgo de Desastres  
CMGRD



## Plan Municipal de Gestión del Riesgo

7 de Septiembre de 2012



REPÚBLICA DE COLOMBIA  
DEPARTAMENTO DEL CESAR  
ALCALDIA MUNICIPAL EL COPEY  
NIT: 800096587 - 5



# Consejo Municipal para la Gestión del Riesgo de Desastres CMGRD

**DECRETO N°179**

**4 de Septiembre de 2012**

Por medio del cual se conforma y organiza el Consejo Municipal de Gestión del Riesgo de Desastres del Municipio de El Copey.

INTEGRANTES:

**ALCALDE MUNICIPAL**

**SECRETARIO DE GOBIERNO,**

**SECRETARIO DE PLANEACIÓN,**

**SECRETARIA DE SALUD,**

**COORDINADOR AMBIENTAL,**

**SECRETARIA DE NÚCLEO EDUCATIVO,**

**SECRETARIA DE HACIENDA**



## **CONTENIDO**

### **1. COMPONENTE DE CARACTERIZACIÓN GENERAL DE ESCENARIOS DE RIESGO**

#### **1.1. Identificación y Priorización de Escenarios de Riesgo**

Formulario A. Descripción del municipio y su entorno

Formulario B. Identificación de escenarios de riesgo

Formulario C. Consolidación y priorización de escenarios de riesgo

#### **1.2. Caracterización General del Escenario de Riesgo por “fenómenos hidrometeorológicos”**

Formulario 1. Descripción de situaciones de desastre o emergencia antecedentes

Formulario 2. Descripción del escenario de riesgo por fenómenos geológicos

Formulario 3. Análisis a futuro e identificación de medidas de intervención del escenario de riesgo

Formulario 4. Referencias y fuentes de información utilizadas

#### **1.3. Caracterización General del Escenario de Riesgo por “fenómenos geológicos”**

Formulario 1. Descripción de situaciones de desastre o emergencia antecedentes

Formulario 2. Descripción del escenario de riesgo por fenómenos geológicos

Formulario 3. Análisis a futuro e identificación de medidas de intervención del escenario de riesgo

Formulario 4. Referencias y fuentes de información utilizadas

#### **1.4. Caracterización General del Escenario de Riesgo por “fen.asoc a la naturaleza”**

Formulario 1. Descripción de situaciones de desastre o emergencia antecedentes

Formulario 2. Descripción del escenario de riesgo por **fen.asoc a la naturaleza**

Formulario 3. Análisis a futuro e identificación de medidas de intervención del escenario de riesgo

Formulario 4. Referencias y fuentes de información utilizadas

#### **1.5. Caracterización General del Escenario de Riesgo por “fen.asoc a la salud humana”**

(Así sucesivamente cuantos escenarios el CMGRD haya priorizado en el municipio)

### **2. COMPONENTE ESTRATÉGICO Y PROGRAMÁTICO**

#### **2.1. Objetivos**

2.1.1. Objetivo general

2.1.2. Objetivos específicos

#### **2.2. Programas y Acciones**

Programa 1. Conocimiento del riesgo para la toma de decisiones

Programa 2. Reducción del riesgo la mejor opción para optimizar el desarrollo municipal

Programa 3. Protección financiera para reponer los bienes económicos del municipio

Programa 4. Fortalecimiento interinstitucional y comunitario para seguir avanzando

Programa 5: Preparación para la respuesta efectiva frente a desastres y emergencias

Programa 6: Preparación para facilitar la recuperación

#### **2.3. Fichas de Formulación de Acciones**

#### **2.4. Resumem de Costos y Cronograma**



## ANEXOS

### Mapa de zona de riesgos del municipio

#### INTRODUCCIÓN

El plan de gestión de riesgos es instrumento teórico y metodológico que tiene como propósito orientar a los municipios en la optimización de las políticas públicas municipales de prevención, atención y recuperación de desastres y emergencias asociadas con fenómenos de origen natural, socio-natural, tecnológico y humano no intencional, bajo el enfoque de la gestión del riesgo como un componente inherente a la gestión del desarrollo municipal.

Además El Plan Municipal de Gestión de Riesgos es un documento que consolida cuatro instrumentos básicos para la gestión local de riesgos:

- Los Estudios de Amenazas, Vulnerabilidad y Riesgos
- La Agenda Preventiva bajo el marco de la Gestión Ambiental
- La Cartera priorizada de Obras Estructurales para reducción de la vulnerabilidad
- El Plan Maestro de Emergencia Municipal.

En el caso partículas este plan de gestión de riesgos se realiza debido a la necesidad de involucrar a los entes sociales encargados de preservar la seguridad y bienestar de los habitantes del municipio de EL COPEY CESAR ante cualquier amenaza de orden social o medioambiental para de manera inmediata poder actuar y salvar vidas principalmente o en su defecto artículos materiales.



Para esto se estableció una planificación adecuada y oportuna para garantizar un manejo eficiente de todos los recursos tanto administrativo, humano, técnico y económico que permitan atender una situación de desastre o calamidad.

## OBJETIVO GENERAL

- ✚ Elaboración de un plan de gestión de riesgos para La atención y prevención de desastres que permitan evitar o mitigar pérdidas de vidas, perdida de materiales y deterioro del medio ambiente causada antrópica o naturalmente.

### 1.3.2 OBJETIVOS ESPECIFICOS

- ✚ Realizar un análisis de riesgos que nos permitan conocer las probabilidades de posibles eventos y sus puntos más vulnerables.
- ✚ Tener una clara visión de los comités que existen en el municipio para atender una posible emergencia o desastres y analizar su capacidad de respuesta.
- ✚ Establecer las orientaciones y actividades que se deben realizar ante la presencia de un evento.
- ✚ La organización municipal para emergencias mediante la operativización del CLOPAD.
- ✚ Establecer mecanismos de organización y planificación de las acciones para atender y controlar en forma oportuna las situaciones de emergencia que se puedan presentar en el municipio.
- ✚ Establecer las funciones y responsabilidades de las diferentes entidades involucradas en el plan municipal de gestión de riesgos, optimizando los recursos disponibles en el municipio.
- ✚ Determinar el inventario de recursos físicos, humanos y logísticos, con los que se cuenta para atender las emergencias y las necesidades de los mismos.



## GLOSARIO

### ALERTA

Estado declarado con el fin de tomar precauciones específicas, debido a la probable y cercana ocurrencia de un evento adverso.

### ALARMA

Aviso o señal que se da para que se sigan instrucciones específicas, debido a la presencia real o inminente de un evento adverso, esta se transmite a través de medios físicos.

### ALOJAMIENTO TEMPORAL

Lugar donde se da cobertura a las necesidades básicas de la comunidad afectada, mientras se realiza los procedimientos de recuperación de la zona afectada.

### ALUD

Desprendimiento y precipitación de masas de hielo y/o nieve.

### AMENAZA

Amenaza es la probabilidad de que un fenómeno de origen natural o humano, potencialmente capaz de causar daño y generar pérdidas, se produzca en un determinado tiempo y lugar. Por su origen pueden ser naturales, socio-naturales o antrópicas, aunque realmente la línea que las separa es demasiado frágil y realmente es difícil hacer una distinción entre estas.

- Naturales: Los seres humanos no intervenimos en su ocurrencia. Tienen su origen en la dinámica propia de la tierra. Según su origen se clasifican en geológicas (sismos, erupciones volcánicas, maremotos, deslizamientos, avalanchas, etc.) o hidrometeorológicas (huracanes, vendavales, inundaciones, sequías, etc.).
- Socio-naturales: Son aquellos fenómenos de la naturaleza, en cuya ocurrencia o intensidad interviene la acción humana. Por ejemplo, los deslizamientos como resultado de la tala de árboles y del mal manejo de las aguas negras.
- Antrópicas: Atribuibles a la acción humana ejemplos: contaminación, incendios, derrame de hidrocarburos, explosiones de materiales inflamables, etc.

### AVALANCHA

Creciente súbita y rápida de una corriente de agua, acompañada de abundantes sedimentos gruesos, desde lodo hasta bloques de roca, troncos de árboles, etc. Puede ser generada por ruptura de represamientos o por abundantes deslizamientos sobre una cuenca.

### ANÁLISIS DE VULNERABILIDAD

Es el proceso mediante el cual se determina el nivel de exposición y la predisposición a la pérdida de un elemento o grupo de elementos ante una amenaza específica.

### ANTRÓPICO

De origen humano o de las actividades generadas por el hombre.

### ATENCIÓN PRE HOSPITALARIA (APH)



Es la atención inicial de una urgencia médica o quirúrgica, prestada en el mismo lugar del hecho, que consta de: un mecanismo para acceder al sistema y notificar el evento, la prestación de la atención pre hospitalaria a la persona o personas afectadas, la integración con un mecanismo de traslado primario o secundario a un establecimiento de salud para su manejo hospitalario en caso de ser necesario.

#### **ACCIDENTE**

Suceso repentino provocado por circunstancias externas a los afectados por condiciones negligentes en una determinada actividad o procedimiento.

#### **BIENES Y SERVICIOS**

Componentes y procesos específicos de la estructura y función de los ecosistemas relevantes o de valor para la población.

#### **CAPACITACIÓN**

Proceso de enseñanza - aprendizaje gestado, desarrollado, presentado y evaluado, de manera tal que asegure la adquisición duradera y aplicable de conocimientos y habilidades.

#### **CONTAMINACIÓN**

Dispersión de sustancia o producto, con efectos sobre la salud, la vida o las condiciones de higiene y bienestar ambiental de una comunidad o de una región. Puede ser debida a factores químicos, biológicos, de disposición de basuras, etc.

#### **COLAPSO ESTRUCTURAL**

Daños de cualquier tipo de estructura, debidos fenómenos como deterioros, fallas técnicas o sobrecargas en escenarios públicos, en puentes, en instalaciones industriales, en redes de infraestructura vital, en edificaciones de vivienda.

#### **DESASTRE**

Situación causada por un fenómeno de origen natural, tecnológico o provocado por el hombre que significa alteraciones intensas en las personas, los bienes, los servicios y/o el medio ambiente. Es la ocurrencia efectiva de un evento, que como consecuencia de la vulnerabilidad de los elementos expuestos causa efectos adversos sobre los mismos.

Pérdidas y alteraciones en las condiciones de vida causadas por un evento peligroso de origen natural o antrópico, que supera la capacidad de respuesta de la comunidad. Esto no se limita a los fenómenos naturales. Se extiende a situaciones de origen antrópico como las de carácter tecnológico, industrial, bélico, ecológico y social.

#### **DESASTRE MUNICIPAL NIVEL 1**

Cuando el área geográfica de influencia del evento desastroso se circunscribe al territorio o jurisdicción de un (1) municipio y/o la duración esperada o real de la fase de atención y/o la proporción de la población afectada (con relación al total municipal), y/o los recursos de la administración local, lleva a pensar que puede ser atendida con recursos principalmente de las instituciones locales.

#### **DESASTRE DEPARTAMENTAL NIVEL 2**

Cuando el evento desastroso compromete dos (2) o más municipios y/o la duración esperada o real de la fase de atención y/o la proporción de la población afectada (con



relación al total departamental) y/o las posibilidades de atención, lleva a pensar que debe ser atendido con recursos adicionales de la administración departamental.

### DESASTRE NACIONAL NIVEL 3

- De Proceso Lento

Cuando las características de la amenaza que la ocasiona se presentan con anterioridad al evento y su alcance y lapso de tiempo durante el cual se va a presentar son predecibles con suficiente anterioridad para tomar las medidas requeridas, y cuando su magnitud e impacto comprometen más de un (1) departamento y/o la duración esperada o real de la fase de atención y/o la proporción de la población afectada (con relación al total de los departamentos afectados) y/o las posibilidades de atención, indica que debe ser atendido con recursos complementario de la nación.

- De Carácter Súbito

En función de la afectación extensa e inmediata que se presenta por sus características. Igualmente cuando su magnitud e impacto comprometen más de un departamento y/o la cantidad de víctimas, las pérdidas materiales y los problemas de orden público son o pueden llegar a ser, de enorme magnitud en un período de ocurrencia relativamente corto haciendo necesaria la organización, coordinación y asignación de recursos a gran escala y en forma inmediata de las instituciones y la comunidad nacional y muy posiblemente de organismos y agentes internacionales.

### DESARROLLO SOSTENIBLE

Proceso de transformaciones naturales, económico-sociales, culturales e institucionales, que tienen por objetivo asegurar el mejoramiento de las condiciones de vida del ser humano y de su producción, sin deteriorar el ambiente natural ni comprometer las bases de un desarrollo similar para las futuras generaciones.

### DESLIZAMIENTO

Movimiento de masa (reptación, volamiento, desplazamiento, hundimiento, colapso de cavernas o minas, caída de rocas, desprendimiento de masas de suelo o de rocas), como producto de la acción tectónica, características de los suelos, y la acción del agua.

### ECOSISTEMA

Unidad espacial definida por un complejo de componentes y de procesos físicos y bióticos que interactúan en forma interdependiente y que han creado flujos de energía característicos y ciclos o movilización de materiales.

### EFFECTOS DIRECTOS

Aquellos que mantienen relación de causalidad directa con la ocurrencia de un evento, representados usualmente por el daño físico en las personas, los bienes, servicios y el medio ambiente o por el impacto inmediato de las actividades sociales y económicas.

### EFFECTOS INDIRECTOS





Aquellos que mantienen relación de causalidad con los efectos directos, representados usualmente por impactos concatenados o posteriores sobre la población, sus actividades económicas y sociales o sobre el medio ambiente.

#### ELEMENTOS EN RIESGO

Es el contexto social, material y ambiental representado por las personas y por los recursos y servicios que pueden ser afectadas con la ocurrencia de un evento.

Corresponden a las actividades humanas, todos los sistemas realizados por el hombre tales como edificaciones, líneas vitales o infraestructura, centros de producción, servicios, la gente que las utiliza y el medio ambiente.

#### EMERGENCIA

Toda situación generada por la ocurrencia real o inminente de un evento adverso, que requiere de una movilización de recursos, sin exceder la capacidad de respuesta.

#### ESCENARIO

Descripción de un futuro posible y de la trayectoria asociada a el.

#### EXPLOSIÓN

Detonación producida por el desarrollo repentino de una fuerza o la expansión súbita de un gas.

#### EROSIÓN

Proceso de pérdida o remoción superficial de suelos, ocasionada por algún agente físico.

#### EVENTO

Descripción de un fenómeno natural, tecnológico o provocado por el hombre, en términos de sus características, su severidad, ubicación y área de influencia. Es el registro en el tiempo y el espacio de un fenómeno que caracteriza una amenaza.

#### EVALUACIÓN DE LA AMENAZA

Es el proceso mediante el cual se determina la probabilidad de ocurrencia y la severidad de un evento en un tiempo específico y en un área determinada. Representa la recurrencia estimada y la ubicación geográfica de eventos probables.

#### EVALUACIÓN DEL RIESGO

En su forma más simple es el postulado de que el riesgo es el resultado de relacionar la amenaza, la vulnerabilidad y los elementos expuestos, con el fin de determinar las posibles consecuencias sociales, económicas y ambientales asociadas a uno o varios eventos. Cambios en uno o más de estos parámetros modifican el riesgo en si mismo, o sea el total de pérdidas esperadas en un área dada por un evento particular.

#### EVENTO (sic)

Descripción de un fenómeno natural, tecnológico provocado por el hombre, en términos de sus características, su severidad, ubicación y área de influencia. Es el registro en el tiempo y el espacio de un fenómeno que caracteriza una amenaza.

#### EVENTO CRÍTICO NACIONAL

Es una definición política autorizada por el Presidente de la República que activa de inmediato una forma específica de organización, procedimientos y actuaciones según unos protocolos previamente definidos.

#### GRANIZADA

Lluvia de gotas congeladas.



## GESTIÓN DEL RIESGO

Conjunto de actividades organizadas que realizamos con el fin de reducir o eliminar los riesgos o hacer frente a una situación de emergencia en caso de que ésta se presente.

## HELADAS

Períodos, cortos o largos, de fríos intensos, con o sin congelación, con efectos sobre personas, agricultura etc.

## HURACÁN

Anomalías atmosféricas designadas como tales internacionalmente, de formación sobre el mar, en aguas tropicales, con presencia de lluvias torrenciales y vientos intensos.

## INCENDIO

Presencia de fuego que consume materiales inflamables, generando pérdidas de vidas y/o bienes. Puede ser incendios urbanos, industriales o rurales, pero diferentes a incendios forestales.

## INCENDIO FORESTAL

Presencia de fuego que consume materiales inflamables, generando pérdidas de vidas y/o bienes en bosques nativos o intervenidos, en cultivos, en pastizales o pajonales. Evento asociado con la temporada seca.

## INUNDACIÓN

Desbordamiento o subida de aguas de forma rápida o lenta, ocupando áreas que por su uso deben encontrarse normalmente secas. Se originan por fuertes precipitaciones, aumento en el nivel de los ríos, cambio de curso de los ríos, ausencia de sistemas de alcantarillado o desagües para el control de aguas lluvias.

## INTENSIDAD

Medida cuantitativa o cualitativa de la severidad de un fenómeno en un sitio específico.

## INTERVENCIÓN

Modificación intencional de las características de un fenómeno con el fin de reducir su amenaza o las características intrínsecas de un elemento con el fin de reducir su vulnerabilidad. La intervención pretende la modificación de los factores de riesgo.

Controlar o encauzar el curso físico de un evento, o reducir la magnitud y frecuencia de un fenómeno, son medidas relacionadas con la intervención de la amenaza.

## MANEJO DE RIESGOS

Actividades integradas para evitar o disminuir los efectos adversos en las personas, los bienes, servicios y el medio ambiente, mediante la planeación de la prevención y de la preparación para la atención de la población potencialmente afectada.

## MAREJADA

Todos los reportes de inundaciones costeras por causas diferentes a tsunami o maremoto, o a crecientes de ríos, causadas por coincidencia entre la dirección de los vientos hacia las costas.

## MITIGACIÓN

Resultado de una intervención dirigida a reducir riesgos. Existen medidas de mitigación estructurales y no estructurales, las cuales generalmente se usan combinadas.



- Ejemplo: Normas de construcción y zonificación urbana. Construir muros de contención y gaviones para reducir el peligro de deslizamiento e inundaciones. Información pública y capacitación sobre temas de prevención y manejo del medio ambiente.

#### **PÉRDIDA**

Cualquier valor adverso de orden económico, social o ambiental alcanzado por una variable durante un tiempo de exposición específico.

#### **PLAGA**

Proliferación súbita de especies biológicas que afectan a comunidades a la agricultura, ganadería o a bienes perecederos almacenados, por ejemplo ratas, langosta, abeja africana.

#### **PLAN DE CONTINGENCIA**

Componente del Plan para emergencias y desastres que contiene los procedimientos para la pronta respuesta en caso de presentarse un evento específico.

#### **PLAN DE EMERGENCIA**

Definición de políticas, organización y métodos, que indica la manera de enfrentar una situación de emergencia o desastre, en lo general y en lo particular, en sus distintas fases.

#### **PRONOSTICO**

Determinación de la probabilidad de ocurrencia de un fenómeno con base: el estudio de su mecanismo generador, el monitoreo del sistema perturbador y el registro de eventos en el tiempo.

#### **PREPARACIÓN**

Conjunto de medidas y acciones para reducir el mínimo la pérdida de vidas humanas y otros daños, organizando oportuna y eficazmente la respuesta y la rehabilitación.

#### **PREVENCIÓN**

medidas o acciones tendientes a evitar o impedir los desastres o reducir su impacto. Es decir, evitar que distintos fenómenos produzcan desastres. Las amenazas naturales no se pueden evitar, por corresponder a la dinámica propia de la tierra. Las amenazas socio-naturales se pueden reducir a través de contrarrestar la acción humana que interviene en la ocurrencia o intensidad de fenómenos naturales. En cuanto a las amenazas antrópicas se pueden y deben prevenir.

#### **RESILIENCIA**

Capacidad de un ecosistema para recuperarse una vez ha sido afectado por un evento.

#### **REHABILITACIÓN**

Acciones para el restablecimiento a corto plazo de los servicios básicos de la comunidad: agua potable, energía, comunicación, transporte, etc.

#### **RECONSTRUCCIÓN**

Es la recuperación de las estructuras afectadas (viviendas, servicios) a mediano y largo plazo adoptando nuevas medidas de seguridad para evitar daños similares en el futuro.

#### **RIESGO**

Es la probabilidad de ocurrencia de unas consecuencias económicas, sociales o ambientales en un sitio particular y durante un tiempo de exposición determinado. Se obtiene de relacionar la amenaza con la vulnerabilidad de los elementos expuestos.

#### **RIESGO ACEPTABLE**



Valor de probabilidad de consecuencias sociales, económicas o ambientales que, a juicio de la autoridad que regula este tipo de decisiones, es considerado lo suficientemente bajo para permitir su uso en la planificación, la formulación de requerimientos de calidad de los elementos expuestos o para fijar políticas sociales, económicas o ambientales afines.

### SEQUÍA

Temporada seca, sin lluvias, o con déficit de lluvias. Puede aparecer como temporada seca. Se pueden incluir en este tipo de evento períodos de temperatura anormalmente altas, a veces denominadas como “ola de calor”.

### SIMULACIÓN

Ejercicio de laboratorio, juego de roles, que se lleva a cabo en un salón.

### SIMULACRO

Ejercicio de juego de roles, que se lleva a cabo en un escenario real o constituido en la mejor forma posible para asemejarlo.

### SISMO

Movimiento vibratorio de la corteza terrestre que haya causado algún tipo de daño o efecto. Incluye términos como temblor, terremoto, tremor.

### TORMENTA ELÉCTRICA

Tormenta eléctrica. En las fuentes pueden aparecer efectos (p.ej. muertos, apagones, incendios, explosiones, etc.), debidos a rayos o relámpagos.

### TSUNAMI

Olas generadas por movimiento en el fondo del mar como producto de sismos, erupciones volcánicas, deslizamientos, o caídas de meteoritos.

### URGENCIA

Es la alteración de la integridad física o mental de una persona, causada por un trauma o por una enfermedad de cualquier etiología que genere una demanda de atención médica inmediata y efectiva, tendiente a disminuir los riesgos de invalidez y muerte.

### VENDAVAL

Toda perturbación atmosférica que genera vientos fuertes y destructivos, principalmente sin lluvia, o con poca lluvia. Se pueden encontrar documentados como, vientos huracanados, torbellinos, borrasca, ciclón, viento fuerte, ventisca, tromba, ráfaga, racha, tornado.

### VULCANISMO

Actividad volcánica que implique efectos sobre poblaciones, agricultura o infraestructura, debido a cualquier manifestación como: fumarolas, columnas eruptivas de gases y cenizas, caída de piroclastos, flujos de lava, etc. Incluye actividad de volcanes de lodo, presentes en algunas regiones del Caribe.

### VULNERABILIDAD

Es la condición existente en la sociedad por lo cual ésta puede verse afectada y sufrir daño o pérdidas, en caso de que ocurra un fenómeno amenazante.

La vulnerabilidad entendida como la debilidad frente a las amenazas, como incapacidad de resistencia o como incapacidad de recuperación, no depende sólo del tipo de amenaza sino



también de las condiciones del entorno. Se puede analizar desde distintos puntos de vista a los que llamaremos factores de vulnerabilidad:

- Factores físicos: hace relación a la calidad, condiciones técnicas, materiales y ubicación física de los asentamientos.
- Factores ambientales o ecológicos: explotación de los elementos del entorno y su incidencia en la capacidad de los ecosistemas para absorber los fenómenos de la naturaleza.
- Factores Sociales, relaciones, comportamientos, creencias, formas de organización (institucional y comunitaria) y manera de actuar de las personas y localidades.
- Factores económicos: cantidad de recursos económicos y la utilización de los recursos disponibles en una adecuada gestión del riesgo.
- Factores ideológicos y culturales: ideas, visiones y valores que nos sirven para interpretar los fenómenos de la naturaleza y su relación con la sociedad y que determinan la capacidad frente a los riesgos.
- Factores institucionales: Obstáculos derivados de la estructura del estado y de las instituciones públicas y privadas que impiden una adecuada adaptación a la realidad y una rápida respuesta.
- Factores organizativos: capacidad de la localidad para organizarse, establecer lazos de solidaridad y cooperación



REPÚBLICA DE COLOMBIA  
DEPARTAMENTO DEL CESAR  
ALCALDIA MUNICIPAL EL COPEY  
NIT: 800096587 - 5



# 1.

## COMPONENTE DE CARACTERIZACIÓN GENERAL DE ESCENARIOS DE RIESGO



## 1.1. Identificación y Priorización de Escenarios de Riesgo

### Formulario A. DESCRIPCIÓN DEL MUNICIPIO Y SU ENTORNO:

#### 1. DESCRIPCIÓN GENERAL DEL MUNICIPIO

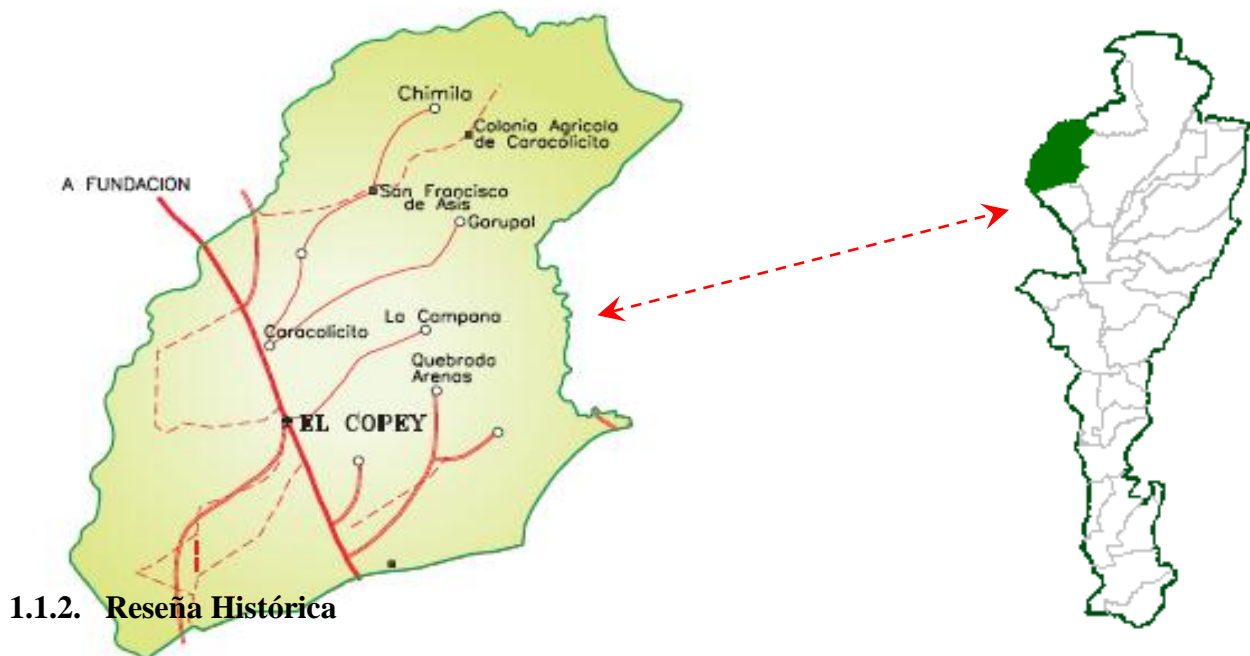
##### 1.1. ASPECTOS GENERALES

##### 1.1.1 Localización y Extensión Territorial

La posición astronómica del municipio se da entre las coordenadas geográficas  $10^{\circ} 9'$  latitud norte y  $73^{\circ} 28'$  longitud oeste de Greenwich, zona de baja latitud, y se encuentra localizada en la subregión noroccidental del departamento del Cesar. Limita al norte con el departamento del Magdalena; al sur con el Municipio de Bosconia; al este con la ciudad de Valledupar y al oeste con el departamento del Magdalena; la cabecera municipal se encuentra a 180 m.s.n.m.

El municipio tiene una superficie de 96.810,561.Has, constituyendo el 4.5% del total de departamento del Cesar.

Figura 1. Localización municipio de El Copey





La fundación del municipio se remonta al año 1936; por José Antonio Gutiérrez; el nombre del municipio proviene del árbol COPE, abundante en esta región. En 1953 fue erigido corregimiento del Municipio de Valledupar.

Su ubicación ventajosa para la explotación de las tierras agrícolas y un sostenido desarrollo demográfico y económico, lo llevaron a ser cabecera Municipal, el 3 de noviembre de 1971 mediante ordenanza No. 008; inicio su vida política administrativa el 21 de enero de 1972 con un distinguido hombre de bien, don Sinforiano Restrepo como alcalde Municipal.

El pueblo creció con la bonanza del cultivo del maíz. Después tuvo mucho comercio principalmente de madera de cedro, carroto y otras variedades, actividades que tuvieron buenas ganancias.

### **1.1.3. División Político – Administrativa**

La cabecera municipal posee 334 Has y esta constituida por 20 Barrios a saber: 27 Abril, 31 Octubre, Camilo Torres, Corea, El Bosque, El Carmen, El Porvenir, El Sena, La Esperanza, Las Delicias, Las Flores, Las Mercedes, Luís Andrade, Monte Líbano, Piedras Azules, San Carlos, San Martín, San Roque, San Toro, Santo Domingo. El área rural cuenta con tres corregimientos, 7 sectores veredales y 71 veredas.

## **1.2. CONDICIONES METEOROLÓGICAS**

### **1.2.1. Climatología**

La zona se caracteriza por presentar un clima cálido seco, temperatura promedio de 27°C y una precipitación anual cercana a los 1.200 mm, (100mm precipitación media mensual) con dos periodos muy marcados de lluvias, de abril a junio y de septiembre a noviembre; los periodos secos se distribuyen en los meses de diciembre a febrero y de julio a agosto.

La intensidad de las lluvias es alta, ocasiona inundaciones durante las épocas de invierno, principalmente en la planicie aluvial; por su parte, la alta lluviosidad se registra en la sierra nevada de Santa Marta. La humedad relativa alcanza el 90% en épocas de lluvias, registrándose para el verano un 30%.

El brillo solar presenta un promedio de 6,2 horas/día y la Evapotranspiración media mensual ETP según registros históricos de estaciones meteorológicas cercanas a 1958.5 mm anuales.

### **1.2.2. Hidrografía**





El sistema hídrico tiene cubrimiento de la totalidad de área rural y las cabeceras corregimentales; es un sistema integral compuesto por 3 ríos, 54 quebradas, 21 arroyos y 1 caño, identificados por el municipio que constituyen el sistema de primer orden en el espacio público municipal y urbano.

La Red primaria, esta compuesta por Tres ríos, Ariguaní, Garupal y Ariguanicito; el primero en toda su longitud es el límite municipal con los Municipios de Fundación Y Algarrobo Magdalena y a su vez es límite departamental.

La Red secundaria está compuesta por 54 quebradas, destacándose las de El Copey, Arena, Las Pavas Tierras Nuevas, Cucuy, El Silencio, Frandosa, Núñez, Betulia, La Cristalina, La Guajira, Las Flores, Sí Dios Quiere, Las Tres Marías, Bolívar, La Pertuz, La Esperanza, San Diego, Culantrillo, Los Alpes, El Campo, Villalobos, y Cornas entre otras.

La Red terciaria, esta compuesta por 21 Arroyos, entre los cuales se encuentran el Mallorquín, Caracolcito, Maíz Morocho, El Salto, El Jobo, El Indio, Guayacán, Las Mulas, Magueyal y Candela, que son los afluentes de la red secundaria y hacen parte fundamental del sistema.

### **1.3 ASPECTOS DEL SUELO**

#### **1.3.1. Geología**

Geológicamente la región esta formada por rocas sedimentarias y aluviones recientes, perteneciente a la era cuaternaria y al periodo más reciente, el HOLOCENO.

La zona comprendida entre las poblaciones de El Banco (Magdalena) y Bosconia (Cesar) se hundió entre el OLIGOCENO y el MIOCENO separando así la Sierra Nevada de Santa Marta de la cordillera central; el mar invadió esta zona y depositó sedimento sobre la base ígneo – metamórfica. En el MIOCENO, propiamente dicho se presenta la principal depresión llamada “FOSA DEL ARIGUANÍ”.

Durante el siguiente periodo, el PLIOCENO, la fosa del Ariguaní sufrió un relleno continental de material arrastrado por los ríos de la Sierra Nevada. Los cuales bajan en caudales bastante torrentosos con fuertes pendientes y alta velocidad.

En los inicios del PLEISTOCENO, era CUATERNARIA, el río Ariguaní tomó morfología parecida a la actual e inició, con sus numerosos tributarios, la lenta tarea de erodar la Sierra Nevada y las tierras emergidas al occidente y depositar su material en llanura aluvial, proceso este que se configuro definitivamente, tal como se expresó anteriormente.

#### **1.3.2. Geomorfología y Erosión**



**Montaña Denudativa.** En el relieve de la sierra nevada de Santa Marta la acción de las lluvias ha modelado el paisaje, originando laderas irregulares con cimas agudas y redondeadas: en la parte montañosa del municipio de El Copey los suelos se encuentran afectados por erosión inducida por efectos del pisoteo del ganado en suelo de materiales de baja cohesión y erosión superficial de intensidad ligera a moderada

Se distribuyen desde los 2400 m.s.n.m. hasta alturas inferiores a los 800 m, en ambientes climáticos medios ( Msi-d), se localizan en la municipalidad en la parte norte y nororiental en límites con el municipio de Valledupar; en ambientes cálidos húmedos (Msi-f) se localizan en los sectores centro, noroccidental y sur oriental sobre los sectores 1,2,3,5,6,7 sobre la parte montañosa del municipio que generalmente han sido objeto de mal uso del suelo; estos se encuentran afectados por erosión inducida por el fenómeno denominado “patas de vaca” y erosión superficial de intensidad ligera y moderada.

**Colina estructural Denudativa (Csi-J).** Son geoformas distribuidas en las partes media y baja en clima cálido seco y se ubican en el área de la sierra nevada de Santa Marta en el límite entre los municipios de El Copey y Valledupar en el sector veredal N° 7 que se caracterizan por estar formados por materiales tipo caliza afectados por denudación química y disolución de carbonatos, condicionando el suelo a reacciones alcalinas y fertilidad baja.

#### **Geoformas Modeladas por la Sedimentación Fluvial o Aluvial:**

##### **- Abanico Aluvial VC-a**

Son abanicos aluviales en área del río Ariguaní que están afectadas por abrasión eólica o arrastres de partículas finas de suelo y sedimentos en área de vegetación incipiente, que se localizan el mayor porcentaje en el sector veredal N° 4 sobre el occidente del municipio y sobre el río en límites con el municipio de Algarrobo Magdalena.

##### **- Valle Aluvial VC-e**

Son franjas de espacio alargado, relativamente planas y estrechas, intercaladas entre dos áreas de relieve más alto y que tienen como eje un río o quebrada en clima cálido seco. El relieve encajante está conformado por piedemontes, a través de los cuales puede recortarse sucesivamente un valle deposicional: En la municipalidad se localizan en el sector occidental del sector No 4 sobre la carretera nacional y el sur del municipio sobre el río Ariguaní.

## **1.4. USOS DEL SUELO**



El uso del suelo del municipio es muy variado debido a los diferentes usos agropecuarios y pisos térmicos que posee y la diversidad de cultivos cosechados. (Ver Anexo 1. Mapa de Uso del Suelo). Tales usos son:

#### **1.4.1. Suelo Rural**

**Misceláneos (Me-2) :** Áreas Misceláneas básicamente con café y/o cacao, asociados con caña de Azúcar panelera, plátano, frutales, fríjol, tomate, cebolla, yuca, ñame, intercalados con pastos, rastrojos y bosques dependiendo la mezcla por el piso térmico donde se encuentre. En el municipio se localizan en la parte occidental de los sectores veredales 3 y 7 y en el sector oriental del sector veredal N° 1 en límites con el municipio de Valledupar con una extensión de 3578,00 has equivalentes al 3,70 % del total del municipio.

**Algodoneras (AL):** Se localizan en la zona plana del sector veredal N° 4 en su área centro norte y oriente sobre el suroriente y el área occidental del sector veredal N° 5 y 6 con una extensión de 12016,60 Has equivalentes al 12,51 % del área municipal.

**Arroz:** Se encuentran localizadas en el área nororiental del sector veredal N° 4 en límites con el municipio de Algarrobo con una extensión de 2380,9 Has equivalentes al 2,46% del total del municipio,

**Café (Cf):** la mayor parte de este uso lo localizamos en el sector Veredal N° 1 en el corregimiento de Chimila

**Palma Africana (Paf):** Se encuentra en pequeñas áreas en la zona occidente del área rural del sector veredal N° 4 en límites con el municipio del Algarrobo Magdalena y el área occidental.

**Pastos Mejorados (PM):** Se localizan en la parte centro y suroriente del sector veredal N° 4 o zona plana del municipio con una extensión de 7476,00 Has equivalentes al 7,72 % del territorio Municipal.

**Pastos Naturales o Introducidos (Pn):** Los encontramos únicamente en la zona norte del sector veredal N° 4 cerca al corregimiento de Caracolicito con una extensión de 478,62 Has equivalentes al 0,49 % del área municipal.

**Pastos Naturales con Rastrojos (Pn-Ra):** Estos se encuentran localizados en gran extensión del municipio en los sectores veredales N° 1, 2, 3, 5, 6,7 entre la vía nacional y los límites con el municipio de Valledupar y del área montañosa con una extensión de 32995,32 Has equivalentes al 34,08 % del total del municipio.

**Bosque Primario (Bp):** Se localizan en la zona nororiental del corregimiento de Chimila y sector veredal N°1 en límites con el municipio de Valledupar con una extensión de 832,52 Has equivalente al 0,8% del territorio municipal.



**Rastrojo (Ra):** Los encontramos formando eje en sentidos oriente –occidente en los sectores veredales N° 1, 2, 3, 5, 6,7 y formado pequeñas manchas en el sector N° 4 en límites con el río Ariguaní con una extensión de 27517,45 Has equivalentes 28,42 al % del área municipal.

#### 1.4.2. Suelo Urbano

La cabecera del municipio posee una arquitectura muy diversa y heterogénea, principalmente compuesta por viviendas de una sola planta y algunas de dos plantas, la estructura urbanística del municipio está enmarcada en un proceso de desarrollo sin consolidar, con baja presencia de espacios públicos, tales como andenes y vías pavimentadas, las viviendas fueron construidas en su mayoría alrededor de la calle principal del municipio y no se cuenta con grandes edificaciones.

El servicio de plaza de mercado cuenta con espacios locativos nuevos para colmenas y mesas para el expendio de carne, venta de verduras; se dispone de 28 puestos.

En el municipio no existe planta de beneficio de ganado con todas las especificaciones técnicas, solo cuenta con unos corrales donde se presta el servicio de sacrificio de ganado, se encuentra localizada en el extremo sur del Municipio, en la carrera 28, con calle 3, por la salida que conduce al botadero municipal, en su entorno se encuentran focos de insalubridad, producido por el mismo matadero.

Existen dos cementerios, uno localizado en perímetro urbano y sector céntrico ubicado entre las calles 8 y 10 del barrio San Roque con un área de 5.992 m<sup>2</sup>, que se encuentra encerrado en ladrillo y calado y posee bóvedas en material y enterramiento en tierras, las cuales han sido construidas sin ninguna clase de planificación, con un lleno total. El nuevo cementerio en proceso de habilitación, se localiza sobre la vía a Palmera de la costa y cuenta con un área de 11.100 m<sup>2</sup>.

El lote utilizado como lugar de disposición final de residuos esta ubicado a 2,2 Km del casco urbano desde el barrio 27 de Abril; el predio está ubicado al costado izquierdo de la vía

#### 1.4.3 Suelo institucional

- **Educación**

El municipio de El Copey, cuenta con un gran número de establecimientos educativos y formativos donde la juventud habida de conocimiento, asisten para recibir una formación acorde con la realidad. Cuenta con cuatro colegios de bachillerato oficial, dos de los cuales están ubicados en el sector rural (Chimila y Caracolcito), dos colegios de bachillerato privados, todos cubren desde la básica secundaria hasta la media vocacional ; de los 4 colegios de bachillerato, el Instituto Agrícola cuenta con jornada nocturna ; completando la básica secundaria existen en la



actualidad dos planteles uno oficial y otro privado ; se cuenta en el casco urbano del municipio con trece (13) escuelas de primaria oficial y seis (6) escuelas de primarias privadas y en la zona rural existen sesenta y cuatro (64) escuelas ; además la Administración municipal tiene convenios con el centro de capacitación para adultos Rosita Dávila, El SENA, donde se está impartiendo educación no formal.

- **Salud**

El municipio cuenta con un número de 29.019 personas sisbenizadas, de los cuales 3.589 personas pertenecen al nivel 1; 4.708 personas al nivel 2; 709 se encuentran en el nivel 3 y 13 personas pertenecen al nivel 4. Esta es una cifra que evidentemente se encuentra por encima de la población total reportada por el DANE según CENSO 2.005, la cual fue de 24.971 personas, por esta razón, las tasas de cobertura del régimen subsidiado, contributivo y de aquellos que no cuentan con acceso al SGSSS, fue tomada frente a la población SISBEN y no frente a la población DANE.

El centro hospitalario (San Roque E.S.E) se encuentra ubicado en el casco urbano del municipio, pero presta sus servicios a pacientes de todo el municipio; a pesar de que la planta física del Hospital es nueva, ya existen algunos problemas de infraestructura. Naturalmente, en los casos en que se requiere un nivel de atención de segundo nivel, los pacientes son remitidos a otro hospital, éste generalmente es el Rosario Pumarejo de López, ubicado en la ciudad de Valledupar.

#### **1.4.4 Infraestructura de Servicios Públicos**

- **Energía Eléctrica**

El suministro de la energía eléctrica en el municipio esta cargo de Electricaribe. Desde la subestación Transelca Fundación se trasmite a la subestación de El copey a un nivel de 34.5 Kv. La distribución en el perímetro urbano se hace al nivel de 13.8 Kw. del circuito que sale de la subestación El Copey. La distribución secundaria monofásica a 110V, y bifásica a 220V y tetrafiliara cinco hilos con alumbrado publico esparcidas las redes y apoyadas en postes de concreto.

El sistema de alumbrado publico esta distribuido en todo el casco urbano de El Copey. La adecuación y consumo corren a cargo de Electricaribe y del municipio, pero debido a la baja fuente de recursos para su mantenimiento, su estado es precario e inexistente en algunas calles.

- **Telecomunicaciones**



Este servicio es prestado por Colombia Telecomunicaciones, empresa que tiene instaladas cuatro cabinas telefónicas para la operación, una torre, planta eléctrica, un equipo (sistema de interconexión), con una capacidad total de 1280 abonados 750 líneas en servicio, de las cuales 634 son residenciales, 96 comerciales y 20 líneas oficiales, representando una cobertura del 60%. En cuanto al servicio de telefonía móvil, el municipio cuenta con dos antenas de transmisión para las empresas COMCEL y MOVISTAR, las cuales prestan el servicio.

- **Gas Natural**

El municipio no cuenta en la actualidad con el servicio de Gas Natural. No existe red de transmisión y distribución de gas en el municipio, razón por la cual la totalidad de los hogares del municipio cocinan con pipeta de gas o con leña.

- **Agua potable y saneamiento básico**

El balance correspondiente al sector de agua potable y saneamiento básico señala que el 18% de las viviendas no poseen sistema convencional de acueducto. En el casco urbano se cuenta con una débil infraestructura para el transporte del agua potable, cuenta con una planta de tratamiento en funcionamiento pero solo con un 60% de capacidad para suministrarla a todas las viviendas, es por esto que se racionaliza el agua a solo 4 días a la semana. Cuenta con sistemas de tratamiento de aguas residuales en el casco urbano y en el corregimiento de Chimila. Se destaca el suministro de agua potable en el corregimiento de Chimila las 24 horas del día.

En la actualidad se proyectan obras para la optimización redes y emisario del sistemas de alcantarillado, a través del programa departamental “Agua pa todos”, que proyecta la constitución de una empresa regional llamada “Aguas del César”, de la cual hace parte el municipio. Las cifras de cobertura de acueducto a nivel rural y urbano son del 30% y 86%, respectivamente, lo cual revela que las principales deficiencias se presentan en el sector rural. Por su parte la infraestructura de alcantarillado llega únicamente al 50% de las viviendas del municipio, en el casco urbano la cobertura es del 84%, mientras que en el sector rural éste indicador sólo llega al 11%.

El plan de inversiones para agua potable y saneamiento básico estipulado dentro del Programa Estructural de la Prestación del Servicio de Agua Potable y Saneamiento Básico del Departamento del Cesar para el municipio de El copey se muestra en la Tabla a continuación:



REPÚBLICA DE COLOMBIA  
DEPARTAMENTO DEL CESAR  
ALCALDÍA MUNICIPAL EL COPEY  
NIT: 800096587 - 5



**Tabla 1.** Programa de Transformación Estructural de la Prestación de Servicios de Agua Potable y Saneamiento Básico – Municipio de El Copey

PROGRAMA DE TRANSFORMACIÓN ESTRUCTURAL DE LA PRESTACIÓN DE LOS SERVICIOS DE AGUA POTABLE Y SANEAMIENTO BÁSICO											
DEPARTAMENTO DEL CESAR – MUNICIPIO DE EL COPEY											
PROGRAMA DE INVERSIONES											
(Cifras en miles de pesos)											
	Año 1	Año 2	Año 3	Año 4	Año 5	Año 6	Año 7	Año 8	Año 9	Año 10	Total
	Jul 6 - Jun 7	Jul 7 - Jun 8	Jul 8 - Jun 9	Jul 9 - Jun 10	Jul 10 - Jun 11	Jul 11 - Jun 12	Jul 12 - Jun 13	Jul 13 - Jun 14	Jul 14 - Jun 15	Jul 15 - Jun 16	
<b>Acueducto</b>	\$0	\$0	\$3411,68	\$0	\$134,48	\$0	\$0	\$0	\$0	\$0	\$3546,16
<b>Alcantarillado</b>	\$0	\$6379,53	\$0	\$0	\$0	\$0	\$0	\$0	\$0	\$0	\$6379,53
<b>Trat. Agua residual</b>	\$0	\$0	\$0	\$1356,33	\$0	\$0	\$0	\$0	\$0	\$0	\$1356,33
<b>Aseo</b>	\$1,00	\$241,80	\$740,90	\$0	\$0	\$0	\$0	\$0	\$0	\$0	\$983,70
<b>Ambiental</b>		\$315,38	\$155,96	\$55,96	\$37,97	\$56,85	\$31,91	\$36,76	\$33	\$27,89	\$751,66
<b>Institucional</b>	\$15,12	\$599,42	\$561,44	\$479,26	\$192,91	\$200,63	\$208,65	\$217,00	\$225,68	\$606,42	\$4961,33

Fuente: Línea Base y Diagnóstico Municipios Programa Agua Pa´ Todos



## 1.5. GEOGRAFÍA REGIONAL Y CONECTIVIDAD CON OTROS MUNICIPIOS

En el área municipal se localizan alturas sobre el nivel del mar que van desde los 100 m.s.n.m. en el sur del municipio en la región de Cuatro Bocas hasta los 1800 m.s.n.m en la Cuchilla del Dieciocho, en la región de la vereda “La Nevera” lo que permite contar con variados pisos térmicos aprovechados para la producción variada de productos proveedores de la despensa municipal.

La cabecera Municipal está localizada sobre terrenos planos ligeramente inclinados en dirección sur occidental hacia donde hace su recorrido la Quebrada El Copey y de norte a sur, bordeando la carretera Troncal Oriente, donde se encuentran algunas colinas con elevaciones del orden de los 40 m.s.n.m.

La topografía de los corregimientos presenta pequeñas curvas de nivel que no impidieron su desarrollo urbanístico por que son curvas manejables y aprovechadas por el manejo de las mismas por parte de pobladores, en el diseño de sus edificaciones.

Presenta conexión con otros municipios de la región occidental del departamento del Cesar cuyo centro nodal es Bosconia con 150 rutas diarias.

**Tabla 2. Conectividad Vial**

Conectividad Municipal	Longitud (Kms)
El Copey – Bosconia	19 Kms
El Copey - Loma Colorada	36 Kms
El Copey - Cuatro Vientos	60 Kms
El Copey - El Paso	69 Kms
El Copey – Astrea	100 Kms
El Copey – Chimichagua	128 Kms
El Copey – Chiriguaná	127 Kms
El Copey – Curumaní	142.3 Kms
El Copey – La Jagua de Ibirico	151 Kms
El Copey – Valledupar	105 Kms

Fuente. Instituto Nacional de Vías INVIAS 2009

### Infraestructura Vial

A escala urbana predomina el sistema de malla vial abierta, es decir, extensible con 64.408 Mts de las cuales están pavimentada en concreto rígido 12.86 Kms, El 85.13 % de las calles se encuentra en mal estado e intransitable; en época de invierno se producen estancamientos de aguas convirtiéndose en foco de contaminación para la comunidad. En la Tabla 3, se observa la longitud de la malla vial actual del Municipio clasificada por tipos de vías existentes.





**Tabla 3. Longitud de la Malla Vial**

TIPO DE VÍA	LONGITUD (m)	%
Vía en Concreto Rígido	8.282	12,86
Vía en Concreto Asfáltico	1.298	2,02
Vía sin pavimento	54.828	85,13
Total	64.408	100,00

Fuente E.O.T. El Copey

El municipio cuenta con dos rutas terrestres principales de acceso y salida: la primera, de ellas conduce a Bosconia - Mariangola - Aguas Blancas para llegar finalmente a Valledupar; la segunda conecta al municipio del Copey con Algarrobo – Fundación – Aracataca - Zona Bananera – Ciénaga y Barranquilla.

## 1.6. DEMOGRAFÍA

### 1.6.1. Población

Según el último censo del DANE, el municipio tiene una población de 25673 habitantes, con una clasificación por sexo de 13.039 hombres y 12579 mujeres, que equivalen al 51.6 % y 48.3 % respectivamente. Territorialmente un 75.7 % de la población (19447 habitantes) se encuentra ubicado en el área urbana y el 24.25 % (6226 habitantes) en la zona rural.

**Tabla 4. Población por Género y por Zona**

TOTAL			ZONA		
HOMBRES	MUJER	TOTAL	URBANA	RURAL	TOTAL
13.039	12.579	25.673	19.447	6.226	25673
51.6 %	48.3%	100%	75.7%	24.25%	100%

Fuente: Proyección DANE 2009

### 1.6.2. Densidades Urbanísticas

El número total de viviendas en todo el municipio asciende a 5.151 unidades. El 73.4% (3.780) está en la cabecera municipal y el 26.6% (1.371) en el resto del municipio. En materia de vivienda, se encontró, según los resultados del Censo DANE 2.005, que el 74.83% de los hogares del municipio presentan algún tipo de déficit de vivienda, la mayor preocupación está relacionada con la calidad de las mismas, dado que el 66.78% de los hogares presenta déficit cualitativo de vivienda. No se puede dejar de lado que 416 hogares (equivalentes a más del 8% de las familias del municipio), son objetivo de soluciones de vivienda, lo cual presiona la construcción de Vivienda de Interés Social (VIS).

**Tabla 5. Déficit Cuantitativo de Vivienda**

Área	Hogares	Viviendas	Déficit
Cabecera	3549	3780	231
Resto	1380	1371	9
Total	5392	5151	241



Fuente. USAID Programa cimientos 2008 – Línea base municipio de El Copey

## 2. DIAGNOSTICO SOCIOECONÓMICO

### 2.1. PRINCIPALES ACTIVIDADES ECONÓMICAS DEL MUNICIPIO

El municipio posee dos tendencias marcadas la rural que se dedica a las actividades de la agricultura, la ganadería y la agroindustria y la cabecera municipal que se dedica a las actividades de la prestación de servicios comerciales al área rural y al transporte de carga que demanda servicios que han logrado sostener parte de la economía urbana que se asienta sobre la carretera nacional. El área rural dedicada a la agroindustria de la producción de la Palma africana absorbe parte de la demanda laboral del municipio permitiendo evitar la generación de ingresos mitigando la depresión económica que vive el municipio.

- **Ganadería**

Esta actividad hace aportes significativos en la definición de la base económica del municipio; el número de predios sobrepasa los 200, con 64.989 hectáreas en pastos, una población bovina estimada en 55.965 cabezas participando con el 3.6% del total del departamento que asciende a 1.336.835 cabezas, con una capacidad de carga de 0.9 animal por hectárea, destinada mayormente a la producción de doble propósito (leche y carne) cuya productividad promedio es de 3.8 litros/vaca/día, con tendencia al aumento.

- **Agricultura**

El municipio posee una extensión territorial de 96.810,56 hectáreas de las cuales el 95% corresponde a la zona rural; en su mayoría los suelos tienen vocación agrícola y son aptos para el desarrollo de la actividad pecuaria, especialmente se dan los cultivos de palma africana, maíz tradicional, maíz mecanizado, sorgo, fríjol y hortaliza.

- **Comercio**

El comercio atiende las necesidades de la comunidad principalmente con elementos de consumo popular. Así mismo, viene surgiendo en forma incipiente e interesante el establecimiento de hoteles y restaurantes en torno de vía de la Troncal de Oriente.

- **Agroindustria**



La principal actividad de subsector agroindustrial en el municipio, la desarrolla Palmeras de la Costa, quien hace la extracción de aceite crudo de palma africana para ser refinado en la ciudad de Barranquilla, y exportado a Europa. En la actualidad también se están desarrollando cultivos de Espárragos y de mangos para fines de exportación.

- **Minería**

Solo se desarrolla la explotación de los materiales de arrastre provenientes de canteras localizadas sobre las microcuencas Quebrada Arena, Caracolcito, El Copey y el Río Ariguaní, utilizados para la construcción de las edificaciones de la municipalidad, que no genera mayor demanda.

- **Disponibilidad de Mano de Obra**

En el municipio existe disponibilidad de mano de obra para trabajos de construcción. La comunidad cuenta con maestros de obra, inspectores de obra, albañiles, electricistas y carpinteros. La mano de obra no calificada (obreros o ayudantes) es la que más abunda en la región y es de buena calidad.

Los jornales son similares a los de toda la región y se pueden clasificar así:

Oficiales	Entre \$ 25.000 y \$ 30.000/día
Segundos Oficiales	Entre \$ 18.000 y \$ 21.000/día
Obreros	\$499.600/mes

- **Disponibilidad de Materiales de Construcción**

Los materiales como tuberías, equipos electromecánicos y otros equipos y materiales especiales requeridos para la construcción deben ser traídos directamente de la ciudad de Valledupar.

Una investigación en el lugar sobre los precios de los materiales básicos para la construcción arrojó los siguientes resultados:

La arena para construcción se consigue a \$ 22.000/m<sup>3</sup>. El triturado para hormigones y concretos se consigue a \$ 52.000 / m<sup>3</sup>. La bolsa de cemento gris de 50 kg se consigue a \$22.000, el ladrillo común a \$ 140 la unidad y la gravilla a \$54.000 m<sup>3</sup>.

## **2.2 ÁREAS DEGRADADAS SUSCEPTIBLES PARA SER ACONDICIONADAS CON ABONOS ORGÁNICOS**

En el municipio se identificaron los sectores veredales N° 2, 3, 5, 6 y 6 entre la vía nacional y el limite con el municipio de Fundación con una extensión de 39694,43 Has. Los productos



derivados de la transformación de los residuos orgánicos, como lo son el compost y abonos podrían ser utilizados en los terrenos donde se desarrollan o se pretenden desarrollar cultivos de palma, maíz, plátano, yuca y café.

### **2.3 INGRESOS DEL MUNICIPIO**

Los ingresos corrientes de libre destinación, durante el 2008, alcanzan un monto de Doce Millones Novecientos Catorce Mil Cuatrocientos Ochenta Y Cinco Pesos (\$12914.485.), de los cuales el 52.15% corresponden a transferencias de La Nación, propósito general libre inversión.

Los gastos de funcionamiento en promedio durante el 2008, han ascendido a Setecientos Setenta Y Ocho Millones Setecientos Cuarenta Y Tres Mil Setecientos Diez Pesos (\$777.743.710), es decir que el indicador “Gastos de Funcionamiento / ICLD, ha superado el limite máximo establecido en la ley 617/2000, ya que se encuentra por encima del 85%.

### **2.4 INGRESO PER CÁPITA DE LA POBLACIÓN**

El empleo generado por diversos sectores económicos se puede estimar en unos 4.025 puestos de trabajos, incluyendo empleo familiar, informal, urbano y asalariado. De estos 1.800 (45%) corresponde a una ración salarial ,400 (10%) a mano de obra familiar rural, y el resto a empleo familiar y empleo informal urbano.

La principal fuente de empleo la constituye el sector agrícola, seguido del sector agroindustrial y servicio del estado, con una menor participación del sector comercio: sin embargo, el desempleo, estimado en un 30% de la población económica activa (P.E.A.) se considera el factor que mas afecta a la población, agravado en el ultimo lustro por la aguda crisis que atraviesa el sector agropecuario.

El incipiente desarrollo social y tecnológico del medio, su ausencia económica, eminentemente agropecuaria y de baja productividad y el bajo agregado de los que son objeto sus productos, determinan un bajo nivel de ingresos salarios, en donde un 23.3% de la población tiene alta dependencia económica y 82% de los asalariados perciben menos de dos salarios mínimo.

El ingreso per cápita de la población del municipio asciende a quinientos ochenta y tres mil ciento setenta y ocho pesos \$583.178 (DANE 2005)

### **2.5 ESTRATIFICACIÓN SOCIOECONÓMICA DEL MUNICIPIO**

De acuerdo a la información suministrada por el Departamento Nacional de Planeación, en el municipio, existen tres estratos socioeconómicos



ESTRATO	VIVIENDAS /ESTRATO
1	1803
2	1920
3	57
<b>TOTAL</b>	<b>3780</b>

Fuente: USAID Programa Cimientos 2008 – Línea base municipio de El Copey

## 2.6 CAPACIDAD Y DISPONIBILIDAD DE PAGO

La Comisión de Regulación y Agua Potable de Saneamiento Básico – CRA determina que la medición de la capacidad de pago de los usuarios requiere de una importante cantidad y calidad de información que no puede ser suministrada por las estadísticas reportadas por el Departamento Administrativo Nacional de Estadística (DANE).

Generalmente se destina para servicios públicos el 20% del valor total del ingreso per cápita, el cual es de \$583.178; de ese 20% que se dispone para los servicios públicos, le corresponde al servicio de aseo un 20% correspondiente a \$23.327, el cual es equivalente a la disponibilidad de pago por parte de los usuarios para el pago de éste.

## 2.7 FONDO DE SOLIDARIDAD Y REDISTRIBUCIÓN DEL INGRESO

El artículo 89 de la Ley 142 de 1994, establece que los Concejos Municipales están en la obligación de crear Fondos de Solidaridad y Redistribución de Ingresos para subsidiar la prestación de los servicios públicos domiciliarios. Hasta la fecha de Junio de 2009, el concejo municipal no ha aprobado el acuerdo y por tanto el monto de los subsidios y el nivel de contribuciones recaen sobre el usuario afectando negativamente su capacidad y disponibilidad de pago.

## 2.8 IDENTIFICACIÓN DE LAS ORGANIZACIONES DE RECICLADORES, DESCRIPCIÓN DE SUS ACTIVIDADES Y NUMERO DE RECICLADORES

La empresa prestadora del servicio EMCOPEY S.A - E.S.P. afirma que en el sitio de disposición final no se realiza ninguna actividad empresarial de reciclaje. Solo existen algunas personas que clandestinamente recogen cartones y otros materiales en el botadero municipal y realizan reciclaje de manera informal.

## 2.9 COMITÉS DE DESARROLLO Y CONTROL SOCIAL



En el municipio existe el Comité de Desarrollo y Control Social, reconocido por el gerente de la empresa con la Resolución N° 002 de Enero del 2005. En la Junta directiva de la Empresa tiene asiento un vocal de control, pero el Comité como tal no tiene mayor operatividad.

Otras asociaciones son:

- Comité de Desarrollo y control Social
- Comité de Desplazados
- Comité del Adulto Mayor
- Comité de la Defensa de la Mujer
- FUNDACOOOP

### ANTECEDENTES DE EMERGENCIAS Y DESASTRES DEL MUNICIPIO:

Fecha Inicio	Tipo evento	de	Nombre Geográfica	Sitio	Fuentes
1974-04-24	Vendaval		Cesar/El Copey		EL TIEMPO 1974-04-26 P.10A
1974-10-07	Inundación		Cesar/El Copey		EL TIEMPO 1974-10-08 P.uitA
1975-10-28	Inundación		Cesar/El Copey	vía El Copey	EL TIEMPO 1975-10-29 P.UC
1976-03-07	Vendaval		Cesar/El Copey		EL TIEMPO 1976-03-08 P.14A
1983-10-31	Avenida torrencial		Cesar/El Copey		EL TIEMPO 1983-11-01/02
1983-10-31	Avenida torrencial		Cesar/El Copey		ING.-BDOD-60229
1984-09-19	Inundación		Cesar/El Copey	El Copey.	EL TIEMPO-1984-9-20
1984-11-08	Inundación		Cesar/El Copey		EL TIEMPO 1984-11-09
1987-05-15	Plaga		Cesar/El Copey		EL TIEMPO 1987-05-16 P. 6D
1995-05-15	Inundación		Cesar/El Copey		DNPAD
1995-08-10	Inundación		Cesar/El Copey		DNPAD
1996-02-13	Incendio		Cesar/El Copey		DNPAD
1996-10-11	Inundación		Cesar/El Copey		DNPAD
997-03-11	Incendio forestal		Cesar/El Copey	Chimila (Sierra Nevada de Santa Marta)	EL TIEMPO 1997-03-19
2000-01-17	Vendaval		Cesar/El Copey		DNPAD
2000-09-07	Deslizamiento		Cesar/El Copey		DNPAD
2000-11-03	Inundación		Cesar/El Copey	Cabecera municipal y zona rural veredas. El Saltillo Puente Q.	DNPAD
2004-10-10	Vendaval		Cesar/El Copey		DPAD
2005-06-10	Inundación		Cesar/El Copey		DPAD
2007-08-08	Inundación		Cesar/El Copey		DPAD
2007-08-15	Vendaval		Cesar/El Copey		DPAD
2007-09-30	Inundación		Cesar/El Copey		DPAD
2010-12-26	Avenida torrencial		Cesar/El Copey	CORREGIMIENOS CHIMILA Y SAN FRANCISCO.; VEEA PUENTE QUEMADO.	DGR
2011-12-14	Inundación		Cesar/El copey	Barrio camilo torres, 31 de octubre, el	DGR

Ilustración 1: Antecedentes de emergencias y desastres del municipio.



## Formulario B. IDENTIFICACIÓN DE ESCENARIOS DE RIESGO:

<b>B.1. Identificación de Escenarios de Riesgo según el Criterio de Fenómenos Amenazantes</b>	
<u>Escenarios de riesgo asociados con fenómenos de origen hidrometeorológico</u> <ol style="list-style-type: none"> <li>1. crecida de la quebrada del copey</li> <li>2. crecida de la quebrada piedras azules</li> <li>3. lluvias torrenciales y tormentas</li> </ol>	<ol style="list-style-type: none"> <li>1. Riesgo por inundación</li> <li>2. Riesgo por inundación</li> <li>3. Riesgo por destrucción de casas, riesgos por daño a seres humanos, crecida de fuentes hídricas(quebrada copey-quebrada piedras azules)</li> </ol>
<u>Escenarios de riesgos asociados a fenómenos de origen geológico o movimiento de masas:</u> <ol style="list-style-type: none"> <li>1 falla de Bucaramanga</li> <li>2. estribaciones de la cierra nevada de santa marta en pleno casco urbano</li> <li>3. explotación ilegal de material de arrastre</li> </ol>	<ol style="list-style-type: none"> <li>1. Riesgo por Destrucción total o parcial del municipio y sus habitantes</li> <li>2. Riesgo de derrumbe</li> <li>3. Riesgo por modificación del cause y posibles inundaciones</li> </ol>
<u>Escenarios de riesgo asociados con fenómenos de origen tecnológico:</u> <ol style="list-style-type: none"> <li>1. Perdida de tecnologías</li> </ol>	<ol style="list-style-type: none"> <li>4. No se evidencia en el municipio</li> </ol>
<u>Escenarios de riesgo asociados con fenómenos de origen humano no intencional:</u> <ol style="list-style-type: none"> <li>1.fiestas patronales(san roque)</li> <li>Fiestas de los barrios( todos)</li> </ol>	<ol style="list-style-type: none"> <li>1. Riego por lecciones-riesgo por caída de la corraleja-riesgo por estampidas</li> <li>2. Riesgo por lesiones- riesgo por alteración en el orden social</li> </ol>
<u>Escenario de riesgos asociado a la naturaleza:</u> <ol style="list-style-type: none"> <li>1. Tala indiscriminada en la cabecera de la quebrada piedras azules</li> </ol>	<ol style="list-style-type: none"> <li>1. Riesgo por modificación del cause y las condiciones fisicoquímicas de la quebrada</li> </ol>
<u>Escenario de riesgos asociado al suelo</u>	<ol style="list-style-type: none"> <li>1. Riesgo a deformación en recién</li> </ol>



<ol style="list-style-type: none"> <li>1. Material toxico(ddt) enterrado en el municipio de caracolito</li> <li>2. Mala disposición de residuos solidos en el municipio del copey</li> <li>3. Laguna de oxidación del municipio</li> <li>4. Deslizamientos en el casco urbano</li> </ol>	<p>nacidos y contaminación de causas subterráneos</p> <ol style="list-style-type: none"> <li>2. Riesgo a la salud de los pobladores y al medio ambiente-aumento de la población de vectores</li> <li>3. Riesgo de Contaminación de corrientes hídricas(piedras azules)</li> </ol>
<p><u>Escenario de riesgo asociado al orden publico</u></p> <ol style="list-style-type: none"> <li>1. <u>Güerilla</u></li> <li>2. <u>paramilitarismo</u></li> </ol>	<ol style="list-style-type: none"> <li>1. riesgo por muerte –secuestro-extorción-migración de los campesinos del campo a la ciudad</li> <li>2. riesgo por muerte –secuestro-extorción</li> </ol>

**B.2. Identificación de Escenarios de Riesgo según el Criterio de Actividades Económicas y Sociales**

<p>Riesgo asociado con la actividad minera.          Canteras en el casco urbano</p>	<p>Riesgo por:</p> <ol style="list-style-type: none"> <li>1. Incremento del flujo vehicular</li> <li>2. Riesgo aumento de material particulado</li> <li>3. Riesgo de accidentalidad en canteras sin licencia</li> </ol>
<p>Riesgo asociado con festividades municipales</p>	<p>Riesgo por:</p> <ol style="list-style-type: none"> <li>1. Intoxicación con licor adulterado</li> <li>2. Aglomeración masiva de personas</li> <li>3. Uso de artículos pirotécnicos</li> <li>4. estampidas en corralejas</li> <li>5. alteración del orden social</li> <li>6. Aumento en las enfermedades de tipo sexual</li> </ol>





Riesgos asociados al mototaxismo	Riesgos por: <ol style="list-style-type: none"> <li>1. Accidentalidad.</li> <li>2. Desequilibrio en la economía del municipio</li> </ol>
Asenarios re riesgos asociados a las actividades recreativas: Piscinas publicas	Riesgo por: Accidentalidad y/o muerte

**B.3. Identificación de Escenarios de Riesgo según el Criterio de Tipo de Elementos Expuestos.**

Riesgo en infraestructura social.	Edificaciones: <ol style="list-style-type: none"> <li>1. Hospital y/o centros de salud</li> <li>2. Establecimientos educativos</li> <li>3. alcaldía</li> <li>4. mercado publico</li> </ol>
Riesgo en infraestructura de servicios públicos.	Infraestructura: <ol style="list-style-type: none"> <li>1. Acueducto (Emcopey)</li> <li>2. puentes</li> <li>3. línea férrea</li> </ol>
Riesgo en infraestructura del pueblo.	Viviendas del municipio de el copey y corregimientos



**Formulario C. CONSOLIDACIÓN Y PRIORIZACIÓN DE ESCENARIOS DE RIESGO**

*En este formulario se especifica el orden en que el CMGRD hará la respectiva caracterización de los escenarios identificados. Si bien es cierto que el CMGRD puede dar el mismo grado de importancia a varios escenarios, de todas maneras se debe discutir y definir un orden para el paso siguiente que es la caracterización. En este punto, con base en el formulario B, se pueden agrupar varios escenarios en uno o igualmente fraccionar escenarios. Para incluir los escenarios en este orden se consigna: a) Nombre del escenario; b) Descripción breve del escenario (cobrimiento geográfico, información sobre el fenómeno, actividades económicas, etc.); c) Definición de las personas encargadas de la recopilación de información y redacción final de los formularios 1 a 5 de caracterización del escenario. (Agregar filas de ser necesario).*

1.	<p><u>Escenarios de riesgo asociados con fenómenos de origen hidrometeorológico</u></p> <p>Descripción breve del escenario:          Este escenario dell municipio del copey se denotan consecuencias importantes ya que ha sufrido de vendavales, inundaciones, y avenidas torrenciales A lo largo del casco urbano, esta información se encuentra registrada en la Ilustración N:1</p> <p>Integrantes del CMGRD responsables de este documento de caracterización:          alcalde municipal, secretario de gobierno, secretario de planeación, secretaria de salud, coordinador ambiental, secretaria de núcleo educativo, secretaría de hacienda</p>
2.	<p><u>Escenarios de riesgos asociados a fenómenos de origen geológico o movimiento de masas:</u></p> <p>Descripción breve del escenario:          Respecto a riesgos de tipo geológico por comunicación de la población se argumenta de temblores de muy baja intensidad en la escala de Richter en el casco urbano de municipio y en las veredas del mismo, mas sin embargo no aparece registro de confirmación del suceso.          Por otro lado se evidencias vestigios de deslizamientos consignados en la</p>



	<p>Ilustración N:1</p>
	<p>Integrantes del CMGRD responsables de este documento de caracterización: alcalde municipal, secretario de gobierno, secretario de planeación, secretaria de salud, coordinador ambiental, secretaria de núcleo educativo, secretaria de hacienda</p>
3.	<p><u>Escenarios de riesgo asociados con fenómenos de origen tecnológico:</u></p> <p>Descripción breve del escenario: Hasta el momento en el municipio no existe antecedente de riesgo tecnológico</p> <p>Integrantes del CMGRD responsables de este documento de caracterización: alcalde municipal, secretario de gobierno, secretario de planeación, secretaria de salud, coordinador ambiental, secretaria de núcleo educativo, secretaria de hacienda</p>
4.	<p><u>Escenario de riesgos asociado a la naturaleza:</u> durante mucho tiempo se ha evidenciado la tala indiscriminada de arboles tanto en zona rural como en zona urbana del municipio mas sin embargo este dato es no esta registrado en fuentes de publicación. Si se evidencian incendios forestales como lo consigna Ilustración N:1</p> <p>Integrantes del CMGRD responsables de este documento de caracterización: alcalde municipal, secretario de gobierno, secretario de planeación, secretaria de salud, coordinador ambiental, secretaria de núcleo educativo, secretaria de hacienda</p> <p>Integrantes del CMGRD responsables de este documento de caracterización: alcalde municipal, secretario de gobierno, secretario de planeación, secretaria de salud, coordinador ambiental, secretaria de núcleo educativo, secretaria de hacienda</p>
5.	<p><u>Escenario de riesgos asociado al suelo</u></p>



	<p>Descripción breve del escenario.</p> <ol style="list-style-type: none"> <li>1. Se ha encontrado precedente de Material toxico (ddt) enterrado en el municipio de caracolito para la época de cultivos de algodón. Se presume por fuentes en la población que han nacido niños con problemas de deformación</li> <li>2. Mala disposición de residuos solidos en el municipio del copey, a raíz de no contar con un relleno sanitario tecnificado</li> <li>3. La Laguna de oxidación del municipio no presenta las condiciones operativas necesarias para poder trabajar de manera óptima y eficiente.</li> </ol> <p>Integrantes del CMGRD responsables de este documento de caracterización: alcalde municipal, secretario de gobierno, secretario de planeación, secretaria de salud, coordinador ambiental, secretaria de núcleo educativo, secretaría de hacienda</p>
6.	<p><u>Escenario de riesgo asociado al orden social</u></p> <ol style="list-style-type: none"> <li>1. Güerilla y paramilitarismo: la población civil del municipio ha sufrido en carne propia toda la época de violencia que desataron los grupos insurgentes al margen de la ley.</li> </ol> <p>Integrantes del CMGRD responsables de este documento de caracterización: alcalde municipal, secretario de gobierno, secretario de planeación, secretaria de salud, coordinador ambiental, secretaria de núcleo educativo, secretaría de hacienda</p>
7.	<p><u>Riesgo asociado con la actividad minera.</u></p> <p>Descripción breve del escenario.</p> <p>Tanto en el pasado como en la actualidad se vienen adelantando explotacones mineras en el casco urbano, muchas de ellas sin los requisitos exigidos por los entes de control, hasta el momento no se detallan registros de accidentalidad.</p> <p>Integrantes del CMGRD responsables de este documento de caracterización: alcalde municipal, secretario de gobierno, secretario de planeación, secretaria de salud, coordinador ambiental, secretaria de núcleo educativo, secretaría de</p>



	hacienda
8.	<u>Riesgo asociado con festividades municipales</u>
	<p>Descripción breve del escenario.</p> <p>El municipio cuenta con dos importantes festividad realizada anualmente el 16 de julio y 16 de agosto(fiesta virgen del Carmen y fiesta de san roque) en esta ultima Por datos del hospital se aumentan los índices de accidentes por arma blanca, arma de fuego, intoxicación con alcohol adulterado, y heridas por contacto con toros de media casta.</p> <p>No se detalla una estadística puntual de los casos en el tiempo</p>
	<p>Integrantes del CMGRD responsables de este documento de caracterización:          alcalde municipal, secretario de gobierno, secretario de planeación, secretaria de salud, coordinador ambiental, secretaria de núcleo educativo, secretaría de hacienda</p>
9.	<u>Riesgos asociados al mototaxismo.</u>
	<p>Descripción breve del escenario</p> <ol style="list-style-type: none"> <li>1. En el principal caso se da de manera Repetitiva conductores de moto taxi colapsando contra la población civil</li> <li>2. Y por otro lado se da un Desequilibrio en la economía del municipio ya que entra en juego la disputa de los pasajeros con los taxistas del municipio</li> </ol>
	<p>Integrantes del CMGRD responsables de este documento de caracterización:          alcalde municipal, secretario de gobierno, secretario de planeación, secretaria de salud, coordinador ambiental, secretaria de núcleo educativo, secretaría de hacienda</p>
10.	<u>Riesgo en infraestructura social</u>
	<p>Descripción breve del escenario.</p> <ol style="list-style-type: none"> <li>1. Hasta el momento se evidencia las malas condiciones del puente ubicado en la calle del comercio por donde aun transitan transeúntes.</li> <li>2. El mercado publico aun no cuenta con las condiciones estructurales ni de</li> </ol>



	<p>saneamiento para su funcionamiento</p> <p>Integrantes del CMGRD responsables de este documento de caracterización: alcalde municipal, secretario de gobierno, secretario de planeación, secretaria de salud, coordinador ambiental, secretaria de núcleo educativo, secretaria de hacienda</p>
11	<p><u>Riesgo en infraestructura del pueblo</u></p> <p>Descripción breve del escenario.        Hasta el momento las viviendas del pueblo han sido afectada mas que todo por fenómenos hidrogeológicos.</p> <p>Integrantes del CMGRD responsables de este documento de caracterización: alcalde municipal, secretario de gobierno, secretario de planeación, secretaria de salud, coordinador ambiental, secretaria de núcleo educativo, secretaria de hacienda</p>
12	<p><u>Riesgo asociado a actividades recreativas</u></p> <p>No se evidencias casos particulares de ahogamiento o de accidentes en las piscinas del municipio o en fuentes hídricas utilizadas para tal uso</p> <p>Integrantes del CMGRD responsables de este documento de caracterización: alcalde municipal, secretario de gobierno, secretario de planeación, secretaria de salud, coordinador ambiental, secretaria de núcleo educativo, secretaria de hacienda</p>
12	<p><u>Riesgo asociado a la salud humana</u></p> <p>Se evidencia un caso de plagas en el en el municipio de el copey.</p> <p>Integrantes del CMGRD responsables de este documento de caracterización: alcalde municipal, secretario de gobierno, secretario de planeación, secretaria de salud, coordinador ambiental, secretaria de núcleo educativo, secretaria de hacienda</p>



## 1.2.1 Caracterización General del Escenario de Riesgo por “fenómenos de tipo hidrometeorológico”

Formulario 1. DESCRIPCIÓN DE SITUACIONES DE DESASTRE O EMERGENCIA ANTECEDENTES	
<p><i>En este formulario se consigna la descripción general de situaciones de desastre o emergencias ocurridas (si las hay) que presentan relación con el escenario de riesgo que se quiere caracterizar en el presente capítulo. En lo posible describir 1 o 2 situaciones relevantes. Utilizar un formulario (No. 1) por cada situación que se quiera describir.</i></p>	
<b>SITUACIÓN No. 1</b>	<p><i>(Descripción general).</i> A continuación se mencionan los fenómenos asociados a fenómenos hidrometeorológico del municipio de el copey</p>
<b>1.1. Fecha:</b> <i>(fecha o periodo de ocurrencia)</i> consignados en la ilustración n:1	<b>1.2. Fenómeno(s) asociado con la situación:</b> <i>(mención del o los eventos en concreto, p.e. inundación, sismo ,otros)</i> Inundaciones, vendavales, avenidas torrenciales
<p><b>1.3. Factores de que favorecieron la ocurrencia del fenómeno:</b> <i>(detallar lo mejor posible cuando se trata de fenómenos que no son eminentemente naturales o sea del tipo socio-natural y en el caso de eventos de origen humano no intencional. Citar la recurrencia de fenómenos similares, si la hay)</i></p> <p>1. la totalidad de estos fenómenos se dieron casi que en su totalidad por causas naturales sin dejar presente que acciones antrópicas tales como socavamiento de las fuentes hídricas también tomaron parte en el problema.</p>	
<p><b>1.4. Actores involucrados en las causas del fenómeno:</b> <i>(identificar actores sociales, económicos, institucionales relacionados con las causas descritas en el punto anterior)</i></p> <p>1. Partiendo del hecho que las causas en gran parte son de origen natural solo queda por mencionar que ese porcentaje pequeño de acciones antrópica debió ser controlado por actores sociales(población y juntas de acción comunales) así como actores institucionales (alcaldía municipal)</p>	
<b>1.5. Daños y pérdidas presentadas:</b> <i>(describir de manera cuantitativa o cualitativa)</i>	En las personas: <i>(muertos, lesionados, discapacitados, trauma psicológico, etc.)</i> muertos, lesionados, discapacitados, trauma psicológico
	En bienes materiales particulares: <i>(viviendas, vehículos, enseres domésticos, etc.)</i> viviendas, vehículos, enseres domésticos
	En bienes materiales colectivos: <i>(infraestructura de salud, educación, servicios públicos, etc.)</i> No se evidencian
	En bienes de producción: <i>(industrias, establecimientos de comercio, cultivos, pérdida de empleos, etc.)</i> Cultivos
	En bienes ambientales: <i>(cuerpos de agua, bosques, suelos, aire, ecosistemas en general, etc.)</i> cuerpos de agua, bosques, suelos, aire, ecosistemas en general



**1.6. Factores que en este caso favorecieron la ocurrencia de los daños:** *(identificar factores físicos, sociales, económicos e institucionales independientes al fenómeno, que incidieron de manera relevante en el nivel y tipo de daños y pérdidas presentadas)*

Desapego general por parte de la sociedad y organismos de control por no tomar medidas pertinentes antes de la ocurrencia del fenómeno

**1.7. Crisis social ocurrida:** *(identificar en general la situación vivida por las personas afectadas, en cuanto a la necesidad inmediata de ayuda en alimento, albergue, salud, etc.)*

Luego de presentado el fenómeno de inundación que fue el fenómeno más relevante los primeros en actuar fue la población circunvecina, mas adelante entes de control como alcaldía defensa civil y bomberos tomaron parte del agravante. Cuenta la población que la incertidumbre creció ya que el siniestro se presento cuando aun la luz del sol no estaba presente

**1.8. Desempeño institucional en la respuesta:** *(identificar en general la eficiencia y eficacia de las instituciones públicas y privadas que intervinieron o debieron intervenir durante la situación en operaciones de respuesta y en la posterior rehabilitación y reconstrucción, etc.)*

Según población civil la respuesta fue inmediata mas sin embargo no se contaba con los planes de contingencia adecuados y esto retardo un poco la situación

**1.9. Impacto cultural derivado:** *(identificar algún tipo de cambio cultural: en la relación de las personas con su entorno, en las políticas públicas, etc. que se haya dado a raíz de esta situación de emergencia)*

Al parecer están mas a la expectativa cuando hay modificaciones ambientales en su entorno, ya sea por causas naturales o por cuestiones antropicas

## 1.2.2 Caracterización General del Escenario de Riesgo por “fenómeno geológico o movimiento de masas”

### Formulario 1. DESCRIPCIÓN DE SITUACIONES DE DESASTRE O EMERGENCIA ANTECEDENTES

*En este formulario se consigna la descripción general de situaciones de desastre o emergencias ocurridas (si las hay) que presentan relación con el escenario de riesgo que se quiere caracterizar en el presente capítulo. En lo posible describir 1 o 2 situaciones relevantes. Utilizar un formulario (No. 1) por cada situación que se quiera describir.*

<b>SITUACIÓN No. 2</b>	<i>(Descripción general).</i> A continuación se mencionan los fenómenos asociados al suelo del municipio de el copey
<b>1.1. Fecha:</b> <i>(fecha o periodo de ocurrencia)</i> <b>consignados en la ilustración n:1</b>	<b>1.2. Fenómeno(s) asociado con la situación:</b> <i>(mención del o los eventos en concreto, p.e. inundación, sismo ,otros)</i> 1. Deslizamientos
<b>1.3. Factores de que favorecieron la ocurrencia del fenómeno:</b> <i>(detallar lo mejor posible cuando se trata de fenómenos que no son eminentemente naturales o sea del tipo socio-natural y en el caso de eventos de origen humano no intencional. Citar la recurrencia de fenómenos similares, si la hay)</i> 1. el fenómeno es única y exclusivamente de origen natural.	
<b>1.5. Actores involucrados en las causas del fenómeno:</b> <i>(identificar actores sociales, económicos, institucionales relacionados con las causas descritas en el punto anterior)</i> 1. En el momento no se tomaban medidas de precaución con respecto a estos temas.	





<b>1.5. Daños y pérdidas presentadas:</b> <i>(describir de manera cuantitativa o cualitativa)</i>	En las personas: <i>(muertos, lesionados, discapacitados, trauma psicológico, etc.)</i> <b>Nada registrado</b>
	En bienes materiales particulares: <i>(viviendas, vehículos, enseres domésticos, etc.)</i> <b>viviendas, enseres domésticos</b>
	En bienes materiales colectivos: <i>(infraestructura de salud, educación, servicios públicos, etc.)</i> <b>No se evidencian</b>
	En bienes de producción: <i>(industrias, establecimientos de comercio, cultivos, pérdida de empleos, etc.)</i> <b>Establecimientos de comercio</b>
	En bienes ambientales: <i>(cuerpos de agua, bosques, suelos, aire, ecosistemas en general, etc.)</i> <b>bosques, suelos, aire, ecosistemas en general</b>
	<b>1.6. Factores que en este caso favorecieron la ocurrencia de los daños:</b> <i>(identificar factores físicos, sociales, económicos e institucionales independientes al fenómeno, que incidieron de manera relevante en el nivel y tipo de daños y pérdidas presentadas)</i>  Desapego general por parte de la sociedad y organismos de control por no tomar medidas pertinentes antes de la ocurrencia del fenómeno.
<b>1.7. Crisis social ocurrida:</b> <i>(identificar en general la situación vivida por las personas afectadas, en cuanto a la necesidad inmediata de ayuda en alimento, albergue, salud, etc.)</i> Luego de presentarse lo ocurrido entre alcaldía y afectados se apresuraron las labores para retirar el material	
<b>1.8. Desempeño institucional en la respuesta:</b> <i>(identificar en general la eficiencia y eficacia de las instituciones públicas y privadas que intervinieron o debieron intervenir durante la situación en operaciones de respuesta y en la posterior rehabilitación y reconstrucción, etc.)</i> Según población civil la respuesta fue inmediata mas sin embargo no se contaba con los planes de contingencia adecuados y esto retardo un poco la situación.	
<b>1.9. Impacto cultural derivado:</b> <i>(identificar algún tipo de cambio cultural: en la relación de las personas con su entorno, en las políticas públicas, etc. que se haya dado a raíz de esta situación de emergencia)</i> Al parecer están mas a la expectativa cuando hay modificaciones ambientales en su entorno, ya sea por causas naturales o por cuestiones antrópicas	

### 1.2.3 Caracterización General del Escenario de Riesgo por “fenómenos asociados a la naturaleza”

Formulario 1. DESCRIPCIÓN DE SITUACIONES DE DESASTRE O EMERGENCIA ANTECEDENTES	
<i>En este formulario se consigna la descripción general de situaciones de desastre o emergencias ocurridas (si las hay) que presentan relación con el escenario de riesgo que se quiere caracterizar en el presente capítulo. En lo posible describir 1 o 2 situaciones relevantes. Utilizar un formulario (No. 1) por cada situación que se quiera describir.</i>	
<b>SITUACIÓN No. 3</b>	<i>(descripción general).</i> A continuación se mencionan los fenómenos asociados a fenómenos asociados al suelo del municipio de



	el copey
<p><b>1.1. Fecha:</b> (fecha o periodo de ocurrencia) <b>consignados en la ilustración n:1</b> (solo aparecen los fenómenos de deslizamiento)</p>	<p><b>1.2. Fenómeno(s) asociado con la situación:</b> (mención del o los eventos en concreto, p.e. inundación, sismo ,otros)</p> <p>2. Incendios forestales</p>
<p><b>1.3. Factores de que favorecieron la ocurrencia del fenómeno:</b> (detallar lo mejor posible cuando se trata de fenómenos que no son eminentemente naturales o sea del tipo socio-natural y en el caso de eventos de origen humano no intencional. Citar la recurrencia de fenómenos similares, si la hay)</p> <p>1. no se tiene una causa exacta mas sin embargo se presumen Olas de mucho calor, incendios incontrolados por causas antrópicas.</p>	
<p>a. <b>Actores involucrados en las causas del fenómeno:</b> (identificar actores sociales, económicos, institucionales relacionados con las causas descritas en el punto anterior)</p> <p>1 Coordinación ineficiente entre Actores sociales e institucionales asi como entes de control ambiental</p>	
<p><b>1.5. Daños y pérdidas presentadas:</b> (describir de manera cuantitativa o cualitativa)</p>	<p>En las personas: (muertos, lesionados, discapacitados, trauma psicológico, etc.)</p> <p>Nada registrado</p>
	<p>En bienes materiales particulares: (viviendas, vehículos, enseres domésticos, etc.)</p> <p>No se registra</p>
	<p>En bienes materiales colectivos: (infraestructura de salud, educación, servicios públicos, etc.)</p> <p>No se evidencia</p>
	<p>En bienes de producción: (industrias, establecimientos de comercio, cultivos, pérdida de empleos, etc.)</p> <p>Cultivos</p>
	<p>En bienes ambientales: (cuerpos de agua, bosques, suelos, aire, ecosistemas en general, etc.)</p> <p>bosques, suelos, aire, ecosistemas en general.</p>
	<p><b>1.6. Factores que en este caso favorecieron la ocurrencia de los daños:</b> (identificar factores físicos, sociales, económicos e institucionales independientes al fenómeno, que incidieron de manera relevante en el nivel y tipo de daños y pérdidas presentadas)</p> <p>Desapego general por parte de la sociedad y organismos de control por no tomar medidas pertinentes antes de la ocurrencia del fenómeno.</p>
<p><b>1.7. Crisis social ocurrida:</b> (identificar en general la situación vivida por las personas afectadas, en cuanto a la necesidad inmediata de ayuda en alimento, albergue, salud, etc.)</p> <p>Luego de presentarse lo ocurrido entre alcaldía y afectados se apresuraron las labores para apagar el fuego mas sin embargo la perdida en la biodiversidad fue irre recuperable.</p>	
<p><b>1.8. Desempeño institucional en la respuesta:</b> (identificar en general la eficiencia y eficacia de las instituciones públicas y privadas que intervinieron o debieron intervenir durante la situación en operaciones de respuesta y en la posterior rehabilitación y reconstrucción, etc.)</p> <p>Según población civil la respuesta fue inmediata mas sin embargo no se contaba con los planes de contingencia adecuados y esto retardo un poco la situación.</p>	



**1.9. Impacto cultural derivado:** *(identificar algún tipo de cambio cultural: en la relación de las personas con su entorno, en las políticas públicas, etc. que se haya dado a raíz de esta situación de emergencia)*

Mas conciencia al momento de quemar para sembrado de cultivos

## 1.2.2 Caracterización General del Escenario de Riesgo por “fenómenos asociados a la salud humana”

### Formulario 1. DESCRIPCIÓN DE SITUACIONES DE DESASTRE O EMERGENCIA ANTECEDENTES

*En este formulario se consigna la descripción general de situaciones de desastre o emergencias ocurridas (si las hay) que presentan relación con el escenario de riesgo que se quiere caracterizar en el presente capítulo. En lo posible describir 1 o 2 situaciones relevantes. Utilizar un formulario (No. 1) por cada situación que se quiera describir.*

<b>SITUACIÓN No. 4</b>	<i>(Descripción general).</i> A continuación se mencionan los fenómenos asociados a la salud humana.
<b>1.1. Fecha:</b> <i>(fecha o periodo de ocurrencia)</i> <b>consignados en la ilustración n:1</b>	<b>1.2. Fenómeno(s) asociado con la situación:</b> <i>(mención del o los eventos en concreto, p.e. inundación, sismo ,otros)</i> <b>3. Plagas</b>
<b>1.3. Factores de que favorecieron la ocurrencia del fenómeno:</b> <i>(detallar lo mejor posible cuando se trata de fenómenos que no son eminentemente naturales o sea del tipo socio-natural y en el caso de eventos de origen humano no intencional. Citar la recurrencia de fenómenos similares, si la hay)</i> <b>1. el fenómeno es de origen natural</b>	
<b>Actores involucrados en las causas del fenómeno:</b> <i>(identificar actores sociales, económicos, institucionales relacionados con las causas descritas en el punto anterior)</i> <b>2. Los actores involucrados son de tipo institucional</b>	
<b>1.5. Daños y pérdidas presentadas:</b> <i>(describir de manera cuantitativa o cualitativa)</i>	En las personas: <i>(muertos, lesionados, discapacitados, trauma psicológico, etc.)</i> <b>Personas infectadas por enfermedades transmitidas por vectores</b>
	En bienes materiales particulares: <i>(viviendas, vehículos, enseres domésticos, etc.)</i> <b>No aplica el daño</b>
	En bienes materiales colectivos: <i>(infraestructura de salud, educación, servicios públicos, etc.)</i> <b>No aplica el daño</b>
	En bienes de producción: <i>(industrias, establecimientos de comercio, cultivos, pérdida de empleos, etc.)</i> <b>Establecimientos de comercio</b>
	En bienes ambientales: <i>(cuerpos de agua, bosques, suelos, aire, ecosistemas en general, etc.)</i> <b>No aplica el daño</b>
<b>1.6. Factores que en este caso favorecieron la ocurrencia de los daños:</b> <i>(identificar factores físicos, sociales, económicos e institucionales independientes al fenómeno, que incidieron de manera relevante en el nivel y tipo de daños y pérdidas presentadas)</i>  <b>Desapego general por parte de la sociedad y organismos de control por no tomar medidas pertinentes antes de la ocurrencia del fenómeno. Y no fomentar brigadas para la erradicación de plagas</b>	



**1.7. Crisis social ocurrida:** (identificar en general la situación vivida por las personas afectadas, en cuanto a la necesidad inmediata de ayuda en alimento, albergue, salud, etc.)

Inconformismo entre la población y entes de control

**1.8. Desempeño institucional en la respuesta:** (identificar en general la eficiencia y eficacia de las instituciones públicas y privadas que intervinieron o debieron intervenir durante la situación en operaciones de respuesta y en la posterior rehabilitación y reconstrucción, etc.)

Se tomaron medidas pertinentes por parte de las secretarías de salud en el menor plazo posible

**1.9. Impacto cultural derivado:** (identificar algún tipo de cambio cultural: en la relación de las personas con su entorno, en las políticas públicas, etc. que se haya dado a raíz de esta situación de emergencia)

Quejas a los entes de control por parte de los ciudadanos en el menor plazo posible.

## Formulario 2. DESCRIPCIÓN DEL ESCENARIO DE RIESGO POR “fenómenos hidrometeorológicos”

En este formulario se consolida la identificación y descripción de las condiciones de amenaza, vulnerabilidad y daños y/o pérdidas que se pueden presentar. Tener presente que se puede tratar de un escenario de riesgo futuro.

### 2.1. CONDICIÓN DE AMENAZA

**2.1.1. Descripción del fenómeno amenazante:** (adicionalmente incluir su relación con otros fenómenos amenazantes)

Inundaciones, vendavales, avenidas torrenciales.

**2.1.2. Identificación de causas del fenómeno amenazante:** (adicionalmente cuando sea el caso, detallar todas las posibles incidencias humanas en las causas del fenómeno amenazante)

Los vendavales y avenidas torrenciales son de carácter antrópico mas sin embargo las inundaciones son producto en muchas de los casos por socavamiento del lecho de los ríos y posterior erosionamiento

**2.1.3. Identificación de factores que favorecen la condición de amenaza:** (identificar factores que en el presente y/o futuro pueden incrementar la magnitud, frecuencia o cobertura del fenómeno, tales como procesos de intervención del entorno, actividades económicas o sociales antiguas, recientes o futuras, etc.)

1. Inundaciones y avenidas torrenciales: Explotaciones mineras ilegales, Tala de las riveras de los ríos
2. vendavales: quemas no controladas y fenómenos atmosféricos sujetos a cambios climáticos

**2.1.4. Identificación de actores significativos en la condición de amenaza:** (empresas, grupos sociales, cuyas acciones u omisiones inciden de manera significativa en las causas y situación actual o de incremento futuro de las condiciones de amenaza, etc.)

Alcaldía municipal  
Asojuntas  
Hospital  
Policía nacional  
Defensa civil  
bomberos



2.2. ELEMENTOS EXPUESTOS y SU VULNERABILIDAD	
<p><b>2.2.1. Identificación general:</b> <i>Identificar de manera general los elementos expuestos en el presente escenario de riesgo (agregar filas de ser necesario). En cada grupo de elementos describir las condiciones de vulnerabilidad utilizando para ello una descripción de cómo inciden los factores de vulnerabilidad (los que apliquen). Se trata de describir qué elementos están expuestos y porqué son vulnerables:</i></p> <p><b>Población civil – Viviendas-vehículos – instituciones publicas y privadas.</b></p> <p><b>a) Incidencia de la localización:</b> <i>(Descripción de cómo la localización o ubicación de los bienes expuestos los hace mas o menos propensos a sufrir daño y/o pérdida en este escenario)</i>            la localización del municipio lo hace mas vulnerable debido a que la quebrada de el copey corta el pueblo en 2 partes proporcionales</p> <p><b>b) Incidencia de la resistencia:</b> <i>(Descripción de cómo la resistencia física de los bienes expuestos los hace mas o menos propensos a sufrir daño y/o pérdida en este escenario)</i>            la resistencia física de los bienes expuestos se ve debilitada ya que la quebrada cruza a través de varios barrios del municipio</p> <p><b>c) Incidencia de las condiciones socio-económica de la población expuesta:</b> <i>(descripción de cómo las condiciones sociales y económicas de la población expuesta la hace mas o menos propensa a resultar afectada, igualmente de cómo estas condiciones influyen en su capacidad de recuperación por sus propios medios)</i>            las condiciones sociales y económicas de la población expuesta lo hace mas propensa ya que su estratos oscilan en los niveles uno y dos respectivamente</p> <p><b>d) Incidencia de las prácticas culturales:</b> <i>(identificación y descripción de prácticas culturales, sociales y/o económicas de la población expuesta o circundante que incidan en que los bienes expuestos (incluyendo la población misma) sean mas o menos propensos a sufrir daño y/o pérdida en este escenario)</i>  <i>las practicas culturales no son relevantes en este caso</i></p>	
<p><b>2.2.2. Población y vivienda:</b> <i>(barrios, veredas, sitios, sectores poblados en general. Estimativo de la población presente y descripción de la misma hasta donde sea posible, haciendo relevancia en niños, adultos mayores y en general población que requiera trato y comunicación especial. Tendencia del crecimiento poblacional y la expansión de la ocupación del sector. Si se considera relevante, descripción de su variabilidad en cuanto a día, noche, fines de semana o temporadas específicas por efecto de temporadas escolares, turísticas, etc)</i>            Cruza aproximadamente 5 barrios y dos colegios que dan cruzando la fuente hidrica</p>	
<p><b>2.2.3. Infraestructura y bienes económicos y de producción, públicos y privados:</b> <i>(identificar si hay establecimientos de comercio, cultivos, puentes, etc.)</i>            Se encuentran 2 puentes , cultivos a pequeña, establecimientos públicos, y fincas.</p>	
<p><b>2.2.4. Infraestructura de servicios sociales e institucionales:</b> <i>(establecimientos educativos, de salud, de gobierno, etc.)</i>            No aplican</p>	
<p><b>2.2.5. Bienes ambientales:</b> <i>(cuerpos de agua, bosques, suelos, aire, ecosistemas en general, etc.)</i>  <i>cuerpos de agua, bosques, suelos, aire, ecosistemas en general</i></p>	
2.3. DAÑOS Y/O PÉRDIDAS QUE PUEDEN PRESENTARSE	
<p><b>2.3.1. Identificación de daños y/o pérdidas:</b>  <i>(descripción cuantitativa o</i></p>	<p>En las personas: (muertos, lesionados, discapacitados, trauma psicológico, etc.)</p> <p>muertos, lesionados, discapacitados, trauma psicológico</p>



<i>cuantitativa del tipo y nivel de daños y/o pérdidas que se pueden presentar de acuerdo con las condiciones de amenaza y vulnerabilidad descritas para los elementos expuestos)</i>	En bienes materiales particulares: (viviendas, vehículos, enseres domésticos, etc.)  <b>Viviendas, vehículos, enseres domésticos, etc.)</b>
	En bienes materiales colectivos: (infraestructura de salud, educación, servicios públicos, etc.) <b>Infraestructura de salud, educación, servicios públicos, etc.)</b>
	En bienes de producción: (industrias, establecimientos de comercio, cultivos, pérdida de empleos, etc.) <b>establecimientos de comercio, cultivos</b>
	En bienes ambientales: ( <i>cuerpos de agua, bosques, suelos, aire, ecosistemas en general, etc.</i> )  <b>Cuerpos de agua, bosques, suelos, aire, ecosistemas en general, etc.)</b>
<b>2.3.2. Identificación de la crisis social asociada con los daños y/o pérdidas estimados:</b> ( <i>descripción de la crisis social que puede presentarse de acuerdo con el tipo y nivel de daños y/o pérdidas descritas</i> ) <b>Posibles alteraciones del orden social por pérdidas de vivienda y bienes materiales</b>	
<b>2.3.3. Identificación de la crisis institucional asociada con crisis social:</b> ( <i>descripción de la crisis institucional que puede presentarse de acuerdo con la crisis social descrita</i> ) <b>La crisis institucional se puede dar si no se están preparados los planes de contingencia al momento de presentarse el acontecimiento</b>	
<b>2.4. DESCRIPCIÓN DE MEDIDAS E INTERVENCIÓN ANTECEDENTES</b>	
<i>(Medidas de cualquier tipo y alcance que se han implementado con el objetivo de reducir o evitar las condiciones de riesgo objeto del presente capítulo. Descripción, época de intervención, actores de la intervención, financiamiento, etc.)</i>  <b>No se cuenta con dicha información en el momento</b>	

## Formulario 2. DESCRIPCIÓN DEL ESCENARIO DE RIESGO POR “fenómeno geológico o movimiento de masas”

*En este formulario se consolida la identificación y descripción de las condiciones de amenaza, vulnerabilidad y daños y/o pérdidas que se pueden presentar. Tener presente que se puede tratar de un escenario de riesgo futuro.*

### 2.1. CONDICIÓN DE AMENAZA

**2.1.1. Descripción del fenómeno amenazante:** (*adicionalmente incluir su relación con otros fenómenos amenazantes*)

**Deslizamientos – relación con sismos o temblores y lluvias**



**2.1.2. Identificación de causas del fenómeno amenazante:** *(adicionalmente cuando sea el caso, detallar todas las posibles incidencias humanas en las causas del fenómeno amenazante)*

Las causas del fenómeno amenazante esta dada en por presentarse zonas elevadas en el municipio (cerros(estribaciones de la sierra nevada de sta marta)

**2.1.3. Identificación de factores que favorecen la condición de amenaza:** *(identificar factores que en el presente y/o futuro pueden incrementar la magnitud, frecuencia o cobertura del fenómeno, tales como procesos de intervención del entorno, actividades económicas o sociales antiguas, recientes o futuras, etc.*

1. los factores que favorecen la condición están dados por ubicar dentro del casco urbano de el copey cerros de las estribaciones de la sierra nevada de santa marta

**2.1.4. Identificación de actores significativos en la condición de amenaza:** *(empresas, grupos sociales, cuyas acciones u omisiones inciden de manera significativa en las causas y situación actual o de incremento futuro de las condiciones de amenaza, etc.)*

Alcaldía municipal  
Asojuntas  
Hospital  
Policía nacional  
Defensa civil  
bomberos

## 2.2. ELEMENTOS EXPUESTOS y SU VULNERABILIDAD

**2.2.1. Identificación general:** *Identificar de manera general los elementos expuestos en el presente escenario de riesgo (agregar filas de ser necesario). En cada grupo de elementos describir las condiciones de vulnerabilidad utilizando para ello una descripción de cómo inciden los factores de vulnerabilidad (los que apliquen). Se trata de describir qué elementos están expuestos y porqué son vulnerables:*

Población civil – Viviendas -vehículos – instituciones publicas y privadas.

**a) Incidencia de la localización:** *(Descripción de cómo la localización o ubicación de los bienes expuestos los hace mas o menos propensos a sufrir daño y/o pérdida en este escenario)*

la localización del municipio lo hace mas vulnerable debido a el cerro se encuentra en el casco urbano del municipio

**b) Incidencia de la resistencia:** *(Descripción de cómo la resistencia física de los bienes expuestos los hace mas o menos propensos a sufrir daño y/o pérdida en este escenario)*

la resistencia física de los bienes expuestos se ve debilitada ya que el cerro se encuentra en el casco urbano

**c) Incidencia de las condiciones socio-económica de la población expuesta:** *(descripción de cómo las condiciones sociales y económicas de la población expuesta la hace mas o menos propensa a resultar afectada, igualmente de cómo estas condiciones influyen en su capacidad de recuperación por sus propios medios)*

las condiciones sociales y económicas de la población expuesta lo hace mas propensa a ser afectada por ubicarse en gran parte en la calle del comercio

**d) Incidencia de las prácticas culturales:** *(identificación y descripción de prácticas culturales, sociales y/o económicas de la población expuesta o circundante que incidan en que los bienes expuestos (incluyendo la población misma) sean mas o menos propensos a sufrir daño y/o pérdida en este escenario)*

las practicas culturales no son relevantes en este caso



**2.2.2. Población y vivienda:** (barrios, veredas, sitios, sectores poblados en general. Estimativo de la población presente y descripción de la misma hasta donde sea posible, haciendo relevancia en niños, adultos mayores y en general población que requiera trato y comunicación especial. Tendencia del crecimiento poblacional y la expansión de la ocupación del sector. Si se considera relevante, descripción de su variabilidad en cuanto a día, noche, fines de semana o temporadas específicas por efecto de temporadas escolares, turísticas, etc)

Cruza aproximadamente 7 barrios que están adyacentes a la

**2.2.3. Infraestructura y bienes económicos y de producción, públicos y privados:** (identificar si hay establecimientos de comercio, cultivos, puentes, etc.)

Se encuentran 2 puentes, cultivos a pequeña, establecimientos públicos, y fincas.

**2.2.4. Infraestructura de servicios sociales e institucionales:** (establecimientos educativos, de salud, de gobierno, etc.)

No aplican

**2.2.5. Bienes ambientales:** (cuerpos de agua, bosques, suelos, aire, ecosistemas en general, etc.)

suelos, aire, ecosistemas en general

### 2.3. DAÑOS Y/O PÉRDIDAS QUE PUEDEN PRESENTARSE

**2.3.1. Identificación de daños y/o pérdidas:**  
(descripción cuantitativa o cualitativa del tipo y nivel de daños y/o pérdidas que se pueden presentar de acuerdo con las condiciones de amenaza y vulnerabilidad descritas para los elementos expuestos)

En las personas: (muertos, lesionados, discapacitados, trauma psicológico, etc.)

muertos, lesionados, discapacitados, trauma psicológico

En bienes materiales particulares: (viviendas, vehículos, enseres domésticos, etc.)

Viviendas, vehículos, bienes materiales, etc.)

En bienes materiales colectivos: (infraestructura de salud, educación, servicios públicos, etc.)

Centros educativos.- empresa de servicios públicos

En bienes de producción: (industrias, establecimientos de comercio, cultivos, pérdida de empleos, etc.)

establecimientos de comercio

En bienes ambientales: (cuerpos de agua, bosques, suelos, aire, ecosistemas en general, etc.)

suelos, aire, ecosistemas en general, etc.)

**2.3.2. Identificación de la crisis social asociada con los daños y/o pérdidas estimados:** (descripción de la crisis social que puede presentarse de acuerdo con el tipo y nivel de daños y/o pérdidas descritas)

Posibles alteraciones del orden social por pérdidas de vivienda y bienes materiales

**2.3.3. Identificación de la crisis institucional asociada con crisis social:** (descripción de la crisis institucional que puede presentarse de acuerdo con la crisis social descrita)





La crisis institucional se puede dar si no se están preparados los planes de contingencia al momento de presentarse el acontecimiento

#### 2.4. DESCRIPCIÓN DE MEDIDAS E INTERVENCIÓN ANTECEDENTES

*(Medidas de cualquier tipo y alcance que se han implementado con el objetivo de reducir o evitar las condiciones de riesgo objeto del presente capítulo. Descripción, época de intervención, actores de la intervención, financiamiento, etc.)*

No se cuenta con dicha información en el momento

### Formulario 2. DESCRIPCIÓN DEL ESCENARIO DE RIESGO POR “fenómenos asociados a la naturaleza”

*En este formulario se consolida la identificación y descripción de las condiciones de amenaza, vulnerabilidad y daños y/o pérdidas que se pueden presentar. Tener presente que se puede tratar de un escenario de riesgo futuro.*

#### 2.1. CONDICIÓN DE AMENAZA

**2.1.1. Descripción del fenómeno amenazante:** *(adicionalmente incluir su relación con otros fenómenos amenazantes)*

Incendios forestales- relación con altas temperaturas(efecto invernadero)

**2.1.2. Identificación de causas del fenómeno amenazante:** *(adicionalmente cuando sea el caso, detallar todas las posibles incidencias humanas en las causas del fenómeno amenazante)*

Las causas del fenómeno amenazante están dada por las altas temperaturas y por quemas incontroladas en zonas urbanas

**2.1.3. Identificación de factores que favorecen la condición de amenaza:** *(identificar factores que en el presente y/o futuro pueden incrementar la magnitud, frecuencia o cobertura del fenómeno, tales como procesos de intervención del entorno, actividades económicas o sociales antiguas, recientes o futuras, etc.*

1. desconocimiento de la población civil

**2.1.4. Identificación de actores significativos en la condición de amenaza:** *(empresas, grupos sociales, cuyas acciones u omisiones inciden de manera significativa en las causas y situación actual o de incremento futuro de las condiciones de amenaza, etc.)*

Alcaldía municipal

Asojuntas

Hospital

Policía nacional

Defensa civil

bomberos

#### 2.2. ELEMENTOS EXPUESTOS y SU VULNERABILIDAD

**2.2.1. Identificación general:** *Identificar de manera general los elementos expuestos en el presente escenario de riesgo (agregar filas de ser necesario). En cada grupo de elementos describir las condiciones de vulnerabilidad utilizando para ello una descripción de cómo inciden los factores de vulnerabilidad (los que apliquen). Se trata de describir qué elementos están expuestos y porqué son vulnerables:*

Personas – viviendas fauna y flora



**a) Incidencia de la localización:** *(Descripción de cómo la localización o ubicación de los bienes expuestos los hace mas o menos propensos a sufrir daño y/o pérdida en este escenario)*

la localización del municipio lo hace menos propenso a sufrir daño debido a que por lo general estos incendios se encuentran en zonas rurales

**b) Incidencia de la resistencia:** *(Descripción de cómo la resistencia física de los bienes expuestos los hace mas o menos propensos a sufrir daño y/o pérdida en este escenario)*

la resistencia física de los bienes expuestos se ve debilitada ya que los incendios se dan en la zona rural

**c) Incidencia de las condiciones socio-económica de la población expuesta:** *(descripción de cómo las condiciones sociales y económicas de la población expuesta la hace mas o menos propensa a resultar afectada, igualmente de cómo estas condiciones influyen en su capacidad de recuperación por sus propios medios)*

las condiciones sociales y económicas de la población expuesta esta dada a afectar a las personas del campo

**d) Incidencia de las prácticas culturales:** *(identificación y descripción de prácticas culturales, sociales y/o económicas de la población expuesta o circundante que incidan en que los bienes expuestos (incluyendo la población misma) sean mas o menos propensos a sufrir daño y/o pérdida en este escenario)*

las practicas culturales no son relevantes en este caso

**2.2.2. Población y vivienda:** *(barrios, veredas, sitios, sectores poblados en general. Estimativo de la población presente y descripción de la misma hasta donde sea posible, haciendo relevancia en niños, adultos mayores y en general población que requiera trato y comunicación especial. Tendencia del crecimiento poblacional y la expansión de la ocupación del sector. Si se considera relevante, descripción de su variabilidad en cuanto a día, noche, fines de semana o temporadas específicas por efecto de temporadas escolares, turísticas, etc)*

Veredas y fincas de la zona rural

**2.2.3. Infraestructura y bienes económicos y de producción, públicos y privados:** *(identificar si hay establecimientos de comercio, cultivos, puentes, etc.)*

Cultivos en su gran mayoría

**2.2.4. Infraestructura de servicios sociales e institucionales:** *(establecimientos educativos, de salud, de gobierno, etc.)*

Establecimientos educativos en algunos casos

**2.2.5. Bienes ambientales:** *(cuerpos de agua, bosques, suelos, aire, ecosistemas en general, etc.)*

Bosques suelos, aire, ecosistemas en general

### 2.3. DAÑOS Y/O PÉRDIDAS QUE PUEDEN PRESENTARSE

**2.3.1. Identificación de daños y/o pérdidas:**

*(descripción cuantitativa o cualitativa del tipo y nivel de daños y/o pérdidas que se pueden presentar de acuerdo con las condiciones de amenaza y vulnerabilidad descritas para los elementos expuestos)*

En las personas: (muertos, lesionados, discapacitados, trauma psicológico, etc.)

muertos, lesionados, discapacitados, trauma psicológico

En bienes materiales particulares: (viviendas, vehículos, enseres domésticos, etc.)

Viviendas, y otros bienes materiales, etc.)

En bienes materiales colectivos: (infraestructura de salud, educación, servicios públicos, etc.)

Centros educativos.



	En bienes de producción: (industrias, establecimientos de comercio, cultivos, pérdida de empleos, etc.) <b>Cultivos pérdidas de empleo</b>
	En bienes ambientales: ( <i>cuerpos de agua, bosques, suelos, aire, ecosistemas en general, etc.</i> ) <b>suelos, aire, ecosistemas en general, etc.)</b>

**2.3.2. Identificación de la crisis social asociada con los daños y/o pérdidas estimados:** (*descripción de la crisis social que puede presentarse de acuerdo con el tipo y nivel de daños y/o pérdidas descritas*)  
**Decremento de las condiciones económica de los afectados**

**2.3.3. Identificación de la crisis institucional asociada con crisis social:** (*descripción de la crisis institucional que puede presentarse de acuerdo con la crisis social descrita*)  
**La crisis institucional se puede dar si no se están preparados los planes de contingencia al momento de presentarse el acontecimiento**

#### **2.4. DESCRIPCIÓN DE MEDIDAS E INTERVENCIÓN ANTECEDENTES**

(*Medidas de cualquier tipo y alcance que se han implementado con el objetivo de reducir o evitar las condiciones de riesgo objeto del presente capítulo. Descripción, época de intervención, actores de la intervención, financiamiento, etc.*)

No se cuenta con dicha información en el momento.

### **Formulario 2. DESCRIPCIÓN DEL ESCENARIO DE RIESGO POR “fenómenos asociados a la salud humana”**

(*En este formulario se consolida la identificación y descripción de las condiciones de amenaza, vulnerabilidad y daños y/o pérdidas que se pueden presentar. Tener presente que se puede tratar de un escenario de riesgo futuro.*)

#### **2.1. CONDICIÓN DE AMENAZA**

**2.1.1. Descripción del fenómeno amenazante:** (*adicionalmente incluir su relación con otros fenómenos amenazantes*)

**Plagas- fenómeno asociado a mala disposición de residuos-**

**2.1.2. Identificación de causas del fenómeno amenazante:** (*adicionalmente cuando sea el caso, detallar todas las posibles incidencias humanas en las causas del fenómeno amenazante*)

**Mala disposición de residuos solidos  
Falta de jornadas por parte del personal de saneamiento**

**2.1.3. Identificación de factores que favorecen la condición de amenaza:** (*identificar factores que en el presente y/o futuro pueden incrementar la magnitud, frecuencia o cobertura del fenómeno, tales como procesos de intervención del entorno, actividades económicas o sociales antiguas, recientes o futuras, etc.*)

**La no implementación de brigadas para combatir las plagas.  
La no implementación de rellenos sanitarios**



**2.1.4. Identificación de actores significativos en la condición de amenaza:** (empresas, grupos sociales, cuyas acciones u omisiones inciden de manera significativa en las causas y situación actual o de incremento futuro de las condiciones de amenaza, etc.)

Alcaldía municipal  
Asojuntas  
Hospital  
Policía nacional  
Defensa civil  
bomberos

## 2.2. ELEMENTOS EXPUESTOS y SU VULNERABILIDAD

**2.2.1. Identificación general:** Identificar de manera general los elementos expuestos en el presente escenario de riesgo (agregar filas de ser necesario). En cada grupo de elementos describir las condiciones de vulnerabilidad utilizando para ello una descripción de cómo inciden los factores de vulnerabilidad (los que apliquen). Se trata de describir qué elementos están expuestos y por qué son vulnerables:

**Población civil**

**a) Incidencia de la localización:** (Descripción de cómo la localización o ubicación de los bienes expuestos los hace mas o menos propensos a sufrir daño y/o pérdida en este escenario)

los bienes expuestos (personas) se hacen mas propensos a sufrir debido a que están directamente asociados al escenario

**b) Incidencia de la resistencia:** (Descripción de cómo la resistencia física de los bienes expuestos los hace mas o menos propensos a sufrir daño y/o pérdida en este escenario)

la resistencia física de los bienes expuestos se ve debilitada ya que el área de influencia esta directamente ligada al escenario en cuestión

**c) Incidencia de las condiciones socio-económica de la población expuesta:** (descripción de cómo las condiciones sociales y económicas de la población expuesta la hace mas o menos propensa a resultar afectada, igualmente de cómo estas condiciones influyen en su capacidad de recuperación por sus propios medios)

las condiciones sociales y económicas de la población expuesta no cuentan en relación con este riesgo

**d) Incidencia de las prácticas culturales:** (identificación y descripción de prácticas culturales, sociales y/o económicas de la población expuesta o circundante que incidan en que los bienes expuestos (incluyendo la población misma) sean mas o menos propensos a sufrir daño y/o pérdida en este escenario)

las practicas culturales no son relevantes en este caso.

**2.2.2. Población y vivienda:** (barrios, veredas, sitios, sectores poblados en general. Estimativo de la población presente y descripción de la misma hasta donde sea posible, haciendo relevancia en niños, adultos mayores y en general población que requiera trato y comunicación especial. Tendencia del crecimiento poblacional y la expansión de la ocupación del sector. Si se considera relevante, descripción de su variabilidad en cuanto a día, noche, fines de semana o temporadas específicas por efecto de temporadas escolares, turísticas, etc)

El casco urbano y rural se vería afectado

**2.2.3. Infraestructura y bienes económicos y de producción, públicos y privados:** (identificar si hay establecimientos de comercio, cultivos, puentes, etc.)

No aplica

**2.2.4. Infraestructura de servicios sociales e institucionales:** (establecimientos educativos, de salud, de gobierno, etc.)

No aplican

**2.2.5. Bienes ambientales:** (cuerpos de agua, bosques, suelos, aire, ecosistemas en general, etc.)

No aplican



2.3. DAÑOS Y/O PÉRDIDAS QUE PUEDEN PRESENTARSE	
<b>2.3.1. Identificación de daños y/o pérdidas:</b> <i>(descripción cuantitativa o cualitativa del tipo y nivel de daños y/o pérdidas que se pueden presentar de acuerdo con las condiciones de amenaza y vulnerabilidad descritas para los elementos expuestos)</i>	En las personas: (muertos, lesionados, discapacitados, trauma psicológico, etc.)  <b>Enfermedades y muertes</b>
	En bienes materiales particulares: (viviendas, vehículos, enseres domésticos, etc.)  <b>No aplican</b>
	En bienes materiales colectivos: (infraestructura de salud, educación, servicios públicos, etc.)  <b>No aplican</b>
	En bienes de producción: (industrias, establecimientos de comercio, cultivos, pérdida de empleos, etc.)  <b>No aplican</b>
	En bienes ambientales: <i>(cuerpos de agua, bosques, suelos, aire, ecosistemas en general, etc.)</i>  <b>No aplican</b>
<b>2.3.2. Identificación de la crisis social asociada con los daños y/o pérdidas estimados:</b> <i>(descripción de la crisis social que puede presentarse de acuerdo con el tipo y nivel de daños y/o pérdidas descritas)</i> <b>Posibles alteraciones del orden social perdidas humanas</b>	
<b>2.3.3. Identificación de la crisis institucional asociada con crisis social:</b> <i>(descripción de la crisis institucional que puede presentarse de acuerdo con la crisis social descrita)</i> <b>La crisis institucional se puede dar si no se están preparados los planes de contingencia al momento de presentarse el acontecimiento</b>	
2.4. DESCRIPCIÓN DE MEDIDAS E INTERVENCIÓN ANTECEDENTES	
<i>(Medidas de cualquier tipo y alcance que se han implementado con el objetivo de reducir o evitar las condiciones de riesgo objeto del presente capítulo. Descripción, época de intervención, actores de la intervención, financiamiento, etc.)</i>  <b>No se cuenta con dicha información en el momento</b>	

**Formulario 3. ANÁLISIS A FUTURO E IDENTIFICACIÓN DE MEDIDAS DE INTERVENCIÓN DEL ESCENARIO DE RIESGO “FENÓMENOS HIDROMETEOROLÓGICO”**

*En este formulario se consolida la identificación y descripción de todas las posibles alternativas de intervención.*

**3.1. ANÁLISIS A FUTURO**

*(Reflexión y discusión acerca de: a) Interacción entre amenaza y vulnerabilidad, cómo están relacionadas en este escenario; b) Posibilidades de reducción de uno o los dos factores, identificación de la posibilidad real de intervenir las condiciones de amenaza y de vulnerabilidad, reflexionar bajo el enfoque “qué pasa si” se interviene un solo factor o los dos, es decir imaginar como se modifica el escenario al reducir uno u otro factor; c) Evolución (futuro) del escenario en el caso de no hacer nada).*

- 1. Interacción entre amenaza y vulnerabilidad: están relacionadas de manera**



directa

2. Posibilidad de reducción de uno de los dos factores: tomando las medidas pertinentes se puede lograr minimizar la amenaza a través de mecanismos civiles
3. Si no se hace nada: el peligro podría ser inminente

### 3.2. MEDIDAS DE CONOCIMIENTO DEL RIESGO

*Identificación de medidas tendientes a conocer de la manera mas detallada posible las condiciones de riesgo de este escenario, así como la identificación, especificación y diseño de las medidas de intervención destinadas a reducir el riesgo y a prepararse para la respuesta a emergencias y recuperación.*

3.2.1. Estudios de análisis del riesgo:	3.2.2. Sistemas de monitoreo:
a) Evaluación del riesgo por “fenómenos hidrometeorológico”. b) Diseño y especificaciones de medidas de intervención. c) contar con apoyo efectivo de las entidades pertenecientes al sistema de riesgos y desastres.	a) Sistema de observación por parte de la comunidad b) Instrumentación para el monitoreo c) alertar a la oficina para la gestión del riesgo dptal e) alerta inmediata por parte del hospital municipal en caso de recibir pacientes provenientes del cualquier fenómeno inusual
<b>3.2.1. Medidas especiales para la comunicación del riesgo:</b>	a) a través de la emisora municipal. b) de medios de comunicación. c) a través de perifoneo.

### 3.3. MEDIDAS DE REDUCCIÓN DEL RIESGO – INTERVENCIÓN CORRECTIVA (riesgo actual)

*Medidas tendientes a reducir o controlar las condiciones actuales de riesgo, es decir medidas correctivas o compensatorias. Su identificación se basa en la consideración de las causas anteriormente descritas y el análisis prospectivo (a futuro). Identificar el mayor número posible de medidas alternativas.*

	Medidas estructurales	Medidas no estructurales
<b>3.3.1. Medidas de reducción de la amenaza:</b>	a) acondicionar estructuralmente las condiciones del cause de los arroyos b) modificación de las características del cause	a) contar con la información hidrometeorológica a tiempo
<b>3.3.2. Medidas de reducción de la vulnerabilidad:</b>	a) mantenimiento al canal que moldea el cause de la quebrada	a) activar plan de ordenamiento territorial para evitar construir en zonas de riesgos ambientales
<b>3.3.3. Medidas de efecto conjunto sobre amenaza y vulnerabilidad.</b>	a) prohibición de construcción de viviendas cercanas al cause	



3.3.4. Otras medidas: predicción meteorológica		
<b>3.4. MEDIDAS DE REDUCCIÓN DEL RIESGO - INTERVENCIÓN PROSPECTIVA (riesgo futuro)</b>		
<i>Medidas tendientes a evitar que a partir de la situación actual el escenario de riesgo aparezca y/o crezca tanto en extensión territorial como en magnitud, es decir medidas preventivas del riesgo. La identificación de estas medidas hace considerando las causas anteriormente descritas y el análisis prospectivo. En cada grupo de medidas se consideran de manera diferenciada medidas que atacan las causas de fondo y medidas que atacan las causas inmediatas que pueden hacer que las condiciones de riesgo crezcan.</i>		
	<b>Medidas estructurales</b>	<b>Medidas no estructurales</b>
<b>3.4.1. Medidas de reducción de la amenaza:</b>	a) construcción de gaviones y estructuras civiles en zonas de alto riesgo a la largo de la quebrada	a) informar a la comunidad sobre el riesgo potencial que se corre al estar ubicado cerca de la quebrada
<b>3.4.2. Medidas de reducción de la vulnerabilidad:</b>	a) la construcción de infraestructuras de protección y resistencia a la acción del agua, tales como diques o presas	a) políticas, b) concienciación, c) desarrollo del conocimiento, d) reglas de operación, e) mecanismos de participación pública f) información a la población
<b>3.4.3. Medidas de efecto conjunto sobre amenaza y vulnerabilidad.</b>	a) Funcionalidad de las medidas estructurales y no estructurales b) Fiabilidad de las medidas estructurales y no estructurales	
3.4.4. Otras medidas: control del orden social		
<b>3.4. MEDIDAS DE REDUCCIÓN DEL RIESGO - PROTECCIÓN FINANCIERA</b>		
<i>Medidas tendientes a compensar la pérdida económica por medio de mecanismos de seguros u otros mecanismos de reserva para la compensación económica. Identificación de elementos expuestos asegurables.</i>		
1) Fondos administrativos. 2) seguros.		
<b>3.6. MEDIDAS PARA EL MANEJO DEL DESASTRE</b>		
<i>Identificación de requerimientos específicos de preparación para la respuesta y para la recuperación, derivados del presente escenario de riesgo.</i>		
<b>3.6.1. Medidas de preparación para la respuesta:</b> <i>(Identificación de requerimientos específicos de preparación para la respuesta derivados del presente escenario de riesgo).</i>	a) Preparación para la coordinación: convocar a todos los entes involucrados  b) <b>Sistemas de alerta:</b> Medios de comunicación: radio, Internet, televisión, etc. - Sistemas de alerta: altavoces, bando, sirenas, etc. - Difusión individual: personal de emergencias, fuerzas	



	<p>de seguridad, redes sociales, etc. - Otros sistemas: llamadas de teléfono, mensajes de texto, etc.</p> <p>c) <b>Capacitación:</b> capacitación continua de la comunidad</p> <p>d) <b>Equipamiento:</b> ambulancias camillas alojamiento</p> <p>e) <b>Albergues y centros de reserva:</b> hospitales policía, alcaldía, cruz roja.</p> <p>f) <b>Entrenamiento:</b> con personal capacitado</p>
<p><b>3.6.2. Medidas de preparación para la recuperación:</b> <i>(Identificación de requerimientos específicos de preparación para la recuperación derivados del presente escenario de riesgo).</i></p>	<p>a) inversión de capital suficiente para la recuperación b) políticas que sirvan de precaución antes posibles amenazas c)</p>

#### Formulario 4. REFERENCIAS Y FUENTES DE INFORMACIÓN UTILIZADAS

Ley 1523 2012  
Oficina de atención y desastres dptal  
Internet  
Guía para la elaboración de plan municipal de gestión de riesgos

#### Formulario 3. ANÁLISIS A FUTURO E IDENTIFICACIÓN DE MEDIDAS DE INTERVENCIÓN DEL ESCENARIO DE RIESGO "FENÓMENOS GEOLÓGICOS Y MOVIMIENTOS DE MASAS"

*En este formulario se consolida la identificación y descripción de todas las posibles alternativas de intervención.*

##### 3.1. ANÁLISIS A FUTURO

*(Reflexión y discusión acerca de: a) Interacción entre amenaza y vulnerabilidad, cómo están relacionadas en este escenario; b) Posibilidades de reducción de uno o los dos factores, identificación de la posibilidad real de intervenir las condiciones de amenaza y de vulnerabilidad, reflexionar bajo el enfoque "qué pasa si" se interviene un solo factor o los dos, es decir imaginar como se modifica el escenario al reducir uno u otro factor; c) Evolución (futuro) del escenario en el caso de no hacer nada).*

1. Interacción entre amenaza y vulnerabilidad: están relacionadas de manera directa
2. Posibilidad de reducción de uno de los dos factores: tomando las medidas pertinentes se puede lograr minimizar la amenaza a través de mecanismos civiles
3. Si no se hace nada: el peligro podría ser inminente

##### 3.2. MEDIDAS DE CONOCIMIENTO DEL RIESGO

*Identificación de medidas tendientes a conocer de la manera mas detallada posible las condiciones de riesgo de este escenario, así como la identificación, especificación y diseño de las medidas de intervención destinadas a reducir el riesgo y a prepararse para la respuesta a emergencias y recuperación.*

**3.2.1. Estudios de análisis del riesgo:**

**3.2.2. Sistemas de monitoreo:**





<p>a) Evaluación del riesgo por “movimiento de masas” b) Diseño y especificaciones de medidas de intervención. c) contar con apoyo efectivo de las entidades pertenecientes al sistema de riesgos y desastres.</p>	<p>a) Sistema de observación por parte de la comunidad b) Instrumentación para el monitoreo c) alertar a la oficina para la gestión del riesgo dptal e) alerta inmediata por parte del hospital municipal en caso de recibir pacientes provenientes del cualquier fenómeno inusual</p>	
<p><b>3.2.1. Medidas especiales para la comunicación del riesgo:</b></p>	<p>a) a través de la emisora municipal. b) de medios de comunicación. c) a través de perifoneo.</p>	
<p><b>3.3. MEDIDAS DE REDUCCIÓN DEL RIESGO – INTERVENCIÓN CORRECTIVA (riesgo actual)</b></p>		
<p><i>Medidas tendientes a reducir o controlar las condiciones actuales de riesgo, es decir medidas correctivas o compensatorias. Su identificación se basa en la consideración de las causas anteriormente descritas y el análisis prospectivo (a futuro). Identificar el mayor número posible de medidas alternativas.</i></p>		
	<p><b>Medidas estructurales</b></p>	<p><b>Medidas no estructurales</b></p>
<p><b>3.3.1. Medidas de reducción de la amenaza:</b></p>	<p>a) acondicionar estructuralmente las condiciones del cerro b) modificación de las car</p>	<p>a) contar con la información geológica a tiempo</p>
<p><b>3.3.2. Medidas de reducción de la vulnerabilidad:</b></p>	<p>a) mantenimiento de las laderas del cerro</p>	<p>a) activar plan de ordenamiento territorial para evitar construir en zonas de riesgos ambientales</p>
<p><b>3.3.3. Medidas de efecto conjunto sobre amenaza y vulnerabilidad.</b></p>	<p>a) prohibición de construcción de viviendas cercanas a la falda del cerro</p>	
<p><b>3.3.4. Otras medidas: predicción geológica</b></p>		
<p><b>3.4. MEDIDAS DE REDUCCIÓN DEL RIESGO - INTERVENCIÓN PROSPECTIVA (riesgo futuro)</b></p>		
<p><i>Medidas tendientes a evitar que a partir de la situación actual el escenario de riesgo aparezca y/o crezca tanto en extensión territorial como en magnitud, es decir medidas preventivas del riesgo. La identificación de estas medidas hace considerando las causas anteriormente descritas y el análisis prospectivo. En cada grupo de medidas se consideran de manera diferenciada medidas que atacan las causas de fondo y medidas que atacan las causas inmediatas que pueden hacer que las condiciones de riesgo crezcan.</i></p>		
	<p><b>Medidas estructurales</b></p>	<p><b>Medidas no estructurales</b></p>
<p><b>3.4.1. Medidas de reducción de la amenaza:</b></p>	<p>a) construcción estructuras civiles en zonas de alto riesgo a la largo de la falda del cerro</p>	<p>a) informar a la comunidad sobre el riesgo potencial que se corre al estar ubicado cerca de la ladera del cerro</p>



<p><b>3.4.2. Medidas de reducción de la vulnerabilidad:</b></p>	<p>a) la construcción de infraestructuras de protección y resistencia a la acción de movimientos de tierra</p>	<p>a) políticas, b) concienciación, c) desarrollo del conocimiento, d) reglas de operación, e) mecanismos de participación pública f) información a la población</p>
<p><b>3.4.3. Medidas de efecto conjunto sobre amenaza y vulnerabilidad.</b></p>	<p>a) Funcionalidad de las medidas estructurales y no estructurales b) Fiabilidad de las medidas estructurales y no estructurales</p>	
<p><b>3.4.4. Otras medidas: control del orden social</b></p>		

#### 3.4. MEDIDAS DE REDUCCIÓN DEL RIESGO - PROTECCIÓN FINANCIERA

*Medidas tendientes a compensar la pérdida económica por medio de mecanismos de seguros u otros mecanismos de reserva para la compensación económica. Identificación de elementos expuestos asegurables.*

- 1) Fondos administrativos.
- 2) seguros.

#### 3.6. MEDIDAS PARA EL MANEJO DEL DESASTRE

*Identificación de requerimientos específicos de preparación para la respuesta y para la recuperación, derivados del presente escenario de riesgo.*

**3.6.1. Medidas de preparación para la respuesta:**

*(Identificación de requerimientos específicos de preparación para la respuesta derivados del presente escenario de riesgo).*

- a) Preparación para la coordinación: convocar a todos los entes involucrados
- b) Sistemas de alerta: Medios de comunicación: radio, Internet, televisión, etc.
  - Sistemas de alerta: altavoces, bando, sirenas, etc.
  - Difusión individual: personal de emergencias, fuerzas de seguridad, redes sociales, etc.
  - Otros sistemas: llamadas de teléfono, mensajes de texto, etc.
- c) Capacitación: capacitación continua de la comunidad
- d) Equipamiento: ambulancias camillas alojamiento
- e) Albergues y centros de reserva: hospitales policía, alcaldía, cruz roja.
- f) Entrenamiento: con personal capacitado



<p><b>3.6.2. Medidas de preparación para la recuperación:</b> <i>(Identificación de requerimientos específicos de preparación para la recuperación derivados del presente escenario de riesgo).</i></p>	<p>a) inversión de capital suficiente para la recuperación apoyo de organismos gubernamentales y no gubernamentales</p> <p>b) políticas que sirvan de precaución antes posibles amenazas</p>
---	--

#### Formulario 4. REFERENCIAS Y FUENTES DE INFORMACIÓN UTILIZADAS

Ley 1523 2012  
Oficina de atención y desastres dptal  
Internet  
Guía para la elaboración de plan municipal de gestión de riesgos

#### Formulario 3. ANÁLISIS A FUTURO E IDENTIFICACIÓN DE MEDIDAS DE INTERVENCIÓN DEL ESCENARIO DE RIESGO "FENÓMENOS NATURALES"

*En este formulario se consolida la identificación y descripción de todas las posibles alternativas de intervención.*

##### 3.1. ANÁLISIS A FUTURO

*(Reflexión y discusión acerca de: a) Interacción entre amenaza y vulnerabilidad, cómo están relacionadas en este escenario; b) Posibilidades de reducción de uno o los dos factores, identificación de la posibilidad real de intervenir las condiciones de amenaza y de vulnerabilidad, reflexionar bajo el enfoque "qué pasa si" se interviene un solo factor o los dos, es decir imaginar como se modifica el escenario al reducir uno u otro factor; c) Evolución (futuro) del escenario en el caso de no hacer nada).*

1. Interacción entre amenaza y vulnerabilidad: están relacionadas de manera directa
2. Posibilidad de reducción de uno de los dos factores: tomando las medidas pertinentes se puede lograr minimizar la amenaza a través de mecanismos de control
3. Si no se hace nada: el peligro podría ser inminente

##### 3.2. MEDIDAS DE CONOCIMIENTO DEL RIESGO

*Identificación de medidas tendientes a conocer de la manera mas detallada posible las condiciones de riesgo de este escenario, así como la identificación, especificación y diseño de las medidas de intervención destinadas a reducir el riesgo y a prepararse para la respuesta a emergencias y recuperación.*

<p><b>3.2.1. Estudios de análisis del riesgo:</b></p>	<p><b>3.2.2. Sistemas de monitoreo:</b></p>
<p>a) Evaluación del riesgo por "fenómenos naturales". b) Diseño y especificaciones de medidas de intervención. c) contar con apoyo efectivo de las</p>	<p>a) Sistema de observación por parte de la comunidad c) alertar a la oficina para la gestión del riesgo dptal e) alerta inmediata por parte del hospital</p>



entidades pertenecientes al sistema de riesgos y desastres.	municipal en caso de recibir pacientes provenientes del cualquier fenómeno inusual	
<b>3.2.1. Medidas especiales para la comunicación del riesgo:</b>	a) a través de la emisora municipal. b) de medios de comunicación. c) a través de perifoneo.	
<b>3.3. MEDIDAS DE REDUCCIÓN DEL RIESGO – INTERVENCIÓN CORRECTIVA (riesgo actual)</b>		
<i>Medidas tendientes a reducir o controlar las condiciones actuales de riesgo, es decir medidas correctivas o compensatorias. Su identificación se basa en la consideración de las causas anteriormente descritas y el análisis prospectivo (a futuro). Identificar el mayor número posible de medidas alternativas.</i>		
	<b>Medidas estructurales</b>	<b>Medidas no estructurales</b>
<b>3.3.1. Medidas de reducción de la amenaza:</b>	a) calles o pistas de accesos dentro del área de influencia	a) contar con la información de la comunidades cercanas al área de influencia del incendio
<b>3.3.2. Medidas de reducción de la vulnerabilidad:</b>	a) reservorios	a) monitoreo de las zonas propensas a sufrir de incendios forestales
<b>3.3.3. Medidas de efecto conjunto sobre amenaza y vulnerabilidad.</b>	a) prohibición de construcción de viviendas cercanas al área de influencia de los incendios	
<b>3.3.4. Otras medidas:</b>		
<b>3.4. MEDIDAS DE REDUCCIÓN DEL RIESGO - INTERVENCIÓN PROSPECTIVA (riesgo futuro)</b>		
<i>Medidas tendientes a evitar que a partir de la situación actual el escenario de riesgo aparezca y/o crezca tanto en extensión territorial como en magnitud, es decir medidas preventivas del riesgo. La identificación de estas medidas hace considerando las causas anteriormente descritas y el análisis prospectivo. En cada grupo de medidas se consideran de manera diferenciada medidas que atacan las causas de fondo y medidas que atacan las causas inmediatas que pueden hacer que las condiciones de riesgo crezcan.</i>		
	<b>Medidas estructurales</b>	<b>Medidas no estructurales</b>
<b>3.4.1. Medidas de reducción de la amenaza:</b>	a) zonas aislantes o de seguridad	a) informar a la comunidad sobre el riesgo potencial que se corre al estar ubicado cerca de estas zonas
<b>3.4.2. Medidas de reducción de la vulnerabilidad:</b>	a) no determinadas	a) políticas, b) concienciación, c) desarrollo del conocimiento, d) reglas de operación, e) mecanismos de participación pública



		f) información a la población
<b>3.4.3. Medidas de efecto conjunto sobre amenaza y vulnerabilidad.</b>	a) Funcionalidad de las medidas estructurales y no estructurales b) Fiabilidad de las medidas estructurales y no estructurales	
<b>3.4.4. Otras medidas: control del orden social</b>		
<b>3.4. MEDIDAS DE REDUCCIÓN DEL RIESGO - PROTECCIÓN FINANCIERA</b>		
<i>Medidas tendientes a compensar la pérdida económica por medio de mecanismos de seguros u otros mecanismos de reserva para la compensación económica. Identificación de elementos expuestos asegurables.</i>		
1) Fondos administrativos. 2) seguros.		
<b>3.6. MEDIDAS PARA EL MANEJO DEL DESASTRE</b>		
<i>Identificación de requerimientos específicos de preparación para la respuesta y para la recuperación, derivados del presente escenario de riesgo.</i>		
<b>3.6.1. Medidas de preparación para la respuesta:</b> <i>(Identificación de requerimientos específicos de preparación para la respuesta derivados del presente escenario de riesgo).</i>	a) Preparación para la coordinación: convocar a todos los entes involucrados  b) <b>Sistemas de alerta:</b> Medios de comunicación: radio, Internet, televisión, etc. - Sistemas de alerta: altavoces, bando, sirenas, etc. - Difusión individual: personal de emergencias, fuerzas de seguridad, redes sociales, etc. - Otros sistemas: llamadas de teléfono, mensajes de texto, etc.  c) <b>Capacitación:</b> capacitación continua de la comunidad  d) <b>Equipamiento:</b> ambulancias camillas alojamiento  e) <b>Albergues y centros de reserva:</b> hospitales policía, alcaldía, cruz roja.  f) <b>Entrenamiento:</b> con personal capacitado	
<b>3.6.2. Medidas de preparación para la recuperación:</b> <i>(Identificación de requerimientos específicos de preparación para la recuperación derivados del presente escenario de riesgo).</i>	a) inversión de capital suficiente para la recuperación b) políticas que sirvan de precaución antes posibles amenazas	
<b>Formulario 4. REFERENCIAS Y FUENTES DE INFORMACIÓN UTILIZADAS</b>		
Ley 1523 2012 Oficina de atención y desastres dptal		



Internet

Guía para la elaboración de plan municipal de gestión de riesgos

**Formulario 3. ANÁLISIS A FUTURO E IDENTIFICACIÓN DE MEDIDAS DE INTERVENCIÓN DEL ESCENARIO DE RIESGO “FENÓMENOS ASOCIADOS A LA SALUD HUMANA”**

*En este formulario se consolida la identificación y descripción de todas las posibles alternativas de intervención.*

**3.1. ANÁLISIS A FUTURO**

*(Reflexión y discusión acerca de: a) Interacción entre amenaza y vulnerabilidad, cómo están relacionadas en este escenario; b) Posibilidades de reducción de uno o los dos factores, identificación de la posibilidad real de intervenir las condiciones de amenaza y de vulnerabilidad, reflexionar bajo el enfoque “qué pasa si” se interviene un solo factor o los dos, es decir imaginar como se modifica el escenario al reducir uno u otro factor; c) Evolución (futuro) del escenario en el caso de no hacer nada).*

4. Interacción entre amenaza y vulnerabilidad: están relacionadas de manera directa
5. Posibilidad de reducción de uno de los dos factores: tomando las medidas pertinentes se puede lograr minimizar la amenaza a través de mecanismos civiles
6. Si no se hace nada: el peligro podría ser inminente

**3.2. MEDIDAS DE CONOCIMIENTO DEL RIESGO**

*Identificación de medidas tendientes a conocer de la manera mas detallada posible las condiciones de riesgo de este escenario, así como la identificación, especificación y diseño de las medidas de intervención destinadas a reducir el riesgo y a prepararse para la respuesta a emergencias y recuperación.*

**3.2.1. Estudios de análisis del riesgo:**

- a) Evaluación del riesgo por “plagas”
- b) Diseño y especificaciones de medidas de intervención.
- c) contar con apoyo efectivo de las entidades pertenecientes al sistema de salud

**3.2.2. Sistemas de monitoreo:**

- a) Sistema de observación por parte de la comunidad
- b) alerta inmediata por parte del hospital municipal en caso de recibir pacientes provenientes del cualquier fenómeno inusual

**3.2.1. Medidas especiales para la comunicación del riesgo:**

- a) a través de la emisora municipal.
- b) de medios de comunicación.
- c) a través de perifoneo.

**3.3. MEDIDAS DE REDUCCIÓN DEL RIESGO – INTERVENCIÓN CORRECTIVA (riesgo actual)**

*Medidas tendientes a reducir o controlar las condiciones actuales de riesgo, es decir medidas correctivas o compensatorias. Su identificación se basa en la consideración de las causas anteriormente descritas y el análisis prospectivo (a futuro). Identificar el mayor número posible de medidas alternativas.*

	<b>Medidas estructurales</b>	<b>Medidas no estructurales</b>
<b>3.3.1. Medidas de reducción de la amenaza:</b>	a) dar buen manejo a los residuos solido	a) contar con políticas que permitan hacer una buena disposición de residuos.
<b>3.3.2. Medidas de reducción de la vulnerabilidad:</b>	a) manejar normas de higiene especificas en el	a) control exhaustivo de las entidades de salud



	hogar tales como no dejar recipientes llenos de agua a la intemperie	
<b>3.3.3. Medidas de efecto conjunto sobre amenaza y vulnerabilidad.</b>	a) capacitaciones en saneamiento básico a la comunidad en su totalidad	
<b>3.3.4. Otras medidas:</b>		
<b>3.4. MEDIDAS DE REDUCCIÓN DEL RIESGO - INTERVENCIÓN PROSPECTIVA (riesgo futuro)</b>		
<i>Medidas tendientes a evitar que a partir de la situación actual el escenario de riesgo aparezca y/o crezca tanto en extensión territorial como en magnitud, es decir medidas preventivas del riesgo. La identificación de estas medidas hace considerando las causas anteriormente descritas y el análisis prospectivo. En cada grupo de medidas se consideran de manera diferenciada medidas que atacan las causas de fondo y medidas que atacan las causas inmediatas que pueden hacer que las condiciones de riesgo crezcan.</i>		
	<b>Medidas estructurales</b>	<b>Medidas no estructurales</b>
<b>3.4.1. Medidas de reducción de la amenaza:</b>	a) construcción estructuras civiles en zonas de alto riesgo a la largo de la falda del cerro	a) caracterización de las plagas y su mecanismo de propagación.
<b>3.4.2. Medidas de reducción de la vulnerabilidad:</b>	a) la construcción de infraestructuras de protección y resistencia a la acción de movimientos de tierra	a) políticas, b) concienciación, c) desarrollo del conocimiento, d) reglas de operación, e) mecanismos de participación pública f) información a la población
<b>3.4.3. Medidas de efecto conjunto sobre amenaza y vulnerabilidad.</b>	a) Funcionalidad de las medidas estructurales y no estructurales b) Fiabilidad de las medidas estructurales y no estructurales	
<b>3.4.4. Otras medidas:</b> ninguna		

#### 3.4. MEDIDAS DE REDUCCIÓN DEL RIESGO - PROTECCIÓN FINANCIERA

*Medidas tendientes a compensar la pérdida económica por medio de mecanismos de seguros u otros mecanismos de reserva para la compensación económica. Identificación de elementos expuestos asegurables.*

- 1) Fondos administrativos.
- 2) seguros.

#### 3.6. MEDIDAS PARA EL MANEJO DEL DESASTRE

*Identificación de requerimientos específicos de preparación para la respuesta y para la recuperación, derivados del presente escenario de riesgo.*



<p><b>3.6.1. Medidas de preparación para la respuesta:</b> <i>(Identificación de requerimientos específicos de preparación para la respuesta derivados del presente escenario de riesgo).</i></p>	<p>a) Preparación para la coordinación: convocar a todos los entes involucrados</p> <p>b) Sistemas de alerta: Medios de comunicación: radio, Internet, televisión, etc. - Sistemas de alerta: altavoces, bando, sirenas, etc. - Difusión individual: personal de emergencias, fuerzas de seguridad, redes sociales, etc. - Otros sistemas: llamadas de teléfono, mensajes de texto, etc.</p> <p>c) Capacitación: capacitación continua de la comunidad</p> <p>d) Equipamiento: ambulancias camillas alojamiento</p> <p>e) Albergues y centros de reserva: hospitales policía, alcaldía, cruz roja.</p> <p>f) Entrenamiento: con personal capacitado</p>
<p><b>3.6.2. Medidas de preparación para la recuperación:</b> <i>(Identificación de requerimientos específicos de preparación para la recuperación derivados del presente escenario de riesgo).</i></p>	<p>a) inversión de capital suficiente para la recuperación apoyo de organismos gubernamentales y no gubernamentales</p> <p>b) políticas que sirvan de precaución antes posibles amenazas</p>

#### Formulario 4. REFERENCIAS Y FUENTES DE INFORMACIÓN UTILIZADAS

Ley 1523 2012  
Oficina de atención y desastres dptal  
Internet  
Guía para la elaboración de plan municipal de gestión de riesgos





REPÚBLICA DE COLOMBIA  
DEPARTAMENTO DEL CESAR  
ALCALDIA MUNICIPAL EL COPEY  
NIT: 800096587 - 5



# 2.

## COMPONENTE ESTRATÉGICO Y PROGRAMÁTICO



## 2.1. Objetivos

### 2.1. OBJETIVOS

#### 2.1.1. Objetivo general

*(Aquí se consigna el impacto o cambio que se espera introducir en el bienestar, la calidad de vida de las personas y el desarrollo social, económico y ambiental sostenible del municipio. Ilustra la contribución que debe hacer el Plan Municipal de Gestión del Riesgo a los propósitos de desarrollo del municipio).*

El municipio del copey tiene por objeto crear políticas y acciones de gestión ambiental, ordenamiento territorial, planificación del desarrollo y adaptación al cambio climático que contribuyan a la reducción del riesgo de desastres para que de esta forma la comunidad copeyana pueda gozar de un ambiente sano para el desarrollo de sus habitantes

#### 2.1.2. Objetivos específicos

*(Aquí se relacionan los efectos que se espera lograr con la ejecución del Plan para asegurar el objetivo general. Cada objetivo específico puede referirse a un escenario de riesgo, a un grupo de escenarios o a un proceso de la gestión del riesgo, o a un subproceso, de acuerdo con el análisis realizado en el Componente de Caracterización de Escenarios de Riesgo. Los objetivos específicos orientan la conformación de los programas).*

1. Orientar la formulación de políticas que fortalezcan el proceso de conocimiento del riesgo en el municipio.
2. Orientar la identificación de escenarios de riesgo en sus diferentes factores, entiéndase: amenazas, vulnerabilidades, exposición de personas y bienes.
3. Orientar la realización de análisis y la evaluación del riesgo.
4. Orientar las acciones de monitoreo y seguimiento del riesgo y sus factores.
5. Orientar la identificación de los factores de riesgo de desastre, entiéndase: amenazas, vulnerabilidades, exposición de personas y bienes.
6. Asesorar el diseño del proceso de conocimiento del riesgo como componente del sistema nacional.
7. Propender por la articulación entre el proceso de conocimiento del riesgo con el proceso de reducción del riesgo y el de manejo de desastres.
8. Propender por la armonización y la articulación de las acciones de gestión ambiental, adaptación al cambio climático y gestión del riesgo.
9. Orientar las acciones de comunicación de la existencia, alcance y dimensión del riesgo al sistema nacional y la sociedad en general.
10. Orientar la articulación del Sistema Nacional de Gestión del Riesgo, el Sistema Nacional de Ciencia y Tecnología y el Sistema Nacional Ambiental.
11. Orientar la formulación, implementación, seguimiento y evaluación del plan nacional para la gestión del riesgo, con énfasis en los aspectos del conocimiento del riesgo.
12. Orientar la formulación, implementación, seguimiento y evaluación de la estrategia de respuesta a emergencias.
13. Orientar la formulación de los planes de acción específicos para la recuperación posterior a situación de desastre.



14. Fomentar la apertura de líneas de investigación y formación sobre estas temáticas en las instituciones de educación superior.

## 2.2. Programas y Acciones

(Los programas agrupan las medidas que el municipio se propone ejecutar para lograr los objetivos propuestos. Entonces los programas deben garantizar los resultados que satisfacen los objetivos específicos, que han sido formulados en línea con los escenarios de riesgo o con los procesos o subprocesos de la gestión del riesgo).

Se tomarán en cuenta los programas y acciones de la guía municipal para la gestión del riesgo pero solo serán tenidas en cuenta algunas de las acciones:

Programa 1. Conocimiento del riesgo para la toma de decisiones				
Subprograma <sup>1</sup>	Acciones			
1.1	Caracterización general de escenarios de riesgo	Elaboración de documentos de caracterización de escenarios de riesgo prioritarios Elaboración de documentos de caracterización de escenarios de riesgo (resto)		
	1.2	Conocimiento del riesgo por movimientos en masa	Evaluación y zonificación de amenaza por movimientos en masa en sector urbano y suburbano Evaluación y zonificación de amenaza por movimientos en masa en sector rural Análisis y zonificación de riesgo por movimientos en masa en subsectores específicos y diseño de medidas Análisis de riesgo y diseño de medidas de reducción, por movimientos en masa en sitios críticos	
1.3		Conocimiento del riesgo por avenidas torrenciales e inundaciones	Evaluación y zonificación de amenaza por avenidas torrenciales e inundación en sector urbano y suburbano Evaluación y zonificación de amenaza por avenidas torrenciales e inundación en sector rural Análisis y zonificación de riesgo por avenidas torrenciales e inundación en subsectores urbanos específicos Análisis de riesgo y diseño de medidas por reducción, por avenidas torrenciales en sitios críticos Monitoreo hidrometeorológico en microcuencas y cauces de montaña y planicie.	
		1.4	Conocimiento del riesgo por sismo	Zonificación de amenaza por sismo (microzonificación) en sector urbano y suburbano Zonificación de riesgo por sismo en subsectores urbanos específicos Instalación y operación de red de acelerógrafos Evaluación de vulnerabilidad estructural y funcional de edificaciones indispensables y diseño de medidas
	1.5		Conocimiento del riesgo por fenómenos de origen tecnológico	Evaluación y zonificación de amenaza por fenómenos de origen tecnológico en sector urbano y suburbano Evaluación de amenaza por transporte terrestre de materiales y sustancias peligrosas Análisis y zonificación de riesgo por fenómenos de origen tecnológico en subsectores específicos
			1.6	Conocimiento del riesgo por incendios forestales
1.7		Conocimiento del riesgo por aglomeraciones de público		Evaluación de amenaza por aglomeraciones de público Evaluación de riesgo por aglomeraciones de público en establecimientos específicos y diseño de medidas



Programa 2. Reducción del riesgo la mejor opción para optimizar el desarrollo municipal		
Subprograma	Acciones	
2.1	Reducción de riesgos por movimientos en masa, avenidas torrenciales e inundación	Incorporación de la zonificación de amenaza por movimientos en masa, avenidas torrenciales e inundación en el POT con la respectiva reglamentación de uso del suelo
		Definición de zonas de expansión urbana en el POT con base en las zonificaciones de amenaza
		Reglamentación en el POT y condicionamientos para futuros desarrollos urbanísticos
		Adecuación y aprovechamiento de las áreas definidas en el POT como protección por amenaza y riesgo
		Recuperación de microcuencas urbanas y suburbanas
		Recuperación de humedales y adecuación hidráulica de cauces
		Recuperación geomorfológico y ambiental de canteras y chircales
		Construcción de obras de reducción de la amenaza por movimientos en masa
		Construcción de obras de reducción de la amenaza por avenidas torrenciales e inundación
		Reasentamiento de familias en alto riesgo por movimientos en masa, avenidas torrenciales e inundación
2.2	Reducción del riesgo sísmico	Reubicación de plantas físicas institucionales por alto riesgo
		Reforzamiento estructural sísmico de edificaciones indispensables y de infraestructura social
		Adecuación funcional de edificaciones indispensables
2.3	Reducción del riesgo por fenómenos de origen tecnológico	Incorporación de la microzonificación sísmica en el POT
		Definición del uso del suelo para industrias del sector químico o industrial en general en el POT
		Delimitación de corredores viales para el transporte de materiales peligrosos
2.4	Reducción del riesgo por incendios forestales	Organización de Comités de Ayuda Mutua en sectores industriales - CAM
		Conformación de un centro para la destrucción y tratamiento de materiales tóxicos
		Señalización de corredores de movilidad en áreas de importancia ambiental
		Manejo silvicultural y control de especies invasoras pirogénicas
2.5	Reducción del riesgo por aglomeraciones de público	Construcción de franjas de aislamiento y mantenimiento de caminos
		Divulgación pública sobre interacción hombre - bosque durante temporadas secas
		Adecuación funcional de escenarios deportivos y culturales
		Divulgación pública sobre el riesgo en aglomeraciones de público

Programa 3. Protección financiera para reponer los bienes económicos del municipio		
Subprograma	Acciones	
3.1	Aseguramiento en el sector público	Constitución de póliza o fondo especial para el aseguramiento de edificaciones e infraestructura pública
3.2	Aseguramiento en el sector privado	Promoción e incentivos al aseguramiento en sectores productivos
		Constitución de pólizas colectivas de aseguramiento de viviendas

Programa 4. Fortalecimiento interinstitucional y comunitario para seguir avanzando		
Subprograma	Acciones	
4.1	Fortalecimiento del CLOPAD	Capacitación en gestión del riesgo para integrantes del CLOPAD y empleados institucionales
		Capacitación en fenómenos amenazantes y aspectos de la vulnerabilidad municipal
		Capacitación sobre gestión de proyectos
		Implementación del Sistema Integrado de Información para la Gestión del Riesgo
4.2	Organización comunitaria	Promoción, capacitación, organización e implementación de comités comunitarios para la gestión del riesgo en barrios, corregimientos y veredas
4.3	Fortalecimiento de la comunidad educativa	Capacitación a cuerpo docente en educación ambiental y gestión del riesgo
4.4	Divulgación y capacitación pública para la gestión del riesgo	Formulación y aplicación de planes de gestión del riesgo en instituciones de educación inicial, básica y media
		Divulgación de normas de urbanismo y construcción, zonas de amenaza y riesgo, suelos de protección
		Divulgación y capacitación sobre prácticas agrícolas sostenibles
		Divulgación y capacitación sobre métodos constructivos de vivienda



Programa 5. Preparación para la respuesta efectiva frente a desastres y emergencias	
Subprograma	Acciones
5.1 Preparación para optimizar la coordinación	Formulación e implementación del Plan de Emergencias y Contingencias PLEC's (plan de respuesta) Formulación de procedimientos para los diferentes servicios de respuesta
5.2 Fortalecimiento del recurso humano para la respuesta a emergencias	Conformación y/o incremento de voluntarios Defensa Civil Conformación y/o incremento de integrantes del cuerpo de bomberos Capacitación en respuesta a emergencias para integrantes institucionales (todas las instituciones) Entrenamiento en servicios de respuesta (todas las instituciones según su misión)
5.3 Equipos y herramientas para la respuesta a emergencias	Adquisición de equipos, herramientas y materiales para la respuesta a emergencias Fortalecimiento e integración de los sistemas de telecomunicaciones
5.4 Construcción y/o adecuación de plantas físicas	Construcción de estación de bomberos Implementación de centro operativo de Defensa Civil
5.5 Fortalecimiento para la estabilización social	Adecuación de albergues municipales Conformación de centros de reserva

Programa 6. Preparación para facilitar la recuperación	
Subprograma	Acciones
6.1 Preparación para la evaluación de daños físicos	Capacitación en evaluación de daños en vivienda (todas las instituciones) Capacitación en evaluación de daños en infraestructura
6.2 Preparación para la rehabilitación	Conformación de redes de apoyo para la rehabilitación en servicios públicos Reserva de terrenos y diseño de escombreras
6.3 Preparación para la reconstrucción	Preparación para la recuperación en vivienda en el nivel municipal Preparación para la recuperación psicosocial



## 2.3. Formulación de Acciones

Son las medidas concretas que el Plan Municipal contempla para producir los resultados que el programa busca obtener y así cumplir los objetivos propuestos.

Se debe utilizar una ficha por cada una de las acciones programadas en el punto anterior.

TITULO DE LA ACCIÓN: evaluación de amenaza por movimiento de tierra en zona urbana		
<b>1. OBJETIVOS</b>		
<p><i>(Es el cambio esperado que de manera concreta se debe dar en el municipio (sector, barrio, vereda, corregimiento, cuenca, comunidad, etc.) a partir de la ejecución de esta acción)</i></p> <p><b>Determinar los puntos significativos que se consideren amenazantes para la comunidad</b></p>		
<b>2. DESCRIPCIÓN DEL PROBLEMA y/o JUSTIFICACIÓN</b>		
<p><i>(Breve descripción. Referenciar documentos que puedan ampliar la información)</i></p> <p><b>Se cuenta con un cerro proveniente de las estribaciones de la sierra nevada de sta marta en pleno casco urbano</b></p>		
<b>3. DESCRIPCIÓN DE LA ACCIÓN</b>		
<p><i>(Breve descripción. Referenciar documentos que puedan ampliar la información)</i></p>		
<b>3.1. Escenario(s) de riesgo en el cual interviene la acción:</b> Escenario de tipo geológico	<b>3.2. Proceso y/o subproceso de la gestión del riesgo al cual corresponde la acción:</b> Lluvias y deforestación	
<b>4. APLICACIÓN DE LA MEDIDA</b>		
<b>4.1. Población objetivo: población de el copey cesar</b>	<b>4.2. Lugar de aplicación:</b> Estivaciones de la sierra nevada en territorio correspondiente al copey cesar	<b>4.3. Plazo: (periodo en años)</b> 1 año
<b>5. RESPONSABLES</b>		
<b>5.1. Entidad, institución u organización ejecutora:</b> Alcaldía municipal		
<b>5.2. Coordinación interinstitucional requerida:</b> Defensa civil, policía		
<b>6. PRODUCTOS Y RESULTADOS ESPERADOS</b>		
<p><i>(Presentar preferiblemente de manera cuantitativa)</i></p> <p><b>Determinar si en el área de influencia se relacionan viviendas que puedan ser afectadas en caso de deslizamientos</b></p>		
<b>7. INDICADORES</b>		
<p><i>(Los indicadores son una medida del alcance del objetivo y los resultados buscados con esta acción. Preferiblemente, discriminar indicadores de gestión y producto)</i></p> <p><b>Movimiento de tierra</b></p>		
<b>8. COSTO ESTIMADO</b>		
<p><i>(Millones de pesos). (Referenciar el año de costeo)</i></p> <p><b>No calculado</b></p>		



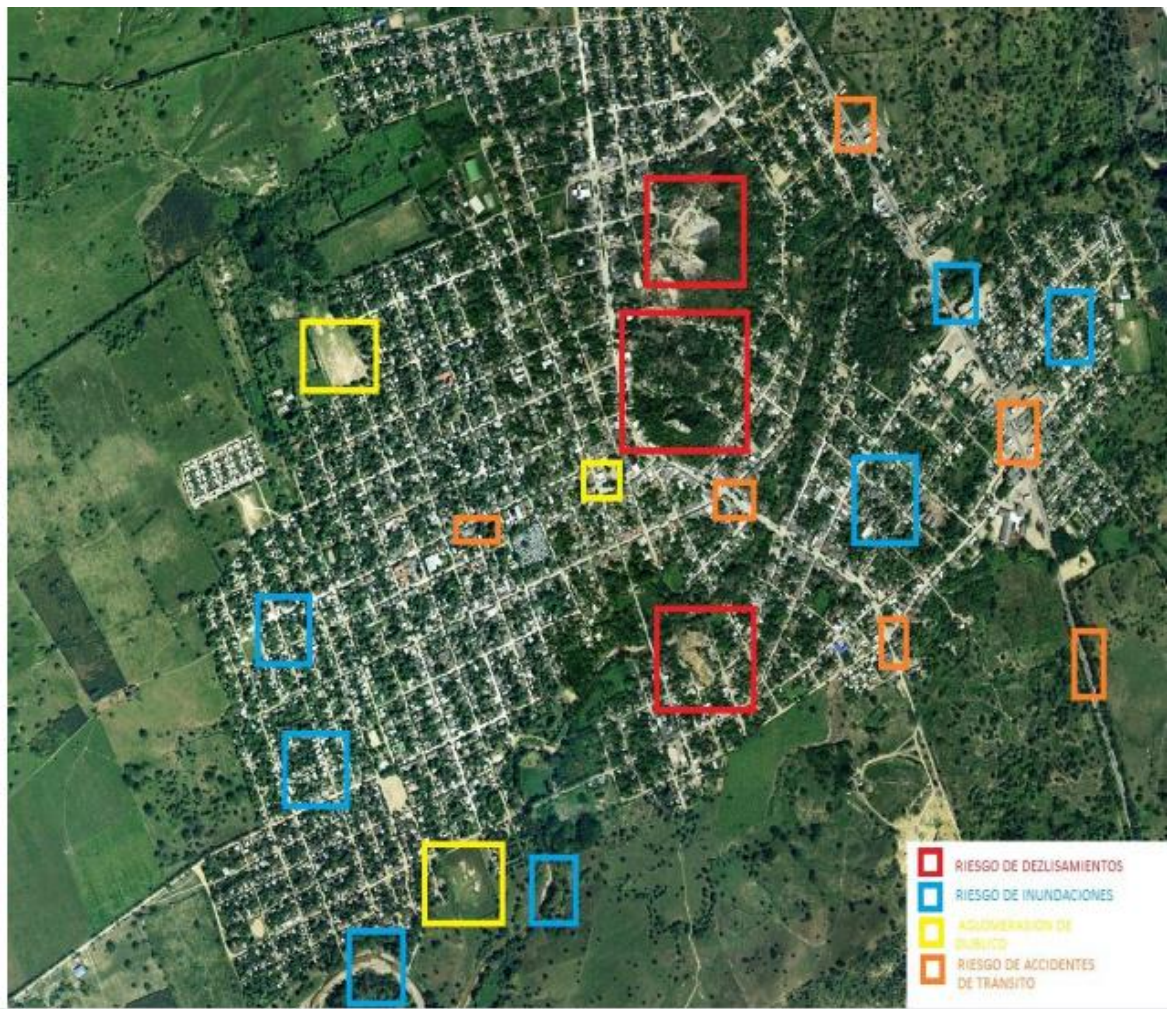
ITULO DE LA ACCIÓN: evaluación de amenaza por incendios forestales		
<b>1. OBJETIVOS</b>		
<p><i>(Es el cambio esperado que de manera concreta se debe dar en el municipio (sector, barrio, vereda, corregimiento, cuenca, comunidad, etc.) a partir de la ejecución de esta acción)</i></p> <p><b>Evaluar los puntos de mayor suseptibilidad a presentar incendios forestales</b></p>		
<b>2. DESCRIPCIÓN DEL PROBLEMA y/o JUSTIFICACIÓN</b>		
<p><i>(Breve descripción. Referenciar documentos que puedan ampliar la información)</i></p> <p><b>De gran interés para el municipio teniendo en cuenta la temporada de no lluvias emitida por el ideam</b></p>		
<b>3. DESCRIPCIÓN DE LA ACCIÓN</b>		
<p><i>(Breve descripción. Referenciar documentos que puedan ampliar la información)</i></p> <p><b>Monitoreo de las zonas con tendencia a incendiarse en temporadas de verano</b></p>		
<p><b>3.1. Escenario(s) de riesgo en el cual interviene la acción:</b> Escenario de tipo natural</p>	<p><b>3.2. Proceso y/o subproceso de la gestión del riesgo al cual corresponde la acción:</b></p> <p>Acciones antrópicas- acciones naturales- calentamiento global</p>	
<b>4. APLICACIÓN DE LA MEDIDA</b>		
<p><b>4.1. Población objetivo: zona rural</b></p>	<p><b>4.2. Lugar de aplicación:</b> Zona adyacente a el municipio de el copey</p>	<p><b>4.3. Plazo: (periodo en años)</b> 1 año</p>
<b>5. RESPONSABLES</b>		
<p><b>5.1. Entidad, institución u organización ejecutora:</b></p> <p>Alcaldía municipal</p>		
<p><b>5.2. Coordinación interinstitucional requerida:</b></p> <p>Defensa civil, policía</p>		
<b>6. PRODUCTOS Y RESULTADOS ESPERADOS</b>		
<p><i>(Presentar preferiblemente de manera cuantitativa)</i></p> <p><b>Determinar si en el área de influencia se relacionan viviendas que puedan ser afectadas en caso de incendios forestales</b></p>		
<b>7. INDICADORES</b>		
<p><i>(Los indicadores son una medida del alcance del objetivo y los resultados buscados con esta acción. Preferiblemente, discriminar indicadores de gestión y producto)</i></p> <p><b>Incendio</b></p>		
<b>8. COSTO ESTIMADO</b>		
<p>(Millones de pesos). <i>(Referenciar el año de costeo)</i></p> <p><b>No calculado</b></p>		







# Mapa de zona de riesgos del municipio





REPÚBLICA DE COLOMBIA  
DEPARTAMENTO DEL CESAR  
ALCALDIA MUNICIPAL EL COPEY  
NIT: 800096587 - 5



El Copey Cesar, 10 de septiembre de 2012

Dr.

SANDY SEPULVEDA

OFICINA DPTL DE RIESGOS Y DESASTRES

E. S. D

CORDIAL SALUDO

POR MEDIO DE LA CUAL Y ATENDIENDO LAS INDICACIONES DE LA LEY 1523 DE 2012 HACEMOS ENTREGA DEL **PLAN MUNICIPAL DE GESTION DE RIESGOS** DEL MUNICIPIO DEL COPEY CESAR

ATT

---

WILFRIDO RUIZ RADA  
ALCALDE MUNICIPAL  
EL COPEY CESAR