



*Por la restauración de Turmequé, unidos como debe ser*

# MARCO FISCAL DE MEDIANO PLAZO 2013 - 2022

“POR LA RESTAURACIÓN DE TURMEQUÉ UNIDOS COMO  
DEBE SER”

**ALCALDE: MARIO ANTONIO VILLAMARÍN CRUZ**

**NOVIEMBRE 01 DE 2012**



**MUNICIPIO DE TURMEQUE**  
**TESORERIA MUNICIPAL**

*Por la restauración de Turmequé, unidos como debe ser*

**CONTENIDO**

|   |    |
|---|----|
| 1 PLAN FINANCIERO .....   | 4  |
| 1.1 INGRESOS .....  | 4  |
| 1.2 GASTOS .....  | 7  |
| 1.3 AHORRO / DÉFICIT CORRIENTE .....  | 8  |
| 1.4 SUPERÁVIT / DÉFICIT TOTAL .....   | 10 |
| 1.5 FINANCIAMIENTO .....  | 10 |
| 1.6 PROYECCIONES .....  | 12 |
| 1.7 CRITERIOS PARA LA PROGRAMACIÓN DE INGRESOS Y GASTOS 2011 .....  | 12 |
| <br>  |    |
| 2 METAS DE SUPERÁVIT PRIMARIO .....   | 18 |
| <br>  |    |
| 3 METAS DE DEUDA PÚBLICA Y ANÁLISIS DE SU SOSTENIBILIDAD .....  | 20 |
| 3.1 NIVEL DE DEUDA .....  | 20 |
| 3.2 CAPACIDAD DE ENDEUDAMIENTO .....  | 20 |
| <br>  |    |
| 4 ACCIONES Y MEDIDAS ESPECÍFICAS PARA EL CUMPLIMIENTO DE LAS METAS.....   | 24 |
| <br>  |    |
| 5 INFORME DE RESULTADOS FISCALES VIGENCIA ANTERIOR, 2011 .....  | 27 |
| 5.1 SECCIÓN INGRESOS TOTALES 2011.....  | 28 |
| 5.2 SECCIÓN GASTOS TOTALES 2011.....  | 38 |
| 5.3 EJECUCIÓN POR SECTORES DE INVERSIÓN .....   | 42 |
| <br>  |    |
| 6 ESTIMACIÓN DEL COSTO FISCAL DE LAS EXENCIONES/DESCUENTOS TRIBUTARIOS EXISTENTES EN LA VIGENCIA ANTERIOR ..... | 48 |
| <br>  |    |
| 7 RELACIÓN DE LOS PASIVOS EXIGIBLES Y DE LOS CONTINGENTES.....  | 59 |
| 7.1 PASIVOS EXIGIBLES (SENTENCIAS Y CONCILIACIONES) .....   | 59 |
| 7.2 PASIVOS CONTINGENTES POR PROCESOS JUDICIALES CONTRA LA ADMINISTRACIÓN.....                                  | 60 |
| <br>  |    |
| 8 COSTO FISCAL DE LOS ACUERDO SANCIONADOS EN LA VIGENCIA FISCAL 2011.....                                       | 65 |
| <br>  |    |
| 9 INDICADORES DE GESTIÓN PRESUPUESTAL Y DE RESULTADO .....  | 70 |
| 9.1 INDICADORES DE SEGUIMIENTO AL DESEMPEÑO FISCAL .....  | 70 |
| 9.2 INDICADORES DE SEGUIMIENTO AL AJUSTE FISCAL .....   | 72 |
| <br>  |    |
| 10 ANEXOS .....   | 74 |



## MUNICIPIO DE TURMEQUE TESORERIA MUNICIPAL

---

*Por la restauración de Turmequé, unidos como debe ser*

### INTRODUCCION

En cumplimiento a la leyes de: endeudamiento ley 358 de 1997, racionalización del gasto ley 617 de 2000, y responsabilidad fiscal Ley 819 de 2003 y atendiendo los lineamientos establecidos en el Plan de Desarrollo, se diseña este Marco Fiscal a Mediano Plazo para el Municipio de Turmequé, herramienta de planeación a partir de la cual se establecen limites de ingresos y gastos que permitan obtener un superávit primario en cada vigencia. Este marco fiscal hace parte integral del proyecto de presupuesto y tiene como fin estructurar un esquema de seguimiento sobre las metas del comportamiento financiero de la entidad integralmente,

El municipio de Turmequé, se encuentra clasificado en sexta categoría conforme a los criterios de Ingresos Corrientes de Libre Destinación -ICLD y población, señalados por la ley 617 de 2000 y debe presentar en la presente vigencia, junto con el proyecto de presupuesto para la vigencia fiscal de 2013 a título informativo y conforme a los contenidos señalados por a ley, el presente documento que constituye el Marco Fiscal de Mediano Plazo del municipio.

Igualmente con la utilización de esta herramienta de planeación financiera, donde analizaremos el comportamiento de los ingresos y gastos de forma histórica podremos determinar si nuestro ente territorial tiene la posibilidad de iniciar con fuentes propias nuevos proyectos de inversión, o si existen ahorros con los cuales se permita financiar proyectos establecidos en el Plan de Desarrollo, o quizá descubrir que existen recursos sin afectar, que utilizaremos en nuestro Programa de Gobierno, al establecer un superávit primario se podrá determinar la solvencia y sostenibilidad del servicio de la deuda publica que nuestra entidad territorial utilizará eventualmente para financiar proyectos de inversión establecidos en su plan de desarrollo.

Una vez realizado el ejercicio se pretende construir un camino a seguir durante los próximos diez años, procurando que el comportamiento de los ingresos y gastos sean armónicos y en concordancia con las leyes antes mencionadas.



## MUNICIPIO DE TURMEQUE TESORERIA MUNICIPAL

---

*Por la restauración de Turmequé, unidos como debe ser*

### **1. PLAN FINANCIERO**

A continuación se presenta de conformidad con lo establecido en el contenido básico del Marco Fiscal de Mediano Plazo, el primer capítulo correspondiente al Plan Financiero Municipal, definido como un programa de ingresos y gastos de caja, con su respectivo financiamiento, como instrumento de planificación y gestión financiera del municipio de Turmequé.

Este apartado se elaboró teniendo como base las Ejecuciones presupuestales generadas por el municipio y reportadas al Departamento Nacional de Planeación reorganizadas en formato de operaciones efectivas. Así mismo, el Plan Financiero se ajusta a la metodología establecida por esta entidad para su desarrollo.

Así mismo se proyectan las metas máximas de pagos a efectuarse durante el período del año fiscal de 2013 las cuales servirán de base para elaborar el Plan Operativo Anual de Inversiones, el Presupuesto y el Programa Anual de Caja Municipal de la vigencia 2013.

#### **1.1 INGRESOS**

El municipio de Turmequé en el año 2011 obtuvo un total de ingresos corrientes y de capital por un monto de \$ 4,975 millones en pesos constantes (el total de ingresos presupuestales fue de \$6,378 millones), de los cuales, el más representativo fueron las transferencias del nivel nacional (En especial recursos del Sistema General de Participaciones de libre y forzosa inversión, Fosyga y Etesa), representados en un 58% que en pesos fue equivalente a \$ 2,900 millones; en segundo lugar están los Ingresos Corrientes de Libre Destinación incluyendo el porcentaje del SGP que representan el 22% del total de los ingresos que en pesos suman \$1,086 millones; el restante 20% lo conforman los recursos de capital que en pesos representan \$ 989 millones. (Ver Anexo 1. Ejecución Presupuestal Municipio de Turmequé 2008-2011).

Los ingresos totales en el periodo 2008 -2011, a precios constantes de 2011 pasaron de \$3,862 millones en 2008 a \$ 4,975 en 2011, con una tasa de crecimiento real del 12,3% en el periodo.

Los ingresos tributarios y no tributarios representaron el 10 % del total ingresos y



## **MUNICIPIO DE TURMEQUE** **TESORERIA MUNICIPAL**

---

*Por la restauración de Turmequé, unidos como debe ser*

el más destacado dentro de este ítem para el 2011 fue el impuesto predial con un porcentaje del 5,0 % del total de ingresos, seguido de los ingresos no tributarios como tasas derechos multas y sanciones con el 2 % de participación sobre los ingresos totales.

Los ingresos tributarios mantuvieron su movimiento creciente durante todo el periodo pero el mayor crecimiento se vio en el año 2009 ya que fue del 32 % en comparación con el año 2008 esto debido a los esfuerzos de las administraciones por hacer llegar la factura de impuesto predial a cada uno de los contribuyentes y realizar los recaudos en bancos autorizados y con esto facilitar el pago del tributo por parte de los ciudadanos.

Los ingresos tributarios del Municipio, en el periodo 2008–2011 a precios de 2011 pasaron de \$ 268 millones en 2008 a \$391 en 2011, con una tasa promedio de crecimiento anual del 12,5 % a lo largo del periodo en estudio (Ver. Grafico 1. Ingresos Tributarios 2008-2011).

Este crecimiento sostenido en términos reales de los ingresos tributarios coloca de manifiesto el esfuerzo de la administración por incrementar sus recursos propios, en procura de reducir paulatinamente la dependencia de fuentes exógenas de recursos y en especial las transferencias del Sistema General de Participaciones.

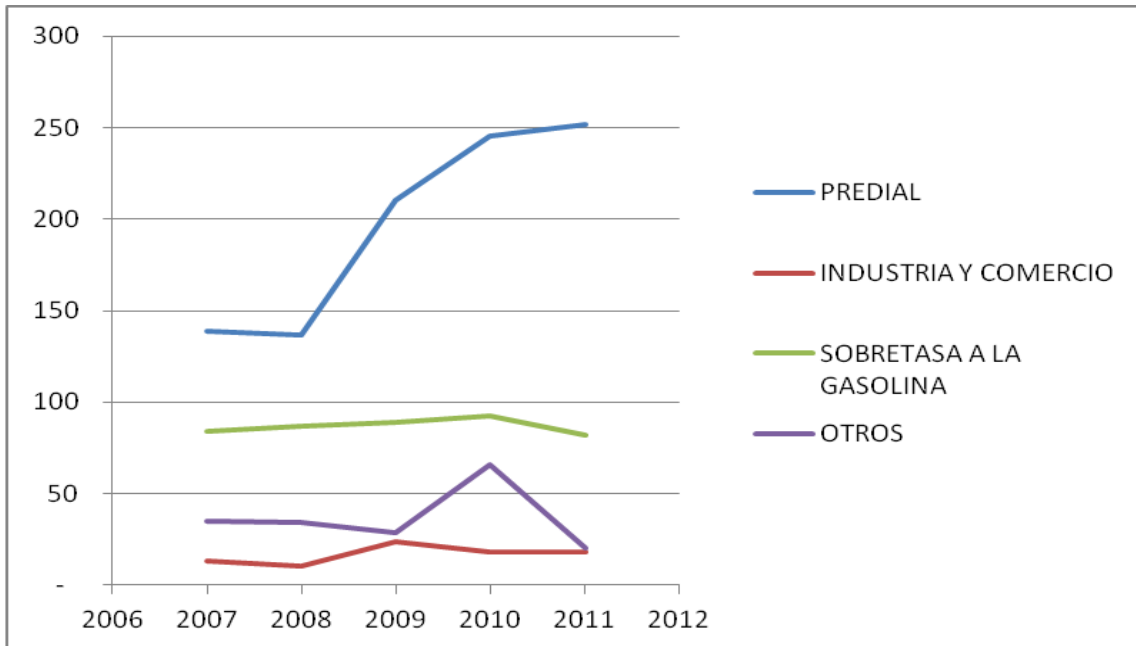
Los ingresos tributarios en el total de rentas del municipio participaron con un 8,1% en promedio para el periodo en el total de las fuentes de financiación, siendo los impuestos más significativos al interior de estos el impuesto predial que representó el 4,8% cuyo recaudo pasó de \$137 millones en 2008 a \$ 252 en 2011; aunque en disminución, el recaudo de sobretasa a la gasolina ocupa el segundo lugar cuyo recaudo pasó de \$ 87 millones a \$ 82 millones en el periodo y cuyo recaudo participó en promedio con el 2 % del recudo total en promedio para el periodo de análisis, por ultimo están otros recaudos dentro de los cuales están las multas, sanciones, tasas y derechos con un recaudo para el 2008 de 34 millones y de 39 millones en el 2011, el impuesto de industria y comercio durante el periodo de análisis no representa mucha importancia ya que solo alcanza un 0,4 % y se hace necesario revisar las políticas de recaudo de este tributo.



## MUNICIPIO DE TURMEQUE TESORERIA MUNICIPAL

*Por la restauración de Turmequé, unidos como debe ser*

**Grafico 1. Ingresos Tributarios 2008 – 2011.**



En la última vigencia estos ingresos tributarios ascendieron a \$ 252 millones por predial con un crecimiento real en del 2,7 %; Industria y comercio se mantuvo estable con un recaudo de 18 millones; un recaudo por sobretasa a la gasolina de \$ 82 millones que significó una disminución del 11,6 %; y el resto de impuestos decrece su recaudo en 40,9 % frente a 2010.

Con respecto a los ingresos no tributarios, estos pasaron de \$ 182 a \$ 113 millones entre 2008 a 2010 con una tasa de decrecimiento promedio en el periodo del 10,3% real.

En el caso del impuesto Predial se desarrollaron los siguientes procesos:

- Actualización del avalúo catastral de los predios.
- Remisión de la factura de cobro del impuesto a las viviendas de los propietarios.

En general los ingresos corrientes durante toda la vigencia 2011 representaron un porcentaje del 22,8 % de los ingresos totales.



## MUNICIPIO DE TURMEQUE TESORERIA MUNICIPAL

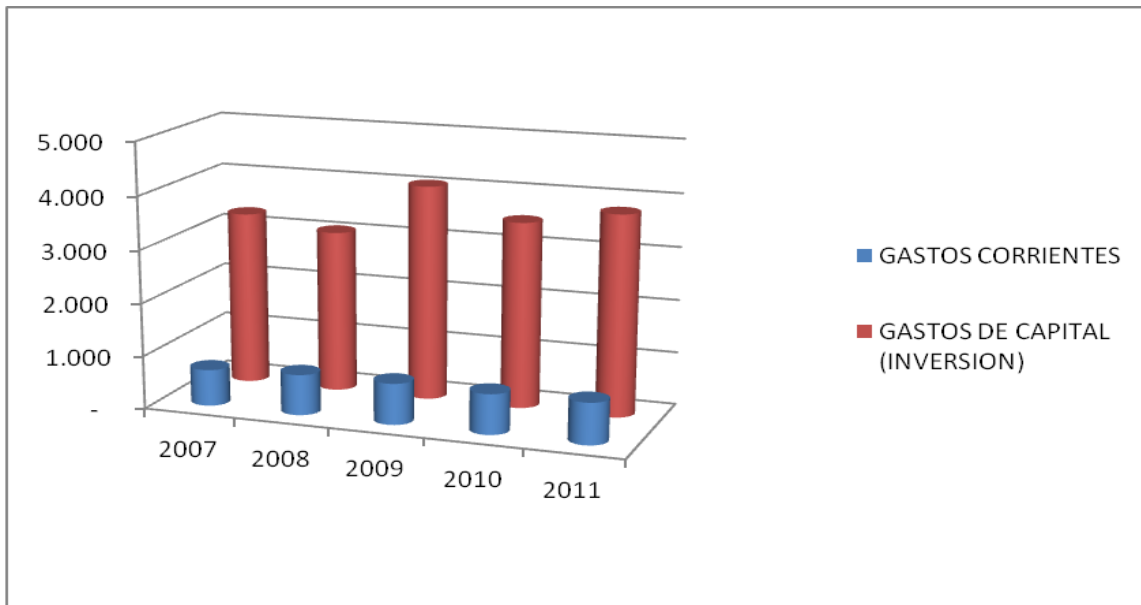
*Por la restauración de Turmequé, unidos como debe ser*

En lo transcurrido de la actual vigencia los ingresos de capital sumaron un total de \$ 3.854 millones que en porcentaje equivale a un 77,2 % de los ingresos totales y el 63,2 % es proveniente de las transferencias nacionales, y el 14 % de estos ingresos provienen de la cofinanciación, ISAGEN, etc para atender los gastos de inversión del municipio.

### 1.2 GASTOS

Los gastos totales del municipio a precios constantes de 2011, pasaron de \$ 3.825 en el 2008 a \$ 4.570 millones en el 2011 con un promedio de crecimiento del 7,1 %. Los gastos más representativos para Turmequé durante todo el periodo del 2008 al 2011 han sido los relacionados con la Inversión que pasaron de \$ 2.243 millones a \$ 2.620 millones, que básicamente se ha financiado en su mayoría con las transferencias de la nación.

**Grafico 2. Evolución de la composición del gasto total 2007-2011.**



Aunque cabe aclarar que para el año 2009 la inversión aumento en un porcentaje del 29,9 % situación explicada por la coyuntura de formulación del plan de desarrollo y las modificaciones en las normas contractuales que demoraron la ejecución presupuestal en 2008 y que no aplicaron para 2009.

Los gastos corrientes del municipio aumentaron en el periodo al pasar \$ 765

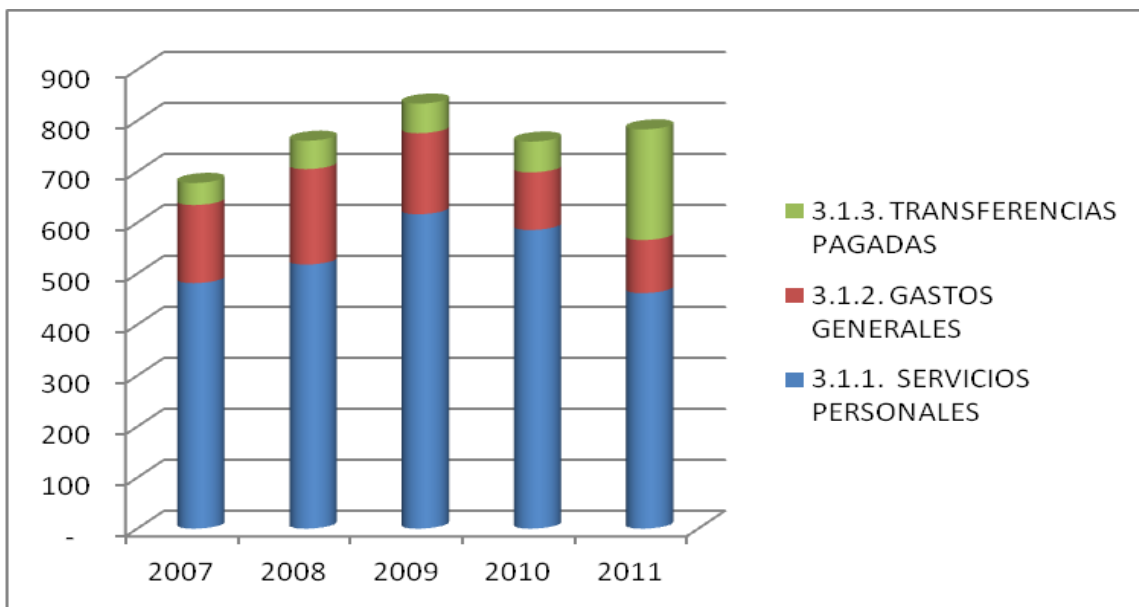


## MUNICIPIO DE TURMEQUE TESORERIA MUNICIPAL

*Por la restauración de Turmequé, unidos como debe ser*

millones en el 2008 a \$ 783 millones en 2011 con una tasa de crecimiento real promedio del 0.9%. Al interior de estos gastos y puntualmente los de funcionamiento para 2011, los gastos en servicios personales estuvieron alrededor del 12.5 % (\$ 462 millones), los gastos generales 3,3% (\$104 millones) y las transferencias en un 1.9% (\$ 217 millones) del total del gasto. A nivel comparado con la vigencia 2010, en 2011 estos gastos ascendieron: los gastos en servicios personales decrecieron en un 21.1 %, los gastos generales decrecieron en 7.9%.

**Gráfico 3. Composición de los gastos corrientes 2007-2011.**



### 1.3 AHORRO / DÉFICIT CORRIENTE

El análisis del municipio de Turmequé, indica que los ingresos corrientes de la entidad fueron crecientes en promedio durante el periodo 2008-2011 en promedio un 3.1 %, al igual que los gastos corrientes que lo han hecho en un 3.2%. Los gastos están por muy por debajo de los mil millones de pesos millones mientras que los ingresos de la entidad son más de mil millones y en el último año producto de una coherente política de recaudo se ubicó en \$1,062 millones.

Los principales ingresos propios de la entidad (tributarios) han presentado crecimientos a una tasa promedio para 2008-2011 del 12,5 %, consolidando una estrategia de eficiencia en el recaudo y aprovechamiento de la base tributaria





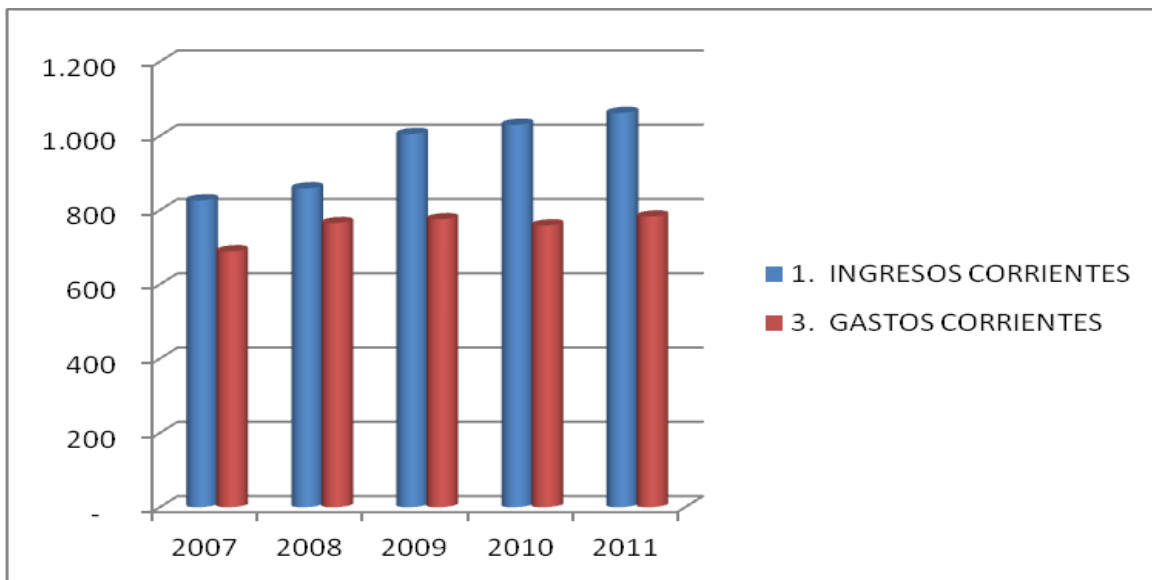
## MUNICIPIO DE TURMEQUE TESORERIA MUNICIPAL

*Por la restauración de Turmequé, unidos como debe ser*

municipal derivada de la actualización catastral y un ajuste a las tarifas para mejorar el recaudo.

En materia de solvencia para financiar su funcionamiento, el municipio con sus ingresos propios, es decir con sus ingresos tributarios y no tributarios, alcanza holgadamente a cubrir su funcionamiento, dejando en promedio el 20% de sus recursos propios para financiar inversión.

**Gráfico 4. Ingresos Corrientes Vs Gastos Corrientes 2007-2011**



Aunque desde el año 2010 al 2011, los gastos corrientes aumentaron, los ingresos también lo hicieron y en mayor proporción, lo que significa un mayor ahorro corriente para el año 2011. En términos numéricos, en el año 2010 se presentó un ahorro de \$ 271 millones de pesos, mientras que en el año 2011 el ahorro fue más representativo (\$ 279 millones de pesos) que en porcentaje representó el 4,9 % del total de ingresos.

A nivel comparativo, al cruzar las magnitudes del ahorro/desahorro corriente (Ver gráfico evolución de las magnitudes del ahorro y déficit 2008-2011) se puede observar que el municipio a partir de 2008 empezó a registrar importantes niveles de ahorro corriente positivo consolidado, hasta consolidarlo en 2011 que le permitió a la entidad cumplir con los límites de gasto de funcionamiento y alcanzar inversiones con ingresos propios de libre destinación.



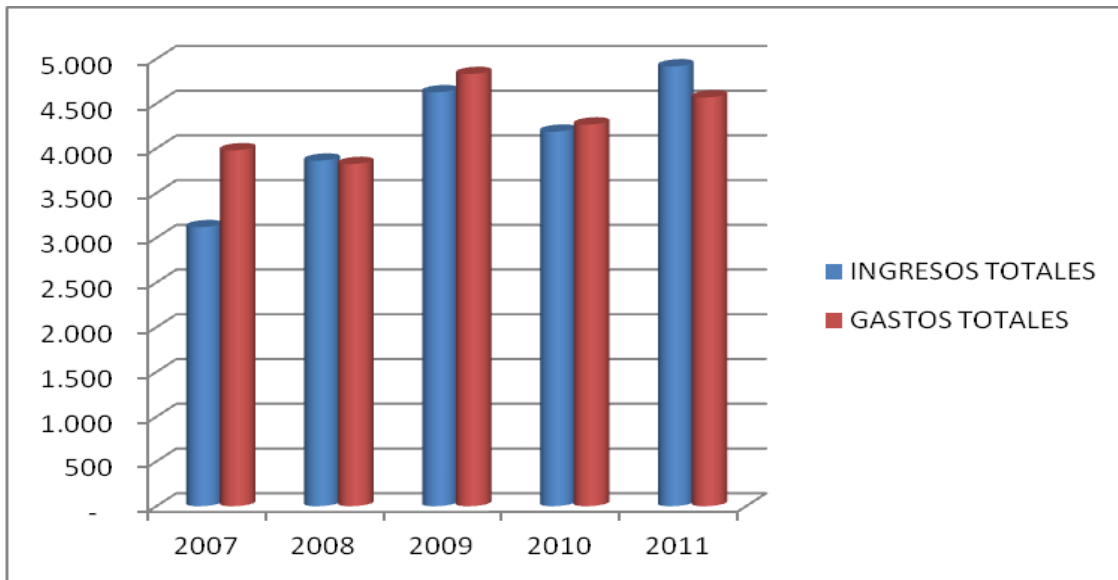
## MUNICIPIO DE TURMEQUE TESORERIA MUNICIPAL

*Por la restauración de Turmequé, unidos como debe ser*

### 1.4 SUPERÁVIT / DÉFICIT TOTAL

Los ingresos totales del municipio pasaron de \$ 3.862 en 2008 a \$ 4.975 millones en 2011, con una tasa de crecimiento promedio en términos reales del 8.0 %. Los principales ingresos del municipio están representados principalmente por las transferencias nacionales, los ingresos de capital y por los ingresos tributarios que en promedio representaron el 63,28%, el 25,1% y el 11,7% de las fuentes de financiamiento del municipio respectivamente.

**Gráfico 5. Ingresos Totales Vs Gastos Totales 2007-2011**



Los gastos totales del municipio crecieron a una tasa promedio anual del 5,5% al pasar de \$ 3.825 millones en 2008 a \$ 4.570 millones en 2011. Los gastos más representativos correspondieron a los gastos de capital que pasaron \$6.060 millones en 2008 a \$ 3.787 millones en 2011, con una tasa de crecimiento promedio del 7.2%, y su participación en el gasto total de la entidad fue del 82.3% en promedio durante el periodo. Por su parte los gastos corrientes pasaron de \$ 765 millones en 2008 a \$783 millones en 2011, con un crecimiento promedio anual del -0,9%.

En cuanto al déficit o superávit total, empezó con un superavit de \$ 37 millones en



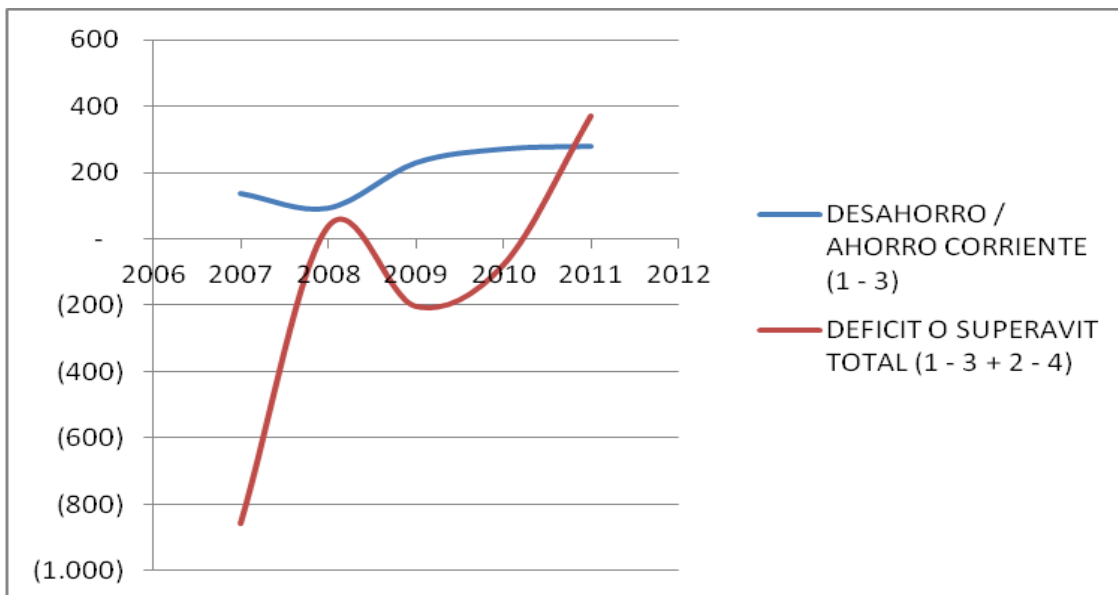
## MUNICIPIO DE TURMEQUE TESORERIA MUNICIPAL

*Por la restauración de Turmequé, unidos como debe ser*

2008, y terminó con un superavit de operación efectiva de \$ 370 millones en 2011, entendido como menor necesidad de financiar nuevos gastos de inversión.

Como se puede observar en el gráfico, los años 2009 y 2010 presentaron un déficit ya que sus gastos totales fueron mayores a los ingresos teniendo que financiarse con otras fuentes como el recurso del balance.

**Gráfico 6. Evolución de las magnitudes del déficit 2007-2011**



### 1.5 FINANCIAMIENTO

En materia de financiamiento del municipio, los recursos del balance han sido el origen más importante que ha utilizado la administración para financiar los niveles de gasto, principalmente llevando importantes montos de recursos de una vigencia a otra; esta situación es determinada principalmente por las características de las fuentes de financiación de la inversión, principalmente por el cronograma de giros de los recursos. Sin embargo, estos saldos no deberían dejarse, salvo en casos excepcionales para dar cumplimiento a la ley 819 de 2003.



## MUNICIPIO DE TURMEQUE TESORERIA MUNICIPAL

---

*Por la restauración de Turmequé, unidos como debe ser*

### **1.6 PROYECCIONES**

Para la proyección de los recursos se parte de la información histórica y se realizan unos supuestos encaminados a elaborar pronósticos conservadores, que permitan optimizar la captación de los ingresos para determinar un monto real de estos. Las metas financieras están encaminadas a mantener la solvencia y viabilidad fiscal del municipio, teniendo en cuenta la realidad, el comportamiento de la economía, la inflación esperada y el cumplimiento normativo, por ejemplo, para algunas proyecciones se utilizarán los supuestos macroeconómicos que son consistentes con las metas del Gobierno Nacional, sustentadas por el Departamento Nacional de Planeación y el Banco de la República.

Para la vigencia 2013 se presentarán las proyecciones de las principales variables de la administración como el total de ingresos, ingresos corrientes y de capital, ahorro corriente, déficit/superávit total y financiamiento compatibles con el proyecto de presupuesto de la vigencia 2013.

### **1.7 CRITERIOS PARA LA PROGRAMACIÓN DE INGRESOS Y GASTOS 2011**

El presupuesto de ingresos para la vigencia 2013 se realizó con base en una proyección sobre el estimativo de la vigencia 2012, se presupuesta un ingreso que asciende a la suma de \$ 5.264 millones, correspondiente a \$1.214 a ingresos corrientes y \$ 4,050 millones de ingresos de capital, bajo formato de operación efectiva.

Para el presupuesto de 2013 los ingresos corrientes se establecen sobre una base conservadora para ser coherentes en el manejo responsable de la situación fiscal y no inflar los ingresos tributarios especialmente.

Se presupuesta el impuesto predial en \$ 310 millones, impuesto de industria y comercio se estima un valor equivalente a \$ 25 millones, por sobretasa a la gasolina \$ 75, y por el resto de impuestos agregados de \$ 43 millones para la vigencia 2013.

Por su parte los ingresos no tributarios y compuesta por los ingresos a la propiedad y otros se considera que se puede presentar un monto de \$ 103 millones.

En los ingresos de capital, la fuente principal corresponde a Sistema General de Participaciones teniendo en cuenta valor básico de transferencia del año anterior, las recomendaciones que sobre el particular brinda el DNP y los documentos CONPES de la vigencia 2012 y que se proyecta para 2013 en la suma de \$ 3.065 millones.



## MUNICIPIO DE TURMEQUE TESORERIA MUNICIPAL

---

*Por la restauración de Turmequé, unidos como debe ser*

En materia de los recursos del SGP, se procedió a realizar una proyección preliminar para la vigencia 2013 teniendo en cuenta las disposiciones constitucionales aprobadas en el Acto Legislativo 04 de 2008, y la Ley 1176 de 2008, en todo caso una vez se apruebe la distribución inicial de recursos de 2013 por concepto de SGP y sea comunicada al municipio, deberá realizar los ajustes correspondientes.

Dado que la distribución de recursos del SGP depende de información territorial y sectorial (población, matrícula, afiliados a los regímenes subsidiado, contributivo y de excepción, población pobre no asegurada en salud, cumplimiento de metas de vacunación, índice de necesidades básicas insatisfechas, riesgos en salud, población susceptible a ser vacunada y área, coberturas en agua potable, balance con el esquema solidario, entre otras) se procedió a acoger las recomendaciones del DNP en esta materia.

De esta forma la proyección presentada, considerando que conforme al Acto Legislativo No. 04 de 2008, las leyes 715 de 2001 y 1176 de 2008, y teniendo como punto de partida para la proyección solamente la asignación básica de los documentos Conpes en cada bolsa del sistema (alimentación escolar, educación, salud, agua potable, propósito General).

Para el presupuesto de 2013 y las proyecciones para los siguientes años los ingresos corrientes se establecen sobre una base con valores inferiores a los históricos para ser coherentes en el manejo responsable de la situación fiscal, no inflar los ingresos y no realizar presiones de gasto a nivel agregado. De esta forma, se continúa con el control a la ejecución del presupuesto, con políticas de austeridad y eficiencia en el gasto manteniendo la cultura del ahorro en los gastos corrientes. Para el efecto se maneja una estrategia de austeridad, mejorando el control en los gastos y la estandarización del trabajo, buscando con ello fortalecer la gestión pública, sostenible y eficaz, orientada a resultados en condiciones razonables de costos.

No se estiman recursos de cofinanciación por ser recursos extraordinarios y que su consecución depende en buena medida del lobby y la presentación de proyectos.

El total de gastos de la vigencia 2013 bajo el esquema de operaciones efectivas, ascenderá a \$ 4.579 millones correspondiente a \$ 859 millones para cubrir el funcionamiento y \$3.720 millones para gastos de inversión, el municipio a la fecha no cuenta con servicio de la deuda.

Los gastos de funcionamiento se proyectan teniendo en consideración el límite exigido por la Ley de 617 de 2000, atendiendo el límite de gasto e identificando y



## MUNICIPIO DE TURMEQUE TESORERIA MUNICIPAL

*Por la restauración de Turmequé, unidos como debe ser*

estimando los gastos recurrentes, y que son indispensables para operar y mantener el funcionamiento de la administración.

Si se presentan recursos complementarios, éstos se asignarán de acuerdo con las prioridades del nuevo Plan de Desarrollo y orientados al cumplimiento de las metas establecidas en el mismo y contemplando las destinaciones y porcentajes de inversión establecidos por la ley, en especial los recursos del SGP.

**Tabla 1. Proyecciones plan financiero de ingreso, gastos y financiamiento  
2013-2017**

| CUENTA                                     | 2013         | 2014         | 2015         | 2016         | 2017         |
|--|--------------|--------------|--------------|--------------|--------------|
| <b>INGRESOS TOTALES</b>                    | <b>4.592</b> | <b>4.729</b> | <b>4.871</b> | <b>5.017</b> | <b>5.168</b> |
| <b>1. INGRESOS CORRIENTES</b>              | <b>1.103</b> | <b>1.136</b> | <b>1.170</b> | <b>1.205</b> | <b>1.241</b> |
| <b>1.1 INGRESOS TRIBUTARIOS</b>            | <b>453</b>   | <b>467</b>   | <b>481</b>   | <b>495</b>   | <b>510</b>   |
| 1.1.1. PREDIAL                             | 310          | 319          | 329          | 339          | 349          |
| 1.1.2. INDUSTRIA Y COMERCIO                | 25           | 26           | 27           | 27           | 28           |
| 1.1.3. SOBRETASAS A LA GASOLINA            | 75           | 77           | 80           | 82           | 84           |
| 1.1.4. CERVEZA                             | -            | -            | -            | -            | -            |
| 1.1.5. LICORES                             | -            | -            | -            | -            | -            |
| 1.1.6. CIGARRILLOS Y TABACO                | -            | -            | -            | -            | -            |
| 1.1.7. REGISTRO Y ANOTACION                | -            | -            | -            | -            | -            |
| 1.1.8. VEHICULOS AUTOMOTORES               | -            | -            | -            | -            | -            |
| 1.1.9. OTROS                               | 43           | 44           | 46           | 47           | 48           |
| 1.2. INGRESOS NO TRIBUTARIOS               | 103          | 106          | 109          | 113          | 116          |
| <b>1.3. TRANSFERENCIAS</b>                 | <b>547</b>   | <b>563</b>   | <b>580</b>   | <b>597</b>   | <b>615</b>   |
| 1.3.1. DEL NIVEL NACIONAL                  | 515          | 530          | 546          | 563          | 580          |
| 1.3.2. OTRAS                               | 32           | 33           | 34           | 35           | 36           |
| <b>GASTOS TOTALES</b>                      | <b>4.579</b> | <b>4.716</b> | <b>4.858</b> | <b>5.004</b> | <b>5.154</b> |
| <b>2. GASTOS CORRIENTES</b>                | <b>859</b>   | <b>885</b>   | <b>911</b>   | <b>939</b>   | <b>967</b>   |
| <b>2.1. FUNCIONAMIENTO</b>                 | <b>859</b>   | <b>885</b>   | <b>911</b>   | <b>939</b>   | <b>967</b>   |
| 2.1.1. SERVICIOS PERSONALES                | 478          | 492          | 507          | 522          | 538          |
| 2.1.2. GASTOS GENERALES                    | 147          | 151          | 156          | 161          | 165          |
| 2.1.3. TRANSFERENCIAS PAGADAS Y OTROS      | 234          | 241          | 248          | 256          | 263          |
| 2.2. INTERESES DEUDA PUBLICA               | -            | -            | -            | -            | -            |
| 2.3. OTROS GASTOS CORRIENTES               | -            | -            | -            | -            | -            |
| <b>3. DEFICIT O AHORRO CORRIENTE (1-2)</b> | <b>244</b>   | <b>251</b>   | <b>259</b>   | <b>266</b>   | <b>274</b>   |
| <b>4. INGRESOS DE CAPITAL</b>              | <b>3.489</b> | <b>3.594</b> | <b>3.701</b> | <b>3.813</b> | <b>3.927</b> |



**MUNICIPIO DE TURMEQUE**  
**TESORERIA MUNICIPAL**

*Por la restauración de Turmequé, unidos como debe ser*

|  |              |              |              |              |              |
|--|--------------|--------------|--------------|--------------|--------------|
| 4.1. REGALÍAS                                  | -            | -            | -            | -            | -            |
| 4.2. TRANSFERENCIAS NACIONALES (SGP, etc.)     | 3.065        | 3.157        | 3.252        | 3.349        | 3.450        |
| 4.3. COFINANCIACION                            | -            | -            | -            | -            | -            |
| 4.4. OTROS                                     | 424          | 437          | 450          | 463          | 477          |
| <b>5. GASTOS DE CAPITAL (INVERSION)</b>        | <b>3.720</b> | <b>3.832</b> | <b>3.947</b> | <b>4.065</b> | <b>4.187</b> |
| 5.1.1.1. FORMACION BRUTAL DE CAPITAL FIJO      | 3.720        | 3.832        | 3.947        | 4.065        | 4.187        |
| 5.1.1.2. OTROS                                 | -            | -            | -            | -            | -            |
| <b>6. DEFICIT O SUPERAVIT TOTAL (3+4-5)</b>    | <b>13</b>    | <b>13</b>    | <b>13</b>    | <b>14</b>    | <b>14</b>    |
| <b>7. FINANCIAMIENTO</b>                       | <b>(13)</b>  | <b>(13)</b>  | <b>(13)</b>  | <b>(14)</b>  | <b>(14)</b>  |
| <b>7.1. CREDITO NETO</b>                       | <b>-</b>     | <b>-</b>     | <b>-</b>     | <b>-</b>     | <b>-</b>     |
| 7.1.1. DESEMBOLSOS (+)                         | -            | -            | -            | -            | -            |
| 7.1.2. AMORTIZACIONES (-)                      | -            | -            | -            | -            | -            |
| <b>7.3. VARIACION DE DEPOSITOS, RB Y OTROS</b> | <b>(13)</b>  | <b>(13)</b>  | <b>(13)</b>  | <b>(14)</b>  | <b>(14)</b>  |
| <b>SALDO DE DEUDA</b>                          |              |              |              |              |              |

| CUENTAS DE FINANCIAMIENTO                  | 2013 | 2014 | 2015 | 2016 | 2017 |
|--|------|------|------|------|------|
| 1. CREDITO                                 | -    | -    | -    | -    | -    |
| 2. RECURSOS DEL BALANCE + VENTA DE ACTIVOS | -    | -    | -    | -    | -    |

| RESULTADO PRESUPUESTAL                  | 2013         | 2014         | 2015         | 2016         | 2017         |
|---|--------------|--------------|--------------|--------------|--------------|
| <b>INGRESOS TOTALES</b>                 | <b>4.592</b> | <b>4.729</b> | <b>4.871</b> | <b>5.017</b> | <b>5.168</b> |
| <b>GASTOS TOTALES</b>                   | <b>4.579</b> | <b>4.716</b> | <b>4.858</b> | <b>5.004</b> | <b>5.154</b> |
| <b>DEFICIT O SUPERAVIT PRESUPUESTAL</b> | <b>13</b>    | <b>13</b>    | <b>13</b>    | <b>14</b>    | <b>14</b>    |



**MUNICIPIO DE TURMEQUE**  
**TESORERIA MUNICIPAL**

*Por la restauración de Turmequé, unidos como debe ser*

**Tabla 1. Proyecciones plan financiero de ingreso, gastos y financiamiento  
2018-2022**

| CUENTA                                      | 2018         | 2019         | 2020         | 2021         | 2022         |
|---|--------------|--------------|--------------|--------------|--------------|
| <b>INGRESOS TOTALES</b>                     | <b>5.323</b> | <b>5.483</b> | <b>5.647</b> | <b>5.817</b> | <b>5.991</b> |
| <b>1. INGRESOS CORRIENTES</b>               | <b>1.278</b> | <b>1.317</b> | <b>1.356</b> | <b>1.397</b> | <b>1.439</b> |
| <b>1.1 INGRESOS TRIBUTARIOS</b>             | <b>525</b>   | <b>541</b>   | <b>557</b>   | <b>574</b>   | <b>591</b>   |
| 1.1.1. PREDIAL                              | 359          | 370          | 381          | 393          | 404          |
| 1.1.2. INDUSTRIA Y COMERCIO                 | 29           | 30           | 31           | 32           | 33           |
| 1.1.3. SOBRETASAS A LA GASOLINA             | 87           | 90           | 92           | 95           | 98           |
| 1.1.4. CERVEZA                              | -            | -            | -            | -            | -            |
| 1.1.5. LICORES                              | -            | -            | -            | -            | -            |
| 1.1.6. CIGARRILLOS Y TABACO                 | -            | -            | -            | -            | -            |
| 1.1.7. REGISTRO Y ANOTACION                 | -            | -            | -            | -            | -            |
| 1.1.8. VEHICULOS AUTOMOTORES                | -            | -            | -            | -            | -            |
| 1.1.9. OTROS                                | 50           | 51           | 53           | 54           | 56           |
| 1.2. INGRESOS NO TRIBUTARIOS                | 119          | 123          | 127          | 130          | 134          |
| <b>1.3. TRANSFERENCIAS</b>                  | <b>634</b>   | <b>653</b>   | <b>672</b>   | <b>693</b>   | <b>713</b>   |
| 1.3.1. DEL NIVEL NACIONAL                   | 597          | 615          | 633          | 652          | 672          |
| 1.3.2. OTRAS                                | 37           | 38           | 39           | 40           | 41           |
| <b>GASTOS TOTALES</b>                       | <b>5.308</b> | <b>5.468</b> | <b>5.632</b> | <b>5.801</b> | <b>5.942</b> |
| <b>2. GASTOS CORRIENTES</b>                 | <b>996</b>   | <b>1.026</b> | <b>1.056</b> | <b>1.088</b> | <b>1.088</b> |
| <b>2.1. FUNCIONAMIENTO</b>                  | <b>996</b>   | <b>1.026</b> | <b>1.056</b> | <b>1.088</b> | <b>1.088</b> |
| 2.1.1. SERVICIOS PERSONALES                 | 554          | 571          | 588          | 606          | 624          |
| 2.1.2. GASTOS GENERALES                     | 170          | 176          | 181          | 186          | 192          |
| 2.1.3. TRANSFERENCIAS PAGADAS Y OTROS       | 271          | 279          | 288          | 296          | 305          |
| 2.2. INTERESES DEUDA PUBLICA                | -            | -            | -            | -            | -            |
| 2.3. OTROS GASTOS CORRIENTES                | -            | -            | -            | -            | -            |
| <b>3. DEFICIT O AHORRO CORRIENTE (1-2)</b>  | <b>283</b>   | <b>291</b>   | <b>300</b>   | <b>309</b>   | <b>351</b>   |
| <b>4. INGRESOS DE CAPITAL</b>               | <b>4.045</b> | <b>4.166</b> | <b>4.291</b> | <b>4.420</b> | <b>4.552</b> |
| 4.1. REGALÍAS                               | -            | -            | -            | -            | -            |
| 4.2. TRANSFERENCIAS NACIONALES (SGP, etc.)  | 3.553        | 3.660        | 3.770        | 3.883        | 3.999        |
| 4.3. COFINANCIACION                         | -            | -            | -            | -            | -            |
| 4.4. OTROS                                  | 492          | 506          | 521          | 537          | 553          |
| <b>5. GASTOS DE CAPITAL (INVERSION)</b>     | <b>4.312</b> | <b>4.442</b> | <b>4.575</b> | <b>4.712</b> | <b>4.854</b> |
| 5.1.1.1. FORMACION BRUTAL DE CAPITAL FIJO   | 4.312        | 4.442        | 4.575        | 4.712        | 4.854        |
| 5.1.1.2. OTROS                              | -            | -            | -            | -            | -            |
| <b>6. DEFICIT O SUPERAVIT TOTAL (3+4-5)</b> | <b>-</b>     | <b>-</b>     | <b>-</b>     | <b>-</b>     | <b>-</b>     |





**MUNICIPIO DE TURMEQUE**  
**TESORERIA MUNICIPAL**

*Por la restauración de Turmequé, unidos como debe ser*

|  | 15          | 15          | 16          | 16          | 49          |
|--|-------------|-------------|-------------|-------------|-------------|
| <b>7. FINANCIAMIENTO</b>                       | <b>(15)</b> | <b>(15)</b> | <b>(16)</b> | <b>(16)</b> | <b>(49)</b> |
| <b>7.1. CREDITO NETO</b>                       | <b>-</b>    | <b>-</b>    | <b>-</b>    | <b>-</b>    | <b>-</b>    |
| 7.1.1. DESEMBOLSOS (+)                         | -           | -           | -           | -           | -           |
| 7.1.2. AMORTIZACIONES (-)                      | -           | -           | -           | -           | -           |
| <b>7.3. VARIACION DE DEPOSITOS, RB Y OTROS</b> | <b>(15)</b> | <b>(15)</b> | <b>(16)</b> | <b>(16)</b> | <b>(49)</b> |
| <b>SALDO DE DEUDA</b>                          |             |             |             |             |             |

| <b>CUENTAS DE FINANCIAMIENTO</b>           | <b>2018</b> | <b>2019</b> | <b>2020</b> | <b>2021</b> | <b>2022</b> |
|--|-------------|-------------|-------------|-------------|-------------|
| 1. CREDITO                                 | -           | -           | -           | -           | -           |
| 2. RECURSOS DEL BALANCE + VENTA DE ACTIVOS | -           | -           | -           | -           | -           |

| <b>RESULTADO PRESUPUESTAL</b>           | <b>2018</b>  | <b>2019</b>  | <b>2020</b>  | <b>2021</b>  | <b>2022</b>  |
|---|--------------|--------------|--------------|--------------|--------------|
| <b>INGRESOS TOTALES</b>                 | <b>5.323</b> | <b>5.483</b> | <b>5.647</b> | <b>5.817</b> | <b>5.991</b> |
| <b>GASTOS TOTALES</b>                   | <b>5.308</b> | <b>5.468</b> | <b>5.632</b> | <b>5.801</b> | <b>5.942</b> |
| <b>DEFICIT O SUPERAVIT PRESUPUESTAL</b> | <b>15</b>    | <b>15</b>    | <b>16</b>    | <b>16</b>    | <b>49</b>    |



## MUNICIPIO DE TURMEQUE TESORERIA MUNICIPAL

*Por la restauración de Turmequé, unidos como debe ser*

### 2. METAS DE SUPERÁVIT PRIMARIO

Este apartado se realiza de manera complementaria como parte del análisis fiscal debido a que el municipio de Turmequé no está en la obligatoriedad legal de establecer una meta de superávit primario debido a que la ley estableció que este requerimiento solo debe ser atendido por los municipios de categorías especial, primera y segunda. Sin embargo, se calcula el superávit primario para atender un eventual endeudamiento del municipio durante la vigencia 2013-2021 para presentar la solidez financiera del municipio y el cumplimiento de la totalidad de indicadores para determinar capacidad de endeudamiento.

El objetivo de este indicador complementario a los establecidos por ley para determinar capacidad de pago es el de garantizar la sostenibilidad de una eventual deuda. Por lo tanto, el municipio con base en la información de ejecución presupuestal en materia de ingresos corrientes y recursos de capital, menos los gastos de funcionamiento e inversión se establece las metas de superávit primario.

**Tabla 2. Proyección de meta de superávit primario 2013 – 2021**

| SUPERAVIT PRIMARIO                                 | 2013       | 2014       | 2015       | 2016       | 2017       |
|--|------------|------------|------------|------------|------------|
| INGRESOS CORRIENTES                                | 5.208      | 5.364      | 5.525      | 5.691      | 5.861      |
| RECURSOS DE CAPITAL                                | 1.259      | 1.296      | 1.335      | 1.375      | 1.417      |
| GASTOS DE FUNCIONAMIENTO                           | 936        | 964        | 993        | 1.023      | 1.054      |
| GASTOS DE INVERSION                                | 3.875      | 3.991      | 4.111      | 4.234      | 4.361      |
| SUPERAVIT PRIMARIO                                 | 1.655      | 1.705      | 1.756      | 1.809      | 1.863      |
| INDICADOR (superavit primario / Intereses) > = 100 | 100,0      | 100,0      | 100,0      | 100,0      | 100,0      |
|  | SOSTENIBLE | SOSTENIBLE | SOSTENIBLE | SOSTENIBLE | SOSTENIBLE |

Millones de pesos



**MUNICIPIO DE TURMEQUE**  
**TESORERIA MUNICIPAL**

*Por la restauración de Turmequé, unidos como debe ser*

| Servicio  | 2013 | 2014 | 2015 | 2016 | 2017 |
|-----------|------|------|------|------|------|
| Intereses | -    | -    | -    | -    | -    |

| C  | 2018              | 2019              | 2020              | 2021              | 2022              |
|--|-------------------|-------------------|-------------------|-------------------|-------------------|
| INGRESOS CORRIENTES  | 6.037             | 6.218             | 6.405             | 6.597             | 6.795             |
| RECURSOS DE CAPITAL  | 1.459             | 1.503             | 1.548             | 1.594             | 1.642             |
| GASTOS DE FUNCIONAMIENTO                                     | 1.085             | 1.118             | 1.151             | 1.186             | 1.222             |
| GASTOS DE INVERSION  | 4.492             | 4.627             | 4.766             | 4.909             | 5.056             |
| SUPERAVIT PRIMARIO   | 1.919             | 1.976             | 2.036             | 2.097             | 2.160             |
| <b>INDICADOR (superavit primario / Intereses) &gt; = 100</b> | <b>100,0</b>      | <b>100,0</b>      | <b>100,0</b>      | <b>100,0</b>      | <b>100,0</b>      |
|  | <b>SOSTENIBLE</b> | <b>SOSTENIBLE</b> | <b>SOSTENIBLE</b> | <b>SOSTENIBLE</b> | <b>SOSTENIBLE</b> |

Millones de pesos

| Servicio  | 2018 | 2019 | 2020 | 2021 | 2022 |
|-----------|------|------|------|------|------|
| Intereses | -    | -    | -    | -    | -    |

Este indicador es necesario para establecer la capacidad de endeudamiento y se observara los dos indicadores de capacidad de pago establecidos por la ley 358 de 1997 y su decreto reglamentario 698 de 1998. En cuanto al indicador de la ley 819 se proyecta que el municipio para la vigencia 2012 un superávit primario, este indicador se ubica muy superior al límite establecido por la ley.



---

*Por la restauración de Turmequé, unidos como debe ser*

### **3. METAS DE DEUDA PÚBLICA Y ANÁLISIS DE SU SOSTENIBILIDAD**

#### **3.1 NIVEL DE DEUDA**

La utilización de instrumentos de crédito ha permitido al municipio la consecución de recursos manteniendo un equilibrio entre el costo, el plazo y el riesgo que garanticen la sostenibilidad de la deuda a corto, mediano y largo plazo y fortalezcan la calidad de crédito, es así como a 2009 se cerró con un saldo de endeudamiento de \$142 millones destinados a cumplir con el proceso de reestructuración administrativa previstas en el plan de desarrollo de ese entonces. Este endeudamiento está respaldado con ICLD provenientes del SGP.

En la vigencia 2013, se considera una operación de endeudamiento consistente en la adquisición de un crédito para financiar la compra de un vehículo oficial con destino al fortalecimiento institucional en actividades de gestión, por lo tanto, se proyecta todo el servicio de la deuda para el periodo 2013-2015 y su respectivo saldo para establecer capacidad de endeudamiento.

#### **3.2 CAPACIDAD DE ENDEUDAMIENTO**

Al realizar un análisis de la capacidad de endeudamiento del municipio de Turmequé, considerando una operación de endeudamiento consistente en la adquisición de un para financiar la compra de un vehículo oficial con destino al fortalecimiento institucional en actividades de gestión, los indicadores estimados indican un escenario de endeudamiento autónomo, en los términos de las Leyes 358/97 y 819/03, con el siguiente detalle de los indicadores:

De conformidad con la ley 819 de 2003, el municipio tendría que determinar para la vigencia fiscal siguiente una meta de superávit primario de la administración territorial consistente con el plan financiero. En este sentido, la ley establece que —*Sin perjuicio de los límites a los gastos de funcionamiento establecidos en la Ley 617 de 2000, o en aquellas leyes que la modifiquen o adicionen, los Municipios,*



## MUNICIPIO DE TURMEQUE TESORERIA MUNICIPAL

---

*Por la restauración de Turmequé, unidos como debe ser*

*distritos y municipios de categorías especial, 1 y 2 deberán establecer una meta de superávit primario para cada vigencia con el fin de garantizar la sostenibilidad de su respectiva deuda de acuerdo con lo establecido en la Ley 358 de 1997 o en aquellas leyes que la modifiquen o adicionen. La meta de superávit primario que garantiza la sostenibilidad de la deuda será fijada por el Confis o por la Secretaría de Hacienda correspondiente y aprobado y revisado por el Consejo de Gobierno.*

El objetivo de este indicador complementario a los establecidos por ley 358 de 1997 es el de garantizar la sostenibilidad de la deuda. Sin embargo y dado que el municipio se encuentra ubicado en la categoría sexta, no es necesario establecer el indicador de superávit primario.

El Municipio NO tiene actualmente ningún compromiso con ninguna entidad bancaria a nivel nacional o internacional.

Al realizar el cálculo de los indicadores de la ley 358 de 1997 se determina que actualmente el municipio posee capacidad de endeudamiento. En efecto, para 2013 el indicador Intereses / Ahorro Operacional se encuentra ubicado en 0 %, porcentaje inferior al límite establecido por ley del 40%. De manera consecuente el segundo indicador de saldo de deuda sobre ingresos corrientes se ubica en 0 % inferior al límite de 80% establecido a nivel normativo.

El municipio ampliamente posee capacidad legal de endeudamiento. No obstante, se establece la capacidad real de endeudamiento para ser responsables y transparentes en el manejo fiscal y financiero.

Con las cifras analizadas hasta la vigencia 2011, se concluye que el municipio de Turmequé cumple con los indicadores de capacidad de endeudamiento establecidos en la Ley 358 de 1997, por lo tanto, está en instancia de endeudamiento autónomo o semáforo verde.

En términos generales las finanzas gozan de un periodo de estabilidad y solvencia que permite concluir que el municipio puede ser objeto de crédito parte del sector financiero o de la banca institucional que también ha ofrecido su portafolio de servicios.

La capacidad de endeudamiento para el periodo 2012-2016 del servicio de la deuda es la siguiente:



**MUNICIPIO DE TURMEQUE**  
**TESORERIA MUNICIPAL**

*Por la restauración de Turmequé, unidos como debe ser*

**Tabla 3. Proyección capacidad de endeudamiento, municipio de Turmequé  
2013 – 2016.**

| CUENTA    | CONCEPTO  | 2013         | 2014         | 2015         | 2016         | 2017         |
|-----------|---|--------------|--------------|--------------|--------------|--------------|
| <b>1.</b> | <b>INGRESOS CORRIENTES</b>  | <b>2.191</b> | <b>2.257</b> | <b>2.325</b> | <b>2.395</b> | <b>2.466</b> |
| 1.1       | (+) Ingresos tributarios  | 453          | 467          | 481          | 495          | 510          |
| 1.2       | (+) Ingresos no tributarios   | 103          | 106          | 109          | 113          | 116          |
| 1.3       | (+) Regalías y compensaciones monetarias  |              |              |              |              |              |
| 1.4       | (+) Sistema General de Participaciones (Libre dest. + APSB + Propósito General) | 1.635        | 1.684        | 1.735        | 1.787        | 1.841        |
| 1.5       | (+) Recursos del balance  | -            | -            | -            | -            | -            |
| 1.6       | (+) Rendimientos financieros  | -            | -            | -            | -            | -            |
| 1.7       | (-) Reservas 819/03 vigencia anterior   |              |              |              |              |              |
| 1.8       | (-) Ingresos que soportan las vigencias futuras                                 |              |              |              |              |              |
| 1.9       | (-) Rentas titularizadas  |              |              |              |              |              |
| <b>2.</b> | <b>GASTOS DE FUNCIONAMIENTO</b>   | <b>859</b>   | <b>885</b>   | <b>911</b>   | <b>939</b>   | <b>967</b>   |
| 2.1       | (+) Gastos de personal  | 478          | 492          | 507          | 522          | 538          |
| 2.2       | (+) Gastos generales  | 147          | 151          | 156          | 161          | 165          |
| 2.3       | (+) Transferencias  | 234          | 241          | 248          | 256          | 263          |
| 2.4       | (+) Pago de déficit de funcionamiento de vigencias anteriores                   | -            | -            | -            | -            | -            |
| 2.5       | (+) Gastos de personal presupuestados como inversión                            |              |              |              |              |              |
| 2.6       | (-) Indemnizaciones por programas de ajuste                                     |              |              |              |              |              |
| 2.7       | (-) Reservas 819/03 vigencia anterior (funcionamiento)                          |              |              |              |              |              |
| <b>3.</b> | <b>AHORRO OPERACIONAL (1-2)</b>   | <b>1.332</b> | <b>1.372</b> | <b>1.414</b> | <b>1.456</b> | <b>1.500</b> |
| <b>4.</b> | <b>INFLACION PROYECTADA POR EL BANCO DE LA REPUBLICA</b>                        | <b>3,0%</b>  | <b>3,0%</b>  | <b>3,0%</b>  | <b>3,0%</b>  | <b>3,0%</b>  |
| <b>5.</b> | <b>SALDO DE DEUDA A 31 DE DICIEMBRE</b>   | <b>0</b>     | <b>0</b>     | <b>0</b>     | <b>0</b>     | <b>0</b>     |
| <b>6.</b> | <b>INTERESES DE LA DEUDA</b>  | <b>-</b>     | <b>-</b>     | <b>-</b>     | <b>-</b>     | <b>-</b>     |
| 6.1       | Intereses causados en la vigencia por pagar                                     | -            | -            | -            | -            | -            |
| 6.2       | Intereses de los créditos de corto plazo + sobregiro + mora                     |              |              |              |              |              |
| <b>7.</b> | <b>AMORTIZACIONES</b>   | <b>-</b>     | <b>-</b>     | <b>-</b>     | <b>-</b>     | <b>-</b>     |
| <b>8.</b> | <b>SITUACIÓN DEL NUEVO CREDITO</b>  |              |              |              |              |              |
| 8.1       | Valor total del Nuevo Crédito   |              |              |              |              |              |



**MUNICIPIO DE TURMEQUE**  
**TESORERIA MUNICIPAL**

*Por la restauración de Turmequé, unidos como debe ser*

|           |   |       |       |       |       |       |
|-----------|---|-------|-------|-------|-------|-------|
| 8.2       | Amortizaciones del nuevo credito  |       |       |       |       |       |
| 8.3       | Intereses del nuevo credito   |       |       |       |       |       |
| 8.4       | Saldo del nuevo credito   |       |       |       |       |       |
| <b>9.</b> | <b>CALCULO INDICADORES</b>  |       |       |       |       |       |
| 9.1       | TOTAL INTERESES = ( 6 + 8.3 )   | -     | -     | -     | -     | -     |
| 9.2       | SALDO DEUDA NETO CON NUEVO CREDITO = ( 5 + 8.1 - 8.2 - 7 )                | -     | -     | -     | -     | -     |
| 9.3       | SOLVENCIA = INTERESES / AHORRO OPERACIONAL = ( 9.1 / 3 ): I / AO <= 40%   | -     | -     | -     | -     | -     |
| 9.4       | SOSTENIBILIDAD = SALDO / INGRESOS CORRIENTES = (9.2 / 1 ): SD / IC <= 80% | -     | -     | -     | -     | -     |
| 9.5       | ESTADO ACTUAL DE LA ENTIDAD (SEMÁFORO INTERESES)                          | VERDE | VERDE | VERDE | VERDE | VERDE |
| 9.6       | ESTADO ACTUAL DE LA ENTIDAD (SEMÁFORO SALDO DE DEUDA)                     | VERDE | VERDE | VERDE | VERDE | VERDE |
| 9.7       | CAPACIDAD DE ENDEUDAMIENTO (SEMAFORO)                                     | VERDE | VERDE | VERDE | VERDE | VERDE |



---

*Por la restauración de Turmequé, unidos como debe ser*

#### **4. ACCIONES Y MEDIDAS ESPECÍFICAS PARA EL CUMPLIMIENTO DE LAS METAS**

Dentro del programa de gobierno de la presente administración es un objetivo primordial mantener la solidez de las finanzas, es por esto que la administración ha orientado su política económica al fortalecimiento y generación de ingresos, mediante programa de fortalecimiento de ingresos y acciones encaminadas a frenar la evasión y elusión fiscal.

Con el fin de cumplir con las metas establecidas en las proyecciones de ingresos y como se había planteado con anterioridad, deben interactuar coordinadamente todas las secretarías y dependencias del municipio, con el propósito de cumplir las metas de recaudo en los respectivos impuestos propios de este Municipio. La administración municipal ha hecho durante este periodo de gobierno esfuerzos grandes en la consecución de los recursos propios, en cuanto a los ingresos de impuesto predial, industria y comercio y delineación urbana, esperando cumplir con todos los compromisos necesarios para el funcionamiento de la administración municipal. Dentro de las políticas implementadas se realizaron y se seguirá con la aplicación y continuidad de las siguientes:.

- Fortalecimiento en tecnología y personal las oficinas de Tesorería.
- Visitas a los contribuyentes, con el fin de revisar si se encontraban matriculados.
- Iniciación procesos de Fiscalización a los contribuyentes del impuesto de industria y comercio.
- Se han enviado liquidaciones oficiales del impuesto predial unificado.
- Se han enviado oficios persuasivos correspondientes a las vigencias anteriores.
- Se han realizado campañas incentivando a los contribuyentes a cancelar





**MUNICIPIO DE TURMEQUE**  
**TESORERIA MUNICIPAL**

*Por la restauración de Turmequé, unidos como debe ser*

sus impuestos.

- Se han realizado Acuerdos de Pago, ofreciendo al contribuyente facilidades en el pago de sus impuestos en aplicación del manual de recuperación de cartera.
- Se esta actualizando constantemente la base de contribuyentes del impuesto de industria y comercio.
- Se han visitado las obras en construcción por parte de la Oficina Asesora de Planeación para la consecución del pago de la licencia de construcción.

Se anexa el cronograma de ejecución de las acciones y medidas junto con los responsables de la ejecución del presupuesto municipal durante la vigencia del Marco Fiscal 2013-2021 junto con la proyección de las medidas e indicador de cumplimiento de las acciones que se deben realizar por cada

**Tabla 4. Acciones y medidas específicas para el cumplimiento de las metas**

| <b>METAS</b>                                | <b>ACCIÓN O MEDIDA</b>   | <b>RESPONSABLE</b> |
|---|--|--------------------|
| Aumentar el porcentaje de recaudo.          | Campaña publicitaria, buscando el cumplimiento voluntario de la obligación sustancial antes de su vencimiento  | Tesorería          |
|   | Envío de recibos de pago a las viviendas con el objeto de incentivar el pago   |                    |
|   | Habilitar mas punto de recaudo con el fin de facilitar el pago del impuesto  |                    |
| Aumentar el recaudo de Industria y Comercio | Fiscalización a los distribuidores para el pago de impuesto de industria y comercio respecto de la actividad económica que ejercieron en la jurisdicción del municipio en el año 2012. | Tesorería          |
|   | Realizar las matriculas de ICA de oficio a que haya lugar.   |                    |



**MUNICIPIO DE TURMEQUE**  
**TESORERIA MUNICIPAL**

*Por la restauración de Turmequé, unidos como debe ser*

|  |  |           |
|--|--|-----------|
| Fiscalización contribuyentes de Industria y Comercio   | Inspecciones tributarias a los establecimientos con mayores ingresos con el fin de determinar la veracidad en las declaraciones  | Tesorería |
| Continuar con el programa de cobro coactivo de todos los impuestos, tasas, derechos y demás a favor del municipio de Turmequé, que se encuentren en mora | Continuar con el cobro coactivo del impuesto predial.  | Tesorería |
|  | Proceso persuasivo de cobro e investigación de bienes en términos no mayores a los estimados en el reglamento interno de cartera |           |
|  | Notificación de Autos de mandamiento de pago y registro de medidas cautelares, de conformidad con el debido proceso.             |           |
|  | Continuidad del proceso en caso de ser necesario, con la observancia de las normas procesales vigentes.                          |           |



*Por la restauración de Turmequé, unidos como debe ser*

## **5. INFORME DE RESULTADOS FISCALES VIGENCIA ANTERIOR, 2011**

A continuación se presentan los resultados de los principales agregados presupuestales durante la vigencia 2011, señalando el comportamiento de los principales ingresos presupuestados frente a los recaudos efectivos, los gastos, el servicios de deuda y la composición de la inversión.

Para el fortalecimiento de la capacidad de gestión de las entidades territoriales, es fundamental determinar y tener claridad sobre sus necesidades y problemas, así como las causas y consecuencias, de tal manera que en adelante se tomen decisiones futuras acertadas. Con este fin es indispensable contar con un sistema de información territorial integrado, que posibilite la construcción de indicadores apropiados y con la capacidad para ser utilizados en la combinación de un diagnóstico social, económico y financiero que haga posible la formulación de políticas, planes, programas y presupuestos acertados.

En este sentido, este informe pretende brindar una herramienta que permita realizar:.

- Un análisis de la gestión financiera de la vigencia 2011.
- Resultado obtenido.

Este informe analiza los mecanismos, métodos e implementación de éstos, con el fin de establecer como resultado la operación de la ejecución presupuestal y fiscal del ente territorial durante la vigencia de 2011.

Se tomará como base los estados financieros bajo la aplicación de los principios de economía, equidad y eficiencia, partiendo de una conceptualización y fundamentos técnicos que puedan cuantificar los resultados obtenidos. Para ello se realizarán los procedimientos preceptuados en la ley, que le permitan al municipio establecer su funcionamiento y desarrollo social, desde el marco normativo (Ley 617/2000, competencias Ley 715 de 2001 y aplicación de la Ley 819 de 2003).



## MUNICIPIO DE TURMEQUE TESORERIA MUNICIPAL

*Por la restauración de Turmequé, unidos como debe ser*

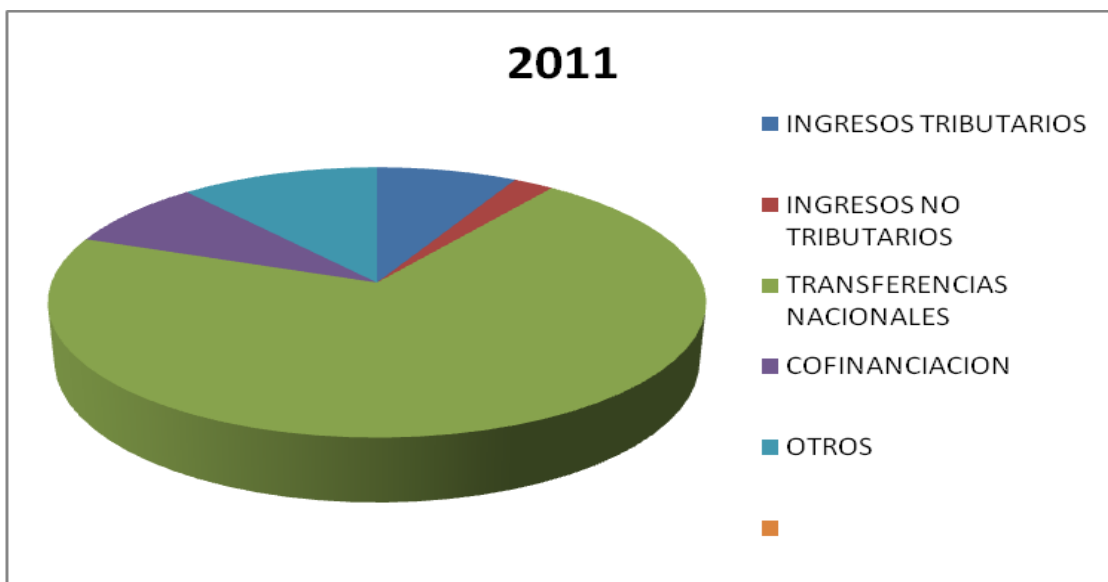
Lo anterior con el fin de crear el espacio y la condición para que al municipio el Gobierno Nacional le entregue los recursos necesarios para su función constitucional, producto de una excelente ejecución de su inversión social acompañado del esfuerzo administrativo y fiscal que deben tener los entes territoriales.

Con el presente informe se pretende mostrar razonablemente lo que está sucediendo al interior de la administración en las finanzas, para que sirva de herramienta y poder tomar los correctivos que nos permitan lograr una excelente gestión.

### 5. 1 SECCIÓN INGRESOS TOTALES 2011

Mediante Acuerdo No. 035 del 25 de noviembre del 2010, la corporación edilicia, fijó el presupuesto de rentas, ingresos, recursos de capital y gastos de funcionamiento e inversión social en la suma de \$ 3.663 millones, este se sujeta a lo establecido en el artículo 11 del Decreto 111 de 1996, cumpliendo lo preceptuado en los artículos 3, 6 y 7 de la Ley 617 de 2000.

**Gráfico 7. Distribución porcentual presupuesto de ingresos 2011**



La grafica determina unos ingresos propios considerables para la entidad, lo que permite ser auto sostenible y a su vez cumplir con lo estipulado en la ley 617 de



**MUNICIPIO DE TURMEQUE**  
**TESORERIA MUNICIPAL**

*Por la restauración de Turmequé, unidos como debe ser*

2000, que establece destinar mínimo el 20% de sus ingresos corrientes de libre destinación a inversión.

Cabe señalar que el 7.9 % de las rentas son producto de Ingresos Tributarios, el 11.2 % es producto de Ingresos no Tributarios, el 77.5 % es producto de los recursos que la nación asigna por concepto de Transferencias

Tabla 7. Modificaciones al presupuesto 2011

|                                     |                         |
|-------------------------------------|-------------------------|
| <b>Valor presupuesto inicial</b>    | <b>\$ 3.663.536.109</b> |
| <b>Valor Adiciones</b>              | <b>\$ 3.027.634.024</b> |
| <b>Valor Reducciones</b>            | <b>\$ 312.797.245</b>   |
| <b>Valor presupuesto definitivo</b> | <b>\$ 6.378.372.887</b> |

| CODIGO | DESCRIPCION DEL INGRESO                         | APROPIACION INICIAL | PRESUPUESTO DEFINITIVO | TOTAL RECAUDO | SALDO POR RECAUDAR | PORCENTAJE POR RACUDAR |
|--------|---|---------------------|------------------------|---------------|--------------------|------------------------|
| 1      | INGRESOS TOTALES                                | 3.664               | 6.378                  | 5.038         | 1.341              | 78,98%                 |
| 11     | INGRESOS CORRIENTES                             | 1.975               | 2.671                  | 2.745         | -74                | 102,75%                |
| 111    | TRIBUTARIOS                                     | 441                 | 446                    | 395           | 51                 | 88,58%                 |
| 11101  | Impuesto Predial Unificado                      | 280                 | 280                    | 252           | 28                 | 89,98%                 |
| 111011 | Impuesto Predial Unificado-Vigencia Actual      | 240                 | 240                    | 226           | 14                 | 94,07%                 |
| 111012 | Impuesto Predial Unificado-Vigencias Anteriores | 40                  | 40                     | 26            | 14                 | 65,45%                 |
| 11102  | Impuesto de Industria y Comer-                  | 25                  | 25                     | 18            | 7                  | 71,02%                 |



## MUNICIPIO DE TURMEQUE TESORERIA MUNICIPAL

*Por la restauración de Turmequé, unidos como debe ser*

|         |  |       |       |       |      |             |
|---------|--|-------|-------|-------|------|-------------|
|         | cio  |       |       |       |      |             |
| 111021  | Impuesto Industria y comercio-Vigencia Actual                          | 18    | 18    | 17    | 1    | 95,77%      |
| 111022  | Impuesto de Industria y comercio-Vigencia Anterior                     | 7     | 7     | 1     | 6    | 7,36%       |
| 11103   | Avisos y Tableros  |       |       |       |      | 0,00%       |
| 11104   | Publicidad Visual  |       |       |       |      | 0,00%       |
| 11106   | Impuesto de Espectáculos Públicos Municipal                            |       |       |       |      | 0,00%       |
| 11107   | Sobretasa a la Gasolina  | 90    | 90    | 81    | 9    | 90,41%      |
| 11108   | Impuesto de Ocupación de Vías  |       |       |       |      | 65,80%      |
| 11109   | Estampilla Pro-cultura   | 2     | 2     | 3     | -1   | 167,36%     |
| 111105  | mpuesto de Delineación   |       |       | 3     | -2   | 697,67%     |
| 111110  | EstampillaPro Anciano  | 10    | 10    | 17    | -7   | 167,36%     |
| 111111  | Contribución sobre contratos de obra pública                           | 20    | 25    | 14    | 11   | 55,74%      |
| 111112  | Impuesto de Circulación y Tránsito sobre vehículos de servicio público | 1     | 1     |       | 1    | 0,00%       |
| 111113  | Vehículos Automotores  | 6     | 6     | 5     | 1    | 84,43%      |
| 111114  | Rifas Menores  |       |       |       |      | 25,00%      |
| 111115  | Pesas y Medidas  |       |       |       |      | 0,00%       |
| 111116  | Sobretasa Bomberil (1% sobre Predial)                                  | 2     | 2     | 3     | -1   | 147,12%     |
| 111117  | Otros Ingresos Tributarios   | 5     | 5     |       | 5    | 1,62%       |
| 112     | NO TRIBUTARIOS   | 1.534 | 2.225 | 2.350 | -124 | 105,59%     |
| 1121    | Tasas y Derechos   | 6     | 9     | 4     | 5    | 43,66%      |
| 11211   | Rotura de Vías   |       |       |       |      | 0,00%       |
| 11212   | Uso del Suelo  | 2     | 2     |       | 1    | 14,46%      |
| 11213   | Coso Municipal   |       |       |       |      | 0,00%       |
| 11214   | Gaceta municipal   |       | 4     | 4     |      | 101,50%     |
| 11215   | Otras Tasas  | 4     | 4     |       | 3    | 2,71%       |
| 1122    | Multas y sanciones   |       |       |       |      | 0,00%       |
| 11221   | Multas   |       |       |       |      | 0,00%       |
| 112211  | De gobierno  |       |       |       |      | 0,00%       |
| 112212  | Otras Multas   |       |       |       |      | 0,00%       |
| 11222   | Sanciones  |       |       |       |      | 0,00%       |
| 112221  | Sanciones Tributarias  |       |       |       |      | 0,00%       |
| 1122211 | Industria y Comercio   |       |       |       |      | 0,00%       |
| 1123    | Intereses Moratorios   | 18    | 18    | 14    | 4    | 79,65%      |
| 11231   | Predial  | 18    | 18    | 14    | 4    | 79,65%      |
| 11232   | Industria Comercio   |       |       |       |      | 0,00%       |
| 1124    | Venta de Bienes y Servicios  | 30    | 30    | 54    | -24  | 179,75%     |
| 11241   | Plaza de Mercado   | 25    | 25    | 13    | 12   | 52,88%      |
| 11242   | Plaza Pecuaria   |       |       | 35    | -35  | 3536250,00% |
| 11243   | Otros ingresos de venta de bienes y servicios                          | 5     | 5     | 5     |      | 106,93%     |
| 1125    | Rentas Contractuales   | 36    | 36    | 41    | -5   | 114,47%     |
| 11251   | Arrendamientos   | 36    | 36    | 41    | -5   | 114,47%     |
| 112511  | Alquiler de Maquinaria y Equipo  | 30    | 30    | 31    | -1   | 104,23%     |



## MUNICIPIO DE TURMEQUE TESORERIA MUNICIPAL

*Por la restauración de Turmequé, unidos como debe ser*

|         |   |       |       |       |      |         |
|---------|---|-------|-------|-------|------|---------|
| 112512  | Arrendamiento de Bienes Inmuebles   | 6     | 6     | 10    | -4   | 171,37% |
| 112513  | Otras Rentas Contractuales  |       |       |       |      | 0,00%   |
| 1126    | TRANSFERENCIAS  | 1.444 | 2.127 | 2.237 | -110 | 105,15% |
| 11261   | TRANSFERENCIAS PARA FUNCIONAMIENTO  | 230   | 505   | 577   | -72  | 114,20% |
| 112611  | SISTEMA GENERAL DE PARTICIPACIONES  | 230   | 505   | 577   | -72  | 114,20% |
| 1126111 | Libre Destinación   | 218   | 493   | 558   | -65  | 113,21% |
| 1126112 | Etesa (25% )  | 2     | 2     | 4     | -2   | 219,72% |
| 1126113 | ISAGEN  | 10    | 10    | 14    | -4   | 141,76% |
| 11262   | TRANSFERENCIAS PARA INVERSION   | 1.215 | 1.622 | 1.660 | -38  | 102,34% |
| 112621  | SISTEMA GENERAL DE PARTICIPACIONES  | 1.124 | 1.278 | 1.278 |      | 100,02% |
| 1126211 | S.G.P. Educación  | 129   | 209   | 209   |      | 100,00% |
| 1,1E+07 | S.G.P. Educación - Recursos de Calidad  | 129   | 209   | 209   |      | 100,00% |
| 1,1E+08 | Calidad por Matrícula   | 129   | 147   | 147   |      | 100,00% |
| 1,1E+08 | Calidad por Gratuidad   |       | 63    | 63    |      | 100,00% |
| 1126212 | Alimentación Escolar  | 24    | 27    | 27    |      | 100,00% |
| 1126213 | Agua Potable y Saneamiento Básico   | 287   | 260   | 260   |      | 100,11% |
| 1126214 | Por Crecimiento de la Economía  |       |       |       |      | 0,00%   |
| 1,1E+07 | Primera Infancia  |       |       |       |      | 0,00%   |
| 1126215 | Propósito General   | 684   | 781   | 781   |      | 100,00% |
| 1,1E+07 | Deporte y Recreación  | 43    | 45    | 45    |      | 100,00% |
| 1,1E+07 | Cultura   | 33    | 33    | 33    |      | 100,00% |
| 1,1E+07 | Libre Inversión - Otros Sectores  | 608   | 703   | 703   |      | 100,00% |
| 112622  | OTRAS TRANSFERENCIAS PARA LA INVERSION  | 91    | 344   | 382   | -38  | 110,93% |
| 1126221 | DEPORTE   | 1     | 226   | 226   |      | 100,00% |
| 1,1E+07 | Impuestos sobre consumo cigarrillos   | 1     | 3     | 3     |      | 100,00% |
| 1,1E+07 | (N) Gobernación de Boyacá. Convenio interadministrativo No. 1591 de 2011                |       | 223   | 223   |      | 100,00% |
| 1126222 | AGUA POTABLE Y SANEAMIENTO BASICO   | 90    | 118   | 156   | -38  | 131,86% |
| 1,1E+07 | Isagen  | 90    | 90    | 128   | -38  | 141,78% |
| 1,1E+07 | (N) Adicional No. 002 convenio interadministrativo No. 01 (Aportes Tibana-Ventaquemada) |       | 28    | 28    |      | 100,00% |
| 1127    | REGALIAS Y COMPESEACIONES   |       |       |       |      | 0,00%   |
| 11271   | Regalías Indirectas   |       |       |       |      | 0,00%   |
| 112711  | Calizas   |       |       |       |      | 0,00%   |
| 1128    | OTROS INGRESOS NO TRIBUTARIOS   |       | 5     |       | 5    | 0,00%   |
| 11281   | Otros   |       | 5     |       | 5    | 0,00%   |
| 12      | RECURSOS DE CAPITAL   | 1     | 1.576 | 943   | 633  | 59,83%  |



## **MUNICIPIO DE TURMEQUE** **TESORERIA MUNICIPAL**

*Por la restauración de Turmequé, unidos como debe ser*

|         |   |   |       |     |     |         |
|---------|---|---|-------|-----|-----|---------|
| 121     | RECURSOS DE LA COFINANCIACION   |   | 495   | 401 | 94  | 81,02%  |
| 1211    | DEPARTAMENTAL   |   | 486   | 401 | 85  | 82,52%  |
| 12111   | Educación   |   |       |     |     | 0,00%   |
| 12112   | (N) Convenio de cooperación Interinstitucional No. 002037 de 2010                             |   | 170   | 85  | 85  | 50,00%  |
| 12113   | (N) Convenio 1651/2010 Gobernación.(Sector Cultura)   |   | 306   | 306 |     | 100,00% |
| 12114   | (N) Gobernación de Boyacá Convenio interadministrativo No. 001371 (Sector Grupos vulnerables) |   | 10    | 10  |     | 100,00% |
| 1212    | (N) NACIONAL  |   | 9     |     | 9   | 0,00%   |
| 12121   | (N) Ministerio de Cultura   |   | 9     |     | 9   | 0,00%   |
| 122     | RECURSOS DEL BALANCE  | 1 | 1.081 | 542 | 539 | 50,13%  |
| 1221    | INVERSION CON RECURSOS DEL SUPERAVIT  |   | 745   | 470 | 275 | 63,15%  |
| 12211   | SALDOS NO EJECUTADOS  |   | 745   | 470 | 275 | 63,15%  |
| 122111  | RECURSOS SISTEMA GENERAL DE PARTICIPACIONES   |   | 31    |     | 31  | 0,00%   |
| 1221111 | Agua Potable y Saneamiento Básico   |   | 31    |     | 31  | 0,00%   |
| 1221112 | (N) Vivienda  |   |       |     |     | 0,00%   |
| 1221113 | (N) Agropecuario  |   |       |     |     | 0,00%   |
| 1221114 | (N) Vías y Transporte   |   |       |     |     | 0,00%   |
| 1221115 | (N) Justicia  |   |       |     |     | 0,00%   |
| 1221116 | (N) Equipamiento municipal  |   |       |     |     | 0,00%   |
| 1221117 | (N)Desastres  |   |       |     |     | 0,00%   |
| 122112  | (N) SNE RECURSOS DE LA COFINANCIACION   |   | 636   | 470 | 165 | 74,02%  |
| 1221121 | (N) Sector educación (Convenio 002285/2010 Gobernación)                                       |   | 330   | 165 | 165 | 50,00%  |
| 1221122 | (N) Sector Cultura (Convenio 002518/2010 Gobernación)   |   | 305   | 305 |     | 100,00% |
| 1221123 | (N) Sector cultura (Mincultura 2010)  |   |       |     |     | 0,00%   |
| 122113  | (N) SNE RECURSOS TRANSFERENCIAS   |   |       |     |     | 0,00%   |
| 1221131 | (N) Nacionales  |   |       |     |     | 0,00%   |
| 1,2E+07 | (N) Agua potable y saneamiento básico Isagen  |   |       |     |     | 0,00%   |
| 1221132 | (N) Departamentales   |   |       |     |     | 0,00%   |
| 1,2E+07 | (N) Deporte   |   |       |     |     | 0,00%   |
| 122114  | (N) SNE DEL SUPERAVIT DE VIGENCIAS ANTERIORES   |   | 76    |     | 76  | 0,00%   |
| 1221141 | (N) Deporte   |   |       |     |     | 0,00%   |
| 1221142 | (N) Agua potable y saneamiento básico   |   | 76    |     | 76  | 0,00%   |
| 1221143 | (N) Sector transporte   |   |       |     |     | 0,00%   |
| 1221144 | (N) Sector población Pobre y Vulnerable   |   |       |     |     | 0,00%   |





## **MUNICIPIO DE TURMEQUE** **TESORERIA MUNICIPAL**

*Por la restauración de Turmequé, unidos como debe ser*

|         |   |       |       |       |     |         |
|---------|---|-------|-------|-------|-----|---------|
| 1221145 | (N) Fortalecimiento Institucional   |       |       |       |     | 0,00%   |
| 122115  | (N) SNE DE I.C.L.D  |       |       |       |     | 0,00%   |
| 1221151 | (N) Sector transporte   |       |       |       |     | 0,00%   |
| 122116  | (N) SNE SOBRETASA BOMBERIL  |       | 2     |       | 2   | 0,00%   |
| 1221161 | (N) Fondo Bomberos Municipal  |       | 2     |       | 2   | 0,00%   |
| 1222    | INVERSION CON RECURSOS DE LA RESERVA VIG. 2010  |       | 335   | 69    | 266 | 20,64%  |
| 12221   | AGUA POTABLE Y SANEAMIENTO BASICO   |       | 166   | 60    | 106 | 36,18%  |
| 122211  | Acueductos  |       | 166   | 60    | 106 | 36,18%  |
| 1222111 | (N) Mantenimiento acueductos  |       | 80    |       | 80  | 0,00%   |
| 1222112 | (N) Plan de ordenamiento de la microcuenca del Rio Muincha  |       | 2     |       | 2   | 0,00%   |
| 1222113 | (N) Acciones PSMV   |       | 2     |       | 2   | 0,00%   |
| 1222121 | (N) Implementación PEGIRS Municipio de Turmequé.  |       | 7     |       | 7   | 0,00%   |
| 1222122 | (N) Convenio Interadministrativo Turmeque-Corpochivor, banda transportadora de Residuos sólidos   |       | 10    |       | 10  | 0,00%   |
| 1222123 | (N) Adicional No. 02 Convenio Intradministrativo No. 01 de 2008 (Turmequé, Ventaquemada, Nuevo Colón, y Tibaná) (Disp Residuos Solidos) |       | 5     |       | 5   | 0,00%   |
| 1222124 | (N) Construcción de obras civiles Y montaje de la Banda PTMB Corpochivor-Disposición de Residuos sólidos.                               |       | 60    | 60    |     | 100,00% |
| 12222   | (N) SECTOR EDUCACION  |       | 13    |       | 13  | 0,00%   |
| 12223   | (N) OTROS SECTORES  |       | 105   |       | 105 | 0,00%   |
| 12224   | (N) SECTOR CULTURA (MINISTERIO DE CULTURA)  |       | 2     | 2     |     | 100,01% |
| 12225   | (N) SECTOR TRANSPORTE (Cof. Fondo Nacional de Regalías)   |       | 33    |       | 33  | 0,00%   |
| 12226   | (N) SECTOR SALUD (Cof. FONADE Sisben)   |       | 12    | 7     | 5   | 59,37%  |
| 12227   | (N) SALUD PUBLICA SGP   |       | 4     |       | 4   | 0,00%   |
| 1223    | RENDIMIENTOS FINANCIEROS  | 1     | 1     | 2     | -1  | 268,19% |
| 12231   | Gaceta municipal  |       |       |       |     |         |
| 12232   | Ingresos Corrientes de Libre Destinación  | 1     | 1     |       | 1   | 0,51%   |
| 12233   | Planta de tratamiento   |       |       | 1     | -1  |         |
| 12234   | Talud vereda de Páscata   |       |       |       |     |         |
| 12235   | Convenios   |       |       | 2     | -2  |         |
| 13      | FONDOS ESPECIALES   | 1.650 | 2.078 | 1.288 | 790 | 61,98%  |
| 131     | FONDO LOCAL DE SALUD  | 1.650 | 2.078 | 1.288 | 790 | 61,98%  |
| 1311    | REGIMENSUBSIDIADO   | 1.587 | 2.015 | 1.253 | 762 | 62,17%  |
| 13111   | CONTINUIDAD   | 1.587 | 2.015 | 1.253 | 762 | 62,17%  |
| 131111  | S.G.P. SALUD  | 1.021 | 1.037 | 821   | 216 | 79,14%  |



## **MUNICIPIO DE TURMEQUE** **TESORERIA MUNICIPAL**

*Por la restauración de Turmequé, unidos como debe ser*

|        |   |     |     |     |     |         |
|--------|---|-----|-----|-----|-----|---------|
| 131112 | I.C.L.D   | 235 | 71  |     | 71  | 0,00%   |
| 131113 | FOSYGA  | 300 | 314 | 201 | 114 | 63,86%  |
| 131114 | ETESA   | 15  | 15  | 13  | 2   | 87,89%  |
| 131115 | DEPARTAMENTO  | 15  | 198 | 171 | 27  | 86,41%  |
| 131116 | COMFABOY  |     |     |     |     | 0,00%   |
| 131117 | REINTEGROS (SALDOS LIQUIDACION CONTRATOS)   |     | 185 | 45  | 140 | 24,20%  |
| 131118 | RENDIMIENTOS FINANCIEROS  | 1   | 1   | 2   | -1  | 198,36% |
| 131119 | RESERVAS VIGENCIA 2010  |     |     |     |     | 0,00%   |
| 131120 | SUPERAVIT VIGENCIA 2010   |     | 194 |     | 194 | 0,00%   |
| 1312   | SALUD PUBLICA   | 44  | 45  | 36  | 9   | 79,22%  |
| 13121  | S.G.P. Salud Pública  | 44  | 39  | 36  | 3   | 91,88%  |
| 13122  | (N) REINTEGRO LIQUIDACION DE CONVENIO INTERADMINISTRATIVO 2010-025 ACCIONES DE SALUD PUBLICA. |     | 6   |     | 6   | 0,00%   |
| 1313   | OTROS GASTOS DEL FONDO LOCAL DE SALUD   | 19  | 19  |     | 19  | 0,00%   |
| 13131  | I.C.L.D.  | 19  | 19  |     | 19  | 0,00%   |
| 14     | INGRESOS RECIBIDOS PARA TERCEROS  | 38  | 53  | 62  | -9  | 116,48% |
| 141    | SOBRETASA AMBIENTAL   | 38  | 53  | 62  | -9  | 116,48% |
| 1411   | Sobretasa Ambiental   | 35  | 50  | 59  | -9  | 117,64% |
| 1412   | Intereses Moratorios  | 3   | 3   | 3   |     | 97,13%  |

Bajo lo expuesto y de acuerdo con una depuración de la clasificación del ingreso, el ente territorial destinó para su funcionamiento la suma de \$ 504 millones, para transferir a los entes de control la suma de \$ 182 millones, para la inversión el valor de \$ 2.939 millones. y para transferir a terceros la suma de \$ 38 millones:

Este valor presenta una modificación relativamente alta producto de un ajuste en la asignación de los CONPES por recursos del Sistema General de Participaciones; como también por los Recursos del Balance por el Superávit fiscal de la vigencia 2010 y Reservas presupuestales. Lo anterior señala que el presupuesto ascendió a la suma de \$ 3.663 millones.



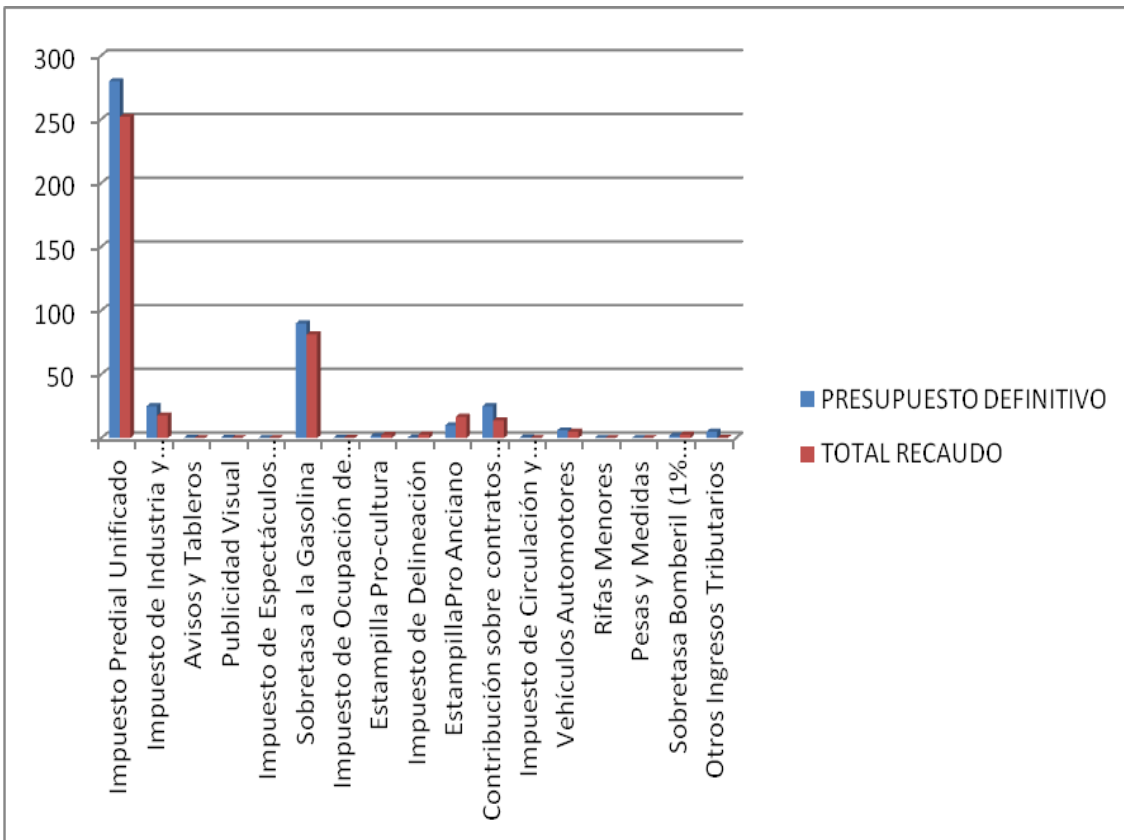
**MUNICIPIO DE TURMEQUE**  
**TESORERIA MUNICIPAL**

*Por la restauración de Turmequé, unidos como debe ser*

**Gráfico 7. Comparativo Apropriación Inicial ingresos – Apropriación Definitiva vigencia 2011.**



**Gráfico 8. Comportamiento de las rentas propias del municipio de Turmequé vigencia 2011.**





## MUNICIPIO DE TURMEQUE TESORERIA MUNICIPAL

*Por la restauración de Turmequé, unidos como debe ser*

En los impuestos directos el comportamiento obtenido en los Ingresos tributarios directos el recaudo proveniente de Predial Unificado, el cual ascendió a la suma de \$ 252 millones de una estimación de \$ 280 millones, con un recaudo del 78.98% del presupuesto; el comportamiento obtenido en el impuesto de Industria y Comercio, el cual no supero la suma presupuestada y solo alcanzó un recaudo del 71.02 %, que el millones equivale al \$ 18, la sobretasa a la gasolina alcanzó la suma \$ 81 millones de recaudo con respecto a lo presupuestado de \$ 90 millones logrando un recaudo 90.41 %; el recaudo de Tasas y derechos solo recaudo al 43.66% de lo presupuestado.

Por otro lado, en Estampilla Proanciano alcanzó la suma de \$ 17 millones de recaudo sobre una estimación de \$ 10 millones, alcanzando un porcentaje del 167.38%, igualmente la Estampilla Procultura supero la meta presupuestada con un recaudo equivalente a 167.36% de lo presupuestado, la meta de Contribución de Contratos de Obra no alcanzo la suma de \$25 millones presupuestados y solo alcanzó un 55.74% que en millones equivalen a \$14.

Hecho significativo que refleja que los procedimientos y las políticas de recaudo deben mejorarse ostensiblemente para ir recuperando aquellos ingresos que tienen una tendencia a la baja en su recaudo.

### **5.1.1 COMPORTAMIENTO DE LAS RENTAS PROPIAS DEL MUNICIPIO DE TURMEQUE EN LOS TRES ÚLTIMOS AÑOS**

El análisis del comportamiento real de las rentas del Municipio del período 2009 - 2011, se realizó agrupando las cifras en valores constantes, utilizando los indicadores IPC. Los porcentajes de variación se interpretan como tasas de crecimiento real.

| DESCRIPCION DEL INGRESO        | RECAUDO 2009 | RECAUDO 2010 | RECAUDO 2011 | CRECIMIENTO 2011/2010 |
|--------------------------------|--------------|--------------|--------------|-----------------------|
| 1.1.1. PREDIAL                 | 211          | 245          | 252          | 2,7                   |
| 1.1.2. INDUSTRIA Y COMERCIO    | 24           | 18           | 18           | -                     |
| 1.1.3. SOBRETASA A LA GASOLINA | 89           | 93           | 82           | (11,6)                |
| 1.1.4. OTROS                   | 29           | 66           | 39           | (40,9)                |
| <b>TOTAL</b>                   | <b>353</b>   | <b>422</b>   | <b>391</b>   | <b>(49,8)</b>         |

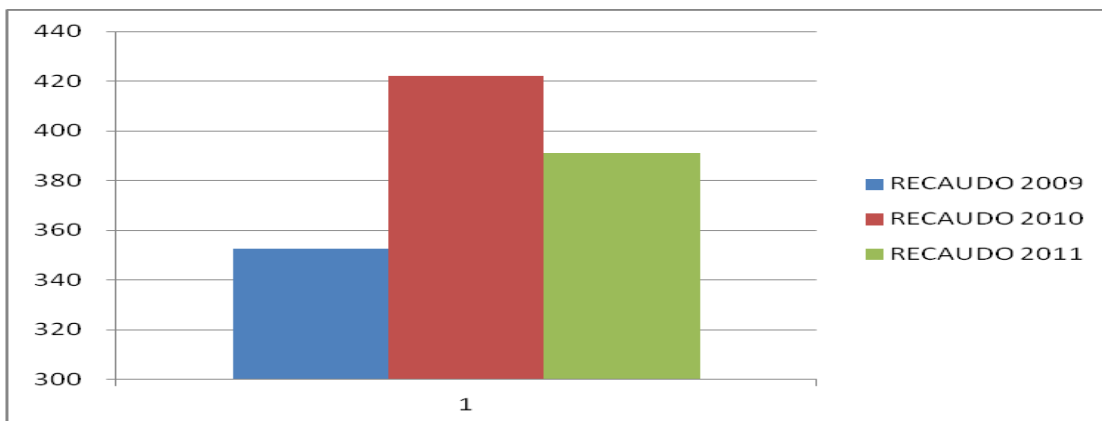


## MUNICIPIO DE TURMEQUE TESORERIA MUNICIPAL

*Por la restauración de Turmequé, unidos como debe ser*

Para la vigencia 2011, los ingresos por concepto de las rentas propias más representativas del Municipio alcanzó la suma de \$ 391 millones, presentando un descenso preocupante del 49.8% con respecto al año 2010, aunque el recaudo del impuesto predial sigue en aumento las otras rentas como sobretasa a la gasolina y otros impuestos como tasas, multas, sanciones, intereses y venta de bienes y servicios han tenido un descenso notorio con respecto al 2010.

**Grafico 9. Comportamiento de las Rentas propias vigencia 2009 – 2011.**



En el gráfico, se evidencia el comportamiento que ha tenido las rentas más representativas del Municipio a lo largo de los años 2009 – 2011, reflejando un descenso del 49.8% en términos reales, influenciado principalmente por un menor recaudo en la sobretasa a la gasolina y otros impuestos como tasas, multas, sanciones, intereses y venta de bienes y servicios.

Lo anterior permite considerar la significativa reducción en el recaudo de los tributos propios del Municipio, por tal motivo el ente Territorial debe implementar una serie de mecanismos que le permitan lograr unos ingresos más significativos y tomar las acciones correctivas.

El Municipio del total de sus recursos propios cumple con amplitud lo establecido en la ley 617/2000 tal y como lo establece la certificación expedida por la Contraloría General de la República que efectuados los cálculos correspondientes, los gastos de funcionamiento del Municipio de Turmequé representaron el 74 % de los Ingresos Corrientes de Libre Destinación para el 2011.



## **MUNICIPIO DE TURMEQUE** **TESORERIA MUNICIPAL**

---

*Por la restauración de Turmequé, unidos como debe ser*

### **CONCLUSIONES PRELIMINARES**

Este informe evidencia que a pesar de fortalecerse el recaudo del impuesto predial esto no ha sido suficiente para mejorar los recaudos de nuestras rentas propias, pues como ya se dijo anteriormente se desmejoró de manera notoria el recaudo de otras rentas propias como sobretasa a la gasolina y otros impuestos como tasas, multas, sanciones, intereses y venta de bienes y servicios.

El municipio debe tomar las medidas necesarias para mejorar el ingreso proveniente de sobretasa a la gasolina y otros impuestos como tasas, multas, sanciones, intereses y venta de bienes y servicios e incluso mejorar el recaudo del impuesto predial a través de la implementación de medidas tales como:

- Continuación de la depuración y establecimiento real de la cartera.
- Continuar con la medida de los cobros persuasivos y coactivos.
- Campañas educativas y de concientización para el pago de los tributos Municipales.
- Generación de medios bancarios para facilitar el recaudo de los tributos.
- Diseñar un plan para mejorar el recaudo del alquiler de la maquinaria municipal.

### **5.2 SECCIÓN GASTOS TOTALES 2011**

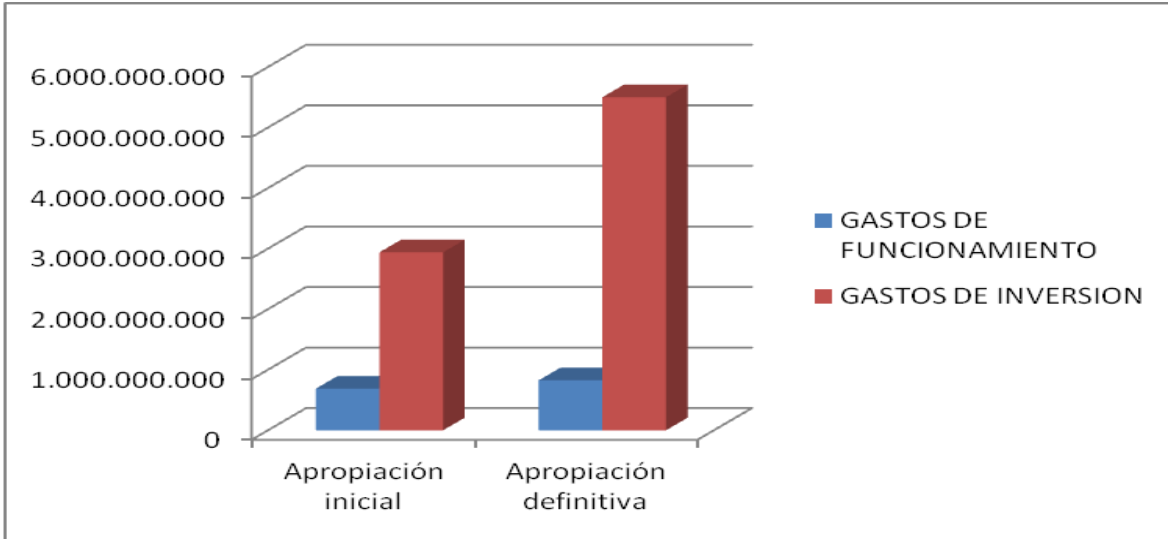
Bajo lo expuesto y de acuerdo con una depuración de la clasificación del ingreso el ente Territorial ejecutó para su funcionamiento la suma de \$ 612 millones, para transferencias a los organismos de control \$ 171 millones y para la inversión la suma de \$3.787 millones, para un total de ejecución del presupuesto de gastos de \$ 4.570 millones, equivalente al 71.6 % del valor programado de \$ 6.375 millones.



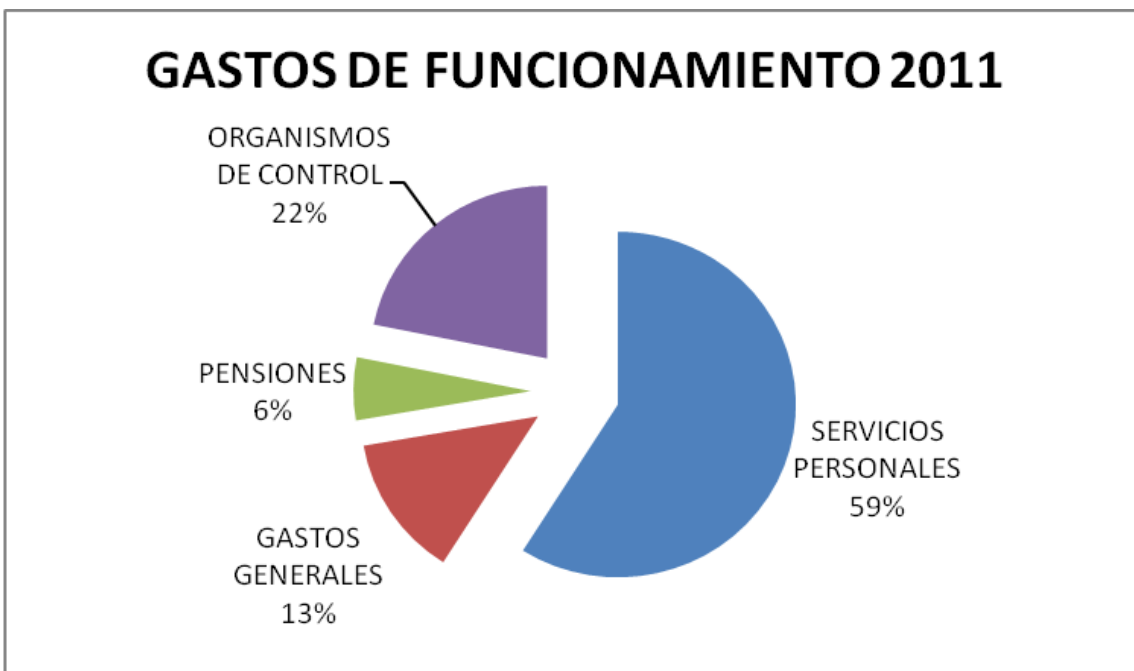
## MUNICIPIO DE TURMEQUE TESORERIA MUNICIPAL

*Por la restauración de Turmequé, unidos como debe ser*

**Grafico 10. Distribución del gasto ejecutado en la vigencia 2011.**



### **FUNCIONAMIENTO – DISTRIBUCION**





## **MUNICIPIO DE TURMEQUE** **TESORERIA MUNICIPAL**

---

*Por la restauración de Turmequé, unidos como debe ser*

### **GASTOS DE PERSONAL**

Todo el personal se encuentra debidamente afiliado al régimen de seguridad social y a la carga prestacional, permitiendo con ello una estructuración del gasto de funcionamiento acorde con los recursos del ente territorial y en cumplimiento de la normatividad para con sus empleados, logrando con ello que solo el 59 % del valor destinado a funcionamiento, se destine al cumplimiento de los Gastos de personal.

### **GASTOS GENERALES**

Dentro de la discriminación de los gastos de funcionamiento los gastos generales tienen una incidencia equivalente al 13 % del total de gastos de funcionamiento, destacándose dentro de estos como el gasto de mayor incidencia el referente a la Adquisición de Servicios; seguido de la Adquisición de Bienes y viáticos.

### **ORGANISMOS DE CONTROL**

En esta sección se encuentra incluido los valores que el municipio transfiere a las entidades públicas como el concejo y la personería, el ente territorial para la vigencia del 2011 asignó el valor de \$ 103 millones de pesos para el concejo y la suma de \$80 millones para la personería que corresponden al 22 % del valor total de los gastos de funcionamiento.

### **INVERSION**

El presupuesto de inversión para la vigencia 2011 ascendió a \$ 5.500 millones, de los cuales se ejecutó en un 70 %, equivalente a \$ 3.786 millones; como se muestra:

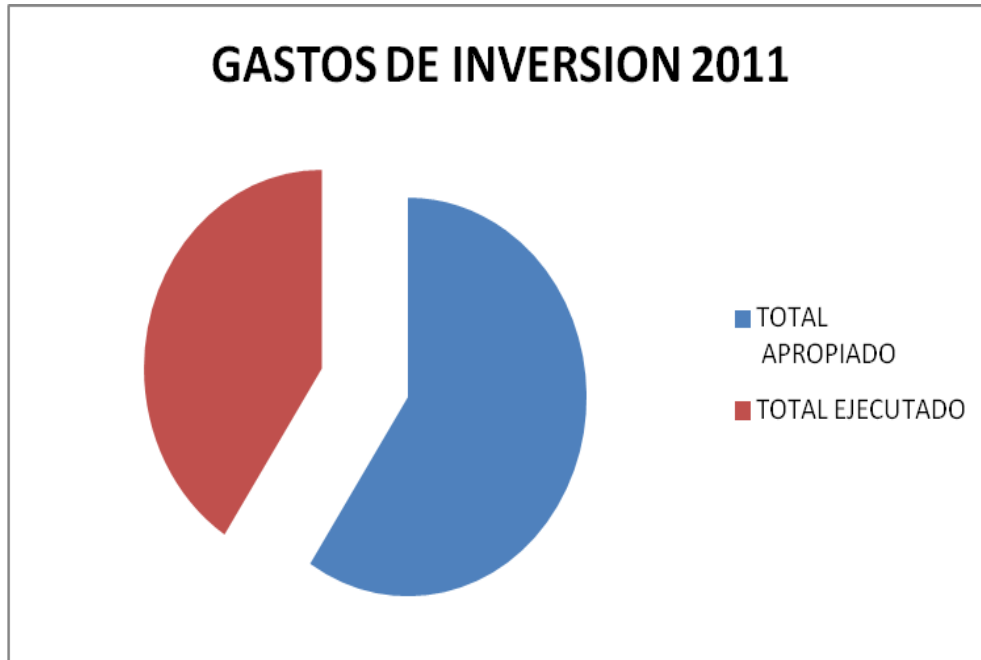




**MUNICIPIO DE TURMEQUE**  
**TESORERIA MUNICIPAL**

*Por la restauración de Turmequé, unidos como debe ser*

**Grafico 11. Relación Inversión Programado VS Ejecutado 2011**

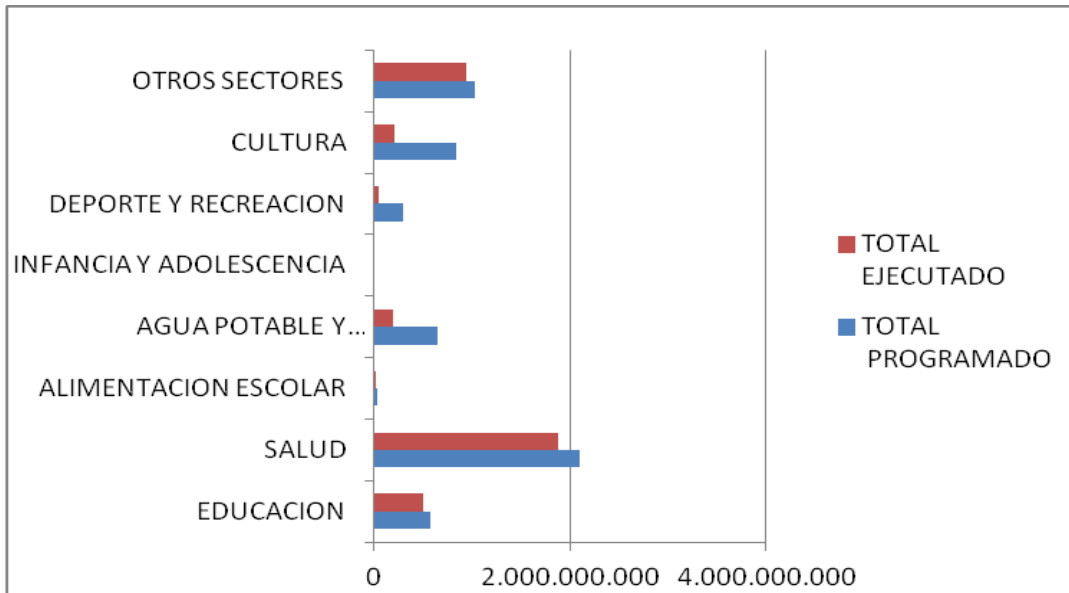


La distribución de la ejecución en los distintos sectores de inversión se determina en los siguientes porcentajes para educación con un 87% de ejecución, para salud con un 89% de ejecución de los recursos programados, alimentación escolar tuvo una ejecución del 56% de los programado, agua potable y saneamiento básico solo tuvo un 30% de ejecución, deporte y recreación con el porcentaje mas bajo en el 13 %, cultura el 25%, y otros sectores de forzosa inversión el 91%.



*Por la restauración de Turmequé, unidos como debe ser*

**Grafico 11. Relación Inversión Programado VS Ejecutado 2011**



### 5.3 EJECUCIÓN POR SECTORES DE INVERSIÓN

#### SECTOR EDUCACIÓN

En la búsqueda de criterios de disponibilidad, acceso, permanencia y pertinencia en el sistema educativo del Municipio de Turmequé y en concordancia con las políticas nacionales y las definidas por la Normatividad Vigente, la administración municipal para el año 2011, implemento programas para mantener y ampliar la cobertura educativa, así como mejorar la calidad de la educación, llegando a un porcentaje de cumplimiento de las metas planteadas en el Plan de Desarrollo, para este sector en el año 2001 se ejecutaron \$ 505 millones de los cuales el 59% se destinó al mejoramiento de la infraestructura, el 12 % para transferencias a fondos educativos, el 11% para subsidios educativos y el restante 18% destinados a programas de transporte escolar, alimentación escolar y pago de los servicios públicos de los planteles educativos.

**Tabla 5. Magnitudes del componente de eficiencia municipal, vigencia 2011.**

| Alumnos | Docentes | Inver_Edu 2010 | Espacio – Aula | Alumnos ICFES | Docentes Escalafón |
|---------|----------|----------------|----------------|---------------|--------------------|
| 1.799   | 98       | 1.030          | 9.087          | 60            | 72                 |



## MUNICIPIO DE TURMEQUE TESORERIA MUNICIPAL

*Por la restauración de Turmequé, unidos como debe ser*

### SECTOR SALUD

Las acciones tomadas por el municipio de Turmequé, con el fin de lograr la promoción de la salud estuvieron dirigidas hacia: Aseguramiento al Sistema General de Servicios de Salud, Prestación y Desarrollo de los Servicios de Salud e implementación del Plan de Salud Pública de Intervenciones Colectivas. Con estas acciones, el sector Salud en el Municipio de Turmequé presenta hasta el año 2011 un cumplimiento del 90 % en las metas planteadas en el Plan de Desarrollo que equivalen a una ejecución de \$ 1.881 millones.

**Tabla 6. Magnitudes del componente de eficiencia municipal, vigencia 2011**

| Afiliados RS | Inversión RS | Gastos Ss Ps RS | Personas vacunadas | Inversión PAI 2011 | Inmunobiológicos |
|--------------|--------------|-----------------|--------------------|--------------------|------------------|
| 5.812        | 1.851        | 15              | 194                | 6                  | 215              |

### AGUA POTABLE Y SANEAMIENTO BASICO:

Dentro de los fines esenciales del Estado, está servir a la comunidad, promover la prosperidad general y garantizar la efectividad de los principios y derechos consagrados en la Constitución Política de Colombia. Los Servicios Públicos Domiciliarios son inherentes a la finalidad social de los Municipios; siendo deber de estos asegurar su prestación eficiente a todos sus habitantes. El bienestar general y el mejoramiento de la calidad de vida de los habitantes son sus finalidades sociales y el objetivo fundamental de su actividad es la solución a las necesidades básicas insatisfechas de agua potable y saneamiento básico.

Dentro del sector Agua Potable y Saneamiento básico se enmarcan los subsidios de Acueducto, Alcantarillado y Aseo a los estratos uno, dos y tres de uso residencial del Municipio de Turmequé, en sus topes máximos previstos en las leyes 812 y 1151; conforme a lo dispuesto en la ley 142 1994 y 689 de 2001. En la vigencia 2011 se giraron \$ 13 millones para subsidiar el servicio de acueducto, \$ 6 millones para subsidiar el servicio de alcantarillado y \$ 19 millones para subsidiar el servicio de aseo.

Así mismo, con diferentes fuentes de financiamiento, se destinaron \$ 110 millones para labores de apoyo en la recolección, disposición y tratamiento de residuos sólidos producidos en la zona urbana del municipio de Turmequé.



## MUNICIPIO DE TURMEQUE TESORERIA MUNICIPAL

*Por la restauración de Turmequé, unidos como debe ser*

Se destinó también la suma de \$ 22 millones para ejecutar acciones de saneamiento básico que contribuyen a mejorar las condiciones de salubridad del servicio de acueducto y el mejoramiento del medio ambiente en nuestro municipio.

**Tabla 7. Magnitudes del componente de eficiencia municipal, vigencia 2011**

| Agua producida | Viviendas conectadas | Horas | Inversión APSB 2010 | ÍRCA | Muestras requeridas | Muestras evaluadas |
|----------------|----------------------|-------|---------------------|------|---------------------|--------------------|
| 34.527         | 666                  | 720   | 599                 | 57   | 12                  | 62                 |

### **SECTOR DEPORTE Y RECREACIÓN**

Este sector para el año 2011 ejecutó solo el 14 % de su presupuesto definitivo equivalente a \$ 39 millones en los que la inversión se centró fundamentalmente en el fomento, desarrollo y práctica del deporte, la recreación y el aprovechamiento del tiempo libre con un gasto de \$ 32 millones y en segunda instancia Mantenimiento y/o adecuación de los escenarios deportivos y recreativos con una ejecución de \$ 7 millones.

La baja ejecución se debió a que los recursos apropiados como fuente el Departamento de Boyacá por la suma de 223 no se alcanzaron a ejecutar en la vigencia 2001 destinados a la ampliación del Coliseo de Tejo Municipio de Turmequé -Boyacá.

### **SECTOR CULTURA**

Con una ejecución del 25 % para el año 2011 de su presupuesto apropiado equivalente a \$ 830 millones la inversión atendió principalmente el tema del fomento, apoyo y difusión de eventos y expresiones artísticas y culturales cuya ejecución estuvo representada en la suma de \$ 31 millones el resto de inversión estuvo representada en el pago de instructores y bibliotecólogos contratados para la ejecución de programas y proyectos artísticos y culturales.

La baja ejecución se debió a que los recursos apropiados como fuente el Departamento de Boyacá por la suma de \$ 476 millones no se alcanzaron a



## **MUNICIPIO DE TURMEQUE** **TESORERIA MUNICIPAL**

---

*Por la restauración de Turmequé, unidos como debe ser*

ejecutar en la vigencia 2001 con destino a la elaboración del plan de manejo y protección del centro histórico del Municipio de Turmequé departamento de Boyacá, declarado bien de interés cultural del orden nacional y elaborar estudios, diseños e Interventoría del atrio de la Iglesia del Rosario ubicada en el centro Histórico declarado bien de interés cultural del ámbito nacional Municipio de Turmequé Boyacá.

Otra explicación a la baja ejecución del sector cultura se debió a que el proyecto Mejoramiento del parque Principal Municipio de Turmequé-Departamento de Boyacá Convenio 2518/2010 Gobernación de Boyacá, por la suma de \$ 306 solo se alcanzó a ejecutar el 50% del proyecto quedando el restante para la siguiente vigencia y su pago se incluyó en la reserva excepcional que se canceló en el año 2012.

### **SECTOR SERVICIOS PUBLICOS**

La prestación de los servicios públicos tiene una gran influencia en el mejoramiento de la calidad de vida de una población, pues facilita diferentes labores, proporciona mayor percepción de seguridad, para la vigencia 2011 la inversión estuvo destinada a la prestación del servicio de alumbrado público que ocupó la mayor parte de la inversión con 94% de su presupuesto equivalente a \$ 17 millones en los que se destacan programas como la expansión, el mantenimiento y el pago del servicio de alumbrado público.

### **SECTOR VIVIENDA**

Con el fin de garantizar el derecho a una vivienda digna, que contribuya a generar un cambio efectivo en la vida de la población Turmequense, la Alcaldía adelantó acciones en la vigencia 2011; dichas actividades de gran importancia se ejecutaron con la finalidad de promover y apoyar programas y proyectos de vivienda de interés social, otorgando subsidios, de conformidad con los criterios de focalización nacional. El objeto es la reducción del déficit de vivienda de la población pobre mediante apoyo a las asociaciones comunitarias de vivienda, sin dejar de lado la responsabilidad del Estado de solucionar y exigir a aquellos su responsabilidad en la iniciación de Proyectos Urbanísticos, el resultado de esta gestión fue que la población directamente beneficiada lograra tener una mejor calidad de vida.



**MUNICIPIO DE TURMEQUE**  
**TESORERIA MUNICIPAL**

*Por la restauración de Turmequé, unidos como debe ser*

**Tabla 8. Magnitudes del componente de eficiencia municipal, vigencia 2011**

| <b>PROYECTO</b>   | <b>POBLACIÓN BENEFICIARIA</b> | <b>VALOR</b>  | <b>FUENTES DE FINANCIACIÓN</b>   |
|---|-------------------------------|---------------|--|
| <b>Subsidios para adquisición de vivienda de interés social</b> | 18 FAMILIAS                   | \$ 93.032.648 | Recursos propios. Ingresos Corrientes de Libre Destinación, SGP y Reserva. |

### **SECTOR AGROPECUARIO**

El sector agropecuario del municipio fue el de mayor relevancia en la vigencia 2011, ya que hacía parte importante dentro del plan de desarrollo “Futuro del campo desarrollo del pueblo”, con una ejecución del 94% de su presupuesto definitivo, sus actividades se centraron en desarrollo de actividades del plan agropecuario municipal dentro de las cuales están contratos con entidades prestadoras de servicio de asistencia técnica rural en el cual se ejecutó el 85% que corresponde a \$ 45 millones, el resto de inversión se ejecutó en actividades contempladas en el plan de desarrollo municipal dentro de las que están: Fomento agropecuario (Feria Municipal), apoyo estímulo sector agrario y fortalecimiento de cadenas productivas para convertir este sector en una empresa sostenible, competitiva y generadora de empleo en los que se invirtieron \$ 72 millones.

### **SECTOR VIAS Y TRANSPORTE**

Con un presupuesto definitivo de \$ 304 millones, este sector es de vital importancia para el desarrollo de las comunidades rurales ya que un buen estado de sus vías de acceso a sus parcelas contribuye a que las familias puedan sacar sus productos al mercado con mayor facilidad y a menores costos, durante la vigencia 2011 se ejecutó el 80% del presupuesto inicial, incluyendo todas las fuentes de financiamiento, muestra de esto es que el 60 % de su inversión fue el mantenimiento rutinario de vías con una inversión de \$ 161 millones, el restante 20% se invirtió en el arreglo de las vías urbanas.

### **SECTOR MEDIO AMBIENTE**

Preocupados por un medio ambiente saludable para nuestra comunidad turmequense y cumpliendo con los límites fijados en la Ley 909 de 1994, la ejecución de los recursos destinados a este sector se destinaron de manera



## **MUNICIPIO DE TURMEQUE** **TESORERIA MUNICIPAL**

---

*Por la restauración de Turmequé, unidos como debe ser*

general a la compra de predios y a programas de reforestación con el 99% de la ejecución de los recursos programados.

### **SECTOR POBLACIÓN POBRE Y VULNERABLE**

La protección del capital social es un aspecto importante dentro del plan de desarrollo del Municipio de Turmequé esto significa proteger activamente a la población vulnerable y elevar sus condiciones de vida, con todo esto se ejecutaron \$ 94 millones discriminados en proyectos como son: Protección integral a la infancia, adolescencia y juventud con una ejecución de \$ 33 millones. Atención y apoyo al adulto mayor, madres y padres cabeza de hogar, población desplazada por la violencia, a población con discapacidad menor infractor con una ejecución de \$ 50 millones.

Los recursos que se recaudaron por concepto de la estampilla pro bienestar del anciano se invirtieron en el proyecto Atención y apoyo al adulto mayor con una ejecución de \$ 10 millones.

### **SECTOR FORTALECIMIENTO INSTITUCIONAL**

El desarrollo se debe orientar en la formulación, el seguimiento y la evaluación de políticas territoriales, económicas, sociales, ambientales y culturales con el propósito de construir en lo urbano y en lo rural, un municipio equitativo, sostenible y competitivo, que conduzca al crecimiento ordenado y a la equidad e igualdad de oportunidades para los habitantes de Turmequé

Todo esto se realiza con el propósito de apoyar al municipio en sus procesos de fortalecimiento en materia de planeación y gestión urbana, para que pueda contar con una capacidad endógena para abordar de manera integral la complejidad de los asuntos urbanos, con miras a que se cumplan en forma más eficiente con los objetivos de desarrollo y se articule con las metas y acciones municipales.

Gran parte de los recursos fueron destinados a programas de actualización de herramientas administrativas y tecnológicas como son el SISBEN, la base de contribuyentes, algunos pasivos laborales y en general a la capacitación y asistencia técnica orientados al desarrollo eficiente de las competencias de Ley





---

*Por la restauración de Turmequé, unidos como debe ser*

## **6. ESTIMACIÓN DEL COSTO FISCAL DE LAS EXENCIONES/DESCUENTOS TRIBUTARIOS EXISTENTES EN LA VIGENCIA ANTERIOR**

En este capítulo se presentan las normas que establecieron las exenciones y/o descuentos tributarios, incentivos, las condiciones y requisitos exigidos para su otorgamiento, los tributos que comprende, si es total o parcial y el término de duración.

### **6.1 SITUACIONES PREVISTAS EN EL ESTATUTO TRIBUTARIO**

De conformidad con el Acuerdo 034 de 2004 — Por el cual se dictan disposiciones en materia de impuestos del Municipio de Turmequé, se armoniza su administración, procesos y procedimientos con el Estatuto Tributario Municipal, se expide el Estatuto Tributario Municipal o Cuerpo Jurídico de las Normas Sustanciales y Procedimentales de los Tributos Municipales y se dictan otras disposiciones de carácter tributario, se establecen las siguientes exoneraciones, exenciones, exclusiones, descuentos, estímulos e incentivos:

#### **EXENCIONES TRIBUTARIAS**

Se entiende por exención la dispensa legal, total o parcial, de la obligación tributaria, establecida por el Concejo Municipal a iniciativa del ejecutivo por plazo limitado que no puede ser superior a diez años, y de conformidad con el Plan de Desarrollo Municipal. La norma que establezca exenciones tributarias deberá especificar las condiciones y requisitos exigidos para su otorgamiento, los tributos que comprende, si es total o parcial y el plazo de duración; el beneficio de exenciones no podrá ser solicitado con retroactividad. En consecuencia, los pagos efectuados antes de declararse la exención no serán reembolsables.

De conformidad con el Acuerdo 034 de 2004 — Por el cual se dictan disposiciones en materia de impuestos del Municipio de Turmequé y demás acuerdos que lo modificaron se tienen previsto en materia de manejo de impuestos las siguientes exenciones y exclusiones:





**MUNICIPIO DE TURMEQUE**  
**TESORERIA MUNICIPAL**

---

*Por la restauración de Turmequé, unidos como debe ser*

**(...)ARTÍCULO 53.- EXENCIONES.** – A partir del año 2005, están exentos del Impuesto Predial Unificado:

- a) Los edificios declarados específicamente como monumentos Municipales por el Concejo Municipal, siempre y cuando el sujeto pasivo del tributo no tenga ánimo de lucro.
- b) Las edificaciones sometidas a tratamientos especiales de conservación histórica, artística, o arquitectónica, durante el tiempo en el que se mantengan bajo el imperio de las normas específicas de dichos tratamientos. Los predios de propiedad de legaciones extranjeras, acreditadas ante el Gobierno Colombiano y destinados a la sede, uso y servicio exclusivo de la misión diplomática respectiva..
- c) Los inmuebles de propiedad de las iglesias, reconocidas por el Estado Colombiano, destinados exclusivamente para el culto
- d) Los inmuebles contemplados en tratados internacionales que obligan al gobierno colombiano.
- e) Los inmuebles de propiedad de la Defensa Civil, debidamente certificados por la Defensa Civil Colombiana.
- f) Los inmuebles de propiedad del Cuerpo de Bomberos del Municipio de TURMEQUE.
- g) Los predios de Propiedad de las Juntas de Acción Comunal, en cuanto al Salón Comunal se Refiere.
- h) Los predios de Propiedad de los establecimientos públicos del orden Municipal.  
(...)

**ARTÍCULO 54.- EXCLUSIONES .-** Están excluidos del Impuesto Predial Unificado.

- a) Los inmuebles de propiedad de la administración central del Municipio de TURMEQUE
- b) En consideración a su especial destinación, los bienes de uso público de que trata el artículo 674 del Código Civil.
- c) Las tumbas y bóvedas de los cementerios, siempre y cuando estén en cabeza de personas naturales, no tengan ánimo de lucro respecto del bien inmueble, debiendo cancelarse los impuestos por el resto de áreas libres y comunes a



**MUNICIPIO DE TURMEQUE**  
**TESORERIA MUNICIPAL**

---

*Por la restauración de Turmequé, unidos como debe ser*

nombre de los parques cementerios y/o de sus dueños.

**ARTÍCULO 107.- EXENCIONES.** – Están exentas del impuesto de industria y comercio, en las condiciones señaladas en el respectivo literal, las siguientes actividades y los siguientes sujetos pasivos:

- La educación privada estará exenta en un 5% por cada beca estudiantil cedida al municipio sin exceder del cincuenta por ciento (50%) del total de impuesto de Industria y Comercio y por el término de cinco años contados a partir de la entrada en vigencia del presente estatuto, es decir, hasta el año 2009 inclusive

**ARTÍCULO 169.- TARIFA.** La tarifa del impuesto de Delineación Urbana se liquidará de conformidad con los siguientes rangos...

**...PARÁGRAFO.-** Los planes de vivienda catalogados como de interés social, certificados por planeación municipal, tendrán un descuento del 50% en el impuesto de Delineación urbana

**ARTÍCULO 173.- EXENCION.** – Estarán exentas del pago del impuesto de delineación urbana, las obras correspondientes a los programas y soluciones de vivienda de interés social, construidas por las Entidades Gubernamentales. Para los efectos aquí previstos se entenderá por vivienda de interés social la definida por la ley 9ª. de 1989.

**ARTÍCULO 186.- EXCLUSIONES.** – No estarán obligados a pagar el impuesto, la publicidad exterior visual de propiedad de:

- a) La Nación, el Departamento y el Municipio, excepto las empresas comerciales e Industriales del Estado y las de Economía Mixta del orden Nacional, departamental o Municipal.
- b) Las entidades de beneficencia o de socorro.
- c) Los Partidos Políticos y Candidatos, durante las campañas electorales.

**ARTICULO 187.- EXENCIONES .-** Estará exentas por 10 años, las Juntas de acción comunal, entidades sin ánimo de lucro, y acueductos veredales. (...)

En lo corrido de 2011, los predios a los cuales se les han expedido exención por resolución los cuales suman un total de \$ 2.5 millones.



## MUNICIPIO DE TURMEQUE TESORERIA MUNICIPAL

*Por la restauración de Turmequé, unidos como debe ser*

### INCENTIVOS TRIBUTARIOS

Para efectos del Marco fiscal de Mediano Plazo del Municipio de Turmequé con respecto a los descuentos tributarios autorizados para la vigencia se tomó el Acuerdo 034 de 2004 y el Acuerdo 040 de 2010, se tiene establecido unos incentivos materializados en descuentos por pronto pago para el impuesto predial e industria y comercio de la siguiente manera:

(...) **ARTICULO SEGUNDO – BENEFICIOS POR PAGO ANTICIPADO Y OPORTUNO:** Los contribuyentes que cancelen el Impuesto Predial hasta el 30 de abril, la administración concede un descuento del 10%, el 5% a los contribuyentes que cancelen hasta el 31 de mayo. (...)

**Tabla 9. Valoración de los incentivos tributarios:**

| MES     | POTENCIAL RE-CAUDO | % DESCUENTO | VALOR DESCUENTO |
|---------|--------------------|-------------|-----------------|
| ENERO   | 5.000.000.         | 10%         | 500.000.        |
| FEBRERO | 35.000.000.        | 10%         | 3.500.000.      |
| MARZO   | 65.000.000.        | 10%         | 6.500.000.      |
| ABRIL   | 75.000.000.        | 10%         | 7.500.000.      |
| MAYO    | 23.000.000.        | 5%          | 1.150.000.      |
|         |                    |             |                 |
|         | TOTAL              |             | 19.150.000.     |

### ESTÍMULOS A LA CONSTITUCIÓN DE NUEVAS EMPRESAS

**1. SE ESTABLECEN ESTÍMULOS A LA GENERACIÓN DE EMPLEO, Y A LA RECONVERSIÓN INDUSTRIAL, A TRAVÉS DE LA CREACIÓN Y/O RENOVACION DE LAS EMPRESAS Y A LA EXPANSIÓN DE LAS YA EXISTENTES EN EL MUNICIPIO DE TURMEQUE**

**ARTÍCULO 290.- EXONERACIÓN.** – Exonérese por un término de cinco años a partir de la fecha de su instalación, del pago de los impuestos de Industria y Comercio y su Complementario de Avisos y Tableros y del Impuesto Predial Unificado a las empresas industriales, comerciales y de servicios, sector solidario y de la



**MUNICIPIO DE TURMEQUE**  
**TESORERIA MUNICIPAL**

*Por la restauración de Turmequé, unidos como debe ser*

construcción, que establezcan su domicilio u operaciones en el Municipio de TURMEQUE.

**ARTÍCULO 291.-** La exoneración de que trata el artículo anterior se dará en forma gradual en los porcentajes que a continuación se relacionan:

| <b>AÑO</b> | <b>PORCENTAJE DE EXONERACIÓN DEL IMPUESTO DE INDUSTRIA Y COMERCIO, Y SU COMPLEMENTARIO DE AVISOS Y TABLEROS</b> | <b>PORCENTAJE DE EXONERACIÓN DEL IMPUESTO PREDIAL UNIFICADO</b> |
|------------|---|---|
| 1          | 50%   | 50%   |
| 2          | 40%   | 40%   |
| 3          | 30%   | 30%   |
| 4          | 20%   | 20%   |
| 5          | 10%   | 10%   |

**ARTÍCULO 292.-** Para obtener el reconocimiento de la exoneración de que trata el Artículo 290 de este Acuerdo las empresas industriales, comerciales y de servicios, que establezcan su domicilio y operaciones en el Municipio de TURMEQUE, deben probar la vinculación continua y permanente desde la iniciación de la empresa durante los años que se beneficie de estas exoneraciones, de por lo menos el número de trabajadores que se relaciona en la tabla siguiente, los cuales acreditarán anualmente con la Certificación de ARP y E.P.S. respectivas.

| <b>EMPRESAS CON ACTIVOS TOTALES HASTA 310 SALARIOS MÍNIMOS LEGALES.</b> | <b>EMPRESAS CON ACTIVOS TOTALES SUPERIOR A 310 SALARIOS MÍNIMOS LEGALES.</b> |
|---|--|
| 2 EMPLEOS   | 8 EMPLEOS  |

**PARÁGRAFO .-** Las empresas industriales, comerciales y de servicios que establezcan su domicilio y operaciones en el Municipio de TURMEQUE, podrán obtener un porcentaje adicional de exoneración a que se refiere el artículo 290 de este



**MUNICIPIO DE TURMEQUE**  
**TESORERIA MUNICIPAL**

*Por la restauración de Turmequé, unidos como debe ser*

Acuerdo, en el Impuesto de Industria y Comercio y de su Complementario de Avisos y Tableros, sobre la nómina adicional generada y cuya vinculación en la empresa sea en forma continua y permanente durante los años en que se beneficie de estas exoneraciones según la tabla que se relaciona a continuación. Los trabajadores adicionales a que se refiere este Parágrafo, serán los adicionales al número de trabajadores vinculados en forma continua y permanente en el momento de la instalación de la empresa a que se refiere este artículo y durante los años que se beneficie de estas exoneraciones y se acrediten anualmente con las Certificaciones respectivas.

| <b>EMPRESAS CON ACTIVOS TOTALES HASTA 310 SALARIOS MÍNIMOS LEGALES.</b> | <b>EMPRESAS CON ACTIVOS TOTALES SUPERIOR A 310 SALARIOS MÍNIMOS LEGALES.</b> |
|---|--|
| 10% adicional de exoneración por cada tres trabajadores adicionales.    | 8% adicional de exoneración por cada seis trabajadores adicionales.          |

**2. ESTÍMULOS A LA REUBICACIÓN Y AMPLIACIÓN PRODUCTIVA DE EMPRESAS**

**ARTÍCULO 293.-** Exonera por el término de cinco (5) años a partir de la fecha de su reubicación y ampliación productiva, en la forma como se dispone en el artículo 294 de este Acuerdo, del pago de los impuestos de Industria y Comercio y de su Complementario de Avisos y Tableros y del Impuesto Predial Unificado a las empresas industriales y/o empresas incubadoras o incubadas de desarrollo tecnológico que se reubiquen y amplíen productivamente, al interior del Municipio de TURMEQUE, bien sea en parques industriales, zonas francas industriales, tecnológicas, áreas especiales, tales como parques microempresariales, ciudades artesanales o zonas que determine el uso del suelo.

**ARTÍCULO 294.-** La exoneración de que trata el artículo anterior se dará en forma gradual en los porcentajes que a continuación se relacionan:

| <b>AÑO</b> | <b>EMPRESAS CON ACTIVOS TOTALES HASTA 310 SALARIOS MÍNIMOS LEGALES.</b> | <b>EMPRESAS CON ACTIVOS TOTALES SUPERIOR A 310 SALARIOS MÍNIMOS LEGALES.</b> |
|------------|---|--|
| 1          | 12%   | 15%  |
| 2          | 11%   | 13%  |
| 3          | 9%  | 11%  |



**MUNICIPIO DE TURMEQUE**  
**TESORERIA MUNICIPAL**

*Por la restauración de Turmequé, unidos como debe ser*

|   |    |    |
|---|----|----|
| 4 | 7% | 9% |
| 5 | 5% | 7% |

**PARÁGRAFO PRIMERO.-** Las empresas industriales y/o empresas incubadoras o incubadas de desarrollo tecnológico de que trata el Artículo 293 de este Acuerdo, que se reubiquen y amplíen productivamente al interior del Municipio de TURMEQUE, en los lugares a que se refiere el Artículo 293 de este Acuerdo, podrán obtener un porcentaje adicional de exoneración a que se refiere este Artículo, sobre la nómina adicional generada por la vinculación de trabajadores adicionales y cuya vinculación en la empresa sea en forma continua y permanente durante los años en que se beneficie de estas exoneraciones según la tabla que se relaciona a continuación. Los trabajadores adicionales a que se refiere este párrafo, serán los adicionales al número de trabajadores vinculados en forma continua y permanente en el momento de la reubicación y ampliación productiva y durante los años en que se beneficie de estas exoneraciones, que deberán ser por lo menos de cinco (5) y en ningún caso este número de trabajadores será inferior al promedio de trabajadores vinculados permanentemente el año anterior en que se efectúe la reubicación productiva y se acreditan anualmente con las certificaciones respectivas.

| <b>EMPRESAS CON ACTIVOS TOTALES HASTA 310 SALARIOS MÍNIMOS LEGALES.</b> | <b>EMPRESAS CON ACTIVOS TOTALES SUPERIOR A 310 SALARIOS MÍNIMOS LEGALES.</b> |
|---|--|
| 10% adicional de exoneración por cada tres trabajadores adicionales.    | 8% adicional de exoneración por cada seis trabajadores adicionales.          |

**PARÁGRAFO SEGUNDO.-** El valor de las exoneraciones a que se refiere este artículo en la vigencia fiscal respectiva no podrá ser mayor al valor de la inversión que se realice en la reubicación y ampliación al interior del Municipio de TURMEQUE, en los lugares a que se refiere el Artículo 293 de este Acuerdo, de las empresas industriales y/o empresas incubadoras o incubadas de desarrollo tecnológico. En ningún caso el valor de la exoneración en los impuestos de Industria y Comercio y de su Complementario de Avisos y Tableros y del Impuesto Predial Unificado deben superar el 24% de estos impuestos durante el primer año, el 22% durante el segundo año, el 20% durante el tercer año, el 18% durante el cuarto año y el 16% durante el quinto año.



## MUNICIPIO DE TURMEQUE TESORERIA MUNICIPAL

*Por la restauración de Turmequé, unidos como debe ser*

En ningún caso el valor de las exoneraciones acumuladas cada año será mayor al valor de la inversión que se realice en la reubicación y ampliación productiva.

**PARÁGRAFO TERCERO.** - Para obtener el reconocimiento de las exoneraciones de que trata este artículo, las empresas industriales y/o empresas incubadoras o incubadas de desarrollo tecnológico que se reubiquen y amplíen productivamente al interior del Municipio de TURMEQUE, en los lugares a que se refiere el Artículo 293 este Acuerdo; deberán cumplir conjuntamente en la misma vigencia fiscal, su reubicación y ampliación productiva. Además deberán presentar ante la Tesorería, el Programa de Reubicación y Ampliación Productiva con toda la información necesaria, requerida por la Tesorería.

### 3. OTROS ESTÍMULOS

**ARTÍCULO 295.-** Exonerar del pago del impuestos de Industria y Comercio y de su Complementario de Avisos y Tableros, únicamente en la vigencia fiscal en que se realiza esta inversión, a las empresas industriales establecidas en el Municipio de TURMEQUE que efectúen reconversión industrial o desarrollo tecnológico teniendo como fin la mayor competitividad industrial. Esta exoneración será de la siguiente forma:

| <b>EMPRESAS CON ACTIVOS TOTALES HASTA 310 SALARIOS MÍNIMOS LEGALES.</b>   | <b>EMPRESAS CON ACTIVOS TOTALES SUPERIOR A 310 SALARIOS MÍNIMOS LEGALES.</b>                                  |
|---|---|
| 50% del valor de la inversión en maquinaria y equipo productivo y no mayor al 10% anual del valor del impuesto. | 50% del valor de la inversión en maquinaria y equipo productivo no mayor al 10% anual del valor del impuesto. |

**PARÁGRAFO PRIMERO.-** Las empresas industriales, establecidas en el Municipio de TURMEQUE, que efectúen reconversión industrial o desarrollo tecnológico teniendo como fin la mayor competitividad industrial, podrán obtener un porcentaje adicional de exoneración a que se refiere este artículo, sobre la nómina adicional generada por la vinculación de trabajadores adicionales y cuya vinculación en la empresa sea continua y permanente durante la vigencia fiscal en que se beneficie de esta exoneración. Los trabajadores adicionales vinculados en forma continua permanente a que se refiere este parágrafo, serán los adicionales al número de trabajadores vinculados en forma continua y permanente en el momento en que se efectúe la reconversión industrial o desarrollo tecnológico, teniendo como fin la mayor competitividad industrial y durante la vigencia fiscal en la que se beneficia de ésta exoneración, que deberán ser por lo menos de cinco (5) y en ningún caso





## MUNICIPIO DE TURMEQUE TESORERIA MUNICIPAL

*Por la restauración de Turmequé, unidos como debe ser*

este número de trabajadores será inferior al promedio de trabajadores vinculados permanentemente el año anterior en que se efectúe la reconversión industrial o desarrollo tecnológico, y se acrediten anualmente con las certificaciones respectivas.

Esta exoneración será de la siguiente manera:

| <b>EMPRESAS CON ACTIVOS TOTALES HASTA 310 SALARIOS MÍNIMOS LEGALES.</b> | <b>EMPRESAS CON ACTIVOS TOTALES SUPERIOR A 310 SALARIOS MÍNIMOS LEGALES.</b> |
|---|--|
| 10% adicional de exoneración por cada tres trabajadores adicionales.    | 8% adicional de exoneración por cada seis trabajadores adicionales.          |

**PARÁGRAFO SEGUNDO.-** El valor de las exoneraciones a que se refiere este Artículo en la vigencia fiscal respectiva no podrá ser mayor de 18% anual del impuesto de Industria y Comercio y de su Complementario de Avisos y Tableros.

**PARÁGRAFO TERCERO.-** Para obtener el reconocimiento de la exoneración de que trata este artículo, las empresas industriales, establecidas en el Municipio de TURMEQUE, que efectúen reconversión industrial o desarrollo tecnológico teniendo como fin la mayor competitividad industrial, deberá demostrar ante la Tesorería que hubo además ampliación productiva.

#### **4. ESTÍMULOS A LA FORMACIÓN EMPRESARIAL Y PROTECCIÓN DEL ESPACIO PÚBLICO**

**ARTÍCULO 296.-** Exonerar por el término de cinco años del Impuesto Predial Unificado y del impuesto de Industria y Comercio y de su Complementario de Avisos y Tableros, a los Comerciantes Informales y estacionarios que ejerzan las actividades comerciales, industriales y de servicios, y que se acojan a procesos de Concertación y se reubiquen de conformidad con las soluciones pactadas con la Administración Municipal.

**PARÁGRAFO PRIMERO.-** La exoneración de que trata este artículo, será del 50% del valor anual del Impuesto Predial Unificado y del 90% de Industria y Comercio y de su Complementario de Avisos y Tableros.

**PARÁGRAFO SEGUNDO.** - Para tener derecho a la exoneración de que trata este artículo, el vendedor informal debe haberse acogido al programa concertado de





## MUNICIPIO DE TURMEQUE TESORERIA MUNICIPAL

*Por la restauración de Turmequé, unidos como debe ser*

soluciones para los Comercio Informal y Estacionarios, y haber ejercido su actividad económica en el nuevo sitio de reubicación durante la vigencia fiscal en la cual se beneficie de ésta exoneración.

**ARTÍCULO 297.-** Exonérese del pago del impuesto de Industria y Comercio y de su Complementario de Avisos y Tableros y del Impuesto Predial Unificado a las empresas industriales, comerciales y de servicios, establecidas en el Municipio de TURMEQUE, que incrementen el número de trabajadores permanentes. Esta exoneración será igual al porcentaje de incremento en el número de empleados.

La exoneración a que hace mención el presente artículo será hasta el término de cinco (5) años a partir de la fecha de vigencia del presente Acuerdo. Tal exoneración no podrá ser superior al 50% del valor anual del impuesto de Industria y Comercio y de su Complementario de Avisos y Tableros, ni podrá ser mayor al 50% del valor del Impuesto Predial Unificado.

**PARÁGRAFO.-** Los trabajadores permanentes a quienes se refiere este artículo deben ser residentes y domiciliados en la ciudad, por lo menos durante los últimos cinco (5) años y además, esa permanencia, hace referencia también a los cargos o puestos creados y ocupados durante un año calendario, para efectos de la vigencia fiscal de cada exoneración anual.

### **5. ESTIMULOS A LAS EMPRESAS QUE IMPLEMENTEN PROGRAMAS PARA PERSONAS DISCAPACITADAS**

**ARTÍCULO 298.-** Exonerar del pago del impuestos de Industria y Comercio y de su Complementario de Avisos y Tableros y del Impuesto Predial Unificado, a las empresas industriales, comerciales y de servicios por un término de cinco (5) años, contados a partir de la contratación de la persona discapacitada, a las empresas que empleen a personas discapacitadas de la siguiente manera:

| <b>EMPRESAS CON ACTIVOS TOTALES HASTA 310 SALARIOS MÍNIMOS LEGALES.</b>   | <b>EMPRESAS CON ACTIVOS TOTALES SUPERIOR A 310 SALARIOS MÍNIMOS LEGALES.</b>  |
|---|---|
| 20% de la nómina y no mayor al 30% anual de los impuestos de Industria y Comercio y de su Complementario de Avisos y Tableros y del Impuesto Predial Unificado. | 15% de la nómina y no mayor al 30% anual de los impuestos de Industria y Comercio y de su Complementario de Avisos y Tableros y del Impuesto Predial Unificado. |



**MUNICIPIO DE TURMEQUE**  
**TESORERIA MUNICIPAL**

---

*Por la restauración de Turmequé, unidos como debe ser*

**PARÁGRAFO.-** Se entiende que el porcentaje del 20% de la exoneración de que trata este Artículo se aplicará únicamente sobre la nómina de las personas discapacitadas empleadas, en forma continua y permanente durante los años que se beneficie de estas exoneraciones y se acrediten anualmente con la certificación del Seguro Social y/o la entidad que haga sus veces.



---

*Por la restauración de Turmequé, unidos como debe ser*

## **7. RELACIÓN DE LOS PASIVOS EXIGIBLES Y DE LOS CONTINGENTES**

En este apartado se presenta una relación pormenorizada de los pasivos exigibles y contingentes del municipio, diferenciando que los Pasivos Contingentes; son todas aquellas obligaciones pecuniarias sometidas a condición, por la ocurrencia de un hecho futuro incierto, mientras que los exigibles son obligaciones conciliadas o falladas pendientes de pago.

En términos generales los pasivos contingentes son las obligaciones pecuniarias sometidas a condición, o la ocurrencia de un hecho futuro; tienen su origen en hechos específicos e independientes que pueden ocurrir o no. Estos pasivos pueden ser explícitos o implícitos:

- Explícitos: Acuerdos financieros contractuales que dan origen a obligaciones condicionales para efectuar pagos con valor económico (origen de Ley o contrato).
- Implícitos: No tienen origen jurídico ni contractual se reconocen después de cumplirse una cierta condición o producirse un determinado hecho.

Los pasivos exigibles de las entidades territoriales se originan principalmente en sentencias y/o conciliaciones por diverso pleitos, ya sean laborales, contractuales, etc. De acuerdo con la valoración hecha por la ofician jurídica del municipio, se han estimado pasivos contingentes y exigibles con el siguiente detalle:

### **7.1 PASIVOS EXIGIBLES (SENTENCIAS Y CONCILIACIONES)**

Los pasivos exigibles de carácter laboral, están constituidos por razón de las obligaciones que tiene el municipio por concepto de la relación contractual y laboral a corto plazo.



## **MUNICIPIO DE TURMEQUE** **TESORERIA MUNICIPAL**

---

*Por la restauración de Turmequé, unidos como debe ser*

El municipio de Turmequé, adeuda por pasivos exigibles la suma de \$75.000.00, teniendo en cuenta la sentencia de la señora Blanca Lilia Gomez Molina.

Igualmente el municipio de Turmequé está pendiente de cumplir una sentencia proferida en un proceso de acción popular que demandan la presupuestación de partidas en el capítulo de inversión, por un monto aproximado de setenta millones de pesos (\$ 70.000.000), en obras de alcantarillado en el Barrio Los Laureles.

### **7.2 PASIVOS CONTINGENTES POR PROCESOS JUDICIALES CONTRA LA ADMINISTRACIÓN**

La valoración de algunos pasivos contingentes es un avance significativo en el análisis fiscal de mediano plazo ya que es importante que el municipio sea consciente de los riesgos a los que está expuesto. Los principales pasivos contingentes que existen y sobre los cuales se realiza una estimación aproximada de las pretensiones iniciales son nulidad y restablecimiento del derecho que obedece a la reestructuración y nulidad del Acuerdo 052 de 2002.

Los pasivos contingentes son aquellos pasivos que se tienen que pagar solamente bajo la ocurrencia de algún evento específico. En otras palabras no existe certeza sobre su pago ni sobre su monto, ni sobre el momento en que hay que hacer los pagos.

La valoración de algunos pasivos contingentes es un avance significativo en el análisis fiscal de mediano plazo ya que es importante que el municipio sea consciente de los riesgos a los que está expuesto.



**MUNICIPIO DE TURMEQUE**  
**TESORERIA MUNICIPAL**

*Por la restauración de Turmequé, unidos como debe ser*

**Tabla 10. Relación de Procesos en contra y a favor del municipio de Turmequé**

| ORDEN | DATOS DEL PROCESO                 |              | DEMANDA                                |   |   | DATOS DEMANDANTE                                |
|-------|-----------------------------------|--------------|--|---|---|---|
|       | TRIBUNAL O JUZGADO CONOCIMIENTO   | RADICACION   | ACCION                                 | PRETENSION  | CUANTIA DE LA                                 |   |
|       |                                   |              |  |   | PRETENSION AL MOMENTO DE PRESENTAR LA DEMANDA |   |
| 1     | Tribunal administrativo de Boyacá | 2005-2974    | Ejecutivo                              | Liquidación de contrato   | 15.600.000                                    | Municipio de Turmequé contra Graciliano Herrera |
| 2     | Tribunal administrativo de Boyacá | 2006-1881    | Nulidad y restablecimiento del derecho | Proceso supresión del cargo   | 3.017.844                                     | Blanca Lilia Gomez Molina                       |
| 3     | Tribunal administrativo de Boyacá | 2003-1940-01 | Reparación directa                     | Declarar que el municipio es responsable por falla medica Hospital Baudilio Acero | 302.112.000                                   | Pedro Antonio Cañon y otros                     |
| 4     | Tribunal administrativo de Boyacá | 2006-2035    | Nulidad y restablecimiento del derecho | Proceso supresión del cargo   | 3.017.844                                     | Pablo Antonio Carrasco                          |



**MUNICIPIO DE TURMEQUE**  
**TESORERIA MUNICIPAL**

*Por la restauración de Turmequé, unidos como debe ser*

|    |                                   |           |  |  |             |                                  |
|----|-----------------------------------|-----------|--|--|-------------|----------------------------------|
| 5  | Tribunal administrativo de Boyacá | 1999-1453 | Reparación directa                     | Declarar que el municipio es responsable de perjuicios causados a la demandante por perturbacion funcional en la vista | 184.400.000 | Flor Elba Vargas Arévalo y otros |
| 6  | Juzgado 3 Administrativo          | 2006-1855 | Nulidad y restablecimiento del derecho | Reestructuración administrativa  | 3.494.131   | Henry Arbey Moreno Angel         |
| 7  | Juzgado 3 Administrativo          | 2006-1857 | Nulidad y restablecimiento del derecho | Reestructuración administrativa  | 3.017.884   | Jose Alberto Lasso Muñoz         |
| 8  | Juzgado 3 Administrativo          | 2006-1858 | Nulidad y restablecimiento del derecho | Reestructuración administrativa  | 3.494.131   | Miguel Antonio Robayo Albino     |
| 9  | Juzgado 3 Administrativo          | 2006-1879 | Nulidad y restablecimiento del derecho | supresión del cargo  | 3.017.844   | Luis Alberto Beltran Ruiz        |
| 10 | Juzgado 3 Administrativo          | 2006-1856 | Nulidad y restablecimiento del derecho | Reestructuración administrativa  | 4.203.229   | Jorge Armando Ramos Robayo       |



**MUNICIPIO DE TURMEQUE**  
**TESORERIA MUNICIPAL**

*Por la restauración de Turmequé, unidos como debe ser*

|    |  |                       |  |                               |           |   |
|----|--|-----------------------|--|-------------------------------|-----------|---|
| 11 | Juzgado 4 Administrativo                                   | 2006-1218             | Reparación directa                     | Perdida de dineros            |           | Municipio de Turmequé contra Departamento de economía solidaria |
| 12 | Juzgado 6 Administrativo                                   | 2009-0322             | Acción Popular                         | Derechos colectivo            |           | Javier Elias Arias Idarraga                                     |
| 13 | Tribunal administrativo de Boyacá                          | Acumulada 2002 - 3846 | Acción Popular                         | Bomberos                      |           |   |
| 14 | Juzgado 6 Administrativo Tribunal Administrativo de Boyacá | 2011 - 123            | Conciliación Prejudicial               | Pago prestaciones             | 3.089.370 | Nubia Esperanza Moreno sosa                                     |
| 15 | Juzgado 4 Administrativo                                   | 2010 - 137            | Acción Popular                         | Hogares de paso               |           | Lesbia Rosa Uribe   |
| 16 | Juzgado 3 Administrativo                                   | 2006 - 1859           | Nulidad y restablecimiento del derecho | Proceso supresión del cargo   | 3.017.844 | Angel Maria Patiño Robayo                                       |
| 17 | Juzgado 8 Administrativo                                   | 2009 - 0034           | Acción Popular                         | Servicio de energia eficiente |           | Gladys Villamarin prieto  |



**MUNICIPIO DE TURMEQUE**  
**TESORERIA MUNICIPAL**

*Por la restauración de Turmequé, unidos como debe ser*

|    |                                       |                  |  |   |             |                                     |
|----|---------------------------------------|------------------|--|---|-------------|-------------------------------------|
| 18 | Fiscalia 5                            | 15001000-1332008 | Acción Popular                                   | Acueducto municipal, presunta irregularidades en el manejo de los bienes        |             | Otoniel Cañon                       |
| 19 | Fiscalia 21                           | 15001600-1332009 | Acción penal                                     | Presuntas irregularidades en el manejo de los bienes del Legado bauldilio acero |             | luis Enrique Reyes                  |
| 20 | Juzgado 4 Civil del Circuito de Tunja | 2010-276         | Acción de tutela contra el municipio de Turmequé | Protección derechos fundamentales   |             | Elias Hernando Villamarin y otros   |
| 21 |                                       |                  | Conciliación Prejudicial                         | Pago prestaciones   | 40.000.000  | Edilberto Enrique Cardenas Chavarro |
|    |                                       |                  |  | TOTAL   | 571.482.121 |                                     |





**MUNICIPIO DE TURMEQUE**  
**TESORERIA MUNICIPAL**

*Por la restauración de Turmequé, unidos como debe ser*

## **8. COSTO FISCAL DE LOS ACUERDO SANCIONADOS EN LA VIGENCIA FISCAL 2011.**

Por costo fiscal se entiende el valor de los gastos nuevos o mayores valores del gasto frente a normas anteriores, estos costos pueden ser considerados permanentes o transitorios, de acuerdo con su vigencia en el tiempo, de modo que el costo de un acto administrativo se considera transitorio si se genera durante una o más vigencias fiscales específicas, mientras que es considerado permanente si afecta todas las vigencias fiscales siguientes a partir de la cual la norma es sancionada.

Durante la vigencia fiscal de 2011, el Concejo municipal de Turmequé, aprobó en treinta y tres (33) acuerdos, de los cuales el 100 % no revistieron costo fiscal adicional para el municipio, estos acuerdos básicamente están referidos entre otras cosas a: modificaciones presupuestales, autorizaciones, aprobación del presupuesto, etc. Con el siguiente detalle de la totalidad de acuerdos sancionados en 2011:

**Tabla 11. Relación de Acuerdos aprobados durante la vigencia 2011.**

| <b>No.</b> | <b>FECHA</b> | <b>EPÍGRAFE</b>  | <b>ART. QUE GENERA COSTO</b> | <b>TIPO DE COSTO FISCAL</b> | <b>MONTO (Millones)</b> | <b>OBSERV.</b> |
|------------|--------------|--|------------------------------|-----------------------------|-------------------------|----------------|
| 1          | 04/02/2011   | Por medio del cual se adiciona al Presupuesto de Rentas, Recursos de Capital y de Gastos de Turmequé para la vigencia fiscal del primero (1) de enero al treinta y uno (31) de diciembre de 2011 y se dictan otras disposiciones |                              | Ninguno                     |                         |                |
| 2          | 07/02/2011   | Por medio del cual se modifica el Acuerdo No. 041 de 2010. (Alumbrado público).  |                              | Ninguno                     |                         |                |
| 3          | 08/03/2011   | Por medio del cual se realizan unos traslados dentro del Presupuesto de Rentas, Recursos de Capital y Gastos de Turmequé, para la vigencia fiscal del primero (1) de enero al treinta y uno (31) de diciembre de 2011.           |                              | Ninguno                     |                         |                |



## **MUNICIPIO DE TURMEQUE** **TESORERIA MUNICIPAL**

*Por la restauración de Turmequé, unidos como debe ser*

|    |            |   |  |         |  |  |
|----|------------|---|--|---------|--|--|
| 4  | 11/02/2011 | Por medio del cual se conceden facultades a la señora Alcaldesa Municipal de Turmequé-Boyacá, para adicionar por Decreto recursos con destinación específica durante la vigencia fiscal del año 2011.   |  | Ninguno |  |  |
| 5  | 15/02/2011 | Por medio del cual se ajusta el Fondo Local de Salud del Municipio de Turmequé.   |  | Ninguno |  |  |
| 6  | 22/02/2011 | Por medio del cual se reactiva el Consejo Municipal de Desarrollo Rural en Turmequé-Boyacá.   |  | Ninguno |  |  |
| 7  | 23/02/2011 | Por medio del cual se concede una autorización a la Alcaldesa del Municipio de Turmequé, para suscribir contratos de comodatos.   |  | Ninguno |  |  |
| 8  | 25/02/2011 | Por medio del cual se establece la escala de honorarios y se expide el reglamento del transporte a los honorables Concejales residentes en el área rural del municipio de Turmequé.   |  | Ninguno |  |  |
| 9  | 25/02/2011 | Por medio del cual se adiciona el 100% de la Reserva Presupuestal de la vigencia fiscal del año 2010 al Presupuesto de Rentas, Recursos de Capital y de Gastos de Turmequé para la vigencia fiscal del primero (1) de enero al treinta y uno de diciembre del año 2011. |  | Ninguno |  |  |
| 10 | 02/03/2011 | Por medio del cual se modifica el Acuerdo No. 014 del 31 de mayo de 2008 "Plan de Desarrollo Municipal para la vigencia 2008-2011" y se adopta la política pública de infancia y adolescencia en el municipio de Turmequé.  |  | Ninguno |  |  |
| 11 | 02/03/2011 | Por medio del cual se efectúa una reducción, se crean y adicionan unos rubros al presupuesto de Rentas, Recursos de Capital u de gastos de Turmequé para la vigencia fiscal del primero (1) de enero al treinta y uno (31) de diciembre del año 2011.                   |  | Ninguno |  |  |
| 12 | 10/05/2011 | Por el cual se adicionar recursos del superávit y excedente presupuestal del año 2011 al presupuesto de Rentas, Recursos de Capital y de Gastos de Turmequé, para la vigencia fiscal del primero (1) de enero al treinta y uno (31) de diciembre de 2011.               |  | Ninguno |  |  |



**MUNICIPIO DE TURMEQUE**  
**TESORERIA MUNICIPAL**

*Por la restauración de Turmequé, unidos como debe ser*

|    |            |  |  |         |  |  |
|----|------------|--|--|---------|--|--|
| 13 | 12/05/2011 | Por el cual se fija el incremento salarial para la vigencia fiscal del año 2011 a los diferentes empleos de la administración Municipal central de Turmequé.   |  | Ninguno |  |  |
| 14 | 18/05/2011 | Por medio del cual se autoriza a la Alcaldesa Municipal de Turmequé, para adquirir áreas de protección ambiental, Reservas hídricas y naturales.   |  | Ninguno |  |  |
| 15 | 24/05/2011 | Por el cual se adiciona el Presupuesto de Rentas, recursos de Capital y de Gastos de Turmequé para la vigencia fiscal del primero (1) de enero al treinta y uno (31) de diciembre de 2011.                               |  | Ninguno |  |  |
| 16 | 01/06/2011 | Por medio del cual se realizan unos traslados dentro del Presupuesto de Rentas, recursos de Capital y de gastos de Turmequé para la vigencia fiscal del primero (1) de enero al treinta y uno (31) de diciembre de 2011. |  | Ninguno |  |  |
| 17 | 08/08/2011 | Por medio del cual se adicionan unos recursos al presupuesto de rentas, Recursos de Capital y gastos del municipio de Turmequé, para la vigencia fiscal del año 2011 y se crean unos rubros.                             |  | Ninguno |  |  |
| 18 | 08/08/2011 | Por medio del cual se realizan unos traslados dentro del Presupuesto de Rentas, Recursos de Capital y Gastos de Turmequé para la vigencia fiscal del primero (1) de enero a treinta y uno (31) de diciembre de 2011.     |  | Ninguno |  |  |
| 19 | 09/08/2011 | Por medio del cual se autoriza a la Señora Alcaldesa Municipal para utilizar un área de terreno con destino a la ampliación del "COLISEO DEL JUEGO AL TURMEQUE"  |  | Ninguno |  |  |
| 20 | 16/08/2011 | Por medio del cual se establecen los factores de subsidio y aportes solidarios para los servicios públicos de acueducto, alcantarillado y aseo en el municipio de Turmequé, para la vigencia de 2012.                    |  | Ninguno |  |  |



**MUNICIPIO DE TURMEQUE**  
**TESORERIA MUNICIPAL**

*Por la restauración de Turmequé, unidos como debe ser*

|    |            |   |  |         |  |  |
|----|------------|---|--|---------|--|--|
| 21 | 16/08/2011 | Por medio del cual se declara de utilidad pública unos predios en el municipio de Turmequé y se otorga una autorización a la Alcaldesa para adquirir parte de unos bienes inmuebles con destino a la apertura de la calle 2 entre carreras 5 y 6A y carrera 6ª entre calles 2 y 3 y la construcción de obras de urbanismo correspondientes. |  | Ninguno |  |  |
| 22 | 16/08/2011 | Por medio del cual se conceden facultades al ejecutivo municipal para asignar subsidios territoriales y económicos para vivienda de interés social en el municipio de turmequé, Boyacá.   |  | Ninguno |  |  |
| 23 | 31/08/2011 | Por medio del cual se adiciona el presupuesto de Rentas, Recursos de Capital y de gastos de Turmequé para la vigencia fiscal de primero (1) de enero a treinta y uno (31) de diciembre de la vigencia fiscal del año 2011.  |  | Ninguno |  |  |
| 24 |            | Por medio del cual se realizan unos traslados dentro del Presupuesto de Rentas, recursos de Capital y de gastos de Turmequé, para la vigencia fiscal del primero (1) de enero al treinta y uno (31) de diciembre de 2011  |  | Ninguno |  |  |
| 25 | 08/11/2011 | Por medio del cual se modifica las disposiciones del rubro 2280121, contempladas en el Presupuesto de Rentas, recursos de Capital y de gastos de turmequé, para la vigencia fiscal del primero (1) de enero al treinta y uno (31) de diciembre de 2011.   |  | Ninguno |  |  |
| 26 | 11/11/2011 | Por medio del cual se realizan unos traslados dentro del Presupuesto de Rentas, recursos de Capital y de gastos de Turmequé, para la vigencia fiscal del primero (1) de enero al treinta y uno (31) de diciembre de 2011 y se dictan otras disposiciones.   |  | Ninguno |  |  |
| 27 | 11/11/2011 | Por medio del cual se conceden facultades especiales al Alcalde de Turmequé, para celebrar contratos y suscribir convenios y se dictan otras disposiciones.   |  | Ninguno |  |  |



**MUNICIPIO DE TURMEQUE**  
**TESORERIA MUNICIPAL**

*Por la restauración de Turmequé, unidos como debe ser*

|    |            |  |  |         |  |  |
|----|------------|--|--|---------|--|--|
| 28 |            | Por medio del cual se conceden facultades al Señor Alcalde del municipio de Turmequé Boyacá, para adicionar por Decreto recursos con destinación específica durante la vigencia fiscal del año 2012                                |  | Ninguno |  |  |
| 29 | 21/11/2011 | Por medio del cual se realizan unos traslados dentro del Presupuesto de Rentas, recursos de Capital y de gastos de Turmequé, para la vigencia fiscal del primero (1) de enero al treinta y uno (31) de diciembre de 2011.          |  | Ninguno |  |  |
| 30 | 28/11/2011 | Por medio del cual se expide el Presupuesto de Rentas, recursos de capital y de gastos de Turmequé para la vigencia fiscal de primero (1) de enero a treinta y uno (31) de diciembre del año 2012 y se dictan otras disposiciones. |  | Ninguno |  |  |
| 31 | 28/11/2011 | Por medio del cual se realizan unos traslados dentro del presupuesto de Rentas, recursos de capital y de gastos de Turmequé para la vigencia fiscal de primero (1) de enero a treinta y uno de diciembre de 2011.                  |  | Ninguno |  |  |
| 32 | 19/12/2011 | Por medio del cual se realizan unos traslados dentro del presupuesto de Rentas, Recursos de capital y de gastos de Turmequé para la vigencia fiscal del primero (1) de enero al treinta y uno (31) de diciembre de 2011.           |  | Ninguno |  |  |
| 33 | 19/12/2011 | Por medios del cual se concede una autorización a la alcaldesa del municipio de Turmequé, para suscribir contrato de comodato.   |  | Ninguno |  |  |



---

*Por la restauración de Turmequé, unidos como debe ser*

## **9. INDICADORES DE GESTIÓN PRESUPUESTAL Y DE RESULTADO**

Para efectos de realizar seguimiento al escenario financiero del municipio de Turmequé, plasmado en el presente Marco Fiscal de Mediano Plazo, se han definido una serie de indicadores financieros, como un instrumento clave para llevar a cabo programas y proyectos de inversión y gasto en la entidad territorial; el conocimiento detallado de los recursos que van a ingresar a la entidad, así como los gastos tanto de funcionamiento como de inversión son elementos claves para una buena gestión presupuestal territorial.

Los indicadores son los que nos permitirán en el futuro hacer seguimiento y una pronta identificación de problemas, hechos y deficiencias, así como ventajas, fortalezas, debilidades y necesidades de una entidad territorial.

Se han definido como clave para hacer seguimiento al desempeño de la gestión fiscal de la entidad territorial, los indicadores de desempeño fiscal que anualmente calcula el DNP. Estos indicadores financieros recogen los siguientes aspectos: la capacidad que han tenido las administraciones territoriales para corregir los excesos de gasto de funcionamiento con respecto a sus ingresos de libre destinación (impuestos, multas, tasas, contribuciones, transferencias para funcionamiento, etc.); la importancia de las rentas propias en las fuentes de financiamiento territorial; las causas de los déficit fiscales; las debilidades en capacidad de generación de rentas propias; los problemas asociados a la escasez de recursos necesarios para financiar las necesidades de gasto territorial; la capacidad de solvencia frente al endeudamiento.

En segundo lugar se define como fundamental hacer seguimiento al cumplimiento de los límites de gasto de funcionamiento definidos por la ley 617 de 2000.

### **9.1 INDICADORES DE SEGUIMIENTO AL DESEMPEÑO FISCAL**

Los indicadores financieros utilizados en la evaluación de la gestión fiscal por el Departamento Nacional de Planeación, muestran que el municipio ha venido mejorando su desempeño fiscal en las últimas vigencias como se presenta en la siguiente tabla:



## MUNICIPIO DE TURMEQUE TESORERIA MUNICIPAL

*Por la restauración de Turmequé, unidos como debe ser*

| Indicadores utilizados en la evaluación                          | 2000  | 2001  | 2002  | 2003   | 2004  | 2005  | 2006  | 2007  | 2008  | 2009  | 2010  | 2011  |
|--|-------|-------|-------|--------|-------|-------|-------|-------|-------|-------|-------|-------|
| 1. Porcentaje de ingresos corrientes destinados a funcionamiento | 93,98 | 70,97 | 77,07 | 116,71 | 84,34 | 73,08 | 77,53 | 75,95 | 75,87 | 66,64 | 60,22 | 55,28 |
| 2. Magnitud de la deuda  | 0,11  | 3,58  | -     | 0      | -     | -     | 3,55  | 2,42  | 0,41  | -     | -     | 0,00  |
| 3. Porcentaje de ingresos que corresponden a transferencias      | 84,32 | 80,44 | 79,11 | 76,3   | 76,92 | 69,14 | 78,70 | 81,86 | 76,70 | 78,75 | 79,95 | 67,23 |
| 4. Porcentaje de ingresos que corresponden a recursos propios    | 10,8  | 10,99 | 9,20  | 9,92   | 8,29  | 10,70 | 8,68  | 8,69  | 6,95  | 7,62  | 53,22 | 40,81 |
| 5. Porcentaje del gasto total destinado a inversión              | 72,24 | 67,69 | 74,16 | 76,06  | 73,22 | 77,84 | 74,28 | 82,68 | 80,00 | 83,94 | 82,21 | 85,41 |
| 6. Capacidad de ahorro   | 0,61  | -1,75 | 14,86 | 10,63  | -0,84 | 13,39 | 6,44  | 16,63 | 10,90 | 22,82 | 26,31 | 32,95 |
| 7. Indicador de desempeño Fiscal                                 | 51,88 | 51,03 | 55,01 | 48,82  | 51,79 | 57,21 | 53,04 | 56,61 | 55,06 | 57,69 | 65,22 | 66,77 |
| Posición a nivel nacional  | 545   | 717   | 605   | 883    | 840   | 617   | 967   | 853   | 899   | 706   | 598   | 531   |
| Posición a nivel departamental                                   | 75    | 76    | 74    | 115    | 94    | 56    | 110   | 106   | 109   | 87    | 52    | 50    |



## MUNICIPIO DE TURMEQUE TESORERIA MUNICIPAL

*Por la restauración de Turmequé, unidos como debe ser*

El Municipio de Turmequé obtuvo para la vigencia 2011 el puesto 531 en el ranking de desempeño fiscal a nivel nacional y el puesto 50 a nivel departamental con un índice de 66,77. El balance de la gestión fiscal del municipio para la vigencia 2011 es favorable. En efecto, Turmequé cumplió con la ley 617 de manera holgada, no tuvo deuda pública, mejoró su ahorro corriente, aumento en poco porcentaje la capacidad de inversión y disminuyó la dependencia de las transferencias.

A continuación se ilustra la evolución del desempeño fiscal del municipio para el periodo 2000-2011 y los sobresalientes esfuerzos del municipio por mejorar su desempeño financiero a nivel departamental y nacional.



### 9.2 INDICADORES DE SEGUIMIENTO AL AJUSTE FISCAL

Considerando que de conformidad al artículo 19 de la Ley 617 de 2000, los gastos de funcionamiento de las entidades territoriales deben financiarse con sus ingresos corrientes de libre destinación, de tal manera que estos sean suficientes para atender sus obligaciones corrientes, provisionar el pasivo prestacional y pensional; y financiar, al menos parcialmente, la inversión pública autónoma de las mismas, de esta forma estableció de acuerdo con la categoría del municipio unos límites de gasto en cada sección presupuestal.

El balance de la gestión fiscal del Municipio para la vigencia 2011 es favorable, en





**MUNICIPIO DE TURMEQUE**  
**TESORERIA MUNICIPAL**

*Por la restauración de Turmequé, unidos como debe ser*

la medida que dio cumplimiento a los techos de la Ley 617 de 2000, toda vez los gastos de funcionamiento con relación a los Ingresos Corrientes de Libre Destinación -ICLD-, permitieron aumentar la valoración del indicador de desempeño fiscal, al destinar solo el 57 % de los ICLD a gastos de funcionamiento, lo cual se logró con el cumplimiento cabal del proceso de ajuste fiscal autónomo que tuvo como componentes principales el proceso de reducciones de gastos administrativos y optimización de procesos de recaudo.

| <b>EVALUACION DE TRANSFERENCIAS A CONCEJOS</b><br><b>Art. 10 Ley 617/2000, Art. 66 Ley 136 de 1994 (Ley 1368 de 2009)</b> |                  |
|---|------------------|
| ICLD  | 1,086            |
| Monto máximo por Honorarios (millones \$)   | 74               |
| ICLD (1,5%) ó 60 SMLM   | 16               |
| Total Monto Máximo  | 90               |
| Monto Ejecutado (Transferencia efectuada)   | 94               |
| <b>NIVEL DE CUMPLIMIENTO</b>  | <b>NO CUMPLE</b> |

| <b>EVALUACION TRANSFERENCIAS A PERSONERIAS</b><br><b>Artículo 10 ley 617/2000</b> |               |
|---|---------------|
| SMML VIGENCIA   | 0.535         |
| APORTES MAXIMOS en SMLM o % ICLD  | 150           |
| VALOR APORTE MAXIMO ( en miles de pesos )   | 80            |
| Transferencia efectuada   | 76            |
| <b>NIVEL DE CUMPLIMIENTO</b>  | <b>CUMPLE</b> |



**MUNICIPIO DE TURMEQUE**  
**TESORERIA MUNICIPAL**

*Por la restauración de Turmequé, unidos como debe ser*

## 10. ANEXOS

Plan Financiero municipio de Turmequé 2008-2011

| CUENTA                               | A2008        | A2009        | A2010        | A2011        |
|--------------------------------------|--------------|--------------|--------------|--------------|
| <b>INGRESOS TOTALES</b>              | <b>3.862</b> | <b>4.627</b> | <b>4.187</b> | <b>4.975</b> |
| <b>1. INGRESOS CORRIENTES</b>        | <b>859</b>   | <b>1.005</b> | <b>1.030</b> | <b>1.062</b> |
| 1.1 INGRESOS TRIBUTARIOS             | 268          | 353          | 422          | 391          |
| 1.1.1. PREDIAL                       | 137          | 211          | 245          | 252          |
| 1.1.2. INDUSTRIA Y COMERCIO          | 11           | 24           | 18           | 18           |
| 1.1.3. SOBRETASA A LA GASOLINA       | 87           | 89           | 93           | 82           |
| 1.1.4. OTROS                         | 34           | 29           | 66           | 39           |
| 1.2. INGRESOS NO TRIBUTARIOS         | 182          | 194          | 126          | 113          |
| 1.3. TRANSFERENCIAS                  | 408          | 458          | 482          | 558          |
| 1.3.1. DEL NIVEL NACIONAL            | 408          | 458          | 482          | 558          |
| 1.3.2. OTRAS                         | -            | -            | -            | -            |
| <b>GASTOS TOTALES</b>                | <b>3.825</b> | <b>4.831</b> | <b>4.266</b> | <b>4.570</b> |
| <b>3. GASTOS CORRIENTES</b>          | <b>765</b>   | <b>776</b>   | <b>759</b>   | <b>783</b>   |
| 3.1. FUNCIONAMIENTO                  | 761          | 776          | 759          | 783          |
| 3.1.1. SERVICIOS PERSONALES          | 518          | 617          | 586          | 462          |
| 3.1.2. GASTOS GENERALES              | 187          | 159          | 113          | 104          |
| 3.1.3. TRANSFERENCIAS PAGADAS        | 56           | -            | 60           | 217          |
| 3.2. INTERESES DEUDA PUBLICA         | 4            | 0            | -            | -            |
| DESAHORRO / AHORRO CORRIENTE (1 - 3) |              |              |              |              |



## MUNICIPIO DE TURMEQUE TESORERIA MUNICIPAL

*Por la restauración de Turmequé, unidos como debe ser*

|  |                  |              |              |              |
|--|------------------|--------------|--------------|--------------|
|  | 94               | 229          | 271          | 279          |
| <b>2. INGRESOS DE CAPITAL</b>                    | <b>3.003</b>     | <b>3.622</b> | <b>3.157</b> | <b>3.854</b> |
| 2.1. REGALIAS                                    | -                | 406          | 0            | 0            |
| 2.2. TRANSFERENCIAS NACIONALES (SGP, etc.)       | 2.554            | 2.779        | 2.865        | 2.900        |
| 2.3. COFINANCIACION                              | 353              | 334          | 7            | 401          |
| 2.4. OTROS                                       | 97               | 102          | 285          | 553          |
| <b>4. GASTOS DE CAPITAL (INVERSION)</b>          | <b>3.060</b>     | <b>4.055</b> | <b>3.507</b> | <b>3.787</b> |
| 4.1.1.1. FORMACION BRUTAL DE CAPITAL FIJO        | 817              | 1.483        | 1.111        | 1.167        |
| 4.1.1.2. OTROS                                   | 2.243            | 2.572        | 2.396        | 2.620        |
| <b>DEFICIT O SUPERAVIT TOTAL (1 - 3 + 2 - 4)</b> | <b>37</b>        | <b>(204)</b> | <b>(79)</b>  | <b>370</b>   |
| 5. FINANCIAMIENTO (5.1 + 5.2)                    | (37)             | 204          | 79           | 471          |
| 5.1. CREDITO INTERNO Y EXTERNO (5.1.1 - 5.1.2.)  | (40)             | (16)         | -            | -            |
| 5.1.1. DESEMBOLSOS (+)                           | -                | -            | -            | -            |
| 5.1.2. AMORTIZACIONES (-)                        | 40               | 16           | -            | -            |
| 5.2. RECURSOS BALANCE, VAR. DEPOSITOS, OTROS     | 3                | 220          | 79           | 471          |
| <b>SALDO DE DEUDA</b>                            | <b>15,878556</b> | <b>0</b>     | <b>0</b>     | <b>0</b>     |

Plan Financiero municipio de Turmequé 2008-2011

| CUENTA                         | 2008         | 2009         | 2010         | 2011         |
|--------------------------------|--------------|--------------|--------------|--------------|
| <b>INGRESOS TOTALES</b>        | <b>4.064</b> | <b>4.774</b> | <b>4.187</b> | <b>4.975</b> |
| <b>1. INGRESOS CORRIENTES</b>  | <b>904</b>   | <b>1.037</b> | <b>1.030</b> | <b>1.062</b> |
| 1.1 INGRESOS TRIBUTARIOS       | 282          | 364          | 422          | 391          |
| 1.1.1. PREDIAL                 | 144          | 217          | 245          | 252          |
| 1.1.2. INDUSTRIA Y COMERCIO    | 11           | 25           | 18           | 18           |
| 1.1.3. SOBRETASA A LA GASOLINA | 91           | 92           | 93           | 82           |
| 1.1.4. OTROS                   | 36           | 30           | 66           | 39           |
| 1.2. INGRESOS NO TRIBUTARIOS   | 192          | 200          | 126          | 113          |
| 1.3. TRANSFERENCIAS            | 430          | 473          | 482          | 558          |
| 1.3.1. DEL NIVEL NACIONAL      | 430          | 473          | 482          | 558          |
| 1.3.2. OTRAS                   | -            | -            | -            | -            |
| <b>GASTOS TOTALES</b>          | <b>4.025</b> | <b>4.984</b> | <b>4.266</b> | <b>4.570</b> |
| <b>3. GASTOS CORRIENTES</b>    | <b>805</b>   | <b>800</b>   | <b>759</b>   | <b>783</b>   |



## MUNICIPIO DE TURMEQUE TESORERIA MUNICIPAL

*Por la restauración de Turmequé, unidos como debe ser*

|  |              |              |              |              |
|--|--------------|--------------|--------------|--------------|
| 3.1. FUNCIONAMIENTO                              | 801          | 800          | 759          | 783          |
| 3.1.1. SERVICIOS PERSONALES                      | 545          | 636          | 586          | 462          |
| 3.1.2. GASTOS GENERALES                          | 197          | 164          | 113          | 104          |
| 3.1.3. TRANSFERENCIAS PAGADAS                    | 59           | -            | 60           | 217          |
| 3.2. INTERESES DEUDA PUBLICA                     | 5            | 0            | -            | -            |
| DESAHORRO / AHORRO CORRIENTE (1 - 3)             | 98           | 237          | 271          | 279          |
| <b>2. INGRESOS DE CAPITAL</b>                    | <b>3.161</b> | <b>3.737</b> | <b>3.157</b> | <b>3.854</b> |
| 2.1. REGALIAS                                    | -            | 419          | 0            | 0            |
| 2.2. TRANSFERENCIAS NACIONALES (SGP, etc.)       | 2.688        | 2.867        | 2.865        | 2.900        |
| 2.3. COFINANCIACION                              | 371          | 345          | 7            | 401          |
| 2.4. OTROS                                       | 102          | 105          | 285          | 553          |
| <b>4. GASTOS DE CAPITAL (INVERSION)</b>          | <b>3.220</b> | <b>4.184</b> | <b>3.507</b> | <b>3.787</b> |
| 4.1.1.1. FORMACION BRUTAL DE CAPITAL FIJO        | 859          | 1.530        | 1.111        | 1.167        |
| 4.1.1.2. OTROS                                   | 2.361        | 2.654        | 2.396        | 2.620        |
| <b>DEFICIT O SUPERAVIT TOTAL (1 - 3 + 2 - 4)</b> | <b>39</b>    | <b>(210)</b> | <b>(79)</b>  | <b>370</b>   |
| 5. FINANCIAMIENTO (5.1 + 5.2)                    | (39)         | 210          | 79           | 471          |
| 5.1. CREDITO INTERNO Y EXTERNO (5.1.1 - 5.1.2.)  | (42)         | (16)         | -            | -            |
| 5.1.1. DESEMBOLSOS (+)                           | -            | -            | -            | -            |
| 5.1.2. AMORTIZACIONES (-)                        | 42           | 16           | -            | -            |
| 5.2. RECURSOS BALANCE, VAR. DEPOSITOS, OTROS     | 3            | 227          | 79           | 471          |
| <b>SALDO DE DEUDA</b>                            | <b>17</b>    | <b>-</b>     | <b>-</b>     | <b>-</b>     |

Tasas de crecimiento municipio de Turmequé 2008 - 2011

| CUENTA                         | 2009/2008    | 2010/2009     | 2011/2010+  | Promedio     |
|--------------------------------|--------------|---------------|-------------|--------------|
| <b>INGRESOS TOTALES</b>        | <b>17,5</b>  | <b>(12,3)</b> | <b>18,8</b> | <b>8,0</b>   |
| <b>1. INGRESOS CORRIENTES</b>  | <b>14,7</b>  | <b>(0,7)</b>  | <b>3,1</b>  | <b>5,7</b>   |
| 1.1 INGRESOS TRIBUTARIOS       | 28,8         | 16,1          | (7,4)       | 12,5         |
| 1.1.1. PREDIAL                 | 51,2         | 12,9          | 2,7         | 22,3         |
| 1.1.2. INDUSTRIA Y COMERCIO    | 118,5        | (26,3)        | -           | 30,7         |
| 1.1.3. SOBRETASA A LA GASOLINA | 0,9          | 0,8           | (11,6)      | (3,3)        |
| 1.1.4. OTROS                   | (17,7)       | 122,0         | (40,9)      | 21,1         |
| 1.2. INGRESOS NO TRIBUTARIOS   | 4,5          | (37,2)        | (10,3)      | (14,3)       |
| 1.3. TRANSFERENCIAS            | 10,0         | 1,9           | 15,8        | 9,3          |
| 1.3.1. DEL NIVEL NACIONAL      | 10,0         | 1,9           | 15,8        | 9,3          |
| 1.3.2. OTRAS                   | -            | -             | -           | -            |
| <b>GASTOS TOTALES</b>          | <b>23,8</b>  | <b>(14,4)</b> | <b>7,1</b>  | <b>5,5</b>   |
| <b>3. GASTOS CORRIENTES</b>    | <b>(0,6)</b> | <b>(5,1)</b>  | <b>3,2</b>  | <b>(0,9)</b> |
| 3.1. FUNCIONAMIENTO            | (0,1)        | (5,1)         | 3,2         | (0,7)        |
| 3.1.1. SERVICIOS PERSONALES    | 16,7         | (7,9)         | (21,1)      | (4,1)        |



## MUNICIPIO DE TURMEQUE TESORERIA MUNICIPAL

*Por la restauración de Turmequé, unidos como debe ser*

|  |                |               |                |                |
|--|----------------|---------------|----------------|----------------|
| 3.1.2. GASTOS GENERALES                          | (16,8)         | (31,1)        | (7,9)          | (18,6)         |
| 3.1.3. TRANSFERENCIAS PAGADAS                    | (100,0)        | -             | 259,4          | 53,1           |
| 3.2. INTERESES DEUDA PUBLICA                     | (99,0)         | (100,0)       | -              | (66,3)         |
| DESAHORRO / AHORRO CORRIENTE (1 - 3)             | 140,3          | 14,5          | 3,0            | 52,6           |
| <b>2. INGRESOS DE CAPITAL</b>                    | <b>18,2</b>    | <b>(15,5)</b> | <b>22,1</b>    | <b>8,3</b>     |
| 2.1. REGALIAS                                    | -              | (100,0)       | -              | (33,3)         |
| 2.2. TRANSFERENCIAS NACIONALES (SGP, etc.)       | 6,7            | (0,1)         | 1,2            | 2,6            |
| 2.3. COFINANCIACION                              | (7,1)          | (98,0)        | 5.840,7        | 1.911,9        |
| 2.4. OTROS                                       | 3,7            | 169,9         | 94,3           | 89,3           |
| <b>4. GASTOS DE CAPITAL (INVERSION)</b>          | <b>29,9</b>    | <b>(16,2)</b> | <b>8,0</b>     | <b>7,2</b>     |
| 4.1.1.1. FORMACION BRUTAL DE CAPITAL FIJO        | 78,0           | (27,4)        | 5,0            | 18,6           |
| 4.1.1.2. OTROS                                   | 12,4           | (9,7)         | 9,3            | 4,0            |
| <b>DEFICIT O SUPERAVIT TOTAL (1 - 3 + 2 - 4)</b> | <b>(639,0)</b> | <b>(62,3)</b> | <b>(566,0)</b> | <b>(422,4)</b> |
| 5. FINANCIAMIENTO (5.1 + 5.2)                    | (639,0)        | (62,3)        | 493,2          | (69,4)         |
| 5.1. CREDITO INTERNO Y EXTERNO (5.1.1 - 5.1.2.)  | (60,8)         | (100,0)       | -              | (53,6)         |
| 5.1.1. DESEMBOLSOS (+)                           | -              | -             | -              | -              |
| 5.1.2. AMORTIZACIONES (-)                        | (60,8)         | (100,0)       | -              | (53,6)         |
| 5.2. RECURSOS BALANCE, VAR. DEPOSITOS, OTROS     | 8.104,6        | (65,0)        | 493,2          | 2.844,3        |
| <b>SALDO DE DEUDA</b>                            | <b>(100,0)</b> | <b>-</b>      | <b>-</b>       | <b>(33,3)</b>  |