



4. Amigdalitis Aguda: Suelen ser más frecuentes en los niños, apareciendo su mayor incidencia entre los 3 y 6 años y decayendo su frecuencia a partir de los 10 años.

Los gérmenes que provocan son virus o bacterias. De especial importancia y frecuencia en estas edades es el estreptococo B-hemolítico, por las complicaciones a distancia que puede provocar.

5. Cefalea: La cefalea o dolor de cabeza representa una de las formas más comunes de dolor en la raza humana. Generalmente el dolor de cabeza se presenta de forma intermitente factores o riesgos:

- A partir de la pubertad y debido a los cambios hormonales, se dispara la frecuencia de migraña en las mujeres.
- Estrés: tanto el estrés físico como el psicológico (sobre todo este último) son dos de los factores de riesgo más importantes en el desarrollo y cronificación de las cefaleas.
- Alimentos: chocolate, cacao, vainilla, plátano, frutos secos, cítricos, aditivos de comidas basura, salchichas, quesos fermentados, picantes (alimentos que contengan sustancias con tiramina, glutamato monosódico).
- Alcohol: independientemente del tipo de alcohol, sin embargo, los vinos tintos que contienen taninos suelen desencadenar migraña con mayor frecuencia.
- Cambios hormonales: la incidencia de la migraña se dispara en las mujeres tras la aparición de la menstruación. La migraña suele empeorar con la ovulación y la menstruación, así como con la toma de anticonceptivos orales. El embarazo suele mejorar transitoriamente la migraña y muchas mujeres mejoran extraordinariamente cuando desaparece la menstruación.
- Cambios climáticos: no existe un patrón climatológico para las cefaleas, sin embargo está demostrado que los cambios en la presión atmosférica pueden provocar cefaleas.



- Falta o exceso de sueño.
- Algunos fármacos.

6. Faringitis Aguda: La faringitis es provocada por una variedad de microorganismos. La mayoría de los casos son virales e incluyen los virus que causan el resfriado común, la gripe (virus de la influenza), adenovirus, mononucleosis y VIH, entre otros.

Las causas bacterianas incluyen el estreptococo del Grupo A que produce la Faringitis estreptocócica, además de *Cornebacterium*, *Arcanobacterium*, *Neisseria gonorrhoeae*, *Chlamydia pneumoniae* y otros. En hasta el 30% de los casos no se identifica ningún organismo.

La mayoría de los casos de faringitis se presentan durante los meses más fríos, durante la estación de enfermedad respiratoria. Es común el contagio entre los miembros de la familia.

La faringitis estreptocócica es una causa grave de la faringitis. Las complicaciones de la faringitis estreptocócica pueden incluir fiebre reumática aguda, insuficiencia renal y enfermedades graves tales como bacteremia y el síndrome de shock tóxico por estreptococo.

7. Amebiasis: La amebiasis es una enfermedad infecciosa causada por un parásito intestinal llamado *Entamoeba histolytica*. La infección se origina por la ingestión de agua o alimentos con contaminación fecal, como verduras, ensaladas y otros alimentos crudos o que no están adecuadamente lavados, o por transmisión fecal-oral directa. La mayoría de los individuos son asintomáticos o presentan síntomas diarreicos mínimos. En unos pocos casos, aparece una infección intestinal invasiva o extraintestinal.



Los factores de riesgo más importantes para adquirir la infección son el bajo nivel socioeconómico, residir en instituciones y las relaciones ano-orales. La enfermedad invasiva se asocia con exposición a cepas patogénicas, con capacidad invasora de la pared del intestino, que son más comunes en ciertas regiones geográficas como son algunas partes de Méjico, Sudáfrica e India.

8. Infección de Vías Urinarias: La cistitis se presenta cuando las vías urinarias inferiores (uretra y vejiga) se infectan con bacterias y resultan irritadas e inflamadas. Más del 85% de los casos de cistitis son provocados por la *Escherichia coli*, una bacteria que se encuentra en el tracto gastrointestinal inferior. Las relaciones sexuales pueden aumentar el riesgo de cistitis debido a que las bacterias pueden pasar de la uretra a la vejiga durante la actividad sexual.

Cuando la persona orina, ayuda a eliminar las bacterias de la vejiga, pero si estas bacterias se multiplican más rápidamente de lo que toma eliminarlas por medio de la micción, se presenta la infección. Esta afección es muy común y afecta frecuentemente a mujeres sexualmente activas entre las edades de 20 a 50 años, pero también puede presentarse en aquellas que no son sexualmente activas. La cistitis es poco común en los varones. Las mujeres son mucho más propensas al desarrollo de cistitis debido a sus uretras relativamente más cortas, por lo que las bacterias no tienen que viajar tanto para ingresar a la vejiga. La distancia entre la abertura de la uretra y el ano también es más corta en las mujeres que en los hombres.

Los adultos mayores también presentan un elevado riesgo de desarrollar cistitis, con una incidencia en los ancianos mucho mayor que en las personas más jóvenes. Esto se debe en parte a afecciones que causan un vaciado incompleto de la vejiga, como la hiperplasia prostática benigna (HPB), la prostatitis y las estenosis uretrales. De igual manera, la falta de líquidos adecuados, la



incontinencia intestinal, la inmovilidad o la disminución de ésta, incrementan el riesgo de padecer cistitis.

Otros factores de riesgo para la cistitis abarcan la obstrucción de la vejiga o la uretra, la inserción de instrumentos en las vías urinarias (como cateterismo o cistoscopia), el embarazo, la diabetes, el VIH y antecedentes de nefropatía analgésica o nefropatía por reflujo.

9. Lumbago: Los lumbagos se pueden clasificar de variadas maneras, atendiendo a algún aspecto relevante de su clínica.

Según la característica del dolor

- **Lumbago agudo:** Es un dolor lumbar, de aparición brusca e intensa. En general, en relación a un esfuerzo importante, se acompaña de contractura muscular paravertebral y rigidez vertebral. Provoca incapacidad parcial o total, no hay compromiso neurológico y se recupera en la gran mayoría de los casos en menos de 15 días, con o sin tratamiento médico. Puede repetirse varias veces con las mismas características, dejando lapsos sin dolor, conformando una variante denominada "lumbago agudo recidivante". Otra forma del lumbago agudo es el hiperagudo, que se inicia bruscamente, con gran intensidad del dolor, provoca incapacidad absoluta y obliga muchas veces a hospitalizar a los enfermos en forma urgente y tratarlos con medidas muy agresivas: opiáceos, infiltraciones, anestesia peridural, analgésicos endovenosos continuos, etc.
- **Lumbago crónico:** Se caracteriza por dolor en la región lumbar, que puede o no irradiarse al dorso y a los glúteos. Es de comienzo insidioso, muchas veces sin causa conocida. Se asocia a vicios posturales, exceso de peso, alteraciones de la columna, alteraciones psíquicas, laborales, familiares, patologías asociadas, infecciosas, del mesénquima, metabólicas, tumorales,



etc. En muchos de estos casos es necesario un enfoque terapéutico multidisciplinario que comprende médicos traumatólogos, reumatólogos, neurólogos, psiquiatras asistente social, terapeuta ocupacional, psicólogo, kinesiólogo, fisiatra, etc.

- El dolor lumbar agudo es un cuadro frecuente y, en la mayoría de las ocasiones, de buen pronóstico. Ante un episodio inicial sólo es necesario realizar tratamiento para aliviar los síntomas.
- Se deben evitar períodos prolongados de reposo que llevan a un desacondicionamiento físico y psicosocial que empeora el pronóstico.
- No es lo mismo dolor lumbar que incapacidad por dolor lumbar. La incapacidad no está relacionada con la severidad o duración del dolor inicial.
- Es necesario involucrarse de forma activa en el tratamiento del dolor lumbar. La práctica de ejercicio aeróbico y las normas de higiene postural ayudan a prevenir nuevos episodios.

Se consideran factores de riesgo de dolor lumbar:

- Episodio previo de dolor lumbar.
- Factores ocupacionales, especialmente vibraciones y levantamiento manual de cargas.
- Factores psicosociales: insatisfacción laboral, tareas desagradables y repetitivas, ambiente laboral, experiencia de dolor crónico que contribuye a sentirse deprimido e incapaz.
- Condiciones físicas. El ejercicio aeróbico (caminar, bicicleta, etc.) tiene un efecto beneficioso.
- Estilo y hábitos de vida: tabaco, obesidad.

Una persona está en un riesgo particular de sufrir lumbago si:

- Tiene más de 30 años de edad.
- Está en embarazo.



- Se siente estresada o deprimida.
- Tiene bajo umbral de dolor.
- Sufre de artritis o de osteoporosis
- Adopta malas posturas.
- Fuma, no hace ejercicio o tiene sobrepeso.
- Trabaja en construcción o en otro tipo de oficio que exija levantar objetos pesados, agacharse o girar mucho o en el que todo el cuerpo está sujeto a la vibración (como conducir un camión o usar una chorreadora de arena).

10. Gastritis Crónica: Gastritis crónica es una inflamación del revestimiento del estómago que se presenta gradualmente y que persiste durante un tiempo prolongado. Gastritis crónica. La gastritis crónica puede ser ocasionada por la irritación prolongada debido al uso de medicamentos antiinflamatorios no esteroideos (AINES), infección con la bacteria *Helicobacter pylori*, anemia perniciosa (un trastorno autoinmune), degeneración del revestimiento del estómago por la edad o por reflujo biliar crónico.

La gastritis es la inflamación de la mucosa gástrica, y la úlcera, que ocurre cuando se forma una especie de llaga en dicha mucosa, son dos enfermedades crónicas. Ambas producen síntomas parecidos, aunque los de la úlcera son mucho más fuertes y, si se perfora, puede sangrar.

Factores de riesgo de la gastritis:

El 60% de los adultos tienen al *Helicobacter pylori* cómodamente instalado en el estómago. Sin embargo, no todos padecen úlcera ni gastritis. Esto se debe a que existen otros factores de riesgo asociados que permiten a la bacteria ejerza su efecto:

- El abuso de AINES, es decir, de antiinflamatorios no esteroideos, como la aspirina. Estos medicamentos, que suelen venderse sin receta, alivian



ALCALDIA MUNICIPAL ZETAQUIRA
 PLAN DE DESARROLLO MUNICIPAL
 "UN NUEVO AMANECER PARA VOLVER A CREER"
 2012 -2015



principalmente los padecimientos osteoarticulares, pero se ha comprobado que su consumo desmedido daña la mucosa gástrica, pues son muy irritantes.

- Ser de grupo sanguíneo A. Esta correlación todavía no está bien explicada, pero investigaciones en diversos países han comprobado que las personas con ese tipo de sangre suelen ser más propensas a desarrollar una infección por *Helicobacter pylori*.
- El consumo de tabaco, porque estimula la secreción de ácidos gástricos, disminuye el flujo sanguíneo hacia la mucosa digestiva, altera la movilidad del estómago y reduce la secreción de bicarbonatos que protegen a la mucosa.
- Las comidas irritantes, especialmente las picantes, y el café o las bebidas con cafeína, que son agresivas para la mucosa gástrica. Aunque no se mencionan como factores de riesgo.
- El estrés excesivo, o las situaciones emocionales intensas, suelen empeorar la situación.

MORTALIDAD - NATALIDAD

ESTADISTICAS VITALES.

NACIMIENTOS POR ÁREA Y SEXO, SEGÚN MUNICIPIO DE OCURRENCIA

MUNICIPIO DE OCURRENCIA	TOTAL	TOTAL		CABECERA MUNICIPAL		CENTRO POBLADO		RURAL DISPERSO		SIN INFORMACIÓN	
		HOMBRES	MUJERES	HOMBRES	MUJERES	HOMBRES	MUJERES	HOMBRES	MUJERES	HOMBRES	MUJERES
15897 ZETAQUIRA	3	2	1	1	0	0	0	1	1	0	0

Fuente: DANE - Estadísticas Vitales. Informe preliminar 2011

El área total está conformada por Cabecera municipal y Resto. Se denomina Resto a los centros poblados más el rural disperso



NACIMIENTOS POR ÁREA Y SEXO SEGUN MUNICIPIO DE RESIDENCIA DE LA MADRE

MUNICIPIO DE RESIDENCIA DE LA MADRE	TOTAL	TOTAL		CABECERA MUNICIPAL		CENTRO POBLADO		RURAL DISPERSO		SIN INFORMACIÓN	
		HOMBRES	MUJERES	HOMBRES	MUJERES	HOMBRES	MUJERES	HOMBRES	MUJERES	HOMBRES	MUJERES
		15897 ZETAQUIRA	35	24	11	7	5	0	0	17	6

Fuente: DANE - Estadísticas Vitales. Informe preliminar 2011

El área total está conformada por Cabecera municipal y Resto. Se denomina Resto a los centros poblados más el rural disperso

NACIMIENTOS POR GRUPOS DE EDAD DE LA MADRE SEGÚN MUNICIPIO DE RESIDENCIA DE LA MADRE

MUNICIPIO DE RESIDENCIA DE LA MADRE	TOTAL	GRUPO DE EDAD DE LA MADRE									SIN INFORMACIÓN
		DE 10-14 AÑOS	DE 15-19 AÑOS	DE 20-24 AÑOS	DE 25-29 AÑOS	DE 30-34 AÑOS	DE 35-39 AÑOS	DE 40-44 AÑOS	DE 45-49 AÑOS	DE 50-54 AÑOS	
15897 ZETAQUIRA	35	0	8	10	11	3	2	1	0	0	0

Fuente: DANE - Estadísticas Vitales. Informe preliminar 2011

DEFUNCIONES POR GRUPOS DE EDAD Y SEXO SEGÚN MUNICIPIO Y ÁREA DONDE OCURRIÓ LA DEFUNCIÓN

Código Área de ocurrencia	TOTAL	Grupo de edad																							
		Total			Menor 1 año			De 1-4 años			De 5-14 años			De 15-44 años			De 45-64 años			De 65 y más			Edad desconocida		
		H	M	I	H	M	I	H	M	I	H	M	I	H	M	I	H	M	I	H	M	I			
15897 Zetaquirá	TOTAL	8	5	3	0	0	0	0	0	0	0	0	0	0	0	0	0	0	0	0	0	0	0	0	0
	Cabecera municipal	2	1	1	0	0	0	0	0	0	0	0	0	0	0	0	0	0	0	0	0	0	0	0	0
	Centro poblado	0	0	0	0	0	0	0	0	0	0	0	0	0	0	0	0	0	0	0	0	0	0	0	0
	Rural disperso	6	4	2	0	0	0	0	0	0	0	0	0	1	0	0	0	0	0	0	3	2	0	0	0
	Sin información	0	0	0	0	0	0	0	0	0	0	0	0	0	0	0	0	0	0	0	0	0	0	0	0

H: HOMBRE M: MUJER I: INDETERMINADO
 Fuente: DANE - Estadísticas Vitales. Informe preliminar 2011.



CONCEPTO ACERCA DE LA PLANTA FISICA

La planta física, según las últimas instrucciones recibidas, se debe seguir con los procesos de mantenimiento locativo, construcciones y/o adecuaciones menores que permitan el buen funcionamiento de la institución, en lo que tiene que ver con el ambiente físico de cada una de las dependencias. Igualmente hacer los estudios necesarios, para que se lleve a cabo este proceso y garantizar que las instalaciones físicas de la ESE desde el punto de vista técnico permita que los funcionarios cuenten con unos ambientes de trabajo adecuados, junto con los usuarios y que la edificación de la institución esté acorde con la normatividad vigente sobre la materia.

1.3.2.2. Dificultades y restricciones del sector Salud

Las persistentes deficiencias en el nivel de atención hospitalaria, la carencia de personal cualificado y equipos disponibles en el Centro de Salud del municipio para atender las urgencias y el déficit de cobertura en la atención y prevención en salud de la población más vulnerable (niños y niñas, madres gestantes y adultos mayores) y a la población desplazada, evidencian la carencia de una Política Pública Municipal en Salud que facilite superar malas prácticas que restringen el acceso a la atención básica en salud, desde la vacunación, pasando, hasta la gestión de los instrumentos y criterios que utiliza el Sisben para medir el nivel socioeconómico de las familias beneficiarias. Las manifestaciones más sensibles de esta problemática en el Municipio son:

SITUACION ACTUAL DE LA ESE CENTRO DE SALUD DE ZETAQUIRA Y CALIDAD DE LA PRESTACION DEL SERVICIO

Realizar campañas de prevención de enfermedades de transmisión sexual para controlar los brotes existentes.

No se hace control de natalidad, nutrición, salud oral y control de insectos y



roedores

No existe una unidad sanitaria pública para que pueda ser utilizada por visitantes y de los mismos habitantes

Se presentan brotes de enfermedades producto de la población abundante de mosco, zancudo y otros vectores.

El servicio médico debe contar con profesionales idóneos y amplia experiencia.

La calidad de medicamentos es baja, ya que, se suministran en su gran mayoría genéricos.

No existencia de un vehículo para traslado de las personas que necesitan servicios médicos urgentes y con un costo moderado

El lugar donde se encuentra construido el Centro de salud no garantiza la expansión por nueva construcción y tampoco garantiza la movilidad de vehículos en casos de emergencia.

Los contratos de aseguramiento se concentran en unas pocas compañías debe haber mayor cubrimiento en convenio con otras EPS

Existen inconvenientes en los horarios de atención al usuario especialmente cuando los lunes son festivos y el día martes no hay atención.

Los servicios de laboratorio en buena parte se realizan en Miraflores por lo que se debe garantizar la prestación oportuna de éste servicio a los pacientes

Se presentan demoras considerables en las autorizaciones médicas

1.3.2.3. ESTRATEGIAS PARA LA SOLUCION DE LA PROBLEMÁTICA

OBJETIVOS GENERALES

Dirigir y coordinar el sector salud y el Sistema General de Seguridad Social en Salud en sus competencias.



ALCALDIA MUNICIPAL ZETAQUIRA
PLAN DE DESARROLLO MUNICIPAL
“UN NUEVO AMANECER PARA VOLVER A CREER”
2012 -2015



Ampliar el número de afiliados al régimen subsidiado.

Formular y ejecutar el Plan Nacional de Salud Pública ajustado al perfil epidemiológico del municipio.

Coordinar con el plan territorial de salud el cual definirá acciones y asignará recursos para prevenir la violencia contra las mujeres como un componente de las acciones de salud pública (Ley 1257 de 2008, Parágrafo único, Artículo 13).

OBJETIVOS ESPECIFICOS

Promoción y Prevención de la Salud

Coordinar brigadas de salud oral, promoción y prevención, vacunación en las diferentes veredas, con el fin de mitigar los riesgos en la población.

Acciones para reducir los niveles de desnutrición.

Acciones de promoción y prevención en Educación sexual y reproductiva, dirigida a la comunidad en general.

Reducir las tasas de mortalidad infantil.

Salud Pública

Control de vectores por medio de fumigaciones tanto urbana como rural para evitar posibles epidemias

Garantizar la calidad de vida de los Zetaquirences.

Reducir el consumo de licor, cigarrillo y sustancias psicoactivas, especialmente en la población juvenil.

Reducir el número de casos reportados por Enfermedades de Transmisión Sexual (ETS).



ALCALDIA MUNICIPAL ZETAQUIRA
PLAN DE DESARROLLO MUNICIPAL
"UN NUEVO AMANECER PARA VOLVER A CREER"
2012 -2015



Capacitar con estándares de calidad, oportunidad y continuidad según los requerimientos, para conservar la salud física y mental.

Aseguramiento

Continuidad del Régimen Subsidiado.

Ampliación Régimen Subsidiado.

Buscar que las E.P.S. mejoren la calidad del servicio de atención al usuario tanto a la población subsidiada como a la población contributiva.

Agilizar con la exigencia de la interventoría y personería los procesos para de autorización y en general agilizar los servicios de Referencia y Contrareferencia en los diferentes niveles de salud.

Concertar con la E.S.E., para que los exámenes de laboratorio sean analizados en el mismo Municipio, para agilizar los resultados.

Apoyo en cofinanciación para la adquisición de equipos necesarios para mejoramiento en la presentación del servicio.

Ejecutar el Plan Nacional de Salud Pública ajustado al perfil epidemiológico del municipio.

Reubicación del centro de salud.



ALCALDIA MUNICIPAL ZETAQUIRA
PLAN DE DESARROLLO MUNICIPAL
“UN NUEVO AMANECER PARA VOLVER A CREER”
2012 -2015



1.3.2.4. MATRIZ DE PROGRAMACION

PROGRAMA	PROYECTOS ESTRATEGICOS	SUBPROGRAMAS	LINEA BASE	METAS RESULTADOS 2012 – 2015	
PROMOCION Y PREVENCIÓN	Promoción y prevención	Brigadas de salud oral, vacunación, promoción y prevención de la salud	Una brigada al año para todo el Municipio	Cumplir con el 100% de lo programado	
	Reducir los niveles de desnutrición	Capacitación en Nutrición dirigida a padres de familia	Dos capacitaciones al año	Cumplir con el 100% de lo programado	
	Educación sexual y reproductiva	Promoción y prevención en salud sexual, dirigida a estudiantes de séptimo grado a once y padres de familia.	Tres actividades al año como Charlas, talleres, foros, conferencias	Cumplir con el 100% de lo programado	
	Ampliar cobertura de vacunación		cobertura de vacunación contra el Polio (VPO)	Cobertura para el año 2010 del 64.8%	Superar el 15% del valor encontrado, durante los cuatro años.
			cobertura de vacunación contra DTP(Difteria, tétano y Tos ferina)	Cobertura para el año 2010 del 64.8%	Superar el 15% del valor encontrado, durante los cuatro años.
			cobertura de vacunación contra la Triple viral	Cobertura para el año 2010 del 81.1%	Superar el 15% del valor encontrado, durante los cuatro años.
	SALUD PUBLICA	Control de Vectores	Campañas de Fumigación para evitar posibles epidemias. Control de la cantidad de vectores (moscos, zancudos, pitos, entre otros)	ND	Dos jornadas de fumigación en el sector urbano y rural



ALCALDIA MUNICIPAL ZETAQUIRA
PLAN DE DESARROLLO MUNICIPAL
“UN NUEVO AMANECER PARA VOLVER A CREER”
2012 -2015



PROGRAMA	PROYECTOS ESTRATEGICOS	SUBPROGRAMAS	LINEA BASE	METAS RESULTADOS 2012 – 2015
SALUD PUBLICA	Prevención del alcoholismo y tabaquismo	Campañas de sensibilización	ND	Dictar dos charlas dirigidas a jóvenes del sector rural y urbano, al año
	Control Enfermedades de Transmisión Sexual	Campañas de sensibilización para reducir el número de infectados por ETS. Acceso a servicios amigables.	ND	Tres (03) capacitaciones
	Calidad de vida	Acceso a los servicios de salud, promover estilos de vida saludable	3.996 afiliados al Régimen Subsidiado	Incrementar en 2% el número de afiliados.
ASEGURAMIENTO DEL REGIMEN SUBSIDIADO	Permanencia de afiliados al régimen subsidiado	Permanencia en el sistema de los 3.996 afiliados	3.996 afiliados	Permanencia del 100%
INFRAESTRUCTURA	Construcción nueva planta física Empresa Social del Estado Centro de Salud de Zetaquirá	Estudios y diseños	Instalaciones Inadecuadas	Estudios, diseños y presupuesto.
	Laboratorio clínico	Viabilización del servicio	ND	100% de lo programado



ALCALDIA MUNICIPAL ZETAQUIRA
PLAN DE DESARROLLO MUNICIPAL
"UN NUEVO AMANECER PARA VOLVER A CREER"
2012 -2015



EJE ESTRATEGICO SOCIAL

DIMENSION CULTURA Y TURISMO



1.3.3. DIMENSION CULTURA Y TURISMO

1.3.3.1. DIAGNOSTICO DE LA SITUACION ACTUAL

Zetaquirá es reconocida por sus fuentes termales, lo que se convierte en generador de desarrollo como atractivo turístico, con sus aguas enriquecidas que siguiendo un proceso, tratan enfermedades respiratorias, enfermedades menores de la piel y de las articulaciones, contribuyen al completo relajamiento del cuerpo, al dejar correr sus aguas cristalinas se siente una sensación de descanso y de esparcimiento.

Existen manifestaciones culturales en el Municipio las cuales se encuentran en letargo y que ameritan ser rescatadas ya que contienen la idiosincrasia de la región, entre ellas están; las artesanía, el folclor y el turismo.

En lo que hace relación al patrimonio cultural natural, se destacan sitios importantes por su belleza natural y leyenda mitológica, los cuales se pueden dedicar a la práctica del ecoturismo, entre ellos están:

- Cascada La Tinaja, en la vereda Guanatá.
- Laguna de Montejo (La Tarea), vereda Guanatá
- Mesa de billar del diablo en la vereda La Esperanza
- La cueva del Tunjo, vereda La Esperanza
- Laguna Los Arrayanes, vereda La Esperanza.
- Alto de los Indios, vereda La Esperanza.
- Cascada Las máquinas, vereda La Esperanza.
- Páramo de Laura, vereda La Esperanza.
- Laguna Peña Blanca, vereda Hormigas
- Laguna Tierra Blanca, vereda Hormigas
- Los termales (Dos piscinas), vereda Patanoa.
- Cueva de las Guacamayas, vereda Patanoa



ALCALDIA MUNICIPAL ZETAQUIRA
PLAN DE DESARROLLO MUNICIPAL
"UN NUEVO AMANECER PARA VOLVER A CREER"
2012 -2015



Santuario el Alto del Coro, Centro Rural
Cueva Casa Grande
Páramo de Coroneles

En lo que hace referencia al sistema municipal de cultura no se han adelantado mayores propósitos, ya que, hasta el momento no se cuenta con la conformación del Consejo Municipal de Cultura como instancia de apoyo para los diferentes planes y programas relacionados con ésta área.

Desde inicios de este año se cuenta con un coordinador de cultura, el cual se ha abanderado de los procesos culturales y turísticos del municipio, actualmente se encuentra elaborando un inventario turístico como variable dependiente del patrimonio cultural municipal.

Dentro de los procesos de lectura y escritura la biblioteca municipal con que se cuenta funciona anexa a la institución educativa La Florida, lo cual limita el acceso de la población a la práctica de la lectura, la consulta e investigación, como parte del aprovechamiento del tiempo libre. Se evidencia la ausencia de una sala de informática que afiance el interés por la lectura y la indagación de aspectos culturales y mitológicos del Municipio.

Los espacios para la población menor de 6 años, como parte del desarrollo intelectual y cultural no se han dado, Este proceso de sensibilización se debe iniciar para motivar el interés por la cultura.

Dentro de la formación artística y cultural se tiene conocimiento de la existencia de grupos musicales en algunas veredas del municipio, que dada la carencia del apoyo económico no han podido avanzar hasta lograr el nivel deseado; la danza y la poesía costumbrista, la copla y las artesanías pueden tener al interior de la



ALCALDIA MUNICIPAL ZETAQUIRA
PLAN DE DESARROLLO MUNICIPAL
"UN NUEVO AMANECER PARA VOLVER A CREER"
2012 -2015



comunidad algunos legados de los antepasados que por la falta de motivación administrativa y sensibilización no se han podido rescatar.

En cuanto al patrimonio cultural, existe un sinnúmero de elementos que ameritan ser tenidos en cuenta y divulgados a nivel nacional e internacional; como en calendarios, videos y demás material publicitario dentro de los que se destaca la iglesia del municipio de aspecto barroco, caídas de agua naturales y paisajes exuberantes.

Desde el punto de vista de asignación de recursos, para el año 2010 se destinaron \$141, en tanto que para el año 2011 se destinaron recursos del orden de \$26.246.000, superando notablemente la cifra para inversión con respecto al año anterior.

1.3.3.2. Dificultades y restricciones del sector cultura y turismo

VEREDA	NECESIDADES EXPRESADAS POR LA COMUNIDAD
Guanatá	Carencia de vías de acceso a sitios turísticos. No existe un censo en el que se pueda identificar los sitios de interés turístico No se han dictado cursos para capacitar a los habitantes de la vereda en atención y guianza al turismo
Juracambita	Ha faltado capacitación en áreas como música y artes en la vereda. No se cuenta con instrumentos musicales, trajes típicos y demás para las escuelas con el fin de rescatar las manifestaciones autóctonas del sector Se ha perdido la tradición de la celebración día del campesino y fiestas patrias. No se ha llegado a la comunidad con cursos de capacitación en artesanías.



ALCALDIA MUNICIPAL ZETAQUIRA
PLAN DE DESARROLLO MUNICIPAL
"UN NUEVO AMANECER PARA VOLVER A CREER"
2012 -2015



VEREDA	NECESIDADES EXPRESADAS POR LA COMUNIDAD
Patanoa	<p>No se ha llegado con capacitación a niños y adultos en actividades culturales en cada una de las escuelas</p> <p>Se carece de instrumentos musicales, trajes típicos, etc, para desarrollar actividades culturales y artísticas.</p> <p>Ha faltado interés por parte de los estamentos culturales del Municipio para rescatar el patrimonio cultural de la vereda, en lo que respecta a mitos, leyendas, coplas, etc.</p>
La Esperanza	<p>No hay vías (senderos ecológicos) de acceso a los sitios turísticos (páramo de Laura)</p> <p>Se carece de políticas de adecuación de lugares de interés turísticos y señalización de los mismos.</p> <p>Ha faltado llegar a la población con cursos de capacitación en guianza turística y atención al cliente</p>
Hormigas	<p>Ha faltado capacitación a niños y adultos en actividades culturales, rescate del patrimonio cultural y turístico</p> <p>La comunidad no tiene acceso a instrumentos musicales, trajes típicos, entre otros elementos, para difundir los aires culturales del Municipio.</p> <p>Se ha dejado de lado la celebración del día del campesino y otras festividades.</p>
Gacal	<p>No se han identificado los sitios turísticos de la vereda.</p> <p>No se ha capacitado a la comunidad en temas relacionados a la guianza y atención al turista.</p>
Centro Rural	<p>Limitado acceso a la biblioteca municipal</p> <p>Perdida de interés por la celebración de las fiestas patrias y día del campesino.</p> <p>Carencias de escenarios adecuados para eventos culturales</p>



Centro Urbano	La casa de la cultura carece de implementos para la practica de las diferentes disciplinas Masificar la organización de eventos culturales variados Falta un programa de señalización y adecuación de los sitios turísticos Carencia de la oficina de atención al turista y capacitación a la comunidad en atención a los mismos.
---------------	--

1.3.3.3. Estrategias para la solución de la problemática

OBJETIVO GENERAL

Promover el desarrollo agro-turístico, eco-turístico, cultural y artístico de la población, por medio de la formación, conservación y protección del patrimonio histórico y cultural.

Fomentar la creación y puesta en marcha de la manifestación artística, por medio de educación y estímulos a las prácticas artísticas y culturales.

OBJETIVOS ESPECIFICOS

SISTEMA MUNICIPAL DE CULTURA

Puesta en marcha la casa de la cultura y creación del Consejo Municipal de cultura.

Realizar periódicamente eventos culturales; festivales, cine al parque, conciertos, etc. Apoyo al talento juvenil municipal.

Apoyo a las bandas rítmicas de las Instituciones educativas



ALCALDIA MUNICIPAL ZETAQUIRA
PLAN DE DESARROLLO MUNICIPAL
"UN NUEVO AMANECER PARA VOLVER A CREER"
2012 -2015



Institucionalizar la campaña "Yo creo en Zetaquirá". Reactivación del Programa Colonias Zetaquirences en Boyacá, Colombia y el exterior (Real y Virtualmente).

Institucionalizar el Día del Campesino

Institucionalización de Eventos Culturales con proyección Departamental y Nacional.

PROCESOS DE LECTURA Y ESCRITURA

Promover la organización de una biblioteca municipal, con centros de cómputo – Apoyo a la investigación artística.

DESARROLLO INTEGRAL A MENORES DE 6 AÑOS

Creación de escuelas de formación artística, urbanas y rurales

PROCESOS DE FORMACION ARTISTICA Y CULTURAL

Dotación Equipo audiovisual

Dotación de instrumentos e implementos a Escuelas de formación artística

PATRIMONIO CULTURAL

Fomentar las campañas de embellecimiento del municipio, en fachadas, andenes, jardines, parques, etc.

Promover los sitios turísticos

Teleférico Turístico Municipal.



ALCALDIA MUNICIPAL ZETAQUIRA
PLAN DE DESARROLLO MUNICIPAL
“UN NUEVO AMANECER PARA VOLVER A CREER”
2012 -2015



Explotar el potencial turístico a través del agro-turismo y eco-turismo

PROCESOS DE EMPRENDIMIENTO CULTURAL

Creación de escuelas de formación artística, urbanas y rurales

1.3.3.4. MATRIZ DE PROGRAMACION

PROGRAMA	PROYECTOS ESTRATEGICOS	SUBPROGRAMAS	LINEA BASE	METAS RESULTADOS 2012 – 2015
SISTEMA MUNICIPAL DE CULTURA	Crear el Consejo Municipal de Cultura	Consejo Municipal de Cultura	ND	Creación del Consejo Municipal de Cultura
	Infraestructura Municipal de Cultura	Mejoramiento Instalaciones.	Mal estado de la casa de la cultura	Mejorar el 50% de la Instalación física de la Casa de la cultura
	Realización eventos culturales, cine al parque, conciertos.	Apoyo al talento juvenil	ND	Dos eventos al año, durante los próximos 4 años
	Apoyo a las bandas rítmicas de las Instituciones educativas	Apoyo bandas rítmicas	ND	Conformar una banda
	Institucionalizar la campaña "Yo creo en Zetaquirá"	Reactivar el Programa Colonias Zetaquirences.	Una colonia en Bogotá	Una colonia
	Institucionalizar el Día del Campesino	Fortalecer la celebración del Día del Campesino	Una actividad por año	Una celebración por año.
	Celebración eventos culturales especiales	Celebración Día del Niño, Día de la Madre, Tercera Edad, Festival de la Canción Ecoturística, Festival Gastronómico y Artesanal, Festival de la Arriería, entre otros.	Cuatro actividades por año.	Celebración del 100% de actividades programadas por año.
PROCESOS DE LECTURA Y ESCRITURA	Dotación de Biblioteca y ludoteca	Dotación	1 biblioteca	Dotar en un 45% Adicional a lo existente
DESARROLLO INTEGRAL A MENORES DE 6 AÑOS	Creación de escuelas de formación artística, urbanas y rurales	Escuela de formación artística menores de 6 años.	68 niños entre 4 y 6 años registrados en instituciones educativas.	Atender al 20% de esta población



ALCALDIA MUNICIPAL ZETAQUIRA
PLAN DE DESARROLLO MUNICIPAL
“UN NUEVO AMANECER PARA VOLVER A CREER”
2012 -2015



PROGRAMA	PROYECTOS ESTRATEGICOS	SUBPROGRAMAS	LINEA BASE	METAS RESULTADOS 2012 – 2015
PROCESOS DE FORMACION ARTISTICA Y CULTURAL	Dotación Equipo audiovisual	Equipamiento	ND	Dotar de un equipo de sonido y video
	Dotación de instrumentos e implementos a Escuelas de formación artística	Dotación de Instrumentos e implementos	ND	Dotar de instrumentos e implementos a las Escuelas de formación artística.
PATRIMONIO CULTURAL	Embellecimiento del entorno	Estandarizar la presentación de casas, balcones y fachadas.	360 fachadas	Mejorar en un 50% la presentación de casas y fachadas del perímetro urbano.
		Encerramiento de lotes urbanos baldíos	100% de lotes sin encerramiento	50%
	Promover los sitios turísticos	Inventario turístico	ND	Dar a conocer el 70% de los sitios de interés turístico que se identifiquen en el inventario.
	Teleférico Turístico Municipal.	Estudios y diseños para la viabilidad y/o Construcción del teleférico municipal	Prediseño	Estudio, diseño y viabilidad
	Explotación del potencial turístico de Zetaquirá	Adecuación Senderos Eco turísticos	ND	Adecuación de dos senderos
Identificar fincas, para promover el Agro turismo		Una finca	Inventario de fincas con vocación agro turística	
PROCESOS DE EMPRENDIMIENTO CULTURAL	Creación de escuelas de formación artística, urbanas y rurales	Creación escuela de formación artística	ND	Crear una escuela de formación artística



ALCALDIA MUNICIPAL ZETAQUIRA
PLAN DE DESARROLLO MUNICIPAL
"UN NUEVO AMANECER PARA VOLVER A CREER"
2012 -2015



EJE ESTRATEGICO SOCIAL

DIMENSION DEPORTE Y RECREACION



1.3.4. DIMENSION RECREACION Y DEPORTE

1.3.4.1. Dificultades y restricciones del sector Recreación y Deporte

VEREDA	NECESIDADES
Guanaca	<p>Los Escenarios deportivos carecen de mantenimiento.</p> <p>Carencia de implementos deportivos.</p> <p>Falta de personal para capacitar a los deportistas en las diferentes disciplinas.</p> <p>No se cuenta con parques infantiles en las sedes educativas</p>
Juracambita	<p>Falta de mantenimiento y adecuación a los escenarios deportivos.</p> <p>Carencia de implementos deportivos, para la práctica del deporte y aprovechamiento del tiempo libre.</p> <p>Falta de parques infantiles en las sedes educativas.</p>
Patanoa	<p>Se hace necesario el mantenimiento de campos deportivos, placas, pintura y tablero.</p> <p>No se han rescatado aspectos como los juegos campesinos.</p> <p>No se cuenta con implementos deportivos como balones y uniformes, entre otros.</p>
La Esperanza	<p>Se hace necesaria la construcción de la cuneta y encerrado en malla de la cancha, para protección de la escuela y el restaurante en Barrancas.</p> <p>El piso de la cancha se encuentra en mal estado.</p> <p>No se cuenta con implementos deportivos.</p> <p>Falta capacitación en las diferentes disciplinas deportivas.</p> <p>Organizar campeonatos para fomentar el deporte y aprovechamiento del tiempo libre; facilitando el acceso de los deportistas a los escenarios.</p>



ALCALDIA MUNICIPAL ZETAQUIRA
PLAN DE DESARROLLO MUNICIPAL
"UN NUEVO AMANECER PARA VOLVER A CREER"
2012 -2015



Hormigas	<p>Los escenarios deportivos en su estructura física se encuentran en condiciones inadecuadas para la práctica del Deporte (infraestructura en general)</p> <p>No se cuenta con implementos deportivos (balones, mallas para las canchas, colchonetas, etc.)</p> <p>No se ha hecho presente un integrante del club deportivo para fomentar el deporte a la comunidad en todas las disciplinas, institucionalizando los juegos campesinos</p>
Gacal	<p>Mal estado de los campos deportivos</p> <p>No se ha llegado con capacitación en las diferentes disciplinas deportivas.</p>
Centro Rural	<p>Se carece de un escenario, que contribuya al desarrollo de las prácticas deportivas.</p> <p>No se cuenta con dotación de implementos deportivos</p> <p>Se hace necesario que se instituyan los juegos campesinos.</p>
Centro Urbano	<p>Mantenimiento y adecuación de los escenarios deportivos existentes; proyectar nuevos escenarios.</p> <p>Carencia de escuelas de formación deportiva.</p> <p>Creación legal del ente Deportivo y cultural del municipio para optimizar la captación y ejecución de recursos.</p> <p>La cancha municipal no cuenta con cubierta.</p> <p>Adecuación y mantenimiento de la piscina municipal.</p> <p>La cancha de fútbol presenta deterioro en los muros de contención y se requiere mantenimiento de la misma.</p> <p>No se ha dotado de implementos deportivos para el uso de la comunidad.</p> <p>Promover la práctica de deportes alternativos como ajedrez y natación, entre otros.</p>



1.3.4.2. ESTRATEGIAS PARA LA SOLUCION DE LA PROBLEMÁTICA

Objetivo General

Promover el "patrocinio, el fomento, la masificación, la divulgación, la planificación, la coordinación, la ejecución y el asesoramiento de la práctica del deporte", a nivel Municipal.

Fomentar el aprovechamiento del tiempo libre y la promoción de la educación extraescolar de la niñez y la juventud en todos los niveles y estamentos sociales, en desarrollo del derecho de todas las personas a ejercitar el libre acceso a una formación física y espiritual adecuadas lo mismo, que la implantación y fomento de la educación física para contribuir a la formación integral de la persona en todas sus edades y facilitarle el cumplimiento eficaz de sus obligaciones como miembro de la sociedad; como lo ha establecido la Ley 181 de 1995, rectora del Deporte a nivel nacional.

Objetivos Específicos

FOMENTO AL DEPORTE

Creación de semilleros deportivos y escuelas de formación.

Crear proyectos para los tiempos libres de nuestros jóvenes en los campos y escuelas dotándoles de implementos deportivos.

Creación de un Club Deportivo.



ALCALDIA MUNICIPAL ZETAQUIRA
 PLAN DE DESARROLLO MUNICIPAL
 "UN NUEVO AMANECER PARA VOLVER A CREER"
 2012 -2015



Formación en escuelas deportivas para la juventud, en deportes como: baloncesto, microfútbol, voleibol, e inducción hacia otras disciplinas deportivas con el fin de elevar la calidad deportiva.

Fomentar y promocionar la integración Deportiva Interveredal a través de la realización de los Juegos Campesinos

INFRAESTRUCTURA

Mantenimiento de escenarios deportivos, urbanos y rurales.

Construcción de escenarios deportivos

Diseño y construcción de Parques infantiles.

DOTACION

Dotación de implementos deportivos.

1.3.4.3. MATRIZ DE PROGRAMACION

PROGRAMA	PROYECTOS ESTRATEGICOS	SUBPROGRAMAS	LINEA BASE	METAS RESULTADOS 2012 - 2015
FOMENTO AL DEPORTE	Creación de Semilleros Deportivos	Escuelas de Formación Deportiva	68 alumnos menores de 6 años	integrar el 20%, de los estudiantes menores de 6 años a escuelas de formación Deportiva
	Aprovechamiento del tiempo libre	Eventos deportivos de corta duración	Tres eventos por año	100% de los eventos programados.
	Promover las prácticas deportivas	Creación del Club Deportivo	ND	100% de lo programado
	Fomentar y promocionar la integración deportiva interveredal	Juegos Campesinos	ND	4 Eventos
		Juegos Deportivos Interveredales	ND	Dos eventos



ALCALDIA MUNICIPAL ZETAQUIRA
PLAN DE DESARROLLO MUNICIPAL
“UN NUEVO AMANECER PARA VOLVER A CREER”
2012 -2015



PROGRAMA	PROYECTOS ESTRATEGICOS	SUBPROGRAMAS	LINEA BASE	METAS RESULTADOS 2012 – 2015
	Capacitar a instructores en las diferentes disciplinas deportivas	Capacitación a 10 instructores	ND	100% de lo programado.
INFRAESTRUCTURA	Mantenimiento de escenarios deportivos urbanos y rurales	Mantenimiento y reparación de escenarios deportivos urbanos y rurales	21 escenarios Deportivos en Regular Estado	Mantenimiento y Reparación al 30% de los escenarios deportivos
	Construcción de la cubierta de la cancha contiguo al templo	Construcción y adecuación cubierta	Un campo deportivo sin cubierta	100% de lo programado
	Construcción de parques infantiles	Construcción de parques infantiles rurales y urbanos	Un parque urbano en mal estado. Un parque rural en buen estado.	Adecuación del parque urbano. Construcción de un parque infantil urbano y dos rurales.
DOTACION	Dotación de implementos deportivos	Dotación de implementos deportivos	18 Comités deportivos	Dotar al 80% de los comités.

ND = No determinada



ALCALDIA MUNICIPAL ZETAQUIRA
PLAN DE DESARROLLO MUNICIPAL
"UN NUEVO AMANECER PARA VOLVER A CREER"
2012 -2015



EJE ESTRATEGICO SOCIAL

DIMENSION SERVICIOS PUBLICOS



1.3.5. DIMENSION SERVICIOS PUBLICOS

1.3.5.1. DIAGNOSTICO SITUACION ACTUAL

El servicio de acueducto el sector urbano, beneficia a 286 viviendas con una cobertura del 99%; aunque el agua no es de calidad óptima en el 100% para el consumo humano, la **calidad del agua ha sido calificada en riesgo bajo**; por el cual se requiere de mayor potabilización y mejoramiento de las fuentes de abastecimiento para lograr mayor calidad, como se ha evidenciado en los informes del plan Departamental de Aguas.

En el sector rural la cobertura es escasa y la calidad del agua, para el consumo, se debe mejorar adecuando las plantas de tratamiento existentes y construyendo las que hacen falta.

A pesar de que el municipio cuenta con recursos hídricos abundantes, se evidencia la necesidad de buscar nuevas fuentes de agua para instalar bocatomas a los acueductos, unido a programas de reforestación para estas fuentes.

El sistema de suministro utilizado en todos los acueductos es por gravedad.

Actualmente la mayoría de las viviendas cuenta con micromedidores, lo cual ha permitido controlar y racionalizar el consumo de agua.

Revisada la base de datos de la Unidad de Servicios Públicos se puede observar que la cobertura de agua es de un 99%, y de saneamiento el cual se ha incrementado los últimos años.



COBERTURA DEL SERVICIO DE SANEAMIENTO BASICO

AÑO	COBERTURA PROMEDIO	CALIDAD
2010	88.6%	Riesgo Bajo
2009	80.3%	Riesgo Medio
2008	85.03%	Riesgo Medio

En la tabla anterior se aprecia como la cobertura del servicio de saneamiento se ha mantenido sobre el 86% aproximadamente pero para el año 2010 la calidad subió de riesgo medio a riesgo bajo.

CARACTERÍSTICAS GENERALES DE LAS REDES DEL ACUEDUCTO

Planos de las Redes Existentes

El municipio cuenta con catastro de redes del sistema de acueducto actualizado.

COMPONENTES DEL SISTEMA DE ACUEDUCTO

Descripción general del sistema

El sistema de acueducto, cuyo funcionamiento es por gravedad, se abastece de una fuente de agua superficial denominada Quebrada Agua blanca, de la cual se capta agua mediante tres rejillas. La captación cuenta con su respectiva bocatoma lateral, líneas de aducción, dos desarenadores, cámara de quiebre y luego llega a la Planta de Tratamiento de Agua Potable PTAP, para su tratamiento, la PTAP es de tipo convencional, hay dos sistemas de almacenamiento y líneas que conducen el agua a la red de distribución por sectores.



Descripción de la Fuente de Abastecimiento (Quebrada Agua blanca).

El Municipio de Zetaquirá cuenta con una fuente importante de abastecimiento, como es la Quebrada Agua blanca, la cual se encuentra ubicada en la vereda Guanatá y está localizada en las coordenadas 5° 13' 147''N y 73° 13' 237''E, con 2215 msnm. El caudal de la fuente es abundante en época de verano.



Captación Quebrada Agua Blanca.
 Fuente: Unidad de Servicios Públicos

Captación

La siguiente tabla describe los sistemas de captación y de abastecimiento del acueducto urbano del Municipio.

Estado del sistema de Acueducto Urbano.

No. VIVIENDAS		SISTEMA DE SUMINISTRO	FUENTE DE ABASTECIMIENTO			RAZON SOCIAL	ESTADO	OBSERVACIONES	
TOTAL	USUARIOS	Gravedad	TIPO	NOMBRE	VEREDA	Unidad de Servicios Públicos de Zetaquirá.	Según análisis Físicoquímico y Bacteriológico del agua	Cada usuario paga por el servicio de acueducto	
	%								
	359	100%	Si	Superficial	Quebrada Agua blanca	Guanatá	si	Apta	Estrato. 1. \$ 243.9 Estrato. 2. \$ 406.5 Estrato. 3. \$ 711.38 Estrato 4. \$813

Fuente: Unidad de Servicios Públicos



Tipo de captación: lateral, funciona por gravedad, se encuentra en buen estado.

Descripción: La estructura se encuentra construida en concreto ciclópeo, el agua es captada por medio de tres rejillas en hierro. Las dimensiones para las dos primeras rejillas son de 45 m de largo y 38 m de ancho y para la tercera es de 58.5 m de largo y 33.5 m de ancho. Después de las tres rejillas el agua llega a una cámara de quietamiento de caudal, de allí salen dos tuberías, una para el centro urbano del Municipio y la otra tubería en PVC de 4" sale para el acueducto veredal Guanatá, el cual beneficia a 403 usuarios.

Estado físico: Es necesario realizar encerramiento con malla a la captación para evitar con ello el ingreso de personal ajeno al sistema, al igual que animales. De otra parte se hace necesario reforestar las riveras de la quebrada para protección de la fuente hídrica.

Operación y mantenimiento: Se basa en la recolección de hojas, piedra y palos que obstruyen el paso del agua a través de la rejilla.

Aducción

La tubería de aducción desde la estructura de captación hasta el desarenador recorre una longitud aproximada de 500 metros al primer desarenador, en tubería de PVC de 4 pulgadas, esta se encuentra enterrada totalmente.

La capacidad de la línea de aducción se estima a partir de las características topológicas de la tubería y la diferencia de nivel entre las elevaciones medidas en las estructuras de captación y el desarenador. Los trabajos de mantenimiento de las tuberías consisten en la detección de posibles fugas a lo largo de toda la línea.



Desarenador

El sistema cuenta con dos desarenadores, los cuales están en funcionamiento.

Desarenador Uno

Descripción: Está construido en concreto, funciona por gravedad, es de tipo convencional con pantallas deflectoras, cuenta con dos compartimientos paralelos y cámaras de entrada y salida, válvula de control de flujo a la entrada del desarenador, pero a la salida no cuenta con ninguna válvula.

Desarenador No. 1.



Fuente: Unidad de Servicios Públicos

Estado físico: Se encuentra en buen estado físico, no obstante presenta sobrecargas.

Operación y mantenimiento: Es necesario hacerle mantenimiento continuo y el encerramiento de la estructura evitando así el ingreso de animales y personal ajeno a los operarios del sistema.



Está localizado en las coordenadas $5^{\circ}13'600''$ Norte y $73^{\circ}13'294''$ Este, con 2122 msnm.

Desarenador Dos

Descripción: Está construido en concreto, funciona por gravedad, es de tipo convencional con pantallas deflectoras, cuenta con un compartimiento y cámaras de entrada y salida, válvula de control de flujo a la salida del desarenador, pero a la entrada no cuenta con ninguna válvula. Se encuentra localizado en las coordenadas $5^{\circ}13'637''$ Norte y $73^{\circ}13'289''$ Este, con 2101 msnm. (Información suministrada por la Unidad de Servicios Públicos)

Desarenador No. 2.



Fuente: Unidad de Servicios Públicos Zetaquirá

Conducción

El sistema de abastecimiento cuenta con una línea de conducción, la cual llega a la planta de tratamiento en tubería de PVC de 4 pulgadas.

Planta de tratamiento de agua potable (PTAP)

Se encuentra localizada en las coordenadas $5^{\circ}16'986''$ Norte y $73^{\circ}10'556''$ Este, con 1753 msnm.



Tipo de Sistema:

El municipio de Zetaquirá cuenta con una planta de tratamiento de tipo convencional, el agua ingresa a la planta en tubería de 4 pulgadas, la cual contiene escalinatas como estructura de mezcla rápida, de allí pasa a una estructura de floculación, de los floculadores pasa a dos filtros, enseguida pasa al sistema de almacenamiento para su distribución.

Descripción:

Se compone de un sistema convencional, en la actualidad ingresan a ella 8,11 l/s de agua para su tratamiento.

Ingreso del agua al sistema de tratamiento



Fuente: Unidad de Servicios Públicos.

Estado físico

La estructura presenta algunas fisuras en los filtros, el laboratorio cuenta con equipo para prueba de jarras y kits para medir algunos parámetros en campo.



Operación y mantenimiento.

La operación y mantenimiento se basa en la aplicación de los químicos en los lugares y cantidades apropiadas para el correcto funcionamiento de la planta de tratamiento, los filtros deben ser lavados a diario, es necesaria la elaboración del manual de operación y mantenimiento de la misma.

Insumos para el sistema de tratamiento

Actualmente para suministrar agua potable a los habitantes del municipio de Zetaquirá se utilizan dos canecas/mes de hipoclorito de calcio granulado y 2,6 sacos cada mes de polioxiclورو de aluminio.

Horas de servicio

La planta de tratamiento de agua potable funciona las 24 horas del día y el servicio es prestado de manera continua.

Planta de tratamiento de agua potable



Fuente: Unidad de Servicios Públicos.

Sistema de Almacenamiento

El sistema de almacenamiento de agua potable del municipio de Zetaquirá cuenta con dos (2) tanques superficiales de 126m^3 y 184m^3 , construidos en concreto reforzado, localizados dentro de las instalaciones de la PTAP, ellos almacenan el



ALCALDIA MUNICIPAL ZETAQUIRA
PLAN DE DESARROLLO MUNICIPAL
"UN NUEVO AMANECER PARA VOLVER A CREER"
2012 -2015



agua proveniente del sistema de tratamiento, en la entrada del tanque se dosifica el desinfectante al agua. Cuentan con su estructura de ingreso y poseen tuberías de ventilación.

El estado estructural de los tanques según informe de la Unidad de Servicios Públicos es considerado bueno.

Datos del Tanque de Almacenamiento No. 1. El tanque de almacenamiento está construido en concreto reforzado y su estado físico se encuentra en buenas condiciones, está semi enterrado.

Especificaciones Tanque de almacenamiento No. 1.

ESPECIFICACIONES TANQUE DE ALMACENAMIENTO	CANTIDAD	UNIDAD
Volumen Total	184	M ³
Área	59.30	M ²
Volumen útil	154,25	M ³
Diámetro de la tubería de entrada	4"	Pulg.
Diámetro de la tubería de salida	4"	Pulg.
Tiempo de llenado	3,0	hrs.
Orificios de ventilación	2	3 pulg.
Válvula para la lavado	4"	pulg.
Escalinatas	1	

Fuente: Unidad de Servicios Públicos



ALCALDIA MUNICIPAL ZETAQUIRA
PLAN DE DESARROLLO MUNICIPAL
"UN NUEVO AMANECER PARA VOLVER A CREER"
2012 -2015



Tanque de almacenamiento No. 1.



Fuente: Unidad de Servicios Públicos

Se encuentra localizado en las coordenadas 5°16'993'' Norte y 73°10'567'' Este, con 1750 msnm.

Datos del Tanque de Almacenamiento No. 2. El tanque de almacenamiento está construido en concreto reforzado y su estado físico se encuentra en buenas condiciones, está semi enterrado.

Especificaciones Tanque de almacenamiento No. 2.

ESPECIFICACIONES TANQUE DE ALMACENAMIENTO	CANTIDAD	UNIDAD
Volumen Total	126	M ³
Área	41.91	M ²
Volumen útil	94.57	M ³
Diámetro de la tubería de entrada	4"	Pulg.
Diámetro de la tubería de salida	4"	Pulg.
Tiempo de llenado	2,5	hrs.
Orificios de ventilación	2	3 pulg.
Válvula para la lavado	4"	pulg.
Escalinatas	1	

Fuente: Unidad de Servicios Públicos



ALCALDIA MUNICIPAL ZETAQUIRA
PLAN DE DESARROLLO MUNICIPAL
"UN NUEVO AMANECER PARA VOLVER A CREER"
2012 -2015



Tanque de almacenamiento No. 2.



Fuente: El estudio

Se encuentra localizado en las coordenadas 5°16'995" Norte y 73°10'576" Este, con 1750 msnm.

CALIDAD DEL AGUA TRATADA

Según reportes del laboratorio los análisis de las muestras tomadas en la planta de tratamiento del municipio de Zetaquirá, los resultados son los siguientes:

PARÁMETROS	Calidad agua potable.	
	RESULTADOS LABORATORIO	DECRETO 1575/2007
FISICO QUÍMICOS		
Olor	Aceptable	Aceptable
Turbiedad (NTU)	1,10	<5
Color aparente (UPC)	10,46	<=15
Cloro residual libre	0,3	0.3-2.0 mg/l
Ph (unidades)	6,71	6.5 – 9 mg/l
Fosfatos	<0,05	0.5 mg/l
Alcalinidad total (mg/l CaCO ₃)	7,83	200 mg/l
Dureza total (mg/l CaCO ₃)	13,26	300 mg/l
Hierro total (mg/l Fe)	0,23	0.3 mg/l
Cloruros (mg/l)	5,50	250 mg/l
N-Nitritos (mg/l –N)	<0,02	0.1 mg/l
Sulfatos (mg/l –SO ₄)	2,3	250 mg/l
Conductividad (microsiemens/cm)	26,3	1000 (microsiemens/cm)



ALCALDIA MUNICIPAL ZETAQUIRA
PLAN DE DESARROLLO MUNICIPAL
"UN NUEVO AMANECER PARA VOLVER A CREER"
2012 -2015



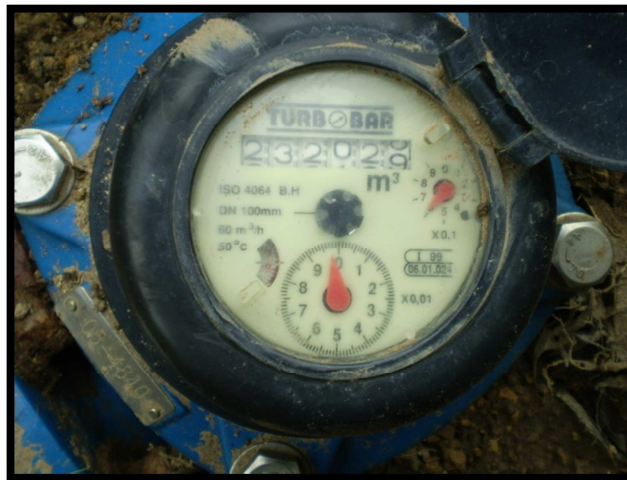
PARÁMETROS	RESULTADOS LABORATORIO	DECRETO 1575/2007
BACTERIOLÓGICOS		
Coliformes totales N.M.P/100 ml	0	0 en 100 ml
Coliformes fecales N.M.P/100ml	0	0 en 100 ml
IRCA	0	0-5

Fuente: Analizar Ltda. Unidad de Servicios Públicos

MACROMEDICION.

Se encuentra instalado un macromedidor marca TURBOBAR, ISO 4064 B.H, D.N 100 mm, 60 m³/h, 50°. a la salida del sistema de almacenamiento, diámetro cuatro pulgadas. Se encuentra localizado en las coordenadas 5°16'999" Norte y 73°10'562" Este, con 1745 msnm.

Macromedidor



Fuente: Unidad de Servicios Públicos

MICROMEDICIÓN

En el municipio de Zetaquirá en la actualidad se encuentran instalados en un 95% micromedidores a los usuarios del servicio de acueducto, en su mayoría las cajas de los micromedidores se encuentran en regular estado (tapas, cajas).



Sistema de Micromedición



Fuente: Unidad de Servicios Públicos.

Las lecturas son tomadas mensualmente por el fontanero del Municipio para realizar la correspondiente facturación del servicio de acueducto.

RED DE DISTRIBUCION.

La distribución y suministro de agua potable en la parte baja del municipio de Zetaquirá se realiza mediante una red de conducción en tubería de PVC de 2 pulgadas de diámetro, y de 3 pulgadas de diámetro para la parte alta. La red posee válvulas de control repartidas en diferentes puntos. El servicio es prestado las 24 horas.

HIDRANTES

El municipio de Zetaquirá cuenta con 4 hidrantes instalados en el área urbana.

CONCESIÓN DE AGUAS

Se cuenta con una concesión de aguas para un caudal de 6.59 l/seg, en la quebrada agua blanca, esta concesión es para una sola captación, que es



ALCALDIA MUNICIPAL ZETAQUIRA
PLAN DE DESARROLLO MUNICIPAL
"UN NUEVO AMANECER PARA VOLVER A CREER"
2012 -2015



distribuida para el centro urbano del municipio de Zetaquirá y el acueducto veredal de Guanatá.

COBERTURA DEL SISTEMA

El sistema de acueducto tiene una cobertura del 100%, el servicio se presta a 396 usuarios y es operado directamente por la Unidad de Servicios Públicos del municipio de Zetaquirá.

FALENCIAS

El sistema de acueducto del municipio presenta algunas fallas, según informe de la Gerente de la Unidad de Servicios Públicos, las cuales se detallan en el siguiente cuadro:

Diagnostico Sistema de acueducto.

COMPONENTE	ESTADO	ACTIVIDADES A IMPLEMENTAR
Fuente de captación quebrada agua blanca	Buen estado	Mantenimiento preventivo. Reforestar de la ronda hídrica de la Quebrada Agua Blanca. Cerramiento y protección perimetral de las estructuras de captación
Desarenador 1	Buen estado	Cerramiento y protección perimetral de la estructura de desarenación evitando con ello el ingreso de animales y personas ajenas a la operación del sistema.
Desarenador 2	Buen estado	Mantenimiento y limpieza.
Línea de conducción	Buen estado	Realizar mantenimiento preventivo a la línea de conducción, cambiando accesorios que se dañen o cumplan con su vida útil.
Planta de tratamiento de agua potable	Buen estado	Realizar mantenimiento a las estructuras que no se encuentran en funcionamiento. Elaboración del manual de operación y mantenimiento de la planta de tratamiento.
Tanque de almacenamiento no. 1	Buen estado	Garantizar que el estado de las estructuras se mantenga con el paso del tiempo.
Tanque de almacenamiento no. 2	Buen estado	Garantizar que el estado de las estructuras se mantenga con el paso del tiempo.
Macromedición	Buen estado	Se recomienda la construcción de la cajilla con su respectiva tapa, para la protección del macromedidor.
Red de distribución	Buen estado	Formulación del plan maestro de acueducto
Micromedición	Buen estado	Instalar las tapas de algunos micromedidores que se encuentran en regular estado.



ALCALDIA MUNICIPAL ZETAQUIRA
PLAN DE DESARROLLO MUNICIPAL
“UN NUEVO AMANECER PARA VOLVER A CREER”
2012 -2015



COMPONENTE	ESTADO	ACTIVIDADES A IMPLEMENTAR
Desperdicio de agua potable	Alta	Programa de ahorro y uso eficiente del agua. Programa de Uso Eficiente y Ahorro del Agua (PUEAA).

Fuente: Informe de Agua potable Unidad de Servicios Públicos Zetaquirá, 2012

GENERALIDADES DE LA UNIDAD DE SERVICIOS PUBLICOS.

Creada mediante Acuerdo No. 040 de 1999, “Capítulo II, ARTICULO DECIMO: **CREASE LA UNIDAD DE SERVICIOS PUBLICOS DEL MUNICIPIO DE ZETAQUIRA**, dependiente del despacho del alcalde, la cual se encargara de la Administración, Operación y Mantenimiento de los sistemas de acueducto, Alcantarillado y Aseo. Constituida el 18 de Noviembre de 1999.”

Datos de la Unidad de Servicios Públicos

COMPONENTE	DESCRIPCION
NIT	900292609-1
RAZON SOCIAL	Unidad de Servicios Públicos del Municipio de Zetaquirá
MUNICIPIO	Zetaquirá
DIRECCION	Carrera 3 No. 2-08
TELEFONO	0987-344095
REPRESENTANTE LEGAL	Ludy Milena Garzón Molina
NUMERO DE IDENTIFICACION	23.755.803

Fuente: RUT, Unidad de Servicios Públicos

TARIFAS DE ASEO AÑO 2011

Para establecer las políticas tarifarias se adopto mediante Resolución No. 009 del 30 de Diciembre de 2006 por la Junta Municipal de Servicios Públicos y Acuerdo No. 025 del 30 de Noviembre de 2010 por el Concejo Municipal

TARIFAS RESIDUOS SOLIDOS

COMPONENTES Y DESCRIPCIÓN	VALOR (\$)
TBL (Tarifa para el componente de barrido y limpieza de vías y áreas públicas "\$/Suscriptor")	1.285
TRT (Tarifa para el componente de recolección y transporte "\$/Suscriptor")	2.800



ALCALDIA MUNICIPAL ZETAQUIRA
PLAN DE DESARROLLO MUNICIPAL
“UN NUEVO AMANECER PARA VOLVER A CREER”
2012 -2015



TTE (Tarifa para el componente por transporte excedente "\$/Suscriptor")	353
TDT (Tarifa para el componente de tratamiento y disposición final "\$/Suscriptor")	2.785
TRFI (Tarifa para el componente de comercialización y manejo del recaudo "\$/Suscriptor")	1.315
TOTAL	8.538

TOTAL TARIFA (\$/Suscriptor/mes)		ENERO A DICIEMBRE
RESIDENCIAL	ESTRATO 1	4.269
	ESTRATO 2	5.122.80
	ESTRATO 3	7.470.75
	ESTRATO 4	8.538
COMERCIAL		8.538
OFICIAL		8.538
ESPECIAL		8.538

Su manejo se encuentra regulado en el Programa general integral de residuos solidos, estudio que aplica para la provincia de Lengupá, y cuyo depósito se hace en el relleno sanitario Pírgua de la ciudad de Tunja, donde se trasladan en promedio dos toneladas por semana.

TARIFAS DE ACUEDUCTO AÑO 2011

	CARGO FIJO (\$/Suscriptor/mes)	ENERO A FEBRERO	MARZO A DICIEMBRE
	RESIDENCIAL	ESTRATO 1	243.9
ESTRATO 2		406.5	813
ESTRATO 3		711.38	813
ESTRATO 4		813	813
CONSUMO BÁSICO (\$/20m³)		ENERO A FEBRERO	MARZO A DICIEMBRE
ESTRATO 1		111	111
ESTRATO 2		133.2	133.2
ESTRATO 3		194.25	194.25
ESTRATO 4		222	222
CONSUMO NO BÁSICO (\$/>21m³)		ENERO A FEBRERO	MARZO A DICIEMBRE



ALCALDIA MUNICIPAL ZETAQUIRA
PLAN DE DESARROLLO MUNICIPAL
“UN NUEVO AMANECER PARA VOLVER A CREER”
2012 -2015



	ESTRATO 1	222	222
	ESTRATO 2	222	222
	ESTRATO 3	222	222
	ESTRATO 4	222	222
CARGO FIJO (\$/Suscriptor/mes)		ENERO A FEBRERO	MARZO A DICIEMBRE
COMERCIAL		813	813
OFICIAL		813	813
ESPECIAL		813	813
CONSUMO (\$/m³)		ENERO A FEBRERO	MARZO A DICIEMBRE
COMERCIAL		222	222
OFICIAL		222	222
ESPECIAL		222	222

TARIFAS DE ALCANTARILLADO AÑO 2011

RESIDENCIAL	CARGO FIJO (\$/Suscriptor/mes)	ENERO A FEBRERO	MARZO A DICIEMBRE
	ESTRATO 1	162.6	325.2
	ESTRATO 2	195.12	325.2
	ESTRATO 3	284.55	325.2
	ESTRATO 4	325.2	325.2
	CONSUMO BÁSICO (\$/20m³)	ENERO A FEBRERO	MARZO A DICIEMBRE
	ESTRATO 1	44.4	44.4
	ESTRATO 2	53.28	53.28
	ESTRATO 3	77.7	77.7
	ESTRATO 4	88.8	88.8
	CONSUMO NO BÁSICO (\$/>21m³)	ENERO A FEBRERO	MARZO A DICIEMBRE
	ESTRATO 1	88.8	88.8
	ESTRATO 2	88.8	88.8
	ESTRATO 3	88.8	88.8
	ESTRATO 4	88.8	88.8
	CARGO FIJO (\$/Suscriptor/mes)		ENERO A FEBRERO
COMERCIAL		325.2	325.2
OFICIAL		325.2	325.2
ESPECIAL		325.2	325.2
CONSUMO (\$/m³)		ENERO A FEBRERO	MARZO A DICIEMBRE
COMERCIAL		88.8	88.8
OFICIAL		88.8	88.8
ESPECIAL		88.8	88.8



ALCALDIA MUNICIPAL ZETAQUIRA
PLAN DE DESARROLLO MUNICIPAL
"UN NUEVO AMANECER PARA VOLVER A CREER"
2012 -2015



FUENTE: Unidad de Servicios Públicos

En lo que hace relación al servicio de energía y alumbrado público se administra por medio de la empresa de energía de Boyacá, su cobertura alcanza el 99%, de la población en el perímetro urbano, en la zona rural se encuentra por debajo de 85%.

En cuanto a telefonía, el servicio de telefonía celular lo prestan operadores privados, con cobertura en buena parte del Municipio, la señal es baja o nula en el sectores aislado como la vereda La Esperanza sector casa de lata.

El servicio de internet presenta dificultades, se hace un poco lento y existen algunas zonas donde la señal se pierde.

La señal de televisión pública en el sector urbano y sitios aledaños es regular y mala o nula en sectores rurales.

1.3.5.2. Estrategias para mejorar los servicios

OBJETIVO GENERAL

Garantizar conforme a la ley 142 de 1994, la prestación de manera oportuna y eficiente de los servicios públicos, que garantice una mejor calidad de vida a los habitantes del municipio de Zetaquirá

OBJETIVOS ESPECIFICOS

Mejorar las condiciones de recolección de residuos solidos

Ampliar y mejorar la prestación del servicio de agua potable.



ALCALDIA MUNICIPAL ZETAQUIRA
PLAN DE DESARROLLO MUNICIPAL
“UN NUEVO AMANECER PARA VOLVER A CREER”
2012 -2015



Ampliar y mejorar las condiciones de manejo de aguas residuales.

Ampliar y mejorar los servicios de energía eléctrica gas natural.

Proyectar al Municipio en los programas de Tecnologías de la Información y las Comunicaciones.

Gestionar para ampliar la cobertura de la prestación de servicios de televisión, energía eléctrica y gas natural domiciliario.

1.3.5.3. MATRIZ DE PROGRAMACION

PROGRAMA	PROYECTOS ESTRATEGICOS	SUBPROGRAMAS	LINEA BASE	METAS RESULTADOS 2012 – 2015
SERVICIOS PUBLICOS	RECOLECCION DE RESIDUOS SOLIDOS	Recolección de residuos área urbana	100% población urbana	Garantizar la prestación al 100% de los usuarios.
		Recolección de residuos área rural	Dos veredas	10% de habitantes
	AGUA POTABLE	Calidad del agua	Calificación riesgo bajo	Disminuir el riesgo
		Cobertura Urbana	Actualmente 90% de la población.	Cobertura del 95% de los usuarios
		Potabilización	Desinfección del agua	Potabilidad en un 99%
	ALCANTARILLADO	Cobertura	90% de la población	Llegar al 95% de la población
		Tratamiento de aguas residuales	Nd	Estudios para la construcción de una planta de tratamiento de aguas servidas
		Estudio para la separación de aguas lluvias	ND	Un estudio



ALCALDIA MUNICIPAL ZETAQUIRA
PLAN DE DESARROLLO MUNICIPAL
“UN NUEVO AMANECER PARA VOLVER A CREER”
2012 -2015



	INFRAESTRUCTURA	Mantenimiento, mejoramiento y ampliación de redes.	Redes existentes de servicios públicos	Mantenimiento al 70% de las redes de servicios públicos existentes.
--	-----------------	--	--	---

PROGRAMA	PROYECTOS ESTRATEGICOS	SUBPROGRAMAS	LINEA BASE	METAS RESULTADOS 2012 – 2015
	GAS NATURAL	Cobertura	320 usuarios (253) urbanos y (67) rurales	Ampliar la cobertura en un 10% adicional a lo existente.
	TELEVISION PUBLICA	Optimización de la Televisión Pública en el Sector Urbano y Rural	1500 habitantes	Ampliar la cobertura en un 10%, con respecto al cubrimiento actual.
SERVICIOS PUBLICOS	ENERGIA ELECTRICA	Ampliación redes. Y cobertura del servicio de Energía Eléctrica en el sector Rural	106 Casas sin energía	70 familias
		Ampliar redes de alumbrado público	100% existentes	Instalar 10 nuevas pantallas
	TECNOLOGIAS DE LA INFORMACION Y LAS COMUNICACIONES	Cobertura en Telefonía	80% de la población	Incrementar 10%
		Internet	ND	Incluir al municipio en el proyecto de fibra óptica



ALCALDIA MUNICIPAL ZETAQUIRA
PLAN DE DESARROLLO MUNICIPAL
"UN NUEVO AMANECER PARA VOLVER A CREER"
2012 -2015



EJE ESTRATEGICO SOCIAL

DIMENSION COMUNITARIA



1.3.6. DIMENSION COMUNITARIA

1.3.6.1. DIAGNOSTICO DE LA SITUACION ACTUAL

En el Municipio existen 18 Juntas de acción comunal activas, elegidas para un período de cuatro años, la Junta de acción comunal del centro urbano no se encuentra activa. Éstas se encuentran agrupadas en una asociación de segundo nivel.

Cada institución educativa cuenta con una Asociación de padres de familia, lo mismo que las diferentes sedes.

Existe una Cooperativa de transporte COOPZETRANS, un Comité Departamental de Cafeteros de Boyacá servicio de extensión Zetaquirá, la Cooperativa Multiactiva agropecuaria Zetaquirá-Multiagro O.C. una cooperativa de fruticultores FRUTILEN.

1.3.6.2. Estrategias para mejorar el Sector Comunitario

OBJETIVO GENERAL

Mantener una relación estrecha con los gremios existentes en el Municipio con el fin de interactuar y de esta forma concertar la solución a los problemas que aquejan a la comunidad.

OBJETIVOS ESPECIFICOS



ALCALDIA MUNICIPAL ZETAQUIRA
 PLAN DE DESARROLLO MUNICIPAL
 "UN NUEVO AMANECER PARA VOLVER A CREER"
 2012 -2015



Fortalecer Las Juntas de Acción Comunal: Equipamiento, capacitación y asignación de actividades productivas en el desarrollo de obras civiles, sociales y otras.

Apoyar las cooperativas existentes en los diferentes sectores, tales como el Transporte, Agropecuario, Comercial y las demás que se creen durante el periodo 2012-2015.

Fortalecer y capacitar a las Veedurías Ciudadanas.

Apoyar las asociaciones de Padres de Familia.

Fomentar el respeto de nuestros valores y tradiciones Zetaquirences.

Programa de Apoyo jurídico a la Legalización de Predios.

Estímulos a Juntas de Acción comunal legalmente reconocidas

1.3.6.3. MATRIZ DE PROGRAMACION

PROGRAMA	PROYECTOS ESTRATEGICOS	SUBPROGRAMAS	LINEA BASE	METAS RESULTADOS 2012 – 2015
DESARROLLO A LA COMUNIDAD	Capacitación, asesoría y asistencia técnica.	Capacitación, asesoría y asistencia técnica a agremiaciones y comunidad en general.	Agremiaciones existentes	Una capacitación por año
	Estímulos a Juntas de Acción comunal legalmente reconocidas	Equipamiento y asignación de actividades productivas en el desarrollo de obras civiles, sociales y otras.	18 Juntas de Acción Comunal	Permitir la participación al 100% de las juntas de acción comunal activas, en materia de organización,



ALCALDIA MUNICIPAL ZETAQUIRA
PLAN DE DESARROLLO MUNICIPAL
"UN NUEVO AMANECER PARA VOLVER A CREER"
2012 -2015



				trabajo y dotación comunitaria.
	Asistencia jurídica	Apoyo jurídico a la legalización y saneamiento de predios.	ND	Asesoría al 10% de los propietarios
	Atención al usuario	Implementación de Buzón de Quejas y Sugerencias y Reclamos	ND	Un buzón
Vigilancia	Dotación	Dotación de herramientas y equipos	18 Juntas de Acción Comunal	Dotar al 50%
	Control ciudadano	Creación de veedurías	18 juntas de acción comunal	100%



ALCALDIA MUNICIPAL ZETAQUIRA
PLAN DE DESARROLLO MUNICIPAL
"UN NUEVO AMANECER PARA VOLVER A CREER"
2012 -2015



EJE ESTRATEGICO ECONOMICO

DIMENSION EMPRESARIAL



1.3.7. DIMENSION EMPRESARIAL

1.3.7.1. Estrategias para mejorar el sector

OBJETIVO GENERAL

Fomentar e incentivar la generación de empleo y desarrollo económico del Municipio, a través de la competitividad, la productividad y rentabilidad de productores y comerciantes para mitigar la pobreza en el sector rural dentro de un esquema de desarrollo sostenible.

OBJETIVOS ESPECIFICOS

Crear en el Municipio un sitio donde se pueda vender, exponer, comprar los productos artesanales, dulcería, lácteos y otros. Como las costumbres de nuestros campesinos e historia de nuestro Municipio.

Buscar una red que nos permita ayudar a conocer a nuestro Municipio, con nuestros productos, costumbres y lugares turísticos.

Capacitación a las comunidades por medio del Sena (agricultura, avicultura, piscicultura, proyectos, productos, mano facturas, artesanos y otros).

Fomentar proyectos sobre el procesamiento de lácteos, despulpado de frutas y deshidratación de la misma.

Fortalecimiento y capacitación juntas de acción comunal.



ALCALDIA MUNICIPAL ZETAQUIRA
PLAN DE DESARROLLO MUNICIPAL
"UN NUEVO AMANECER PARA VOLVER A CREER"
2012 -2015



Capacitar y acompañar a amas de casa, madres cabeza de familia para la conformación de microempresas comunales en áreas como artesanías, dulcería, entre otras, según la destreza de cada una.

1.3.7.2. MATRIZ DE PROGRAMACION

PROGRAMA	PROYECTOS ESTRATEGICOS	SUBPROGRAMAS	LINEA BASE	METAS RESULTADOS 2012 – 2015
DESARROLLO EMPRESARIAL	Construcción de galerías para la comercialización de productos artesanales y gastronómicos	Fomentar la producción y comercialización	ND	Dos galerías
	Fortalecimiento de Zetaquirá como destino turístico.	Fortalecer el Municipio como destino turístico	ND	Ofrecer un paquete turístico.
	Capacitación a líderes comunales	Convenios interadministrativos	Dos por año	100% de lo programado
	Proyectos productivos	Unidades productivas	ND	Un proyecto por año
	Apoyo para la creación de microempresas.	Creación de microempresas	ND	Una Microempresa
	Gestión para la comercialización de productos ofertados por las agremiaciones	Contactos directos con centros de consumo	ND	100% de lo programado
	Viabilización de creación de empresas	Apoyo a la creación y legalización de empresas	ND	100% de iniciativas viables