



**GOBERNACION DEL HUILA**  
DEPARTAMENTO ADMINISTRATIVO DE PLANEACION

**DOCUMENTO DAP 141206**

# **Medición y Análisis del Desempeño Municipal Tercer Trimestre 2006**

**DAP: 2006**  
**Versión Aprobada**

**Neiva, Diciembre 2006**



**Huilaunido**

*“Huila Unido para Construir Futuro”*

# GOBERNACION DEL HUILA

Gobernador

*Rodrigo Villalba Mosquera*

**Secretaría de Hacienda**

*Sandra Patricia Charry Ramírez*

**Secretaría Privada**

*Aníbal Salazar Montenegro*

**Departamento Administrativo Jurídico**

*Carlos Enrique Polanía Fierro*

**Secretaría General**

*Diógenes Plata Ramírez*

**Secretaría de Salud**

*Inés Falla de Ospina*

**Secretaría de Gobierno y  
Desarrollo Comunitario**

*Eliseo Motta Vargas*

**Secretaría de Agricultura y Minería**

*José Farith Gómez Rubiano*

**Secretaría de Vías e Infraestructura**

*Deyci Martina Cabrera Ochoa*

**Secretaría de Cultura y Turismo**

*Maria del Carmen Jiménez*

**Secretaría de Educación**

*Benjamín Antonio Vinasco Agudelo*

**Oficina de Control Interno**

*Carlos Salamanca Falla*

**Asesor de Paz**

*Olmo Guillermo Lévano Rodríguez*

**Oficina de Coordinación y Control  
Disciplinario**

*Hugo Alberto Vargas Murcia*

**Comunicaciones y Relaciones  
Públicas**

*Leidy Yanine Álvarez Álvarez*

*Asesora*

**Proyectos Sociales**

*Bibiana Gómez de Villalba*



## **Departamento Administrativo de Planeación**

daphuila@telecom.com.co

**Germán Palomo García**  
Director

**Matilde Gutiérrez Calderón**  
Profesional Universitario

**Consultores Técnicos y Económicos Asociados “CONTEC LTDA”**  
**Marino de Jesús Montoya Ramírez**  
Director de la Consultoría

# TABLA DE CONTENIDO

Página

<b><u>PRESENTACIÓN</u></b>	<b>6</b>
<b><u>INTRODUCCION</u></b>	<b>8</b>
<b><u>1.- ENFOQUE METODOLOGICO DEL ANÁLISIS</u></b>	<b>10</b>
<b><u>2.- LOGROS AL TERCER TRIMESTRE DE 2006</u></b>	<b>12</b>
2.1. RESULTADOS DEL DESEMPEÑO FISCAL	12
2.1.1. INDICADORES DE DESEMPEÑO FINANCIERO	18
2. 2. CUMPLIMIENTO LEY 617 DE 2000	20
2.2.1. ARTÍCULO 6º.	20
2.2.2. ARTÍCULO 10º	21
2.3. DESEMPEÑO ADMINISTRATIVO	23
2.3.1. CARGA BUROCRÁTICA.	23
2.3.2. CARGA TRIBUTARIA POR HABITANTE.	23
2.3.3. GENERACIÓN DE INGRESOS PROPIOS.	24
2.3.4. PARTICIPACIÓN DE LOS PAGOS DE NÓMINA EN LOS INGRESOS PROPIOS.	25
2.3.5. NIVEL DE GASTOS DE NÓMINA SOBRE GASTOS TOTALES.	25
<b><u>3. CONCLUSIONES Y RECOMENDACIONES</u></b>	<b>27</b>
<b>RECOMENDACIONES</b>	<b>29</b>
<b><u>DETALLE DE LOS RESULTADOS</u></b>	<b>30</b>

## **PRESENTACIÓN**

Una vez mas la Administración Departamental en desarrollo del programa Gestión Pública Eficaz del Eje Temático Buen Gobierno da a conocer los resultados de los indicadores financieros del tercer trimestre de 2006.

Los avances alcanzados por los entes territoriales son indiscutibles como lo demuestran el crecimiento sostenido de los ingresos tributarios, la disminución de los gastos de funcionamiento, el mantenimiento de una deuda pública acorde con las capacidades de pago y el autofinanciamiento del funcionamiento de los municipios cumpliendo la Ley de ajuste fiscal.

Estos éxitos nos indica la importancia de continuar con el acompañamiento de la gestión pública municipal, poniendo especial énfasis en el apoyo de los municipios de menor tamaño, disponibilidad de recursos y capacidad administrativa. Este informe, el décimo segundo de la administración que presido, apunta a reforzar esta estrategia.

Además de las evaluaciones realizadas, la Administración Departamental, por intermedio del Departamento Administrativo de Planeación, ha venido haciendo grandes esfuerzos en la capacitación, asesoría y acompañamiento permanente a las administraciones locales, buscando participar activamente en la solución de los problemas atinentes a la gestión de los alcaldes, lo cual implica el compromiso de los actores responsables de la administración y la continuidad de un eficiente sistema de evaluación del Desempeño Municipal que inspire confianza en los mandatarios locales.

Es nuestro objetivo que los resultados mostrados en esta evaluación, sirvan para que las administraciones locales consoliden los avances logrados y contribuyan a superar las dificultades a aquellos que todavía mantienen un gasto elevado y un endeudamiento superior a las posibilidades de generar sus propios recursos, tal como se vió en el pasado informe del primer semestre de la presente vigencia.

**RODRIGO VILLALBA MOSQUERA**  
Gobernador

## INTRODUCCION

La evaluación del desempeño fiscal como ha sido costumbre en los estudios trimestrales y en este caso, tercer trimestre 2006, permite determinar el logro de las administraciones municipales frente a su responsabilidad de mantenerse dentro de los marcos legales, incrementar los niveles de inversión, generar ahorro y consolidar el cumplimiento de sus exigibilidades,. Es así como, al finalizar el primer semestre del 2006, solamente un municipio esta por fuera de la Ley 617 de 2000 superando el límite de gastos de funcionamiento sobre ingresos corrientes de libre destino (80%); ocho (8) habían superado las transferencias a los Concejos Municipales y uno (1) superaba las transferencias a las personerías. Esperando que con la adopción de las recomendaciones hechas para el período restante al finalizar la vigencia todos los municipios se mantuvieran dentro de la Ley de ajuste fiscal.

Como es tradicional, las evaluaciones trimestrales intermedias se orientan esencialmente al análisis del comportamiento fiscal, considerando que un análisis integral requiere un tiempo más representativo. Por esta razón en el presente informe no se muestra el posicionamiento de los municipios en el ranking global de desempeño, clasificación reservada para los períodos semestrales y anuales. Se incluye, como complemento de la evaluación el componente de **Gestión** para establecer el comportamiento frente a algunos de los factores que más inciden en la gestión municipal. En efecto, indicadores como el de Burocracia Administrativa, ingresos tributarios por habitante, participación de los pagos de nómina en los ingresos propios, generación de ingresos propios y el nivel de gastos de nómina, suministran información que nos permite conocer y comprender en forma más clara su incidencia en la gestión municipal.

Es importante recalcar que el objetivo del sistema de evaluación del desempeño municipal es convertirse en un instrumento valioso para la planificación financiera local y que sirva de base para la toma de decisiones objetivas y acordes con la situación real de las localidades.

Este nuevo informe actualiza, para beneficio de los alcaldes y la opinión en general, la situación de las administraciones municipales en un momento importante para las mismas teniendo en cuenta que los municipios deben consolidar los logros alcanzados y se encaminen definitivamente por la ruta de la sostenibilidad financiera minimizando el riesgo de los convenios de desempeño y ajustes fiscales que resulten costosos y traumáticos para las administraciones. La meta es que al 31 de Diciembre de 2006 todos los municipios estén cumpliendo, sin mucho esfuerzo, con el autofinanciamiento de sus gastos de funcionamiento.

**GERMÁN PALOMO GARCÍA**

Director



## **1.- ENFOQUE METODOLOGICO DEL ANÁLISIS**

Considerando que la presente evaluación incluye la información del período comprendido entre el 1º de enero y el 30 de septiembre de 2006, es decir un período intermedio, se incluyeron tres componentes que permiten observar la manera como vienen evolucionado financieramente los municipios, dentro del cumplimiento de la Ley de ajuste fiscal y adicionado el análisis de los factores que tuvieron mayor incidencia en el periodo de la gestión municipal.

A pesar que el indicador de Gestión Fiscal es suministrado en forma anual por el Departamento Nacional de Planeación DNP, dada su importancia para el análisis, se incluyó parcialmente los indicadores que lo componen como es la capacidad del autofinanciamiento del funcionamiento, dependencia de las transferencias, importancia de los recursos propios, magnitud de la inversión y la capacidad de ahorro, los que examinados en forma individual nos indican el estado de las finanzas de los 37 municipios a 30 de septiembre de 2006 y nos permiten establecer como la mayoría de los municipios han logrado superar las dificultades en materia de financiamiento de sus gastos de funcionamiento, mientras que algunos continúan con pocas posibilidades de inversión con rentas propias, lo cual limita su capacidad limitada para tomar decisiones autónomas en materia del gasto. Se complementa este componente con el seguimiento realizado al comportamiento de las finanzas municipales a través del análisis comparativo de los resultados obtenidos con el mismo período del año anterior. Los resultados, como se anotó en la presentación, no se llevaron a una clasificación o ranking de desempeño fiscal como sí se hace en el primer semestre y en el del cierre de vigencia por ser un informe intermedio. Tampoco se incluyó la evaluación al cumplimiento de la Ley 715 de 2001, en lo referente a la incorporación de los ingresos y ejecución de gastos con los recursos provenientes del Sistema General de Participaciones (SGP) transferidos por el Gobierno Nacional, ya que el

insumo requerido para llevar a cabo esta evaluación es la información reportada por los municipios al DNP en el SICEP, el que sólo es diligenciado en forma semestral.

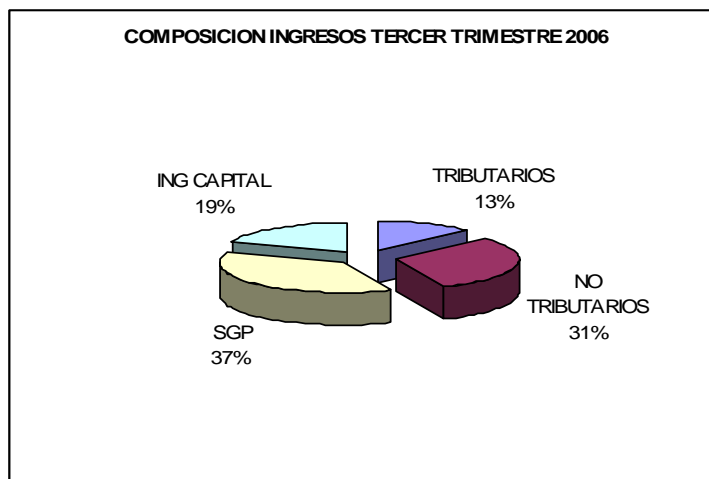
Por lo anterior, básicamente se confrontan los resultados del tercer trimestre con las exigencias de la Ley 617 de 2000, específicamente en lo referente al cumplimiento del límite de gastos de funcionamiento en proporción a los ingresos corrientes de libre destinación y en el valor de las transferencias para funcionamiento de los organismos de control administrativo y fiscal.

Como complemento de la evaluación se incluyeron otros indicadores fiscales, con el propósito de conocer los factores que más incidieron en la gestión municipal. En efecto indicadores como el de Burocracia Administrativa, ingresos tributarios por habitante, participación de los pagos de nómina en los ingresos propios, generación de ingresos propios y el nivel de gastos de nómina, suministran información que nos permite saber y comprender en forma más clara el grado de incidencia de las debilidades organizacionales en la gestión municipal.

## 2.- LOGROS AL TERCER TRIMESTRE DE 2006

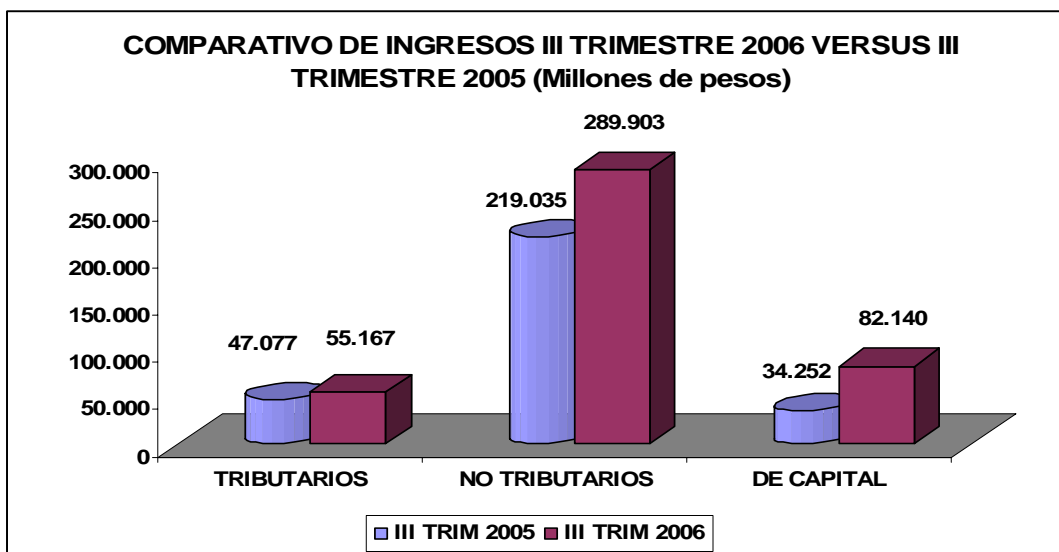
### 2.1. RESULTADOS DEL DESEMPEÑO FISCAL

Al finalizar el tercer trimestre del 2006, se ha recaudado el 69% del total de los ingresos estimados, mientras que para el mismo período de 2005 se había recaudado el 73%, con una participación del 37.30% de las transferencias del sistema general de participaciones, del 12.91% de los ingresos tributarios, del 30.56% de los ingresos no tributarios y del 19.23% de los ingresos de capital. El resultado es satisfactorio y el comportamiento es similar al tradicional. Como se observa, los ingresos tributarios siguen siendo los menores exceptuando los recursos de capital, al igual que las transferencias las mayores rentas. Del total de los ingresos, 10 municipios recaudaron el 76.4% mientras que los 27 municipios restantes solo recaudaron el 23.6% de los ingresos, lo que indica la concentración en el ingreso y el desequilibrio financiero a nivel municipal ya que para el tercer trimestre de 2005 los 10 municipios recaudaban el 73%, mientras que los restantes 27 recaudaron sólo el 27%, tendencia que tiende a incrementarse con el tiempo



De los **ingresos tributarios presupuestados**, se ha recaudado **87.24%**, resultado altamente satisfactorio que muestra que de continuar esta tendencia, es probable que al fin del ejercicio fiscal se superen las expectativas. Comparativamente, estos ingresos **crecieron 17.19%** frente al recaudo obtenido en el mismo período de la vigencia 2005 lo que demuestra el esfuerzo sostenido que vienen realizando los municipios para incrementar sus rentas propias. Isnos, Nátaga, Tello, Algeciras y Pitalito presentaron los mayores crecimientos como consecuencia del aumento en el recaudo del impuesto predial, sobretasa a la gasolina, circulación y tránsito e industria y comercio; mientras que Altamira, Iquira, La Argentina, Agrado y el Hobo decrecieron por la baja recuperación de la cartera, el bajo recaudo de los impuestos de industria y comercio, circulación y tránsito y predial. (Ver cuadro 3)

En relación con los **ingresos no tributarios**, del total presupuestado por los 37 municipios, se recaudó el **71%**, cifra que representa un incremento del **32.35%** en comparación al recaudo del mismo período del año anterior. **13** municipios obtuvieron incrementos por encima de esta cifra siendo Aipe, Yaguará, Palestina y Palermo los que mayor incremento presentaron explicado por efectos positivos de incentivos fiscales del sistema general de participaciones, aportes departamentales y donaciones, mientras que en los restantes 13 municipios no lograron estos beneficios. Iquira, Villavieja, Altamira y Elías decrecieron, Iquira presenta la mas alta disminución del 42.12% como consecuencia de la disminución en los recaudos del sistema general de participaciones y de las tasas y participaciones. (Ver cuadro 4)



Como se ha venido observando en las evaluaciones realizadas, las transferencias del **sistema general de participaciones** continúan siendo fuente fundamental de recursos y definitiva para el cumplimiento de las competencias a cargo de las administraciones locales a pesar de que para el período actual su participación dentro de los ingresos totales ha disminuido en forma considerable. Para **Colombia, Iquira y Nátaga**, los recursos del SGP representan más del 80% de sus ingresos totales mientras que para los municipios que reciben transferencias por la explotación de hidrocarburos como Yaguará, Palermo y Aipe, los recursos del SGP representan menos del 15% de sus ingresos totales.

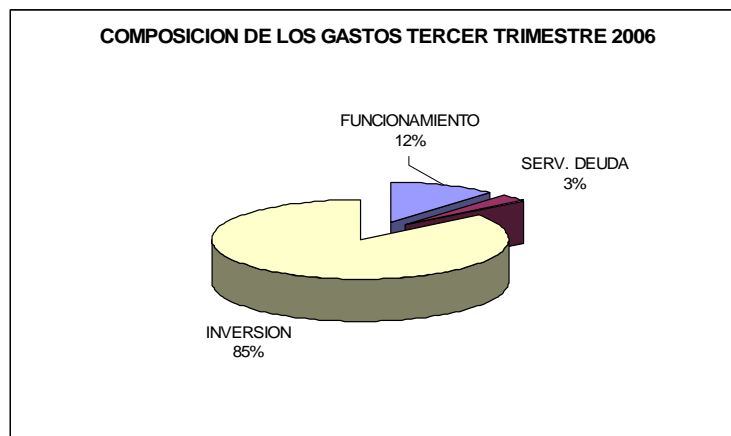
Los ingresos de capital fueron **139.81%** superiores a los obtenidos en el mismo período del año 2005, principalmente por el incremento en los recursos del crédito del municipio de Neiva, recursos del balance y rendimientos financieros. Obsérvese como los ingresos de capital del Municipio de Neiva equivalen al 56.38% del total de los 37 Municipios del Departamento. Municipios como **Algeciras, Neiva, Palestina, Elías y**

**Tarqui**, incrementaron considerablemente estos recursos con respecto al año anterior mientras que **Iquira, Colombia, Hobo y Santa María** los disminuyeron por el decrecimiento presentado en los intereses devengados, excedentes financieros, venta de activos y recursos del crédito.

Al finalizar el tercer trimestre del 2006 se ha recaudado el 55.5% del total presupuestado por la totalidad de los municipios frente a un 84% ejecutado en el mismo período del año anterior, lo cual permite prever que no se alcanzarán las metas presupuestada para la vigencia 2006. (Ver cuadro 5)

Los gastos de inversión fueron ejecutados en el 61% del total proyectado para la vigencia, distribuidos en el 11.53% en gastos de funcionamiento frente al 15.24% para el mismo periodo del año anterior, 3.12 % en el servicio de la deuda frente al 3.40% en el período anterior y el 85.35% en inversión frente a un 81.35% para igual período del año anterior, cifras que comparadas con los gastos del mismo período del 2005, muestran una disminución en los gastos de funcionamiento, en el servicio de la deuda y un incremento notable en los gastos de inversión. En términos globales la ejecución de gastos de la totalidad de los municipios creció en un 35.2% con respecto al mismo período del año anterior.

Al realizar el análisis de cada uno de los conceptos de gasto, los municipios incrementaron sus gastos de funcionamiento en el 1.91% cifra que muestra el esfuerzo de los municipios por disminuir sus gastos, el servicio de la deuda se incrementó en el 24.03% debido a los recursos del crédito recibidos por algunos municipios, en especial Neiva. Los gastos de inversión se incrementaron en 41.93% lo cual es indicativo de que los municipios están destinando cada vez mas recursos a la satisfacción de las necesidades de los ciudadanos a la vez que están disminuyendo sus gastos de funcionamiento (Ver cuadro 6)



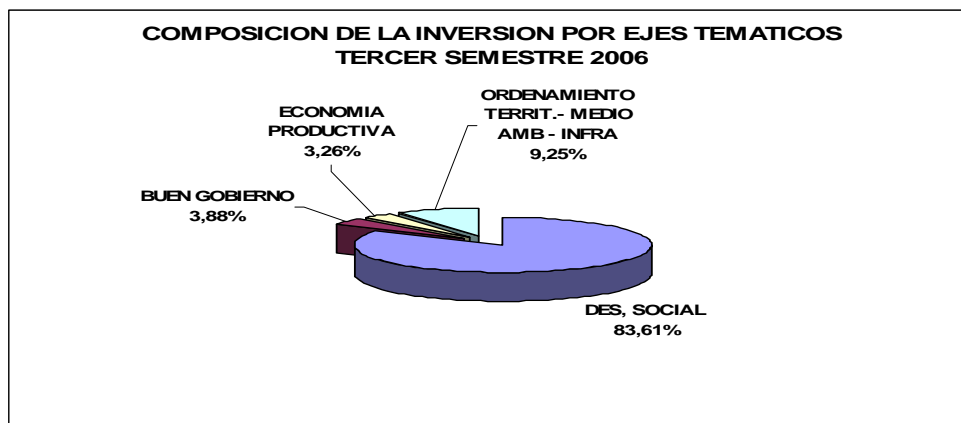
Dieciséis (16) municipios sus **gastos de funcionamiento**, siendo **Villavieja (25.59%)** el municipio que más decreció, seguido de **Palermo, Rivera, La Argentina, Palestina, Elías, Acevedo, Tello, San Agustín y Nátaga**, lo que demuestra el compromiso de los administradores para consolidar sus finanzas; dieciocho municipios aumentaron sus gastos de funcionamiento por encima del crecimiento promedio y dos levemente por debajo de este, es decir, **inferiores al 1.91%**, donde **Timaná, Tesalia, Pitalito y Baraya** son los que presentaron el mayor incremento. (Ver cuadro 8)

El **servicio de la deuda** representó el **3.12%** del total de gastos ejecutados por todos los municipios, en promedio el servicio de la deuda se incrementó en el 24.03% con respecto al mismo período de 2005 donde veintiún (21) presentaron una ejecución inferior al promedio y dieciséis (16) se ubican por encima de éste. Baraya, Colombia, Hobo, Gigante, Villavieja, Yaguará y Nátaga no tienen deuda pública mientras que Santa María, Isnos, Timaná, Suaza, Campoalegre y Tesalia incrementaron el pago de obligaciones con entidades financieras; Neiva adquirió nuevas obligaciones (ver cuadro 9).

La **Inversión** participó del **85.35%** en el total de gastos cifra superior a la obtenida en el mismo período del año anterior (**81.35%**). La inversión

ejecutada por la totalidad de los municipios fue superior en el 41.93% a la ejecutada en el 2005. Doce municipios incrementaron la inversión por encima de esta cifra, siendo Yaguará el de mayor crecimiento por el aumento en la inversión en agua potable y medio ambiente, seguido de Pitalito que incrementó la inversión en salud, vías, educación y agua potable e Isnos, que presentó una mayor inversión en los sectores de agua potable, vivienda, fortalecimiento institucional y desarrollo agropecuario. Veintidós municipios incrementaron la inversión por debajo del crecimiento global y solamente dos presentaron decrecimiento, Colombia (0.87%) y Palestina (0.97%), es importante observar la mejora notable en este aspecto cuando en el mismo período del año anterior 12 municipios presentaron disminución de sus gastos de inversión con relación al periodo anterior (Ver cuadro 10)

Siguiendo la estructura del Plan de Desarrollo Departamental, la inversión por ejes temáticos, el sector social muestra la mayor inversión con una participación del 83.6%, es razonable, si tenemos en cuenta la alta dependencia que tienen los entes territoriales de las transferencias del Sistema General de Participaciones y de los recursos de regalías del petróleo que obliga a los municipios a invertir en sectores como salud, educación, agua potable y saneamiento básico y vivienda entre otros.





La inversión en **buen gobierno** fue del **3.88%**, en **economía productiva** del **3.26%** y en **ordenamiento territorial ambiente e infraestructura** el **9.25%**. Comparada con el mismo período del año anterior, la inversión social se incrementó en el **49.83%**, en **buen gobierno** creció en el **3.20%**, en **economía productiva** disminuyó **14.51%** y en **ordenamiento territorial ambiente e infraestructura** creció el **32.26%**. (Ver cuadros 11 y 12).

### **2.1.1. Indicadores de Desempeño Financiero**

#### **Autofinanciación de los gastos de funcionamiento**

En este indicador solamente los municipios de Baraya e Iquira no alcanzaron a financiar los gastos de funcionamiento con los ingresos corrientes de libre destinación, por obtener indicadores superiores al 80%. Los restantes 35 municipios cubrieron los gastos de funcionamiento con los ingresos corrientes de libre destinación, destacándose Pitalito por tener la mayor capacidad ya que solamente destina el 25.67% de sus ICLD. (Ver cuadro 17)

#### **Dependencia de las Transferencias del Sistema General de Participaciones,**

Este indicador continúa siendo alto para la mayoría de los municipios. Solamente Aipe, Yaguará y Palermo por recibir regalías por la explotación de hidrocarburos presentan indicadores inferiores al 15%. En efecto, los 34 municipios restantes tienen dependencia de las transferencias entre el 27.91% y el 89.01% lo cual representa una mejora notable con relación al mismo período del año anterior cuando los mismos municipios tenían una dependencia entre el 44% y el 91%. Dentro de este grupo de municipios que no reciben regalías del petróleo se destacan Gigante, Pitalito, Baraya, Tarqui y Rivera como los de mayor autonomía (es decir, menor dependencia) mientras que Colombia, Iquira y Nátaga tienen una dependencia superior al 80%. (Ver cuadro 18).

Si tenemos en cuenta la participación del total de las transferencias recibidas por los municipios en sus ingresos totales los que presentan mayor autonomía son Rivera, Yaguará, Pitalito, Campoalegre, Garzón y Neiva para los cuales estos recursos representan menos del 56% de sus ingresos, en el otro extremo se encuentran Colombia con la mas alta dependencia 95.44%, seguido de Baraya 92.14%, Iquira 91.69%, Agrado 88.68% y Nátaga con el 87.58%.

### **Esfuerzo fiscal Propio**

Los resultados anteriores explican por que la financiación del desarrollo municipal con recursos propios tiene grandes limitaciones. Sin embargo, la situación ha mejorado notoriamente. Así, por ejemplo, para el tercer trimestre del año anterior, 24 municipios tenían un indicador de esfuerzo fiscal propio inferior al 10% para el mismo período de 2006 solamente seis (6) municipios tienen un indicador inferior al 10%. Es importante destacar el esfuerzo realizado por municipios como Garzón, Pitalito, Rivera, Campoalegre, Timaná y Teruel que empiezan a mostrar indicadores importantes sobre el esfuerzo fiscal realizado con recursos propios superiores al 30% de los ingresos totales. (Ver cuadro 19)

### **Magnitud de la Inversión**

En cuanto a este indicador con respecto a la ejecución total de los gastos, los municipios han realizado un avance importante ya que actualmente 27 municipios han ejecutado inversiones superiores al 80% mientras que en el mismo período de 2005, solamente 17 municipios superaron el límite del 80%. Los municipios con mayor capacidad de inversión fueron Aipe, Palermo y Guadalupe que superaron el 90%, veinticuatro municipios ejecutaron entre el 80 y el 89 y los restantes 10 municipios invirtieron recursos entre el 70% y el 79%, cifras que indican, una vez más, la

importancia de las transferencias del SGP, especialmente en la financiación de la inversión social. Es importante observar que en el tercer trimestre del año anterior tres municipios obtuvieron inversiones inferiores al 70% y para el mismo periodo 2006 ningún municipio registra inversiones inferiores a éste. (Ver cuadro 20)

### **Capacidad de Ahorro**

La mayoría de los municipios presentan un avance notable en el indicador de capacidad de ahorro. Treinta y dos obtienen indicadores superiores al 13% mientras que el mismo periodo de 2005 solamente tres municipios, **superaron el 10%. Pitalito, Palermo, Acevedo, Rivera, Saladoblanco, Guadalupe y Villavieja** presentan capacidad para generar ahorro superior al 40% de sus ingresos corrientes de libre destinación. Mientras que las localidades de **Iquira, Elías, y Baraya**, no tienen capacidad para generar ahorro, es decir, sus ingresos corrientes de libre destinación son insuficientes para financiar sus gastos de funcionamiento y los intereses de la deuda pública. Comparados los resultados de la presente evaluación con los obtenidos a diciembre de 2005, se observa que los municipios han incrementado considerablemente su capacidad de ahorro, lo cual les permite cumplir adecuadamente con el pago de sus gastos corrientes con sus ingresos corrientes. (Ver cuadro 21)

## **2. 2. CUMPLIMIENTO LEY 617 DE 2000**

### **2.2.1. Artículo 6º.**

Ningún municipio excede el límite de gastos de funcionamiento del 80% en proporción a los ingresos corrientes de libre destinación para los municipios de 5ª Y 6ª categoría, sin incluir las transferencias al Concejo y Personería. Con relación al cierre del primer semestre 2006 se mejoró la situación de Tesalia que se encontraba por fuera de la Ley 617 de 2000. Estos resultados

demuestran claramente que la crisis financiera de los municipios es cosa del pasado y que solo es cuestión de voluntad política de los administradores para mantener su localidad dentro del marco de la Ley 617 de 2000, igualmente, de continuar esta tendencia se puede concluir que al final de la vigencia no se tendrá ningún municipio por fuera de la mencionada Ley (Ver cuadro 26).

Al realizar el mismo análisis pero incluyendo en los gastos de funcionamiento las transferencias al Concejo y Personería, **diez municipios superan el 80% del límite de gastos establecido**, resultados que muestran un retroceso con relación al primer semestre de 2006 cuando seis municipios estaban superando el límite establecido (Ver cuadro 26).

### **2.2.2. Artículo 10º**

Sobre el cumplimiento del artículo 10º de la Ley 617 de 2000, el municipio de Aipe que inicialmente presupuestó las transferencias al Concejo ajustadas a la Ley 617 de 2000 al final del tercer trimestre de 2006 las incrementó en un 50% superando en el 49.87% el Límite legal permitido. **Acevedo, Agrado, Hobo, Iquira, La Argentina, La Plata, Nátaga, Santa María, Tarqui y Villavieja** que **presupuestaron** al comienzo del año transferencias para los Concejos Municipales superiores al límite de gastos establecido, no han ajustado los presupuestos para cumplir con la norma. (Ver cuadro 29).

En lo referente a la transferencia de la Personería, con excepción del municipio de Neiva que presupuestó suma ligeramente superior al límite, el resto de los municipios presupuestaron valores iguales o inferiores al límite legal. (Ver cuadro 29)

Es importante aclarar, que estos resultados son parciales y su objetivo es más de monitoreo e informativo para que los administradores tomen las decisiones que consideren pertinentes con el fin de evitar incumplimiento en la ejecución de las transferencias de estos órganos de control, sólo se podrá determinar en forma definitiva al finalizar la vigencia 2006.

En definitiva, ningún municipio está por fuera de la Ley 617 de 2000 con relación el artículo sexto por cuanto los gastos de funcionamiento de la administración central sin incluir las transferencias a los organismos de control no superan el 80% de los ingresos corrientes de libre destinación.

En cuanto al cumplimiento del Artículo 10<sup>o</sup> relacionado con las transferencias a los organismos de control la situación es la siguiente:

- Los municipios de Acevedo, Agrado, Aipe, Hobo, Iquira, La Argentina, La Plata, Nátaga, Santa María, Tarqui y Villavieja exceden las transferencias al Concejo Municipal
- En relación con las transferencias a la Personería Municipal solamente el Municipio de Neiva excede el límite legal en un porcentaje inferior al 1%.

En el informe de gestión del primer semestre de 2006 se consideró que de acuerdo con los presupuestos aprobados por los Concejos Municipales, **Acevedo, Agrado, Iquira, La Argentina, Santa María, Suaza, Tarqui, y Villavieja**, presentaban presupuestos con transferencias por encima del límite establecido. Hoy, que se ha ejecutado aproximadamente el 75% del presupuesto, los resultados muestran que **Acevedo, Agrado, Iquira, La Argentina, Santa María, Tarqui y Vilavieja**, no han realizado los ajustes pertinentes y que de no hacerlos en el último trimestre, muy probablemente

quedarán por fuera de la Ley 617 de 2000 corriendo el riesgo de ser obligados a realizar convenios de desempeño.

Es aquí donde debe entenderse la utilidad de los informes de evaluación como herramientas de gestión, que buscan llamar oportunamente la atención sobre los correctivos a implementar en el desempeño, para cumplir sin problemas sus labores. Se espera que en lo que queda de la vigencia se logren las metas y se ajustan a la Ley.

### **2.3. DESEMPEÑO ADMINISTRATIVO**

El componente de Gestión, se basa en el cálculo de un conjunto de indicadores, compuesta por la carga burocrática, la carga tributaria por habitante, la generación de ingresos propios, la participación de los pagos de nómina en los ingresos propios y el nivel de los gastos de nómina sobre el total de gastos y en forma individual se obtuvieron los siguientes resultados:

#### **2.3.1. Carga Burocrática.**

Sólo los municipios de **Yaguará, Rivera, Elías y Altamira** tienen un indicador superior a dos funcionarios por cada 1000 habitantes, resultado que representa una mejora por cuanto para el mismo período del año anterior eran cinco los municipios. Los restantes 33 municipios tienen un indicador inferior a dos. Yaguará, continúa siendo el municipio con mayor nivel de carga burocrática (3.56), lo que incide en los resultados del desempeño fiscal de los municipios. (Ver cuadro 30)

#### **2.3.2. Carga tributaria por habitante.**

En promedio la carga tributaria por habitante de los municipios del Departamento es de \$35.786 año, que puede considerarse baja si se

compara con el promedio nacional sin embargo, solamente nueve (9) municipios se encuentran por encima de este promedio y los 28 restantes tienen una carga per cápita inferior a este promedio. Yaguará presenta los mayores ingresos tributarios por habitante (\$187.377), seguido por Palermo, Neiva, Aipe y Pitalito, que continúan mostrando los mayores recaudos por habitante, de los cuales Yaguará es el único que supera el promedio nacional. No obstante, es importante anotar que ha habido mejoramiento en este aspecto ya que el promedio departamental se incrementó en el 21.8% al pasar de \$29.362 pesos en septiembre de 2005 a \$35.786 en septiembre de 2006.

Doce municipios tienen una carga tributaria por habitante inferior a \$20.000 pesos, es preocupante la situación de los municipios de La Argentina, Colombia e Iquira cuyo indicador no alcanza los \$10.000 por habitante/año. Factor que se constituye en un obstáculo importante para el mejoramiento fiscal de los municipios. (Ver cuadro 30).

### **2.3.3. Generación de ingresos propios.**

El peso relativo de los ingresos propios sobre el total de los ingresos presenta un avance importante debido al esfuerzo que vienen haciendo los municipios para mejorar sus finanzas. En efecto, para 30 municipios sus recursos propios oscilan entre el 10.04% y el 40.3% mientras que para el mismo período de 2005 solamente 20 municipios obtuvieron indicadores entre el 10.75% y 29.27%; ningún municipio superaba el 30% y actualmente tres municipios superan este indicador. Asimismo, en el tercer trimestre del 2005, en 17 municipios los recursos propios no alcanzaron el 10% de sus ingresos corrientes y hoy solamente siete municipios están en esta situación.

Los municipios con mayor esfuerzo fiscal propio fueron Garzón, Pitalito y Timaná cuyos recursos propios superan el 30% del total de sus ingresos, le siguen Campoalegre, Rivera, Tello, Teruel y Santa María con una participación entre el 25% y el 30%, contrariamente el municipio con menor esfuerzo fiscal fue Colombia cuyos recursos propios apenas alcanzaron el 3.8% de sus ingresos corrientes le siguen Palermo, Baraya, Elías, Iquira, Acevedo y Yaguará con indicadores inferiores al 10%. (Ver cuadro 30).

#### **2.3.4. Participación de los pagos de nómina en los ingresos propios.**

En este indicador se muestra un significativo avance, en efecto, los gastos de nómina de solamente dos municipios fueron mayores que sus recursos propios, un gran logro si se tiene en cuenta que en el mismo período del año anterior fueron doce (12) los municipios cuyos recursos propios no fueron suficientes para cubrir los gastos de nómina y en el 2004 eran veinte municipios. Esto demuestra el gran esfuerzo que vienen haciendo los entes municipales para la liberación de recursos de funcionamiento que permitan incrementar los recursos para financiar la inversión (Ver cuadro 31).

#### **2.3.5. Nivel de gastos de nómina sobre gastos totales.**

Como resultado del proceso de disminución de los gastos de funcionamiento que vienen realizando los municipios, la relación valor de la nómina sobre gastos totales presenta un avance sustancial como fue que en 34 municipios el valor de la nómina no superaron el 10% de los ingresos totales, mientras en el tercer trimestre del año 2005 solamente 18 municipios lograron este resultado y para el 2004 únicamente quince.

Aipe es el municipio de menor valor de nómina (1.99%), seguido de Guadalupe 2.64%, Pitalito 2.85%, Palermo 2.87% y Tarqui con 2.90%,



contrariamente los municipios que su gasto de nómina estuvo sobre el 10% fueron Paicol (10.10%), Agrado (10.28%) y Gigante con el 10.72%.

### 3. CONCLUSIONES Y RECOMENDACIONES

#### CONCLUSIONES

- El comportamiento de la ejecución presupuestal de ingresos de los municipios fue buena. En efecto, la ejecución de los ingresos tributarios creció en el 17.61% frente al resultado obtenido en septiembre de 2005; los ingresos no tributarios crecieron el 32.75% en el mismo período y los de capital el 139.81%. De continuarse con esta tendencia, podemos esperar que los municipios cumplirán con las perspectivas plasmadas en los presupuestos definitivos aprobados para la vigencia fiscal 2006.
- Los gastos funcionamiento de los municipios crecieron el 1.91% con respecto al tercer trimestre del año 2005, cifra importante teniendo en cuenta que los ingresos crecieron en mayor proporción. Lo cual demuestra que el esfuerzo que están realizando los municipios para lograr su sostenibilidad financiera está rindiendo sus frutos.
- Las administraciones presentan un notorio avance en el cumplimiento de la Ley 617 de 2000 en cuanto al cumplimiento de su Artículo sexto que excluye los gastos de funcionamiento las transferencias a Concejos y Personerías ningún municipio superó el 80% de sus ingresos corrientes de libre destinación. Sobre el artículo 10 transferencias a los Concejos y Personerías once municipios presupuestaron sumas superiores al límite legal y no obstante que algunos se le había informado de tal situación en la evaluación semestral no realizaron los ajustes pertinentes

- Notorio avance presentan los municipios en el financiamiento de los gastos de funcionamiento, incluidas las transferencias para los Concejos y Personerías con los ingresos corrientes de libre destinación, pues sólo dos municipios, ejecutaron gastos superiores a los ingresos corrientes de libre destinación. Lo anterior indica que de continuarse con la tendencia del ajuste en los gastos, la mayoría de los municipios empezarán a financiar inversión con recursos propios.
- Las transferencias del Sistema General de Participaciones, continúa siendo la fuente de ingresos más importante para el desarrollo municipal, especialmente para aquellos que no reciben regalías por la explotación de hidrocarburos, como se refleja en el índice de dependencia que tienen los municipios de éstas.
- Importantes ajustes se evidencian en la carga burocrática de los municipios, donde sólo 4 municipios mantienen un indicador superior a 2 funcionarios por cada 1000 habitantes y los restantes 33 por debajo de éste. Esto indica que existe voluntad de las administraciones municipales de disminuir gastos de funcionamiento para hacer realidad la viabilidad financiera de los municipios.
- El indicador de los ingresos tributarios por habitantes a nivel de todos los municipios a pesar del avance logrado sigue siendo bajo, excepto Yaguará que mantiene el primer lugar con un indicador superior al promedio nacional. Es necesario que las administraciones tomen correctivos porque de lo contrario difícilmente se podrán obtener resultados positivos sobre la capacidad financiera en corto y mediano plazo.

## RECOMENDACIONES

- Está demostrado que los municipios no tienen grandes dificultades para el cumplimiento de la Ley 617 de 2000 solo se requiere voluntad política, controlar los gastos de funcionamiento y tener en cuenta las evaluaciones trimestrales y semestrales para tomar decisiones oportunas.
- Los municipios deben contar con un marco fiscal de mediano plazo actualizado con indicadores de gestión presupuestal, de resultados de los objetivos y de sostenibilidad fiscal y financiera, de tal manera, que sea la herramienta ágil y oportuna, para la toma de decisiones en cada vigencia.
- Se debe emprender cuanto antes un proceso que permita unificar la información presupuestal de todos los municipios que facilite no solamente la sistematización de la misma sino el análisis, ya que en muchos casos la baja calificación del municipio no se debe al desempeño mismo, sino a la forma como se presenta la información.

## **DETALLE DE LOS RESULTADOS**

<b>SECTORES POR EJES TEMATICOS</b>	
<b>EJES TEMATICOS</b>	<b>Sectores</b>
<b>SOCIAL</b>	<ul style="list-style-type: none"> <li>• Educación</li> <li>• Salud</li> <li>• Agua Potable y Saneamiento Básico</li> <li>• Recreación y Deporte</li> <li>• Cultura</li> <li>• Vivienda</li> <li>• Población Vulnerable</li> <li>• Protección al Ciudadano</li> </ul>
<b>BUEN GOBIERNO</b>	<ul style="list-style-type: none"> <li>• Fortalecimiento Institucional</li> <li>• Justicia y Orden Público</li> <li>• Atención y Prevención de Desastres</li> <li>• Desarrollo Comunitario</li> <li>• Centros de Reclusión</li> <li>• Fonpet</li> </ul>
<b>ORDENAMIENTO TERRITORIAL E INFRAESTRUCTURA</b>	<ul style="list-style-type: none"> <li>• Equipamiento Municipal</li> <li>• Vías y Transportes</li> <li>• Medio Ambiente</li> <li>• Servicios Públicos</li> </ul>
<b>ECONOMIA PRODUCTIVA</b>	<ul style="list-style-type: none"> <li>• Agrario</li> <li>• Empleo</li> <li>• Turismo</li> </ul>

## AVISO DE PRENSA

Neiva, 26 de diciembre de 2006

Una vez más la Administración Departamental en desarrollo del programa Gestión Pública Eficaz del Eje Temático Buen Gobierno da a conocer los resultados de los indicadores financieros del tercer trimestre de 2006 en el documento DAP 141206 de diciembre de 2006.

Los avances alcanzados por los entes territoriales son indiscutibles, como lo demuestran el crecimiento sostenido de los ingresos tributarios, la disminución de los gastos de funcionamiento, el mantenimiento de una deuda pública acorde con las capacidades de pago, y el autofinanciamiento del funcionamiento de los municipios cumpliendo la Ley de ajuste fiscal.

Estos éxitos nos indica la importancia de continuar con el acompañamiento de la gestión pública municipal, poniendo especial énfasis en el apoyo de los municipios de menor tamaño, disponibilidad de recursos y capacidad administrativa. Este informe, el décimo segundo de la administración, apunta a reforzar esta estrategia

El comportamiento de la ejecución presupuestal de ingresos de los 37 municipios fue bueno. En efecto, los ingresos tributarios crecieron en el 17.61% frente al resultado obtenido en septiembre de 2005; los ingresos no tributarios el 32.75% en el mismo período y los de capital el 139.81%. De continuarse con esta tendencia, podemos esperar, que los municipios cumplirán con las perspectivas plasmadas en los presupuestos definitivos aprobados para la vigencia fiscal 2006.

Los gastos funcionamiento de los municipios crecieron el 1.91% con respecto al tercer trimestre del año 2005, cifra importante teniendo en cuenta que los

ingresos crecieron en mayor proporción. Lo cual demuestra que el esfuerzo que están realizando los municipios para lograr sostenibilidad financiera está rindiendo sus frutos.

Notorio avance presentan los municipios en el financiamiento de los gastos de funcionamiento, incluidas las transferencias para los Concejos y Personerías con los ingresos corrientes de libre destinación, pues sólo dos municipios, ejecutaron gastos superiores a los ingresos corrientes de libre destinación. Lo anterior indica que de continuarse con la tendencia del ajuste en los gastos, la mayoría de los municipios empezarán a financiar inversión con recursos propios. Esto evidencia que los municipios no tienen grandes dificultades para el cumplimiento de la Ley 617 de 2000 solo se requiere voluntad política, controlar los gastos de funcionamiento y atender las recomendaciones que se hacen en las evaluaciones trimestrales y semestrales para tomar decisiones oportunas.



**CUADRO 1**  
**DESEMPEÑO FISCAL DE GASTOS TERCER TRIMESTRE 2006**  
**2005 VS 2006**

MUNICIPIO	INGRESOS								
	Ingresos Tributarios			Ingresos No Tributarios			Ingresos de Capital		
	2005	2006	Variación %	2005	2006	Variación %	2005	2006	Variación %
Acevedo	380,836	499,138	31.06	3,333,276	5,538,781	66.17	658,136	923,463	40.31
Agrado	273,791	165,690	-39.48	2,353,651	2,743,750	16.57	4,935	13,272	168.94
Aipe	763,953	1,018,650	33.34	6,261,583	19,614,536	213.25	286,772	679,453	136.93
Algeciras	299,701	433,855	44.76	3,443,318	4,596,874	33.50	136	36,132	26467.65
Altamira	254,175	99,074	-61.02	1,573,600	1,446,537	-8.07	340,922	561,365	64.66
Baraya	149,386	197,465	32.18	2,396,896	2,965,075	23.70	20,724	31,489	51.94
Campoalegre	1,778,319	1,886,036	6.06	4,373,075	5,038,260	15.21	154,294	1,459,221	845.74
Colombia	67,122	82,507	22.92	2,606,099	2,926,526	12.30	419,840	20,593	-95.10
Elias	59,470	82,709	39.08	1,419,449	1,394,507	-1.76	17,139	382,096	2129.39
Garzón	2,085,907	2,392,692	14.71	7,286,396	9,840,939	35.06	1,101,178	572,110	-48.05
Gigante	575,318	782,423	36.00	4,707,065	5,939,775	26.19	1,645,329	3,010,323	82.96
Guadalupe	297,292	373,571	25.66	2,858,525	3,674,449	28.54	353,813	560,280	58.35
Hobo	180,362	119,582	-33.70	2,297,191	2,494,582	8.59	356,964	4,552	-98.72
Iquira	136,846	57,641	-57.88	2,416,396	1,398,611	-42.12	151,412	468	-99.69
Isnos	205,844	349,917	69.99	4,039,064	5,388,625	33.41	4,611	37,453	712.25
La Argentina	177,122	91,583	-48.29	2,527,744	3,655,277	44.61	310,462	457,724	47.43
La Plata	1,166,926	1,286,567	10.25	7,388,889	8,296,376	12.28	2,344,092	2,610,969	11.39
Nátaga	85,527	143,304	67.55	2,543,667	2,521,314	-0.88	0	1,440	100.00
Neiva	26,770,718	30,563,811	14.17	85,990,292	105,466,063	22.65	1,054,325	46,315,191	4292.88
Oporapa	64,200	87,984	37.05	2,558,858	2,697,807	5.43	42,869	499,146	100.00
Paicol	203,303	174,601	-14.12	1,747,344	2,413,278	38.11	81,182	18,242	-77.53
Palermo	1,581,016	2,072,092	31.06	11,664,246	20,388,195	74.79	8,669,214	4,548,413	-47.53
Palestina	100,620	134,101	33.28	1,626,468	3,000,946	84.51	6,495	275,527	4142.13
Pital	197,482	222,590	12.71	2,429,304	2,578,762	6.15	263,872	297,476	12.74
Pitalito	4,470,401	6,363,091	42.34	10,095,090	12,814,314	26.94	2,691,907	3,524,255	30.92
Rivera	943,872	1,027,304	8.84	3,018,771	3,448,614	14.24	339,815	1,134,590	233.88
Saladoblanco	186,585	186,585	0.00	2,397,213	2,397,213	0.00	588,424	588,424	0.00
San Agustín	484,127	553,143	14.26	5,827,348	5,981,400	2.64	671,664	1,135,979	69.13
Santa María	170,055	205,900	21.08	2,598,971	3,048,148	17.28	18,761	1,754	-90.65
Suaza	388,902	323,303	-16.87	2,401,612	3,398,816	41.52	364,219	1,287,060	253.38
Tarqui	273,407	257,060	-5.98	3,385,015	4,423,915	30.69	73,318	1,364,382	1760.91
Tello	175,791	258,624	47.12	2,524,238	3,621,610	43.47	264,195	4,488	100.00
Teruel	174,484	215,455	23.48	2,077,514	2,258,049	8.69	269,177	277,864	3.23
Tesalia	341,527	359,358	5.22	2,182,525	3,191,950	46.25	42,745	256,157	499.27
Timaná	461,374	644,985	39.80	3,373,149	4,429,432	31.31	567,865	446,322	-21.40
Villavieja	135,205	191,728	41.81	2,725,389	2,504,022	-8.12	32,372	135,174	317.57
Yaguará	1,015,613	1,262,737	24.33	6,585,767	12,366,081	87.77	10,039,292	8,667,558	-13.66
<b>Total</b>	<b>47,076,579</b>	<b>55,166,857</b>	<b>17.19</b>	<b>219,034,998</b>	<b>289,903,410</b>	<b>32.35</b>	<b>34,252,470</b>	<b>82,140,407</b>	<b>139.81</b>

Fuente : Ejecuciones Presupuestales

**CUADRO 2**  
**DESEMPEÑO FISCAL DE GASTOS TERCER TRIMESTRE 2006**

MUNICIPIO	PARTICIPACION DE INGRESOS EN EL TOTAL DE INGRESOS									Ingresos Corrientes de Libre Destinación	
	Ingresos Tributarios		Ingresos No Tributarios		Sistema General de Participaciones		Ingresos de Capital		Total Ingresos	Miles \$	%
	Miles \$	%	Miles \$	%	Miles \$	%	Miles \$	%	Miles \$		
Acevedo	499,138	7.17	5,538,781	79.56	3,748,779	53.85	923,463	13.27	6,961,382	1,069,656	15.37
Agrado	165,690	5.67	2,743,750	93.88	1,829,262	62.59	13,272	0.45	2,922,712	618,042	21.15
Aipe	1,018,650	4.78	19,614,536	92.03	1,776,069	8.33	679,453	3.19	21,312,639	1,459,732	6.85
Algeciras	433,855	8.56	4,596,874	90.72	3,195,694	63.07	36,132	0.71	5,066,861	855,091	16.88
Altamira	99,074	4.70	1,446,537	68.65	1,036,766	49.21	561,365	26.64	2,106,976	530,644	25.19
Baraya	197,465	6.18	2,965,075	92.83	893,473	27.97	31,489	0.99	3,194,029	515,008	16.12
Campoalegre	1,886,036	22.50	5,038,260	60.10	3,669,849	43.77	1,459,221	17.41	8,383,517	2,431,398	29.00
Colombia	82,507	2.72	2,926,526	96.60	2,696,621	89.01	20,593	0.68	3,029,626	535,045	17.66
Elias	82,709	4.45	1,394,507	75.00	890,076	47.87	382,096	20.55	1,859,312	336,505	18.10
Garzón	2,392,692	18.68	9,840,939	76.85	5,690,902	44.44	572,110	4.47	12,805,741	2,911,320	22.73
Gigante	782,423	8.04	5,939,775	61.03	2,716,389	27.91	3,010,323	30.93	9,732,521	1,504,726	15.46
Guadalupe	373,571	8.11	3,674,449	79.74	2,179,590	47.30	560,280	12.16	4,608,300	779,401	16.91
Hobo	119,582	4.57	2,494,582	95.26	1,614,329	61.65	4,552	0.17	2,618,716	592,935	22.64
Iquira	57,641	3.96	1,398,611	96.01	1,294,805	88.88	468	0.03	1,456,720	315,448	21.65
Isnos	349,917	6.06	5,388,625	93.29	3,750,509	64.93	37,453	0.65	5,775,995	931,349	16.12
La Argentina	91,583	2.18	3,655,277	86.94	2,729,854	64.93	457,724	10.89	4,204,584	682,376	16.23
La Plata	1,286,567	10.55	8,296,376	68.04	5,423,341	44.48	2,610,969	21.41	12,193,912	2,087,211	17.12
Nátaga	143,304	5.38	2,521,314	94.57	2,162,212	81.10	1,440	0.05	2,666,058	569,814	21.37
Neiva	30,563,811	16.76	105,466,063	57.84	67,135,872	36.82	46,315,191	25.40	182,345,065	33,242,415	18.23
Oporapa	87,984	2.68	2,697,807	82.13	1,534,457	46.71	499,146	15.19	3,284,936	481,493	14.66
Paicol	174,601	6.70	2,413,278	92.60	1,728,916	66.34	18,242	0.70	2,606,121	632,169	24.26
Palermo	2,072,092	7.67	20,388,195	75.49	3,934,667	14.57	4,548,413	16.84	27,008,699	2,760,589	10.22
Palestina	134,101	3.93	3,000,946	87.99	1,768,056	51.84	275,527	8.08	3,410,574	615,965	18.06
Pital	222,590	7.18	2,578,762	83.22	1,789,311	57.74	297,476	9.60	3,098,828	609,678	19.67
Pitalito	6,363,091	28.03	12,814,314	56.45	7,981,262	35.16	3,524,255	15.52	22,701,660	8,007,432	35.27
Rivera	1,027,304	18.31	3,448,614	61.47	2,213,870	39.46	1,134,590	20.22	5,610,508	1,608,937	28.68
Saladoblanco	186,585	5.88	2,397,213	75.57	1,525,926	48.10	588,424	18.55	3,172,223	609,409	19.21
San Agustín	553,143	7.21	5,981,400	77.98	4,192,229	54.65	1,135,979	14.81	7,670,523	1,028,452	13.41
Santa María	205,900	6.32	3,048,148	93.62	1,909,361	58.64	1,754	0.05	3,255,802	816,645	25.08
Suaza	323,303	6.45	3,398,816	67.85	2,223,183	44.38	1,287,060	25.69	5,009,180	876,585	17.50
Tarqui	257,060	4.25	4,423,915	73.18	2,382,981	39.42	1,364,382	22.57	6,045,357	624,981	10.34
Tello	258,624	6.66	3,621,610	93.23	2,200,362	56.64	4,488	0.12	3,884,723	795,023	20.47
Teruel	215,455	7.83	2,258,049	82.07	1,362,929	49.54	277,864	10.10	2,751,368	580,299	21.09
Tesalia	359,358	9.44	3,191,950	83.83	1,648,586	43.30	256,157	6.73	3,807,466	791,535	20.79
Timaná	644,985	11.68	4,429,432	80.23	2,349,576	42.56	446,322	8.08	5,520,739	1,258,261	22.79
Villavieja	191,728	6.77	2,504,022	88.45	1,952,713	68.98	135,174	4.77	2,830,924	533,091	18.83
Yaguará	1,262,737	5.66	12,366,081	55.46	2,236,282	10.03	8,667,558	38.87	22,296,376	1,983,216	8.89
<b>Total</b>	<b>55,166,857</b>	<b>12.91</b>	<b>289,903,410</b>	<b>67.86</b>	<b>159,369,058</b>	<b>37.30</b>	<b>82,140,407</b>	<b>19.23</b>	<b>427,210,674</b>	<b>76,581,876</b>	<b>17.93</b>

Fuente: Ejecuciones Presupuestales

**CUADRO 3**  
**DESEMPEÑO FISCAL DE GASTOS TERCER TRIMESTRE 2006**  
**CLASIFICACION SEGÚN VARIACION**

POSICION	INGRESOS TRIBUTARIOS (Miles de \$)			
	MUNICIPIO	2005	2006	Variación %
1	Isnos	205,844	349,917	69.99
2	Nátaga	85,527	143,304	67.55
3	Tello	175,791	258,624	47.12
4	Algeciras	299,701	433,855	44.76
5	Pitalito	4,470,401	6,363,091	42.34
6	Villavieja	135,205	191,728	41.81
7	Timaná	461,374	644,985	39.80
8	Elias	59,470	82,709	39.08
9	Oporapa	64,200	87,984	37.05
10	Gigante	575,318	782,423	36.00
11	Aipe	763,953	1,018,650	33.34
12	Palestina	100,620	134,101	33.28
13	Baraya	149,386	197,465	32.18
14	Acevedo	380,836	499,138	31.06
15	Palermo	1,581,016	2,072,092	31.06
16	Guadalupe	297,292	373,571	25.66
17	Yaguará	1,015,613	1,262,737	24.33
18	Teruel	174,484	215,455	23.48
19	Colombia	67,122	82,507	22.92
20	Santa María	170,055	205,900	21.08
21	Garzón	2,085,907	2,392,692	14.71
22	San Agustín	484,127	553,143	14.26
23	Neiva	26,770,718	30,563,811	14.17
24	Pital	197,482	222,590	12.71
25	La Plata	1,166,926	1,286,567	10.25
26	Rivera	943,872	1,027,304	8.84
27	Campoalegre	1,778,319	1,886,036	6.06
28	Tesalia	341,527	359,358	5.22
29	Saladoblanco	186,585	186,585	0.00
30	Tarqui	273,407	257,060	-5.98
31	Paicol	203,303	174,601	-14.12
32	Suaza	388,902	323,303	-16.87
33	Hobo	180,362	119,582	-33.70
34	Agrado	273,791	165,690	-39.48
35	La Argentina	177,122	91,583	-48.29
36	Iquirá	136,846	57,641	-57.88
37	Altamira	254,175	99,074	-61.02
	<b>Total</b>	<b>47,076,579</b>	<b>55,166,857</b>	<b>17.19</b>

Por encima del promedio

Por debajo del promedio

**CUADRO 4**  
**DESEMPEÑO FISCAL DE GASTOS TERCER TRIMESTRE 2006**  
**CLASIFICACION SEGÚN VARIACION %**

POSICION	INGRESOS NO TRIBUTARIOS (Miles de \$)			
	MUNICIPIO	2005	2006	Variación %
1	Aipe	6,261,583	19,614,536	213.25
2	Yaguará	6,585,767	12,366,081	87.77
3	Palestina	1,626,468	3,000,946	84.51
4	Palermo	11,664,246	20,388,195	74.79
5	Acevedo	3,333,276	5,538,781	66.17
6	Tesalia	2,182,525	3,191,950	46.25
7	La Argentina	2,527,744	3,655,277	44.61
8	Tello	2,524,238	3,621,610	43.47
9	Suaza	2,401,612	3,398,816	41.52
10	Paicol	1,747,344	2,413,278	38.11
11	Garzón	7,286,396	9,840,939	35.06
12	Algeciras	3,443,318	4,596,874	33.50
13	Isnos	4,039,064	5,388,625	33.41
14	Timaná	3,373,149	4,429,432	31.31
15	Tarqui	3,385,015	4,423,915	30.69
16	Guadalupe	2,858,525	3,674,449	28.54
17	Pitalito	10,095,090	12,814,314	26.94
18	Gigante	4,707,065	5,939,775	26.19
19	Baraya	2,396,896	2,965,075	23.70
20	Neiva	85,990,292	105,466,063	22.65
21	Santa María	2,598,971	3,048,148	17.28
22	Agrado	2,353,651	2,743,750	16.57
23	Campoalegre	4,373,075	5,038,260	15.21
24	Rivera	3,018,771	3,448,614	14.24
25	Colombia	2,606,099	2,926,526	12.30
26	La Plata	7,388,889	8,296,376	12.28
27	Teruel	2,077,514	2,258,049	8.69
28	Hobo	2,297,191	2,494,582	8.59
29	Pital	2,429,304	2,578,762	6.15
30	Oporapa	2,558,858	2,697,807	5.43
31	San Agustín	5,827,348	5,981,400	2.64
32	Saladoblanco	2,397,213	2,397,213	0.00
33	Nátaga	2,543,667	2,521,314	-0.88
34	Elias	1,419,449	1,394,507	-1.76
35	Altamira	1,573,600	1,446,537	-8.07
36	Villavieja	2,725,389	2,504,022	-8.12
37	Iquira	2,416,396	1,398,611	-42.12
	<b>Total</b>	<b>219,034,998</b>	<b>289,903,410</b>	<b>32.35</b>

Por encima del promedio

Por debajo del promedio

**CUADRO 5**  
**DESEMPEÑO FISCAL DE GASTOS TERCER TRIMESTRE 2006**  
**CLASIFICACION SEGÚN VARIACION %**

POSICION	INGRESOS DE CAPITAL (Miles de \$)			
	MUNICIPIO	2005	2006	Variación %
1	Algeciras	136	36,132	26467.65
2	Neiva	1,054,325	46,315,191	4292.88
3	Palestina	6,495	275,527	4142.13
4	Elias	17,139	382,096	2129.39
5	Tarqui	73,318	1,364,382	1760.91
6	Campoalegre	154,294	1,459,221	845.74
7	Isnos	4,611	37,453	712.25
8	Tesalia	42,745	256,157	499.27
9	Villavieja	32,372	135,174	317.57
10	Suaza	364,219	1,287,060	253.38
11	Rivera	339,815	1,134,590	233.88
12	Agrado	4,935	13,272	168.94
13	Aipe	286,772	679,453	136.93
14	Nátaga	0	1,440	100.00
15	Oporapa	42,869	499,146	100.00
16	Tello	264,195	4,488	100.00
17	Gigante	1,645,329	3,010,323	82.96
18	San Agustín	671,664	1,135,979	69.13
19	Altamira	340,922	561,365	64.66
20	Guadalupe	353,813	560,280	58.35
21	Baraya	20,724	31,489	51.94
22	La Argentina	310,462	457,724	47.43
23	Acevedo	658,136	923,463	40.31
24	Pitalito	2,691,907	3,524,255	30.92
25	Pital	263,872	297,476	12.74
26	La Plata	2,344,092	2,610,969	11.39
27	Teruel	269,177	277,864	3.23
28	Saladoblanco	588,424	588,424	0.00
29	Yaguará	10,039,292	8,667,558	-13.66
30	Timaná	567,865	446,322	-21.40
31	Palermo	8,669,214	4,548,413	-47.53
32	Garzón	1,101,178	572,110	-48.05
33	Paicol	81,182	18,242	-77.53
34	Santa María	18,761	1,754	-90.65
35	Colombia	419,840	20,593	-95.10
36	Hobo	356,964	4,552	-98.72
37	Iquira	151,412	468	-99.69
	<b>Total</b>	<b>34,252,470</b>	<b>82,140,407</b>	<b>139.81</b>

Por encima del promedio

Por debajo del promedio

**CUADRO 6**  
**DESEMPEÑO FISCAL DE GASTOS TERCER TRIMESTRE 2006**  
**2005 VS 2006**

Miles de \$

MUNICIPIO	GASTOS								
	Funcionamiento			Servicio de la Deuda			Inversión		
	2005	2006	Variación %	2005	2006	Variación %	2005	2006	Variación %
Acevedo	543,925	495,406	-8.92	197,468	110,843	-43.87	3,404,479	4,752,721	39.60
Agrado	431,104	427,445	-0.85	82,410	103,001	24.99	1,258,904	1,290,296	2.49
Aipe	931,340	1,104,777	18.62	126,508	56,946	-54.99	12,844,651	21,397,560	66.59
Algeciras	557,544	642,883	15.31	0	100,115	100.00	3,331,955	5,324,956	59.81
Altamira	408,209	399,020	-2.25	102,222	15,881	-84.46	1,099,547	1,584,562	44.11
Baraya	443,567	527,756	18.98	80,872	0	-100.00	2,029,752	2,350,044	15.78
Campoalegre	1,446,050	1,378,769	-4.65	257,724	684,148	165.46	5,315,410	6,467,868	21.68
Colombia	438,832	459,277	4.66	21,624	0	-100.00	2,788,576	2,764,179	-0.87
Elias	348,960	312,124	-10.56	56,884	114,039	100.48	1,193,787	1,453,574	21.76
Garzón	2,126,429	2,254,646	6.03	526,153	664,966	26.38	7,260,059	11,216,701	54.50
Gigante	1,138,892	1,113,601	-2.22	202,997	0	-100.00	4,762,883	7,020,244	47.39
Guadalupe	406,864	404,818	-0.50	111,800	123,627	10.58	3,215,492	5,393,579	67.74
Hobo	342,365	374,767	9.46	483,885	0	-100.00	1,579,197	1,904,491	20.60
Iquira	368,396	380,033	3.16	92,887	39,343	-57.64	1,728,376	2,124,844	22.94
Isnos	643,586	754,018	17.16	9,965	35,177	253.01	3,217,273	6,478,484	101.37
La Argentina	436,207	377,628	-13.43	133,495	175,263	31.29	2,293,300	2,982,069	30.03
La Plata	1,276,360	1,341,642	5.11	419,462	526,182	25.44	6,454,727	8,092,992	25.38
Nátaga	374,783	350,935	-6.36	0	0	0.00	1,532,910	1,653,520	7.87
Neiva	18,287,516	18,160,592	-0.69	3,988,449	6,049,237	51.67	100,317,129	132,489,698	32.07
Oporapa	456,281	457,183	0.20	131,875	107,640	-18.38	2,165,588	2,719,675	25.59
Paicol	465,281	519,171	11.58	213,746	288,928	35.17	1,431,175	1,960,019	36.95
Palermo	1,458,382	1,231,304	-15.57	74,609	36,895	-50.55	12,130,314	16,846,713	38.88
Palestina	410,792	365,347	-11.06	0	32,445	100.00	2,443,567	2,419,945	-0.97
Pital	430,578	498,553	15.79	115,986	66,405	-42.75	2,043,836	2,360,275	15.48
Pitalito	1,887,105	2,264,450	20.00	756,276	904,911	19.65	11,737,828	26,851,772	128.76
Rivera	957,281	816,180	-14.74	223,177	69,680	-68.78	3,408,443	4,086,393	19.89
Saladoblanco	332,403	332,403	0.00	105,132	105,132	0.00	2,401,459	2,401,460	0.00
San Agustín	845,085	780,858	-7.60	238,655	288,944	21.07	5,816,902	6,238,382	7.25
Santa María	470,525	530,135	12.67	23,716	130,543	450.44	2,248,144	3,351,047	49.06
Suaza	519,054	570,520	9.92	71,378	205,510	187.92	2,175,364	4,099,872	88.47
Tarqui	557,670	559,349	0.30	148,020	264,465	78.67	3,799,120	4,739,965	24.76
Tello	682,450	626,776	-8.16	143,697	132,435	-7.84	2,445,639	2,534,930	3.65
Teruel	409,760	481,757	17.57	143,701	130,033	-9.51	1,433,679	1,631,313	13.79
Tesalia	482,885	595,462	23.31	114,433	259,475	126.75	2,195,535	2,412,435	9.88
Timaná	748,846	1,024,519	36.81	84,886	266,201	213.60	3,022,728	5,070,425	67.74
Villavieja	420,043	312,559	-25.59	59,428	0	-100.00	2,036,302	2,327,548	14.30
Yaguará	1,327,403	1,422,848	7.19	202,540	0	-100.00	4,335,526	11,755,271	171.14
<b>Total</b>	<b>43,812,753</b>	<b>44,649,512</b>	<b>1.91</b>	<b>9,746,060</b>	<b>12,088,409</b>	<b>24.03</b>	<b>232,899,556</b>	<b>330,549,824</b>	<b>41.93</b>

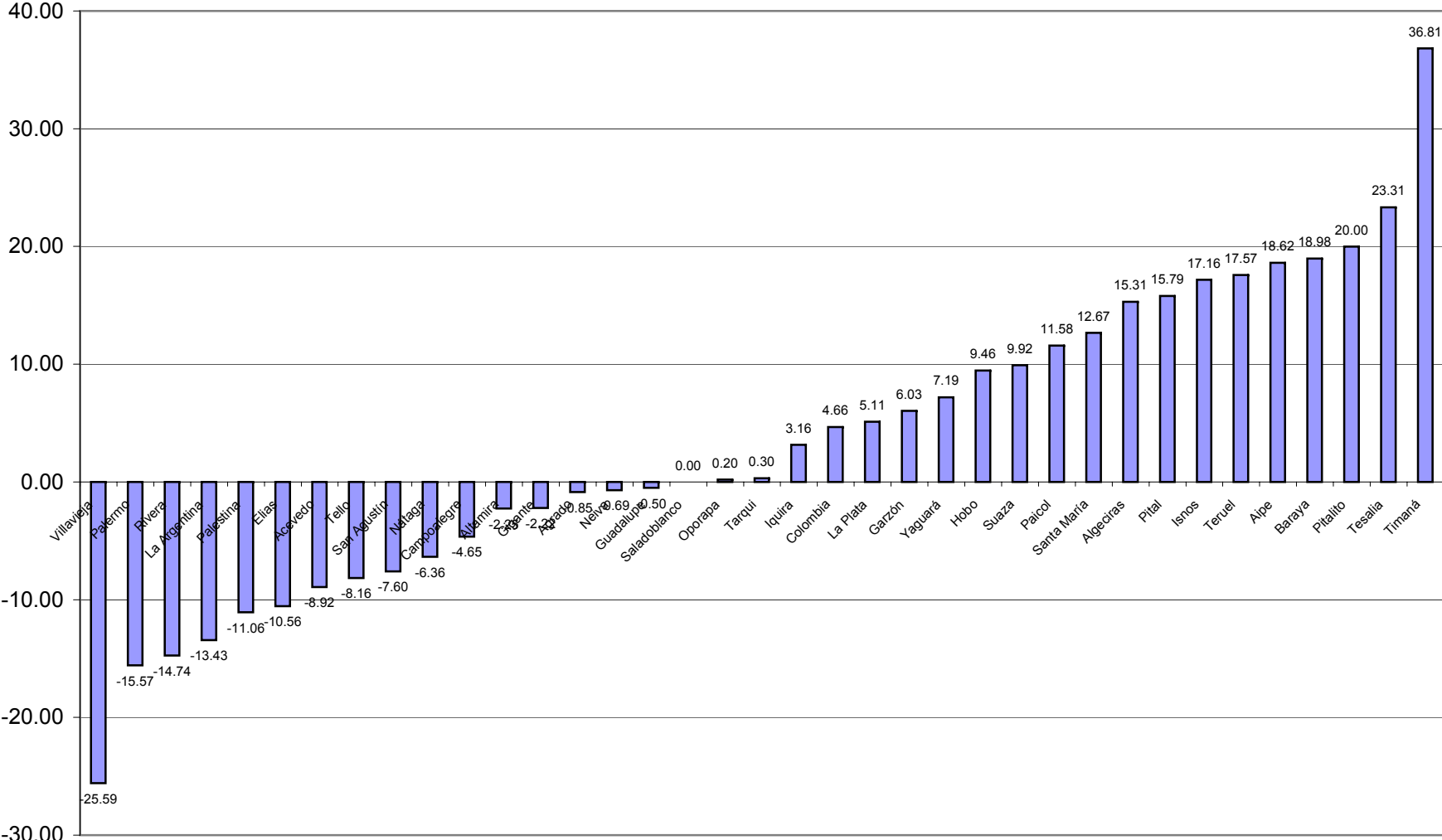
Fuente : Ejecuciones Presupuestales

**CUADRO 7**  
**DESEMPEÑO FISCAL DE GASTOS TERCER TRIMESTRE 2006**

MUNICIPIO	PARTICIPACION DE LOS GASTOS EN EL TOTAL DE GASTOS						
	Funcionamiento		Servicio de la Deuda		Inversión		Total Gastos
	Miles \$	%	Miles \$	%	Miles \$	%	Miles \$
Acevedo	495,406	9.24	110,843	2.07	4,752,721	88.69	5,358,970
Agrado	427,445	23.48	103,001	5.66	1,290,296	70.87	1,820,742
Aipe	1,104,777	4.90	56,946	0.25	21,397,560	94.85	22,559,283
Algeciras	642,883	10.59	100,115	1.65	5,324,956	87.76	6,067,954
Altamira	399,020	19.96	15,881	0.79	1,584,562	79.25	1,999,463
Baraya	527,756	18.34	0	0.00	2,350,044	81.66	2,877,800
Campoalegre	1,378,769	16.16	684,148	8.02	6,467,868	75.82	8,530,785
Colombia	459,277	14.25	0	0.00	2,764,179	85.75	3,223,456
Elias	312,124	16.60	114,039	6.07	1,453,574	77.33	1,879,737
Garzón	2,254,646	15.95	664,966	4.70	11,216,701	79.35	14,136,313
Gigante	1,113,601	13.69	0	0.00	7,020,244	86.31	8,133,845
Guadalupe	404,818	6.84	123,627	2.09	5,393,579	91.08	5,922,024
Hobo	374,767	16.44	0	0.00	1,904,491	83.56	2,279,258
Iquira	380,033	14.94	39,343	1.55	2,124,844	83.52	2,544,220
Isnos	754,018	10.37	35,177	0.48	6,478,484	89.14	7,267,679
La Argentina	377,628	10.68	175,263	4.96	2,982,069	84.36	3,534,960
La Plata	1,341,642	13.47	526,182	5.28	8,092,992	81.25	9,960,816
Nátaga	350,935	17.51	0	0.00	1,653,520	82.49	2,004,455
Neiva	18,160,592	11.59	6,049,237	3.86	132,489,698	84.55	156,699,527
Oporapa	457,183	13.92	107,640	3.28	2,719,675	82.80	3,284,499
Paicol	519,171	18.76	288,928	10.44	1,960,019	70.81	2,768,118
Palermo	1,231,304	6.80	36,895	0.20	16,846,713	93.00	18,114,912
Palestina	365,347	12.97	32,445	1.15	2,419,945	85.88	2,817,737
Pital	498,553	17.04	66,405	2.27	2,360,275	80.69	2,925,233
Pitalito	2,264,450	7.54	904,911	3.01	26,851,772	89.44	30,021,134
Rivera	816,180	16.41	69,680	1.40	4,086,393	82.18	4,972,253
Saladoblanco	332,403	11.71	105,132	3.70	2,401,460	84.59	2,838,995
San Agustín	780,858	10.68	288,944	3.95	6,238,382	85.36	7,308,185
Santa María	530,135	13.21	130,543	3.25	3,351,047	83.53	4,011,725
Suaza	570,520	11.70	205,510	4.21	4,099,872	84.08	4,875,901
Tarqui	559,349	10.05	264,465	4.75	4,739,965	85.19	5,563,780
Tello	626,776	19.03	132,435	4.02	2,534,930	76.95	3,294,141
Teruel	481,757	21.48	130,033	5.80	1,631,313	72.73	2,243,103
Tesalia	595,462	18.22	259,475	7.94	2,412,435	73.83	3,267,371
Timaná	1,024,519	16.11	266,201	4.18	5,070,425	79.71	6,361,145
Villavieja	312,559	11.84	0	0.00	2,327,548	88.16	2,640,107
Yaguará	1,422,848	10.80	0	0.00	11,755,271	89.20	13,178,119
<b>Total</b>	<b>44,649,512</b>	<b>11.53</b>	<b>12,088,409</b>	<b>3.12</b>	<b>330,549,824</b>	<b>85.35</b>	<b>387,287,745</b>

Fuente: Ejecuciones Presupuestales

# GASTOS DE FUNCIONAMIENTO



Municipios



**CUADRO 8**  
**DESEMPEÑO FISCAL DE GASTOS TERCER TRIMESTRE 2006**  
**CLASIFICACION SEGÚN VARIACION %**

POSICION	GASTOS DE FUNCIONAMIENTO (Miles de \$)			
	MUNICIPIO	2005	2006	Variación %
1	Villavieja	420,043	312,559	-25.59
2	Palermo	1,458,382	1,231,304	-15.57
3	Rivera	957,281	816,180	-14.74
4	La Argentina	436,207	377,628	-13.43
5	Palestina	410,792	365,347	-11.06
6	Elias	348,960	312,124	-10.56
7	Acevedo	543,925	495,406	-8.92
8	Tello	682,450	626,776	-8.16
9	San Agustín	845,085	780,858	-7.60
10	Nátaga	374,783	350,935	-6.36
11	Campoalegre	1,446,050	1,378,769	-4.65
12	Altamira	408,209	399,020	-2.25
13	Gigante	1,138,892	1,113,601	-2.22
14	Agrado	431,104	427,445	-0.85
15	Neiva	18,287,516	18,160,592	-0.69
16	Guadalupe	406,864	404,818	-0.50
17	Saladoblanco	332,403	332,403	0.00
18	Oporapa	456,281	457,183	0.20
19	Tarqui	557,670	559,349	0.30
20	Iquira	368,396	380,033	3.16
21	Colombia	438,832	459,277	4.66
22	La Plata	1,276,360	1,341,642	5.11
23	Garzón	2,126,429	2,254,646	6.03
24	Yaguará	1,327,403	1,422,848	7.19
25	Hobo	342,365	374,767	9.46
26	Suaza	519,054	570,520	9.92
27	Paicol	465,281	519,171	11.58
28	Santa María	470,525	530,135	12.67
29	Algeciras	557,544	642,883	15.31
30	Pital	430,578	498,553	15.79
31	Isnos	643,586	754,018	17.16
32	Teruel	409,760	481,757	17.57
33	Aipe	931,340	1,104,777	18.62
34	Baraya	443,567	527,756	18.98
35	Pitalito	1,887,105	2,264,450	20.00
36	Tesalia	482,885	595,462	23.31
37	Timaná	748,846	1,024,519	36.81
	<b>Total</b>	<b>43,812,753</b>	<b>44,649,512</b>	<b>1.91</b>

Por debajo del promedio

Por encima del promedio

**CUADRO 9**  
**DESEMPEÑO FISCAL DE GASTOS TERCER TRIMESTRE 2006**  
**CLASIFICACION SEGÚN VARIACION %**

POSICION	SERVICIO DE LA DEUDA (Miles de \$)			
	MUNICIPIO	2005	2006	Variación %
1	Baraya	80,872	0	-100.00
2	Colombia	21,624	0	-100.00
3	Gigante	202,997	0	-100.00
4	Hobo	483,885	0	-100.00
5	Villavieja	59,428	0	-100.00
6	Yaguará	202,540	0	-100.00
7	Altamira	102,222	15,881	-84.46
8	Rivera	223,177	69,680	-68.78
9	Iquira	92,887	39,343	-57.64
10	Aipe	126,508	56,946	-54.99
11	Palermo	74,609	36,895	-50.55
12	Acevedo	197,468	110,843	-43.87
13	Pital	115,986	66,405	-42.75
14	Oporapa	131,875	107,640	-18.38
15	Teruel	143,701	130,033	-9.51
16	Tello	143,697	132,435	-7.84
17	Saladoblanco	105,132	105,132	0.00
18	Nátaga	0	0	0.00
19	Guadalupe	111,800	123,627	10.58
20	Pitalito	756,276	904,911	19.65
21	San Agustín	238,655	288,944	21.07
22	Agrado	82,410	103,001	24.99
23	La Plata	419,462	526,182	25.44
24	Garzón	526,153	664,966	26.38
25	La Argentina	133,495	175,263	31.29
26	Paicol	213,746	288,928	35.17
27	Neiva	3,988,449	6,049,237	51.67
28	Tarqui	148,020	264,465	78.67
29	Algeciras	0	100,115	100.00
30	Palestina	0	32,445	100.00
31	Elias	56,884	114,039	100.48
32	Tesalia	114,433	259,475	126.75
33	Campoalegre	257,724	684,148	165.46
34	Suaza	71,378	205,510	187.92
35	Timaná	84,886	266,201	213.60
36	Isnos	9,965	35,177	253.01
37	Santa María	23,716	130,543	450.44
	<b>Total</b>	<b>9,746,060</b>	<b>12,088,409</b>	<b>24.03</b>

Por debajo del promedio

Por encima del promedio

**CUADRO 10**  
**DESEMPEÑO FISCAL DE GASTOS TERCER TRIMESTRE 2006**  
**CLASIFICACION SEGÚN VARIACION**

POSICION	Gastos de Inversión (Miles de \$)			
	MUNICIPIO	2005	2006	Variación %
1	Yaguará	4,335,526	11,755,271	171.14
2	Pitalito	11,737,828	26,851,772	128.76
3	Isnos	3,217,273	6,478,484	101.37
4	Suaza	2,175,364	4,099,872	88.47
5	Timaná	3,022,728	5,070,425	67.74
6	Guadalupe	3,215,492	5,393,579	67.74
7	Aipe	12,844,651	21,397,560	66.59
8	Algeciras	3,331,955	5,324,956	59.81
9	Garzón	7,260,059	11,216,701	54.50
10	Santa María	2,248,144	3,351,047	49.06
11	Gigante	4,762,883	7,020,244	47.39
12	Altamira	1,099,547	1,584,562	44.11
13	Acevedo	3,404,479	4,752,721	39.60
14	Palermo	12,130,314	16,846,713	38.88
15	Paicol	1,431,175	1,960,019	36.95
16	Neiva	100,317,129	132,489,698	32.07
17	La Argentina	2,293,300	2,982,069	30.03
18	Oporapa	2,165,588	2,719,675	25.59
19	La Plata	6,454,727	8,092,992	25.38
20	Tarqui	3,799,120	4,739,965	24.76
21	Iquira	1,728,376	2,124,844	22.94
22	Elias	1,193,787	1,453,574	21.76
23	Campoalegre	5,315,410	6,467,868	21.68
24	Hobo	1,579,197	1,904,491	20.60
25	Rivera	3,408,443	4,086,393	19.89
26	Baraya	2,029,752	2,350,044	15.78
27	Pital	2,043,836	2,360,275	15.48
28	Villavieja	2,036,302	2,327,548	14.30
29	Teruel	1,433,679	1,631,313	13.79
30	Tesalia	2,195,535	2,412,435	9.88
31	Nátaga	1,532,910	1,653,520	7.87
32	San Agustín	5,816,902	6,238,382	7.25
33	Tello	2,445,639	2,534,930	3.65
34	Agrado	1,258,904	1,290,296	2.49
35	Saladoblanco	2,401,459	2,401,460	0.00
36	Colombia	2,788,576	2,764,179	-0.87
37	Palestina	2,443,567	2,419,945	-0.97
	<b>Total</b>	<b>232,899,556</b>	<b>330,549,824</b>	<b>41.93</b>

Por encima del promedio

Por debajo del promedio

## CUADRO 11

## DESEMPEÑO FISCAL DE GASTOS TERCER TRIMESTRE 2006

## TERCER TRIMESTRE 2006 VS 2005

Miles de \$

MUNICIPIO	Social			Buen Gobierno		
	2005	2006	Variación %	2005	2006	Variación %
Acevedo	2,868,292	3,224,951	12.43	257,441	1,116,746	333.79
Agrado	1,113,126	1,113,620	0.04	8,235	13,378	62.45
Aipe	9,450,178	17,490,461	85.08	304,447	94,967	-68.81
Algeciras	2,808,489	4,994,142	77.82	80,161	18,530	-76.88
Altamira	861,697	1,369,124	58.89	47,222	22,578	-52.19
Baraya	1,643,726	2,066,159	25.70	168,544	131,021	-22.26
Campoalegre	4,347,834	5,526,244	27.10	318,257	410,079	28.85
Colombia	2,331,351	2,379,443	2.06	206,625	132,723	-35.77
Elias	879,024	1,216,178	38.36	34,495	11,507	-66.64
Garzón	5,084,827	9,146,940	79.89	1,289,247	983,835	-23.69
Gigante	4,160,901	6,356,743	52.77	143,389	275,703	92.28
Guadalupe	2,579,882	4,938,776	91.43	96,129	124,439	29.45
Hobo	1,375,650	1,465,775	6.55	32,349	191,672	492.51
Iquira	1,338,017	1,850,433	38.30	15,036	80,934	438.27
Isnos	2,168,416	5,748,003	165.08	105,961	253,513	139.25
La Argentina	1,798,026	2,433,620	35.35	114,788	204,561	78.21
La Plata	5,463,695	7,386,645	35.20	121,821	69,221	-43.18
Nátaga	1,205,305	1,417,188	17.58	40,028	43,328	8.24
Neiva	82,157,492	115,401,093	40.46	5,026,902	4,366,788	-13.13
Oporapa	1,545,933	2,275,888	47.22	261,362	167,783	-35.80
Paicol	1,036,564	1,205,802	16.33	120,503	131,058	8.76
Palermo	8,690,302	12,743,234	46.64	457,193	396,124	-13.36
Palestina	1,675,595	1,821,230	8.69	186,875	148,373	-20.60
Pital	1,713,037	1,958,146	14.31	57,753	60,410	4.60
Pitalito	8,358,817	21,654,734	159.06	1,155,914	1,527,016	32.10
Rivera	2,296,042	3,044,911	32.62	86,787	188,105	116.74
Saladoblanco	1,591,901	1,591,901	0.00	92,569	92,569	0.00
San Agustín	5,006,963	5,488,750	9.62	210,360	179,675	-14.59
Santa María	1,416,061	2,838,978	100.48	93,098	48,018	-48.42
Suaza	1,685,572	3,466,914	105.68	130,427	154,629	18.56
Tarqui	3,218,093	4,049,327	25.83	115,384	109,142	-5.41
Tello	2,112,512	2,156,082	2.06	117,500	22,156	-81.14
Teruel	1,092,540	1,434,931	31.34	91,316	31,597	-65.40
Tesalia	1,674,818	2,095,159	25.10	207,664	71,838	-65.41
Timaná	2,502,989	4,747,956	89.69	324,266	81,437	-74.89
Villavieja	1,605,772	1,938,378	20.71	115,670	86,290	-25.40
Yaguará	3,600,546	6,337,059	76.00	189,827	781,258	311.56
<b>Total</b>	<b>184,459,985</b>	<b>276,374,919</b>	<b>49.83</b>	<b>12,425,545</b>	<b>12,823,000</b>	<b>3.20</b>
<b>Participación</b>			<b>83.61</b>			<b>3.88</b>

Continúa

**CUADRO 12**  
**ANÁLISIS COMPARATIVO DE LA INVERSIÓN POR EJES TEMÁTICOS**

**TERCER TRIMESTRE 2006 VS 2005**

Miles de \$

MUNICIPIO	Economía Productiva			Ord. Territorial, Amb. e Infraestructura		
	2005	2006	Variación %	2005	2006	Variación %
Acevedo	26,414	25,556	-3.25	252,332	385,468	52.76
Agrado	28,005	56,886	103.13	109,538	106,413	-2.85
Aipe	1,386,555	537,117	-61.26	1,703,471	3,275,015	92.26
Algeciras	89,705	59,243	-33.96	353,600	253,031	-28.44
Altamira	24,511	41,552	69.52	166,117	151,308	-8.91
Baraya	70,547	62,292	-11.70	146,935	90,572	-38.36
Campoalegre	93,045	140,518	51.02	556,274	391,027	-29.71
Colombia	118,416	74,115	-37.41	132,184	177,898	34.58
Elias	52,000	0	-100.00	228,268	225,888	-1.04
Garzón	125,100	232,975	86.23	760,885	852,951	12.10
Gigante	56,723	156,468	175.85	401,870	231,330	-42.44
Guadalupe	41,173	88,628	115.26	498,308	241,736	-51.49
Hobo	37,891	68,566	80.96	133,307	178,478	33.88
Iquira	28,134	48,576	72.66	243,297	144,901	-40.44
Isnos	230,784	95,013	-58.83	712,112	381,955	-46.36
La Argentina	59,321	37,091	-37.47	285,582	306,797	7.43
La Plata	178,757	130,074	-27.23	566,711	507,052	-10.53
Nátaga	122,492	125,575	2.52	165,085	67,429	-59.15
Neiva	7,526,733	6,872,142	-8.70	5,606,002	5,849,675	4.35
Oporapa	109,636	53,348	-51.34	248,657	222,656	-10.46
Paicol	109,981	131,783	19.82	164,127	491,376	199.39
Palermo	261,940	140,172	-46.49	2,720,879	3,567,183	31.10
Palestina	100,106	60,503	-39.56	480,991	389,839	-18.95
Pital	91,745	110,761	20.73	181,301	230,958	27.39
Pitalito	397,750	358,175	-9.95	1,794,142	3,311,848	84.59
Rivera	120,719	39,930	-66.92	904,895	813,447	-10.11
Saladoblanco	111,190	111,191	0.00	605,799	605,799	0.00
San Agustín	137,753	115,574	-16.10	461,826	454,382	-1.61
Santa María	365,082	67,271	-81.57	373,903	396,780	6.12
Suaza	31,361	79,532	153.60	328,004	398,797	21.58
Tarqui	107,100	77,700	-27.45	358,543	503,794	40.51
Tello	63,009	48,690	-22.73	152,618	308,002	101.81
Teruel	57,257	53,269	-6.97	182,470	111,515	-38.89
Tesalia	68,235	54,551	-20.05	244,818	190,887	-22.03
Timaná	40,071	25,151	-37.23	155,402	215,881	38.92
Villavieja	43,635	40,910	-6.24	271,225	261,970	-3.41
Yaguará	100,374	361,908	260.56	444,779	4,275,046	861.16
<b>Total</b>	<b>12,613,250</b>	<b>10,782,806</b>	<b>-14.51</b>	<b>23,096,257</b>	<b>30,569,084</b>	<b>32.36</b>
<b>Participación</b>			<b>3.26</b>			<b>9.25</b>

**CUADRO 13**  
**DESEMPEÑO FISCAL DE GASTOS TERCER TRIMESTRE 2006**  
**CLASIFICACION SEGÚN VARIACION %**

Miles de \$

Posición	DESARROLLO SOCIAL			
	MUNICIPIO	2005	2006	Variación %
1	Isnos	2,168,416	5,748,003	165.08
2	Pitalito	8,358,817	21,654,734	159.06
3	Suaza	1,685,572	3,466,914	105.68
4	Santa María	1,416,061	2,838,978	100.48
5	Guadalupe	2,579,882	4,938,776	91.43
6	Timaná	2,502,989	4,747,956	89.69
7	Aipe	9,450,178	17,490,461	85.08
8	Garzón	5,084,827	9,146,940	79.89
9	Algeciras	2,808,489	4,994,142	77.82
10	Yaguará	3,600,546	6,337,059	76.00
11	Altamira	861,697	1,369,124	58.89
12	Gigante	4,160,901	6,356,743	52.77
13	Oporapa	1,545,933	2,275,888	47.22
14	Palermo	8,690,302	12,743,234	46.64
15	Neiva	82,157,492	115,401,093	40.46
16	Élias	879,024	1,216,178	38.36
17	Iquira	1,338,017	1,850,433	38.30
18	La Argentina	1,798,026	2,433,620	35.35
19	La Plata	5,463,695	7,386,645	35.20
20	Rivera	2,296,042	3,044,911	32.62
21	Teruel	1,092,540	1,434,931	31.34
22	Campoalegre	4,347,834	5,526,244	27.10
23	Tarqui	3,218,093	4,049,327	25.83
24	Baraya	1,643,726	2,066,159	25.70
25	Tesalia	1,674,818	2,095,159	25.10
26	Villavieja	1,605,772	1,938,378	20.71
27	Nátaga	1,205,305	1,417,188	17.58
28	Paicol	1,036,564	1,205,802	16.33
29	Pital	1,713,037	1,958,146	14.31
30	Acevedo	2,868,292	3,224,951	12.43
31	San Agustín	5,006,963	5,488,750	9.62
32	Palestina	1,675,595	1,821,230	8.69
33	Hobo	1,375,650	1,465,775	6.55
34	Colombia	2,331,351	2,379,443	2.06
35	Tello	2,112,512	2,156,082	2.06
36	Agrado	1,113,126	1,113,620	0.04
37	Saladoblanco	1,591,901	1,591,901	0.00
	<b>Total</b>	<b>184,459,985</b>	<b>276,374,919</b>	<b>49.83</b>

Por encima del promedio

Por debajo del promedio

**CUADRO 14**  
**DESEMPEÑO FISCAL DE GASTOS TERCER TRIMESTRE 2006**  
**CLASIFICACION SEGÚN VARIACION %**

Miles de \$

POSICION	BUEN GOBIERNO			
	MUNICIPIO	2005	2006	Variación %
1	Hobo	32,349	191,672	492.51
2	Iquira	15,036	80,934	438.27
3	Acevedo	257,441	1,116,746	333.79
4	Yaguará	189,827	781,258	311.56
5	Isnos	105,961	253,513	139.25
6	Rivera	86,787	188,105	116.74
7	Gigante	143,389	275,703	92.28
8	La Argentina	114,788	204,561	78.21
9	Agrado	8,235	13,378	62.45
10	Pitalito	1,155,914	1,527,016	32.10
11	Guadalupe	96,129	124,439	29.45
12	Campoalegre	318,257	410,079	28.85
13	Suaza	130,427	154,629	18.56
14	Paicol	120,503	131,058	8.76
15	Nátaga	40,028	43,328	8.24
16	Pital	57,753	60,410	4.60
17	Saladoblanco	92,569	92,569	0.00
18	Tarqui	115,384	109,142	-5.41
19	Neiva	5,026,902	4,366,788	-13.13
20	Palermo	457,193	396,124	-13.36
21	San Agustín	210,360	179,675	-14.59
22	Palestina	186,875	148,373	-20.60
23	Baraya	168,544	131,021	-22.26
24	Garzón	1,289,247	983,835	-23.69
25	Villavieja	115,670	86,290	-25.40
26	Colombia	206,625	132,723	-35.77
27	Oporapa	261,362	167,783	-35.80
28	La Plata	121,821	69,221	-43.18
29	Santa María	93,098	48,018	-48.42
30	Altamira	47,222	22,578	-52.19
31	Teruel	91,316	31,597	-65.40
32	Tesalia	207,664	71,838	-65.41
33	Elias	34,495	11,507	-66.64
34	Aipe	304,447	94,967	-68.81
35	Timaná	324,266	81,437	-74.89
36	Algeciras	80,161	18,530	-76.88
37	Tello	117,500	22,156	-81.14
	<b>Total</b>	<b>12,425,545</b>	<b>12,823,000</b>	<b>3.20</b>

Por encima del promedio

Por debajo del promedio

**CUADRO 15**  
**DESEMPEÑO FISCAL DE GASTOS TERCER TRIMESTRE 2006**  
**CLASIFICACION SEGÚN VARIACION %**

Miles de \$

POSICIÓN	ECONOMIA PRODUCTIVA Y DESARROLLO EMPRESARIAL			
	MUNICIPIO	2005	2006	Variación %
1	Yaguará	100,374	361,908	260.56
2	Gigante	56,723	156,468	175.85
3	Suaza	31,361	79,532	153.60
4	Guadalupe	41,173	88,628	115.26
5	Agrado	28,005	56,886	103.13
6	Garzón	125,100	232,975	86.23
7	Hobo	37,891	68,566	80.96
8	Iquira	28,134	48,576	72.66
9	Altamira	24,511	41,552	69.52
10	Campoalegre	93,045	140,518	51.02
11	Pital	91,745	110,761	20.73
12	Paicol	109,981	131,783	19.82
13	Nátaga	122,492	125,575	2.52
14	Saladoblanco	111,190	111,191	0.00
15	Acevedo	26,414	25,556	-3.25
16	Villavieja	43,635	40,910	-6.24
17	Teruel	57,257	53,269	-6.97
18	Neiva	7,526,733	6,872,142	-8.70
19	Pitalito	397,750	358,175	-9.95
20	Baraya	70,547	62,292	-11.70
21	San Agustín	137,753	115,574	-16.10
22	Tesalia	68,235	54,551	-20.05
23	Tello	63,009	48,690	-22.73
24	La Plata	178,757	130,074	-27.23
25	Tarqui	107,100	77,700	-27.45
26	Algeciras	89,705	59,243	-33.96
27	Timaná	40,071	25,151	-37.23
28	Colombia	118,416	74,115	-37.41
29	La Argentina	59,321	37,091	-37.47
30	Palestina	100,106	60,503	-39.56
31	Palermo	261,940	140,172	-46.49
32	Oporapa	109,636	53,348	-51.34
33	Isnos	230,784	95,013	-58.83
34	Aipe	1,386,555	537,117	-61.26
35	Rivera	120,719	39,930	-66.92
36	Santa María	365,082	67,271	-81.57
37	Elias	52,000	0	-100.00
	<b>Total</b>	<b>12,613,250</b>	<b>10,782,806</b>	<b>-14.51</b>

Por encima del promedio

Por debajo del promedio



**CUADRO 16**  
**DESEMPEÑO FISCAL DE GASTOS TERCER TRIMESTRE 2006**  
**CLASIFICACION SEGÚN VARIACION %**

Miles \$

POSICION	ORDENAMIENTO TERRITORIAL, AMBIENTE E INTRAESTRUCTURA			
	MUNICIPIO	2005	2006	Variación %
1	Yaguará	444,779	4,275,046	861.16
2	Paicol	164,127	491,376	199.39
3	Tello	152,618	308,002	101.81
4	Aipe	1,703,471	3,275,015	92.26
5	Pitalito	1,794,142	3,311,848	84.59
6	Acevedo	252,332	385,468	52.76
7	Tarqui	358,543	503,794	40.51
8	Timaná	155,402	215,881	38.92
9	Colombia	132,184	177,898	34.58
10	Hobo	133,307	178,478	33.88
11	Palermo	2,720,879	3,567,183	31.10
12	Pital	181,301	230,958	27.39
13	Suaza	328,004	398,797	21.58
14	Garzón	760,885	852,951	12.10
15	La Argentina	285,582	306,797	7.43
16	Santa María	373,903	396,780	6.12
17	Neiva	5,606,002	5,849,675	4.35
18	Saladoblanco	605,799	605,799	0.00
19	Elias	228,268	225,888	-1.04
20	San Agustín	461,826	454,382	-1.61
21	Agrado	109,538	106,413	-2.85
22	Villavieja	271,225	261,970	-3.41
23	Altamira	166,117	151,308	-8.91
24	Rivera	904,895	813,447	-10.11
25	Oporapa	248,657	222,656	-10.46
26	La Plata	566,711	507,052	-10.53
27	Palestina	480,991	389,839	-18.95
28	Tesalia	244,818	190,887	-22.03
29	Algeciras	353,600	253,031	-28.44
30	Campoalegre	556,274	391,027	-29.71
31	Baraya	146,935	90,572	-38.36
32	Teruel	182,470	111,515	-38.89
33	Iquira	243,297	144,901	-40.44
34	Gigante	401,870	231,330	-42.44
35	Isnos	712,112	381,955	-46.36
36	Guadalupe	498,308	241,736	-51.49
37	Nátaga	165,085	67,429	-59.15
	<b>Total</b>	<b>23,096,257</b>	<b>30,569,084</b>	<b>32.36</b>

Por encima del promedio

Por debajo del promedio

## CUADRO 17

## DESEMPEÑO FISCAL DE GASTOS TERCER TRIMESTRE 2006

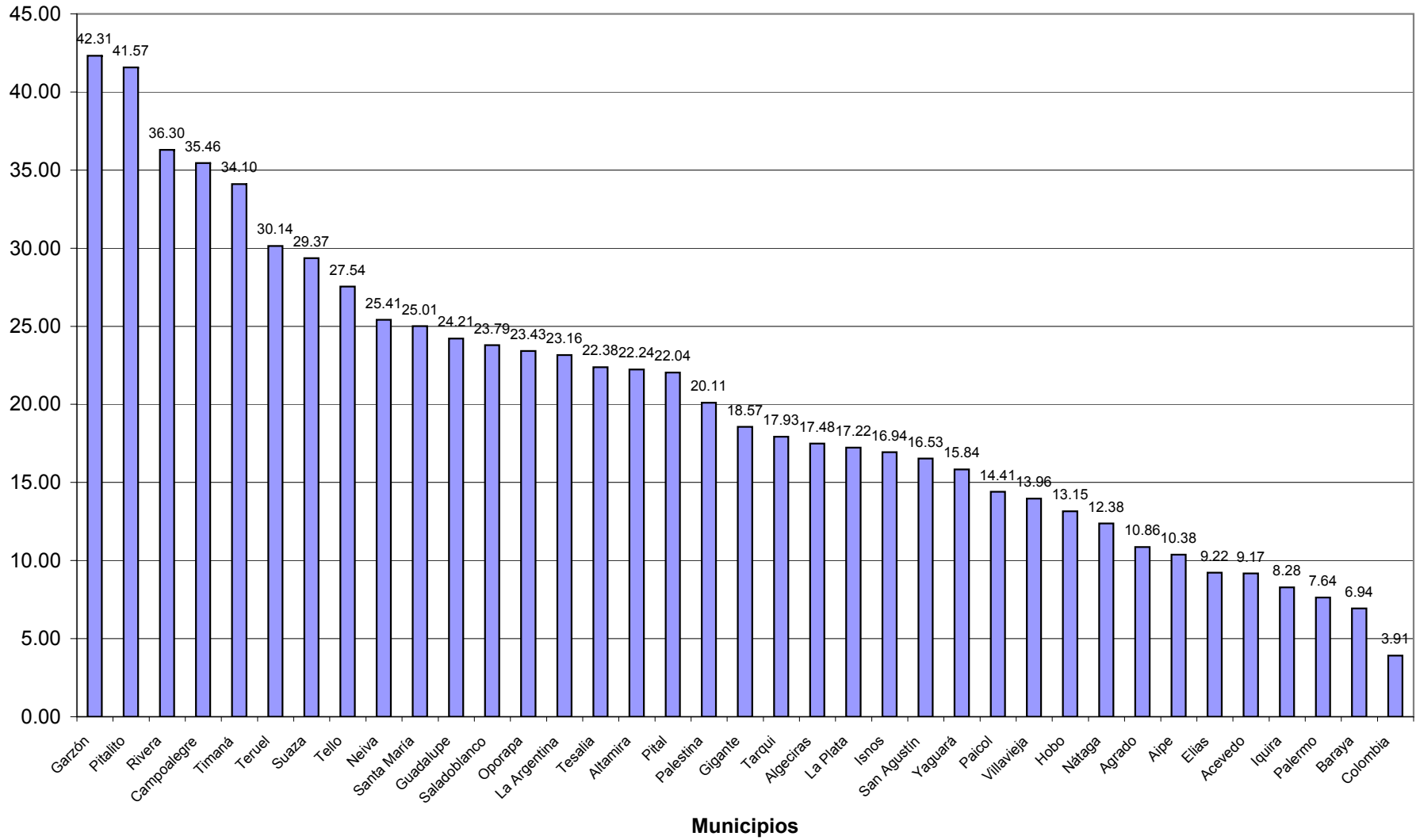
POSICION	MUNICIPIO	Porcentaje de I.C.L.D. Aplicados en Gastos de funcionamiento Ley 617/2000
1	Pitalito	25.67
2	Acevedo	34.83
3	Villavieja	36.47
4	Guadalupe	38.12
5	Palermo	40.44
6	Saladoblanco	41.69
7	La Argentina	43.19
8	Nátaga	44.14
9	Hobo	44.78
10	Rivera	44.87
11	Palestina	45.30
12	Neiva	50.22
13	Agrado	50.37
14	Campoalegre	51.21
15	Suaza	53.79
16	Santa María	54.59
17	La Plata	57.23
18	Altamira	59.38
19	Algeciras	63.19
20	San Agustín	64.83
21	Tesalia	65.03
22	Paicol	65.19
23	Tello	65.50
24	Teruel	65.92
25	Yaguará	65.95
26	Aipe	66.08
27	Pital	66.12
28	Gigante	66.37
29	Colombia	68.15
30	Isnos	69.73
31	Garzón	71.92
32	Elias	71.98
33	Timaná	72.43
34	Tarqui	72.45
35	Oporapa	73.58
36	Baraya	<b>83.70</b>
37	Iquira	<b>90.69</b>

## CUADRO 18

## DESEMPEÑO FISCAL DE GASTOS TERCER TRIMESTRE 2006

POSICION	MUNICIPIO	DEPENDENCIA DE LAS TRANSFERENCIAS DEL SGP LEY 715/01
1	Aipe	8.33
2	Yaguará	10.03
3	Palermo	14.57
4	Gigante	27.91
5	Baraya	27.97
6	Pitalito	35.16
7	Neiva	36.82
8	Tarqui	39.42
9	Rivera	39.46
10	Timaná	42.56
11	Tesalia	43.30
12	Campoalegre	43.77
13	Suaza	44.38
14	Garzón	44.44
15	La Plata	44.48
16	Oporapa	46.71
17	Guadalupe	47.30
18	Elias	47.87
19	Saladoblanco	48.10
20	Altamira	49.21
21	Teruel	49.54
22	Palestina	51.84
23	Acevedo	53.85
24	San Agustín	54.65
25	Tello	56.64
26	Pital	57.74
27	Santa María	58.64
28	Hobo	61.65
29	Agrado	62.59
30	Algeciras	63.07
31	La Argentina	64.93
32	Isnos	64.93
33	Paicol	66.34
34	Villavieja	68.98
35	Nátaga	81.10
36	Iquira	88.88
37	Colombia	89.01

## ESFUERZO FISCAL PROPIO



## CUADRO 19

## DESEMPEÑO FISCAL DE GASTOS TERCER TRIMESTRE 2006

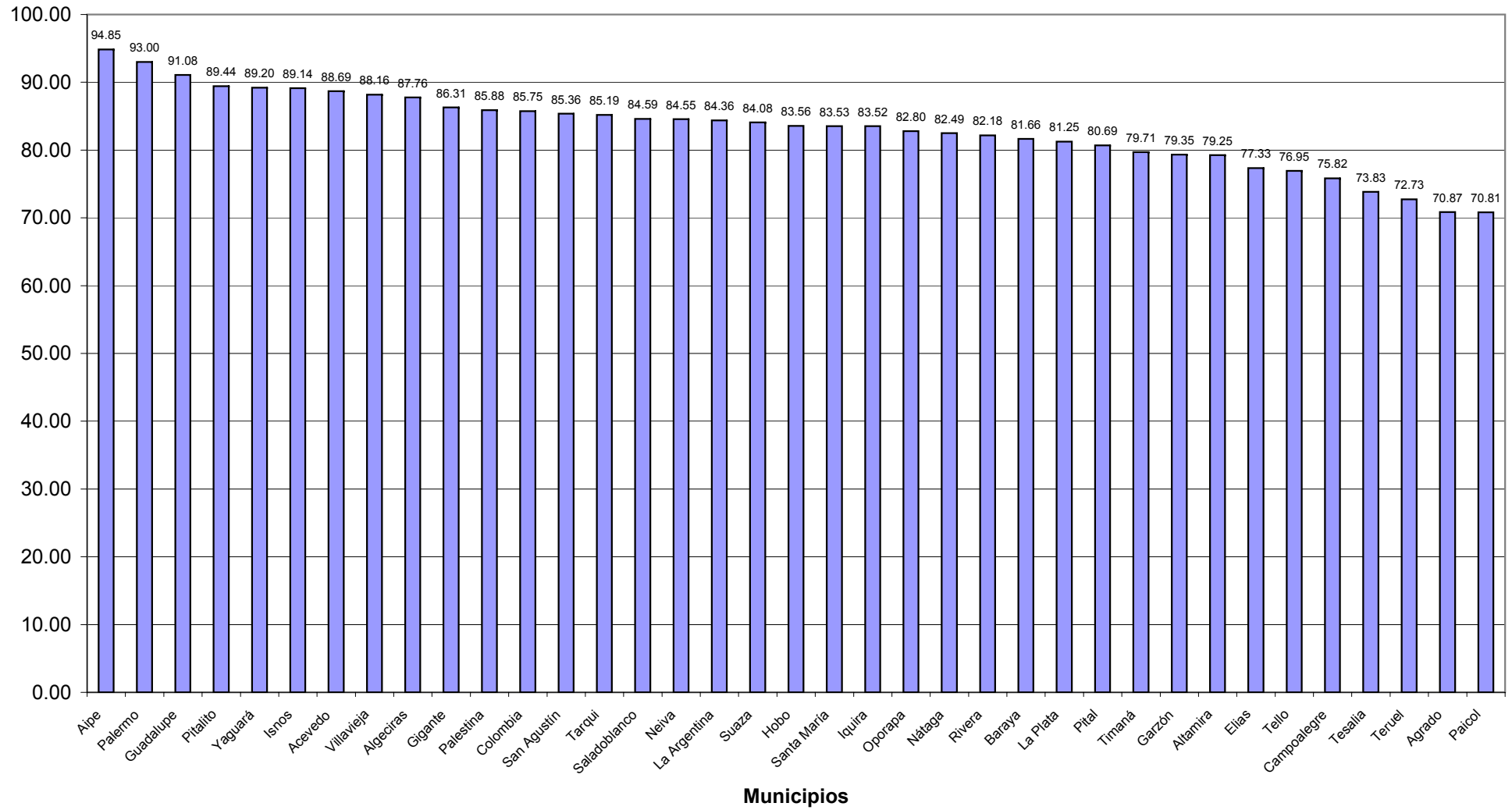
POSICION	MUNICIPIO	ESFUERZO FISCAL PROPIO
1	Garzón	42.31
2	Pitalito	41.57
3	Rivera	36.30
4	Campoalegre	35.46
5	Timaná	34.10
6	Teruel	30.14
7	Suaza	29.37
8	Tello	27.54
9	Neiva	25.41
10	Santa María	25.01
11	Guadalupe	24.21
12	Saladoblanco	23.79
13	Oporapa	23.43
14	La Argentina	23.16
15	Tesalia	22.38
16	Altamira	22.24
17	Pital	22.04
18	Palestina	20.11
19	Gigante	18.57
20	Tarqui	17.93
21	Algeciras	17.48
22	La Plata	17.22
23	Isnos	16.94
24	San Agustín	16.53
25	Yaguará	15.84
26	Paicol	14.41
27	Villavieja	13.96
28	Hobo	13.15
29	Nátaga	12.38
30	Agrado	10.86
31	Aipe	10.38
32	Elias	9.22
33	Acevedo	9.17
34	Iquira	8.28
35	Palermo	7.64
36	Baraya	6.94
37	Colombia	3.91

## CUADRO 20

## DESEMPEÑO FISCAL DE GASTOS TERCER TRIMESTRE 2006

POSICION	MUNICIPIO	MAGNITUD DE LA INVERSION
1	Aipe	94.85
2	Palermo	93.00
3	Guadalupe	91.08
4	Pitalito	89.44
5	Yaguará	89.20
6	Isnos	89.14
7	Acevedo	88.69
8	Villavieja	88.16
9	Algeciras	87.76
10	Gigante	86.31
11	Palestina	85.88
12	Colombia	85.75
13	San Agustín	85.36
14	Tarqui	85.19
15	Saladoblanco	84.59
16	Neiva	84.55
17	La Argentina	84.36
18	Suaza	84.08
19	Hobo	83.56
20	Santa María	83.53
21	Iquira	83.52
22	Oporapa	82.80
23	Nátaga	82.49
24	Rivera	82.18
25	Baraya	81.66
26	La Plata	81.25
27	Pital	80.69
28	Timaná	79.71
29	Garzón	79.35
30	Altamira	79.25
31	Elias	77.33
32	Tello	76.95
33	Campoalegre	75.82
34	Tesalia	73.83
35	Teruel	72.73
36	Agrado	70.87
37	Paicol	70.81

## MAGNITUD DE LA INVERSION



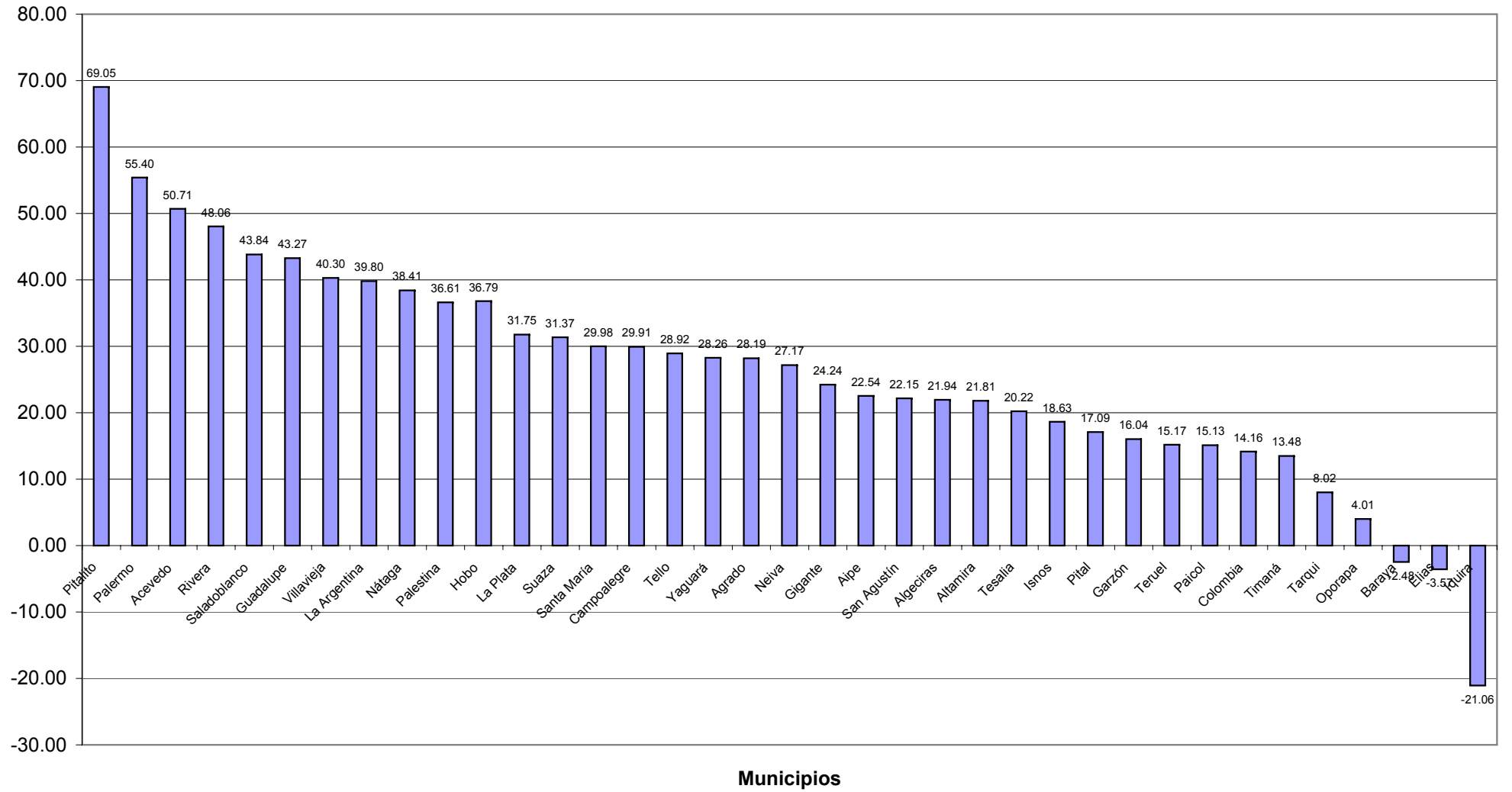
**CUADRO 21**  
**DESEMPEÑO FISCAL DE GASTOS TERCER TRIMESTRE 2006**

POSICION	MUNICIPIO	CAPACIDAD DE AHORRO
1	Pitalito	69.05
2	Palermo	55.40
3	Acevedo	50.71
4	Rivera	48.06
5	Saladoblanco	43.84
6	Guadalupe	43.27
7	Villavieja	40.30
8	La Argentina	39.80
9	Nátaga	38.41
10	Palestina	36.61
11	Hobo	36.79
12	La Plata	31.75
13	Suaza	31.37
14	Santa María	29.98
15	Campoalegre	29.91
16	Tello	28.92
17	Yaguará	28.26
18	Agrado	28.19
19	Neiva	27.17
20	Gigante	24.24
21	Aipe	22.54
22	San Agustín	22.15
23	Algeciras	21.94
24	Altamira	21.81
25	Tesalia	20.22
26	Isnos	18.63
27	Pital	17.09
28	Garzón	16.04
29	Teruel	15.17
30	Paicol	15.13
31	Colombia	14.16
32	Timaná	13.48
33	Tarqui	8.02
34	Oporapa	4.01
35	Baraya	-2.48
36	Elias	-3.57
37	Iquira	-21.06

ZONA  
CRITICA



## CAPACIDAD DE AHORRO



## CUADRO 22

## DESEMPEÑO FISCAL DE GASTOS TERCER TRIMESTRE 2006

POSICION	MUNICIPIO	Porcentaje de Dependencia del total de las transferencias recibidas
1	Rivera	50.82
2	Yaguará	51.44
3	Pitalito	53.14
4	Campoalegre	53.31
5	Garzón	55.11
6	Neiva	55.65
7	Gigante	56.24
8	Suaza	56.48
9	Altamira	57.04
10	Timaná	60.57
11	Saladoblanco	62.07
12	Teruel	62.81
13	Tarqui	63.55
14	Oporapa	64.94
15	La Plata	65.05
16	Guadalupe	66.58
17	La Argentina	68.48
18	Pital	70.48
19	San Agustín	71.11
20	Elias	72.12
21	Tello	72.38
22	Tesalia	72.40
23	Palestina	73.44
24	Santa María	74.94
25	Palermo	76.81
26	Acevedo	77.56
27	Algeciras	81.93
28	Villavieja	81.93
29	Isnos	82.52
30	Paicol	84.99
31	Hobo	86.70
32	Aipe	86.77
33	Nátaga	87.58
34	Agrado	88.68
35	Iquira	91.69
36	Baraya	92.14
37	Colombia	95.44

## CUADRO 23

## DESEMPEÑO FISCAL DE GASTOS TERCER TRIMESTRE 2006

POSICION	MUNICIPIO	Gastos de Funcionamiento / Ingresos Tributarios
1	Pitalito	35.59
2	Neiva	59.42
3	Palermo	59.42
4	Campoalegre	73.10
5	Rivera	79.45
6	Garzón	94.23
7	Acevedo	99.25
8	La Plata	104.28
9	Guadalupe	108.36
10	Aipe	108.46
11	Suaza	176.47
12	Yaguará	112.68
13	San Agustín	141.17
14	Gigante	142.33
15	Algeciras	148.18
16	Timaná	158.84
17	Villavieja	163.02
18	Tesalia	165.70
19	Saladoblanco	178.15
20	Tello	242.35
21	Isnos	215.48
22	Tarqui	217.59
23	Teruel	223.60
24	Pital	223.98
25	Nátaga	244.89
26	Santa María	257.47
27	Agrado	257.98
28	Baraya	267.27
29	Palestina	272.44
30	Paicol	297.35
31	Hobo	313.40
32	Elias	377.38
33	Altamira	402.75
34	La Argentina	412.33
35	Oporapa	519.62
36	Colombia	556.65
37	Iquira	659.31

## CUADRO 24

## DESEMPEÑO FISCAL DE GASTOS TERCER TRIMESTRE 2006

POSICION	MUNICIPIO	Concejo y Personería
1	Pitalito	2.61
2	Palermo	4.16
3	Neiva	4.41
4	Campoalegre	5.50
5	Garzón	5.53
6	Yaguará	5.80
7	Rivera	5.86
8	La Plata	7.05
9	Gigante	7.64
10	Timaná	9.00
11	Aipe	9.61
12	Tesalia	10.20
13	Santa María	10.32
14	San Agustín	11.09
15	Isnos	11.23
16	Suaza	11.30
17	Acevedo	11.49
18	Algeciras	11.99
19	La Argentina	12.15
20	Saladoblanco	12.86
21	Tello	13.33
22	Guadalupe	13.82
23	Palestina	14.01
24	Pital	15.65
25	Altamira	15.82
26	Paicol	16.93
27	Tarqui	17.05
28	Teruel	17.10
29	Nátaga	17.45
30	Colombia	17.69
31	Hobo	18.43
32	Baraya	18.77
33	Agrado	18.79
34	Elias	20.77
35	Oporapa	21.37
36	Villavieja	22.16
37	Iquira	29.78

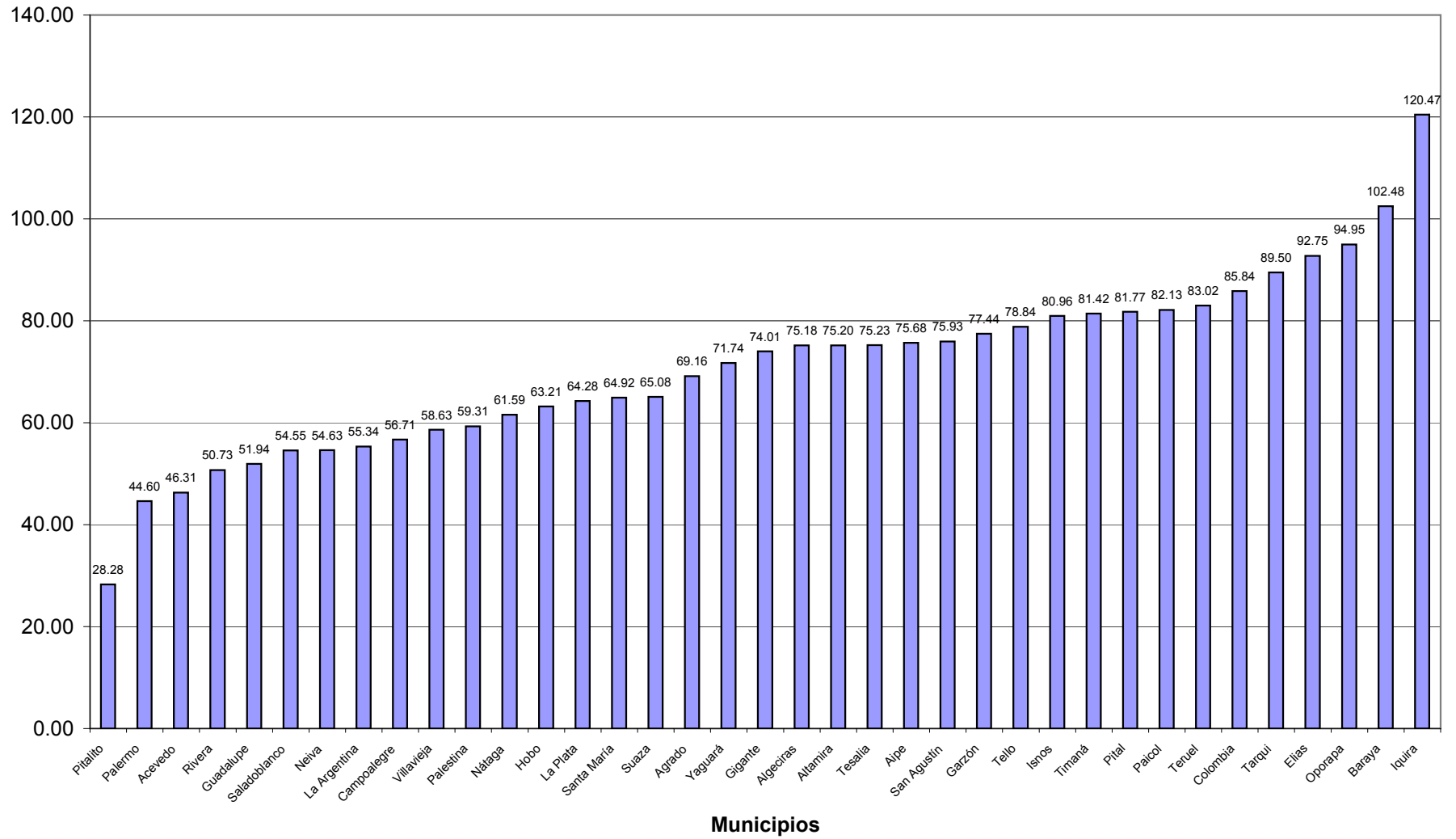
## CUADRO 25

## DESEMPEÑO FISCAL DE GASTOS TERCER TRIMESTRE 2006

POSICION	MUNICIPIO	Total Gastos de Funcionamiento sobre I.C.L.D.
1	Pitalito	28.28
2	Palermo	44.60
3	Acevedo	46.31
4	Rivera	50.73
5	Guadalupe	51.94
6	Saladoblanco	54.55
7	Neiva	54.63
8	La Argentina	55.34
9	Campoalegre	56.71
10	Villavieja	58.63
11	Palestina	59.31
12	Nátaga	61.59
13	Hobo	63.21
14	La Plata	64.28
15	Santa María	64.92
16	Suaza	65.08
17	Agrado	69.16
18	Yaguará	71.74
19	Gigante	74.01
20	Algeciras	75.18
21	Altamira	75.20
22	Tesalia	75.23
23	Aipe	75.68
24	San Agustín	75.93
25	Garzón	77.44
26	Tello	78.84
27	Isnos	80.96
28	Timaná	81.42
29	Pital	81.77
30	Paicol	82.13
31	Teruel	83.02
32	Colombia	85.84
33	Tarqui	89.50
34	Elias	92.75
35	Oporapa	94.95
36	Baraya	102.48
37	Iquira	120.47

zona  
critic

## AUTOFINANCIAMIENTO DEL FUNCIONAMIENTO



**CUADRO 26**  
**ANÁLISIS DE CUMPLIMIENTO LEY 617 DE 2000 TERCER TRIMESTRE 2006**  
**ARTÍCULO 6**

MUNICIPIOS	Ingresos Corrientes de Libre Destinación	Límite de Gastos 80%	Funcionamiento total Incluye Concejo y Personería	Cumplimiento	Funcionamiento sin CONCEJO y sin PERSONERIA	Cumplimiento
		Miles de \$	Miles de \$	%	Miles de \$	%
Acevedo	1,069,656	855,725	495,406	57.89	372,545	34.83
Agrado	618,042	494,434	427,445	86.45	311,317	50.37
Aipe	1,459,732	1,167,786	1,104,777	94.60	964,557	66.08
Algeciras	855,091	684,073	642,883	93.98	540,326	63.19
Altamira	530,644	424,515	399,020	93.99	315,077	59.38
Baraya	515,008	412,006	527,756	<b>128.09</b>	431,065	83.70
Campoalegre	2,431,398	1,945,118	1,378,769	70.88	1,245,035	51.21
Colombia	535,045	428,036	459,277	<b>107.30</b>	364,627	68.15
Elias	336,505	269,204	295,124	<b>109.63</b>	225,227	66.93
Garzón	2,911,320	2,329,056	2,254,646	96.81	2,093,725	71.92
Gigante	1,504,726	1,203,781	1,113,601	92.51	998,707	66.37
Guadalupe	779,401	623,521	404,818	64.92	297,091	38.12
Hobo	592,935	474,348	374,767	79.01	265,516	44.78
Iquira	315,448	252,358	380,033	<b>150.59</b>	286,083	90.69
Isnos	931,349	745,079	599,825	80.50	495,255	53.18
La Argentina	682,376	545,901	377,628	69.18	294,729	43.19
La Plata	2,087,211	1,669,769	1,341,642	80.35	1,194,538	57.23
Nátaga	569,814	455,851	350,935	76.98	251,509	44.14
Neiva	33,242,415	23,269,691	18,160,592	78.04	16,693,625	50.22
Oporapa	481,493	385,194	457,183	<b>118.69</b>	354,266	73.58
Paicol	632,169	505,735	519,171	<b>102.66</b>	412,125	65.19
Palermo	2,760,589	2,208,471	1,231,304	55.75	1,116,329	40.44
Palestina	615,965	492,772	365,347	74.14	279,034	45.30
Pital	609,678	487,742	498,553	<b>102.22</b>	403,109	66.12
Pitalito	8,007,432	6,405,945	2,264,450	35.35	2,055,741	25.67
Rivera	1,608,937	1,287,150	816,180	63.41	721,950	44.87
Saladoblanco	609,409	487,527	332,403	68.18	254,044	41.69
San Agustín	1,028,452	822,762	780,858	94.91	666,759	64.83
Santa María	816,645	653,316	530,135	81.15	445,840	54.59
Suaza	876,585	701,268	570,520	81.36	471,476	53.79
Tarqui	624,981	499,985	559,349	<b>111.87</b>	452,799	72.45
Tello	795,023	636,019	593,098	93.25	487,093	61.27
Teruel	580,299	464,239	481,757	<b>103.77</b>	382,508	65.92
Tesalia	791,535	633,228	595,462	94.04	514,745	65.03
Timaná	1,258,261	1,006,609	1,024,519	<b>101.78</b>	911,323	72.43
Villavieja	533,091	426,473	312,559	73.29	194,410	36.47
Yaguará	1,983,216	1,586,572	1,422,848	89.68	1,307,905	65.95

Nota: Negrilla excede el límite

**CUADRO 27**  
**ANÁLISIS DE CUMPLIMIENTO LEY 617 DE 2000 TERCER TRIMESTRE 2006**  
**ARTÍCULO 10**

MUNICIPIO	Gastos del Concejo			Gastos de Personería		
	Límite de Gastos Anual	Ejecución Acumulada	Ejecución / Límite de Gastos Anual	Límite de Gastos Anual	Ejecución Acumulada	Ejecución / Límite de Gastos Anual
	Miles de \$	Miles de \$	%	Miles de \$	Miles de \$	%
Acevedo	102,345	80,990	79.13	61,200	41,871	68.42
Agrado	78,386	63,271	80.72	61,200	52,857	86.37
Aipe	86,473	96,755	111.89	61,200	43,465	71.02
Algeciras	93,511	59,293	63.41	61,200	43,264	70.69
Altamira	66,407	41,957	63.18	61,200	41,986	68.60
Baraya	78,386	55,491	70.79	61,200	41,200	67.32
Campoalegre	125,426	89,669	71.49	61,200	44,065	72.00
Colombia	90,366	62,046	68.66	61,200	32,604	53.27
Elias	66,407	39,961	60.18	61,200	29,936	48.92
Garzón	147,230	112,752	76.58	61,200	48,169	78.71
Gigante	107,112	70,839	66.14	61,200	44,055	71.99
Guadalupe	90,366	69,012	76.37	61,200	38,715	63.26
Hobo	78,386	64,480	82.26	61,200	44,771	73.16
Iquira	78,386	59,593	76.02	61,200	34,357	56.14
Isnos	102,345	69,104	67.52	61,200	35,466	57.95
La Argentina	77,496	44,646	57.61	61,200	38,253	62.50
La Plata	111,870	96,555	86.31	61,200	50,549	82.60
Nátaga	78,386	58,926	75.17	61,200	40,500	66.18
Neiva	1,222,054	836,418	68.44	811,098	630,549	77.74
Oporapa	78,386	52,489	66.96	61,200	50,428	82.40
Paicol	78,386	66,735	85.14	61,200	40,312	65.87
Palermo	121,978	77,363	63.42	61,200	37,612	61.46
Palestina	90,366	46,540	51.50	61,200	39,773	64.99
Pital	90,366	57,397	63.52	61,200	38,047	62.17
Pitalito	244,444	151,986	62.18	77,520	56,724	73.17
Rivera	94,888	48,503	51.12	61,200	45,727	74.72
Saladoblanco	78,386	37,123	47.36	61,200	41,236	67.38
San Agustín	95,465	67,577	70.79	61,200	46,522	76.02
Santa María	71,284	56,645	79.46	61,200	27,649	45.18
Suaza	72,720	54,402	74.81	61,200	44,642	72.94
Tarqui	76,624	65,447	85.41	61,200	41,104	67.16
Tello	90,366	66,913	74.05	61,200	39,092	63.88
Teruel	78,386	59,798	76.29	61,200	39,451	64.46
Tesalia	90,366	44,077	48.78	61,200	36,640	59.87
Timaná	102,577	72,130	70.32	61,200	41,066	67.10
Villavieja	78,386	78,408	100.03	61,200	39,740	64.93
Yaguará	85,572	67,596	78.99	61,200	47,346	77.36



CUADRO 28

DESEMPEÑO FISCAL DE GASTOS TERCER TRIMESTRE 2006						
MUNICIPIO	Gastos del Concejo			Gastos de Personería		
	75% Límite de Gastos Anual	Ejecución Acumulada	Ejecutado / 75% Límite de Gastos	75% Límite de Gastos Anual	Ejecución Acumulada	Ejecutado / 75% Límite de Gastos
	Miles de \$	Miles de \$	%	Miles de \$	Miles de \$	%
Acevedo	76,759	80,990	105.51	45,900	41,871	91.22
Agrado	58,790	63,271	107.62	45,900	52,857	115.16
Aipe	64,855	96,755	149.19	45,900	43,465	94.69
Algeciras	70,133	59,293	84.54	45,900	43,264	94.26
Altamira	49,805	41,957	84.24	45,900	41,986	91.47
Baraya	58,790	55,491	94.39	45,900	41,200	89.76
Campoalegre	94,070	89,669	95.32	45,900	44,065	96.00
Colombia	67,774	62,046	91.55	45,900	32,604	71.03
Elias	49,805	39,961	80.23	45,900	29,936	65.22
Garzón	110,423	112,752	102.11	45,900	48,169	104.94
Gigante	80,334	70,839	88.18	45,900	44,055	95.98
Guadalupe	67,774	69,012	101.83	45,900	38,715	84.35
Hobo	58,790	64,480	109.68	45,900	44,771	97.54
Iquira	58,790	59,593	101.37	45,900	34,357	74.85
Isnos	76,759	69,104	90.03	45,900	35,466	77.27
La Argentina	58,122	44,646	76.81	45,900	38,253	83.34
La Plata	83,903	96,555	115.08	45,900	50,549	110.13
Nátaga	58,790	58,926	100.23	45,900	40,500	88.24
Neiva	916,541	836,418	91.26	608,324	630,549	103.65
Oporapa	58,790	52,489	89.28	45,900	50,428	109.86
Paicol	58,790	66,735	113.51	45,900	40,312	87.83
Palermo	91,483	77,363	84.56	45,900	37,612	81.94
Palestina	67,774	46,540	68.67	45,900	39,773	86.65
Pital	67,774	57,397	84.69	45,900	38,047	82.89
Pitalito	183,333	151,986	82.90	58,140	56,724	97.56
Rivera	71,166	48,503	68.15	45,900	45,727	99.62
Saladoblanco	71,599	67,577	94.38	45,900	46,522	101.36
San Agustín	53,463	56,645	105.95	45,900	27,649	60.24
Santa María	54,540	54,402	99.75	45,900	44,642	97.26
Suaza	57,468	65,447	113.88	45,900	41,104	89.55
Tarqui	67,774	66,913	98.73	45,900	39,092	85.17
Tello	58,790	59,798	101.71	45,900	39,451	85.95
Teruel	67,774	44,077	65.04	45,900	36,640	79.83
Tesalia	76,933	72,130	93.76	45,900	41,066	89.47
Timaná	58,790	78,408	133.37	45,900	39,740	86.58
Villavieja	64,179	67,596	105.32	45,900	47,346	103.15
Yaguará	0	0	#¡DIV/0!	0	0	#¡DIV/0!

Nota: Negrilla excede el límite de Gasto

**CUADRO 29**  
**DESEMPEÑO FISCAL DE GASTOS TERCER TRIMESTRE 2006**

MUNICIPIOS	Gastos del Concejo			Gastos de Personería		
	Límite de Transferencia Anual	Transferencia según Presupuesto Anual	Superación del Límite	Límite de Transferencia Anual	Transferencia según Presupuesto Anual	Superación del Límite
	Miles de \$	Miles de \$	%	Miles de \$	Miles de \$	%
Acevedo	102,345	104,238	<b>101.85</b>	61,200	61,042	99.74
Agrado	78,386	83,926	<b>107.07</b>	61,200	61,200	100.00
Aipe	86,473	129,686	<b>149.97</b>	61,200	61,200	100.00
Algeciras	93,511	80,647	86.24	61,200	60,375	98.65
Altamira	66,407	57,968	87.29	61,200	57,225	93.50
Baraya	78,386	73,418	93.66	61,200	57,215	93.49
Campoalegre	125,426	111,952	89.26	61,200	60,086	98.18
Colombia	90,366	86,119	95.30	61,200	60,420	98.73
Elias	66,407	55,124	83.01	61,200	46,888	76.61
Garzón	147,230	155,311	105.49	61,200	60,859	99.44
Gigante	107,112	98,072	91.56	61,200	60,959	99.61
Guadalupe	90,366	90,366	100.00	61,200	61,200	100.00
Hobo	78,386	80,224	<b>102.34</b>	61,200	59,168	96.68
Iquira	78,386	86,469	<b>110.31</b>	61,200	47,484	77.59
Isnos	102,345	90,000	87.94	61,200	57,000	93.14
La Argentina	77,496	90,777	<b>117.14</b>	61,200	60,659	99.12
La Plata	111,870	117,142	<b>104.71</b>	61,200	60,659	99.12
Nátaga	78,386	80,227	<b>102.35</b>	61,200	60,350	98.61
Neiva	1,222,054	1,182,779	96.79	811,098	818,925	<b>100.96</b>
Oporapa	78,386	78,386	100.00	61,200	60,981	99.64
Paicol	78,386	74,773	95.39	61,200	60,491	98.84
Palermo	121,978	101,691	83.37	61,200	60,086	98.18
Palestina	90,366	59,503	65.85	61,200	61,200	100.00
Pital	90,366	73,532	81.37	61,200	51,821	84.68
Pitalito	244,444	223,137	91.28	77,520	77,520	100.00
Rivera	94,888	87,704	92.43	61,200	60,086	98.18
Saladoblanco	78,386	53,000	67.61	61,200	57,000	93.14
San Agustín	95,465	87,917	92.09	61,200	54,306	88.73
Santa María	71,284	77,244	<b>108.36</b>	61,200	36,171	59.10
Suaza	72,720	71,627	98.50	61,200	61,200	100.00
Tarqui	76,624	85,638	<b>111.76</b>	61,200	57,225	93.50
Tello	90,366	87,229	96.53	61,200	61,200	100.00
Teruel	78,386	76,848	98.04	61,200	60,372	98.65
Tesalia	90,366	76,827	85.02	61,200	57,500	93.95
Timaná	102,577	94,812	92.43	61,200	60,659	99.12
Villavieja	78,386	116,366	<b>148.45</b>	61,200	60,653	99.11
Yaguará	85,572	76,377	89.25	61,200	61,200	100.00

**Nota:** Negrilla excede el límite de Gasto

## CUADRO 30

## DESEMPEÑO FISCAL DE GASTOS TERCER TRIMESTRE 2006

POSICION	No. De Funcionarios / Habitantes		Ingreso Tributario Por Habitante		Ingresos Propios / Ingresos Totales	
	Municipio	* 1000 Hb.	Municipio	\$	Municipio	%
1	Isnos	0.45	Yaguará	187,377	Garzón	40.42
2	Acevedo	0.57	Palermo	96,332	Pitalito	35.11
3	Pitalito	0.64	Neiva	80,968	Timaná	31.35
4	Guadalupe	0.66	Aipe	76,885	Campoalegre	29.28
5	La Argentina	0.66	Pitalito	71,543	Rivera	28.96
6	Tello	0.78	Rivera	63,828	Tello	27.51
7	La Plata	0.86	Campoalegre	61,868	Teruel	27.09
8	Tarqui	0.95	Garzón	46,071	Santa María	25.00
9	Hobo	0.99	Tesalia	42,258	Suaza	21.82
10	Gigante	1.00	Gigante	35,688	Guadalupe	21.27
11	Santa María	1.02	Suaza	34,895	Tesalia	20.87
12	Pital	1.04	Paicol	34,062	La Argentina	20.64
13	Neiva	1.06	Altamira	33,895	Pital	19.92
14	San Agustín	1.06	La Plata	30,657	Oporapa	19.87
15	Timaná	1.08	Elias	30,175	Saladoblanco	19.38
16	Palermo	1.12	Teruel	28,398	Neiva	18.95
17	Villavieja	1.17	Guadalupe	27,406	Palestina	18.48
18	Oporapa	1.19	Timaná	24,924	Algeciras	17.36
19	Garzón	1.25	Villavieja	24,838	Isnos	16.83
20	Saladoblanco	1.26	Baraya	21,515	Altamira	16.31
21	Palestina	1.26	Saladoblanco	21,331	Paicol	14.31
22	Campoalegre	1.31	Nátaga	21,121	San Agustín	14.08
23	Algeciras	1.35	Santa María	21,012	Tarqui	13.88
24	Iquira	1.40	Acevedo	20,304	La Plata	13.54
25	Suaza	1.51	San Agustín	20,277	Villavieja	13.29
26	Baraya	1.53	Hobo	19,818	Hobo	13.13
27	Agrado	1.56	Algeciras	18,238	Gigante	12.83
28	Aipe	1.66	Pital	17,746	Nátaga	12.37
29	Colombia	1.70	Tarqui	17,438	Agrado	10.86
30	Tesalia	1.88	Agrado	17,191	Aipe	10.04
31	Nátaga	1.92	Tello	15,614	Yaguará	9.68
32	Paicol	1.95	Isnos	14,214	Acevedo	9.17
33	Teruel	1.98	Palestina	12,070	Iquira	8.28
34	Altamira	<b>2.05</b>	Oporapa	10,442	Elias	7.33
35	Elias	<b>2.19</b>	La Argentina	8,688	Baraya	6.87
36	Rivera	<b>2.55</b>	Colombia	8,256	Palermo	6.35
37	Yaguará	<b>3.56</b>	Iquira	6,741	Colombia	3.88

## CUADRO 31

## DESEMPEÑO FISCAL DE GASTOS TERCER TRIMESTRE 2006

POSICION	Valor Nómina / Gastos Totales		Valor Nómina / Ingresos Propios	
	Municipio	%	Municipio	%
1	Aipe	1.99	Pitalito	10.73
2	Guadalupe	2.64	La Argentina	15.91
3	Pitalito	2.85	Guadalupe	15.93
4	Palermo	2.87	Santa María	16.11
5	Tarqui	2.90	Timaná	16.12
6	Santa María	3.27	Tello	17.04
7	Altamira	3.32	Tarqui	19.22
8	Yaguará	3.59	Altamira	19.32
9	Isnos	3.83	Suaza	20.44
10	La Argentina	3.90	Saladoblanco	20.60
11	Timaná	4.39	Campoalegre	20.92
12	Saladoblanco	4.46	Aipe	21.01
13	Suaza	4.58	Palestina	21.69
14	Palestina	4.85	Yaguará	21.91
15	Acevedo	4.90	Tesalia	22.51
16	Pital	5.00	Pital	23.67
17	Oporapa	5.07	Garzón	24.14
18	La Plata	5.15	Oporapa	25.52
19	San Agustín	5.32	Neiva	25.80
20	Hobo	5.39	Rivera	26.19
21	Tesalia	5.48	Isnos	28.67
22	Algeciras	5.49	Teruel	29.92
23	Tello	5.53	Palermo	30.36
24	Neiva	5.69	La Plata	31.10
25	Elias	5.86	Hobo	35.70
26	Campoalegre	6.02	San Agustín	36.03
27	Villavieja	6.63	Algeciras	37.90
28	Baraya	7.06	Acevedo	41.11
29	Nátaga	7.13	Nátaga	43.31
30	Iquira	7.41	Villavieja	46.54
31	Rivera	8.56	Agrado	58.97
32	Garzón	8.84	Gigante	69.87
33	Colombia	9.37	Paicol	74.97
34	Teruel	9.94	Elias	80.82
35	Paicol	10.10	Baraya	92.47
36	Agrado	10.28	Iquira	<b>156.40</b>
37	Gigante	10.72	Colombia	<b>256.90</b>

## CUADRO DE DATOS - TERCER TRIMESTRE 2006

MUNICIPIOS	Ingresos Tributarios	Ingresos No Tributarios	Recursos de Capital	Ingresos Totales	Ingresos Corrientes	Total Transferencias Recibidas	Transferencia S.G.P.	I.C.L.D.	Funcionamiento Concejo y Personería	Gastos de Personal
Acevedo	499,138	5,538,781	923,463	6,961,382	6,961,381	5,399,272	3,748,779	1,069,656	122,861	262,537
Agrado	165,690	2,743,750	13,272	2,922,712	2,922,712	2,591,990	1,829,262	618,042	116,128	187,185
Aipe	1018650	19,614,536	679,453	21,312,639	20,633,186	18,492,465	1,776,069	1,459,732	140,220	449,659
Algeciras	433,855	4,596,874	36,132	5,066,861	5,030,729	4,151,222	3,195,694	855,091	102,557	333,312
Altamira	99,074	1,446,537	561,365	2,106,976	1,545,611	1,201,916	1,036,766	530,644	83,943	66,391
Baraya	197,465	2,965,075	31,489	3,194,029	3,162,540	2,942,983	893,473	515,008	96,691	203,031
Campoalegre	1,886,036	5,038,260	1,459,221	8,383,517	6,924,296	4,469,185	3,669,849	2,431,398	133,734	513,501
Colombia	82,507	2,926,526	20,593	3,029,626	3,009,033	2,891,499	2,696,621	535,045	94,650	301,949
Elias	82,709	1,394,507	382,096	1,859,312	1,477,217	1,340,978	890,076	336,505	69,897	110,103
Garzón	2,392,692	9,840,939	572,110	12,805,741	12,233,631	7,057,034	5,690,902	2,911,320	160,921	1,249,683
Gigante	782,423	5,939,775	3,010,323	9,732,521	6,722,197	5,473,989	2,716,389	1,504,726	114,894	872,167
Guadalupe	373,571	3,674,449	560,280	4,608,300	4,048,010	3,068,000	2,179,590	779,401	107,727	156,070
Hobo	119,582	2,494,582	4,552	2,618,716	2,614,164	2,270,325	1,614,329	592,935	109,251	122,763
Iquira	57,641	1,398,611	468	1,456,720	1,456,252	1,335,660	1,294,805	315,448	93,950	188,600
Isnos	349,917	5,388,625	37,453	5,775,995	5,738,542	4,766,546	3,750,509	931,349	104,570	278,631
La Argentina	91,583	3,655,277	457,724	4,204,584	3,746,860	2,879,214	2,729,854	682,376	82,899	138,012
La Plata	1,286,567	8,296,376	2,610,969	12,193,912	9,582,943	7,932,283	5,423,341	2,087,211	147,104	513,356
Nátaga	143,304	2,521,314	1,440	2,666,058	2,664,618	2,334,823	2,162,212	569,814	99,426	142,840
Neiva	30,563,811	105,466,063	46,315,191	182,345,065	136,029,874	101,467,208	67,135,872	33,242,415	1,466,967	8,918,096
Oporapa	87,984	2,697,807	499,146	3,284,936	2,785,791	2,133,216	1,534,457	481,493	102,917	166,520
Paicol	174,601	2,413,278	18,242	2,606,121	2,587,879	2,215,064	1,728,916	632,169	107,047	279,487
	2,072,092	20,388,195	4,548,413	27,008,699	22,460,286	20,744,968	3,934,667	2,760,589	114,975	520,716
Palestina	134,101	3,000,946	275,527	3,410,574	3,135,047	2,504,636	1,768,056	615,965	86,313	136,733
Pital	222,590	2,578,762	297,476	3,098,828	2,801,352	2,184,008	1,789,311	609,678	95,444	146,146
Pitalito	6,363,091	12,814,314	3,524,255	22,701,660	19,177,405	12,062,665	7,981,262	8,007,432	208,710	855,509
Rivera	1,027,304	3,448,614	1,134,590	5,610,508	4,475,918	2,851,330	2,213,870	1,608,937	94,230	425,438
Saladoblanco	186,585	2,397,213	588,424	3,172,223	2,583,798	1,969,155	1,525,926	609,409	78,359	126,591
San Agustín	553,143	5,981,400	1,135,979	7,670,523	6,534,543	5,454,579	4,192,229	1,028,452	114,100	389,063
Santa María	205,900	3,048,148	1,754	3,255,802	3,254,048	2,440,049	1,909,361	816,645	84,295	131,165
Suaza	323,303	3,398,816	1,287,060	5,009,180	3,722,119	2,829,097	2,223,183	876,585	99,044	223,465
Tarqui	257,060	4,423,915	1,364,382	6,045,357	4,680,975	3,841,894	2,382,981	624,981	106,551	161,233
Tello	258,624	3,621,610	4,488	3,884,723	3,880,234	2,811,593	2,200,362	795,023	106,005	182,110
Teruel	215,455	2,258,049	277,864	2,751,368	2,473,505	1,728,059	1,362,929	580,299	99,249	223,037
Tesalia	359,358	3,191,950	256,157	3,807,466	3,551,309	2,756,591	1,648,586	791,535	80,717	178,916
Timaná	644,985	4,429,432	446,322	5,520,739	5,074,417	3,343,822	2,349,576	1,258,261	113,196	278,938
Villavieja	191,728	2,504,022	135,174	2,830,924	2,695,750	2,319,434	1,952,713	533,091	118,148	175,154
Yaguará	1,262,737	12,366,081	8,667,558	22,296,376	13,628,818	11,469,898	2,236,282	1,983,216	114,942	473,102
<b>Total</b>	<b>55,166,857</b>	<b>289,903,410</b>	<b>82,140,407</b>	<b>427,210,674</b>	<b>346,006,991</b>	<b>267,726,650</b>	<b>159,369,058</b>	<b>76,581,876</b>	<b>5,372,632</b>	<b>20,081,208</b>

Fuente : Ejecuciones Presupuestales

## CUADRO DE DATOS - TERCER TRIMESTRE 2006

MUNICIPIOS	Total Funcionamiento	Deuda Ejecutada	Inversión Total	Gastos Totales	Ahorro Corriente	Recursos Propios	Número de Habitantes	Numero de Funcionarios	SOCIAL	BUEN GOBIERNO	ECONOMIA PRODUCTIVA	TERRITORIAL M. AMBIENTE
Acevedo	495,406	110,843	4,752,721	5,358,970	542,448	638,647	24,583	14	3,224,951	1,116,746	25,556	385,468
Agrado	427,445	103,001	1,290,296	1,820,742	174,226	317,450	9,638	15	1,113,620	13,378	56,886	106,413
Aipe	1,104,777	56,946	21,397,560	22,559,283	328,955	2,140,721	13,249	22	17,490,461	94,967	537,117	3,275,015
Algeciras	642,883	100,115	5,324,956	6,067,954	187,593	879,507	23,788	32	4,994,142	18,530	59,243	253,031
Altamira	399,020	15,881	1,584,562	1,999,463	115,743	343,695	2,923	6	1,369,124	22,578	41,552	151,308
Baraya	527,756	0	2,350,044	2,877,800	-12,748	219,557	9,178	14	2,066,159	131,021	62,292	90,572
Campoalegre	1,378,769	684,148	6,467,868	8,530,785	727,324	2,455,111	30,485	40	5,526,244	410,079	140,518	391,027
Colombia	459,277	0	2,764,179	3,223,456	75,768	117,534	9,993	17	2,379,443	132,723	74,115	177,898
Elias	312,124	114,039	1,453,574	1,879,737	-12,001	136,238	2,741	6	1,216,178	11,507	0	225,888
Garzón	2,254,646	664,966	11,216,701	14,136,313	467,069	5,176,597	51,935	65	9,146,940	983,835	232,975	852,951
Gigante	1,113,601	0	7,020,244	8,133,845	364,740	1,248,209	21,924	22	6,356,743	275,703	156,468	231,330
Guadalupe	404,818	123,627	5,393,579	5,922,024	337,242	980,020	13,631	9	4,938,776	124,439	88,628	241,736
Hobo	374,767	0	1,904,491	2,279,258	218,168	343,839	6,034	6	1,465,775	191,672	68,566	178,478
Iquira	380,033	39,343	2,124,844	2,544,220	-66,428	120,592	8,551	12	1,850,433	80,934	48,576	144,901
Isnos	754,018	35,177	6,478,484	7,267,679	173,526	971,996	24,618	11	5,748,003	253,513	95,013	381,955
La Argentina	377,628	175,263	2,982,069	3,534,960	271,609	867,646	10,541	7	2,433,620	204,561	37,091	306,797
La Plata	1,341,642	526,182	8,092,992	9,960,816	662,777	1,650,660	41,967	36	7,386,645	69,221	130,074	507,052
Nátaga	350,935	0	1,653,520	2,004,455	218,879	329,795	6,785	13	1,417,188	43,328	125,575	67,429
Neiva	18,160,592	6,049,237	132,489,698	156,699,527	9,032,586	34,562,666	377,480	401	115,401,093	436,678	6,872,142	5,849,625
Oporapa	457,183	107,640	2,719,675	3,284,499	19,308	652,575	8,426	10	2,275,888	167,783	53,348	222,656
Paicol	519,171	288,928	1,960,019	2,768,118	95,620	372,815	5,126	10	1,205,802	131,058	131,783	491,376
Palermo	1,231,304	36,895	16,846,713	18,114,912	1,529,285	1,715,318	21,510	24	12,743,234	396,124	140,172	3,567,183
Palestina	365,347	32,445	2,419,945	2,817,737	225,503	630,412	11,110	14	1,821,230	148,373	60,503	389,839
Pital	498,553	66,405	2,360,275	2,925,233	104,190	617,344	12,543	13	1,958,146	60,410	110,761	230,958
Pitalito	2,264,450	904,911	26,851,772	30,021,134	5,529,226	7,971,658	88,941	57	21,654,734	1,527,016	358,175	3,311,848
Rivera	816,180	69,680	4,086,393	4,972,253	773,270	1,624,588	16,095	41	3,044,911	188,105	39,930	813,447
Saladoblanco	332,403	105,132	2,401,460	2,838,995	267,147	614,643	8,747	11	1,591,901	92,569	111,191	605,799
San Agustín	780,858	288,944	6,238,382	7,308,185	227,841	1,079,964	27,280	29	5,488,750	179,675	115,574	454,382
Santa María	530,135	130,543	3,351,047	4,011,725	244,848	813,999	9,799	10	2,838,978	48,018	67,271	396,780
Suaza	570,520	205,510	4,099,872	4,875,901	275,028	1,093,023	9,265	14	3,466,914	154,629	79,532	398,797
Tarqui	559,349	264,465	4,739,965	5,563,780	50,095	839,081	14,741	14	4,049,327	109,142	77,700	503,794
Tello	626,776	132,435	2,534,930	3,294,141	229,930	1,068,641	16,564	13	2,156,082	22,156	48,690	308,002
Teruel	481,757	130,033	1,631,313	2,243,103	88,054	745,446	7,587	15	1,434,931	31,597	53,269	111,515
Tesalia	595,462	259,475	2,412,435	3,267,371	160,027	794,718	8,504	16	2,095,159	71,838	54,551	190,887
Timaná	1,024,519	266,201	5,070,425	6,361,145	169,614	1,730,595	25,878	28	4,747,956	81,437	25,151	215,881
Villavieja	312,559	0	2,327,548	2,640,107	214,834	376,316	7,719	9	1,938,378	86,290	40,910	261,970
Yaguará	1,422,848	0	11,755,271	13,178,119	560,368	2,158,920	6,739	24	6,337,059	781,258	361,908	4,275,046
<b>Total</b>	<b>44,649,512</b>	<b>12,088,409</b>	<b>330,549,824</b>	<b>387,287,745</b>	<b>24,571,662</b>	<b>78,400,536</b>	<b>996,618</b>	<b>1,100</b>	<b>276,374,919</b>	<b>12,823,000</b>	<b>10,782,806</b>	<b>30,569,084</b>

Fuente : Ejecuciones Presupuestales