

TITULO 4

EL MUNICIPIO DE TIMBIQUÍ EN EL CONTEXTO REGIONAL.

1. GENERALIDADES

1.1 CONTEXTO GENERAL DE LA REGION DEL PACIFICO BIODIVERSO

La región del Pacífico Biodiverso se encuentra situada en el occidente de Colombia, conformada por los departamentos de: Choco, Valle, Cauca y Nariño con acceso al océano pacífico; Según la Agenda Pacífico 21, parte del territorio occidental de los departamentos de Antioquia y Risaralda se incorporan entre sus límites por la titulación colectiva a comunidades afrodescendientes e indígenas. Su localización sobre el Océano Pacífico y el estar surcada por un sinnúmero de ríos de gran caudal le otorgan la particularidad de disponer de diversos y activos puertos marítimos, y fluviales, para el comercio internacional, de transporte intermodal y de cabotaje localizados en las ciudades de Buenaventura (Valle), Tumaco (Nariño) y Guapi (Cauca), Quibdo, Bahía Solano e Itmina (Chocó), a los que se suma por su estrecha relación con el Darién Chocoano el puerto de Turbo (Antioquia).

Es una zona con abundante variedad de vida tanto vegetal como animal, habitada en su mayoría por comunidades afro colombianas e indígenas, las cuales están sumidas en el subdesarrollo, con crecientes acciones de

violencia y marginalidad y con un gran ausentismo del apoyo gubernamental.

Desde el punto de vista biogeográfico, la región del Pacífico Biodiverso hace parte de una región mayor, conocida internacionalmente como Choco Biogeográfico conformada por 96 municipios y nueve departamentos del occidente Colombiano (Córdoba, Antioquia, Risaralda, Chocó, Valle, Cauca y Nariño), está dotada con bosques húmedos tropicales, los cuales actualmente cubren menos del 2% de la superficie terrestre y contienen entre el 50 y el 70% de las especies a nivel global. La región es considerada como una de las áreas más lluviosas del mundo, con valores superiores a los 10.000 mm de precipitación anual. Según la Agenda Pacífico 21 la integran 60 municipios y fracciones de cinco departamentos más el departamento de El Chocó. Ver figura N°21.

A pesar de ser ésta una región rica en recursos naturales y en capital humano, es pobre en infraestructura y medios de comunicación, lo que impide el desarrollo de esta sociedad y facilita la entrada de grupos al margen de la ley que perturban la armonía antes existente, ocasionando acelerados procesos de migración y deforestación de vastas áreas antes útiles a sus habitantes.

Estas comunidades sumidas en la marginalidad son altamente susceptibles a procesos de aculturización y pérdida de valores, lo cual sumado a todas las asimetrías sociales existentes, nos incitan a ser parte del cambio en un proceso de aceptación de la diversidad, el respeto a la diferencia, el apoyo a la equidad y el desarrollo endógeno como elementos esenciales para el enriquecimiento de toda la sociedad Colombiana y del Pacífico.



FIGURA N°21. Pacífico biogeográfico.

1.1.1 Características regionales físicas.

1.1.1.1 Localización geográfica.

El litoral es más que una línea divisoria, es por definición una zona de contacto entre las dinámicas oceánicas y terrestres, junto a sus implicaciones funcionales. Es precisamente por esto que el proyecto Dinámica Litoral y Amenazas del Pacífico Colombiano abarca el área comprendida, aproximadamente, entre los 1° 25' y 7° 13' de latitud norte (faja costera) y longitudinalmente entre los bordes externos de algunos sistemas montañosos aproximadamente 77° 20'W y 78° 35'W de longitud.

La Región del Pacífico Biodiverso es una zona angosta y paralela al Océano Pacífico que va desde Punta Cocalito en el límite con Panamá hasta la Bahía Ancón de Sardinias en la frontera con Ecuador, incluye los departamentos de Chocó, Valle del Cauca, Cauca y Nariño. El límite oriental se ajusta a una franja asociada al ambiente litoral que está apoyada en las serranías de Baudó en el norte, la de Guandipa (Fátima) al centro y las estribaciones de la Cordillera Occidental en la parte sur. Estos sistemas son los aportantes de la energía y responsables en buena parte de los procesos de erosión o sedimentación sufridos en el litoral.

Morfológicamente la región costera puede dividirse en tres grandes zonas: Los acantilados del norte del Chocó, las planicies marinas que se extienden desde el sur de Cabo Corrientes hasta Guapi y la zona fluvio-déltica comprendida por los ríos San Juan, Patía y Mira. De la misma forma, la zona continental se puede agrupar en:

- 1) sistemas montañosos (colinas altas y bajas de las serranías de Baudó y Guandipa y las estribaciones de la Cordillera Occidental);
- 2) valles aluviales de los ríos Baudó, San Juan, Patía y Mira y tercero; y
- 3) terrazas Fluvio-volcánicas de los ríos Patía-Telembí y Mira.

En cuanto a la red de drenaje encontramos cuatro grandes cuencas: las de los ríos Baudó, San Juan, Patía y Mira, responsables en mayor medida del aporte de sedimentos necesarios para la construcción de playas en la zona. El Tapaje, Iscuandé, Guapi, Naya, Micay y Raposo son ríos de cuencas menores que nacen directamente en la zona, sin atravesar las áreas de depósitos volcánicos del sur de la Cordillera Occidental y Central (caso río Patía), situación que se refleja en el menor aporte de sedimentos en suspensión. Otros ríos de alguna importancia son Docampadó, Cajambre, Virudó, Nuquí, El Valle y Juradó en la zona norte.

1.1.1.2 Características climatológicas.

Las condiciones climáticas del pacífico están determinadas fundamentalmente por dos factores: la zona de convergencia intertropical (ZCIT) y la cercanía a las masas oceánicas.

La faja intertropical de bajas presiones en donde confluyen durante todo el año los vientos alisios del noreste y sureste llamada ZCIT (aprox. para Colombia entre los 8° N y los 4° S), genera dos períodos de precipitaciones (abril-junio y septiembre-noviembre en el norte y centro u octubre-diciembre en el sur), alternados con dos períodos menos lluviosos, que no se pueden definir como secos.

Eslava (1994) con base en el comportamiento de las precipitaciones divide la zona pacífica en tres regiones: la zona norte que comprende las cuencas de los ríos Baudó y San Juan, la central que cubre las cuencas del Guascama, Tapaje, Iscuandé, Guapi, Yurumanguí y Raposo y la zona sur con las cuencas de los ríos Patía y Mira.

El desplazamiento de la ZCIT detrás de la normal solar determina para toda la región la temporada menos lluviosa entre los meses de diciembre a marzo, cuando está situada más al sur y no ejerce influencia directa

sobre la zona. Se exceptúa el extremo sur del área de estudio, donde los meses menos lluviosos son julio, agosto y septiembre, cuando la ZCIT está al norte del país.

Para la zona norte, debido al estancamiento de la ZCIT en esta área durante gran parte del año, el segundo período menos lluvioso es bastante incierto y prácticamente indefinible (Es lava, 1994), puesto que se presentan lluvias muy similares a las de las épocas más lluviosas, debiéndose entender estos meses (julio-agosto-septiembre) como un período transicional entre los más lluviosos.

La gran cercanía al Océano Pacífico, el mayor del mundo, expone la zona a fuertes variaciones meteorológicas diarias por efecto de las corrientes de aire océano-continente y continente-océano, produciendo en general precipitaciones por procesos convectivos térmicos, razón por la cual la mayoría de las lluvias se presentan en las horas de la noche. Eslava (1994) encontró que el promedio anual de temperatura para la zona norte es de 26.3° C, 25.9° C para la zona central y de 26.9° C para la zona sur.

Para la zona costera, se estableció que está también muy influida por el desplazamiento de la normal solar, puesto que los máximos se presentan en abril para las zonas a nivel del mar y bajas altitudes (coincidiendo con la temporada de lluvias) y los mínimos, que se manifiestan con algún retardo, en los meses de octubre y noviembre, ajustándose el comportamiento de la temperatura a manifestaciones monomodales, con un período caliente de febrero a junio y uno relativamente frío de agosto a enero.

Igualmente se halló que las fluctuaciones que pueden sufrir las temperaturas a lo largo del año oscilan, como máximo, entre 2.2° C y 4.6° C y que las mayores oscilaciones se registran diariamente, donde los valores a las 1:00 p.m. o 2:00 p.m. pueden estar entre 7° C (para la zona

sur) y 9° C (zonas central y norte) por encima de los registrados a las 5 a.m. o 6 a.m., donde en promedio se dan los valores mínimos.

1.1.1.3 Características de los suelos.

La génesis, la evolución y las características de los suelos están determinadas, en general, por factores litológicos y ambientales. Para la zona pacífica son fundamentales por una parte las condiciones climáticas extremas y por otra las formas del relieve. La alta humedad y elevada temperatura, factores permanentes en la zona, producen el aceleramiento de los procesos de alteración de los minerales, generadores de nutrientes para el suelo, el cual no alcanza a fijarlos debido a las elevadas precipitaciones que producen un lavado y pérdida de la mayoría de ellos. Estos procesos asociados con pérdidas de minerales son compensados parcialmente por la acumulación y reciclaje de nutrientes en la capa orgánica que recubre el piso del bosque.

Por otra parte, extensas áreas con características sedimentógenas (planicies litorales y valles aluviales), tienen fuertemente restringidos los procesos de evolución de los suelos por la ausencia de condiciones oxidantes, por causa de los prolongados períodos de inundación. En contraste, los relieves quebrados y escarpados facilitan los procesos de remoción en masa, inducidos por los materiales parentales (basaltos y diabasas en la Serranía del Baudó que bajo estas condiciones climáticas generan suelos arcillosos) y los saltos de pendiente, retardando así los procesos genéticos de los suelos.

Es posible agrupar los suelos de la zona en: suelos de la planicie litoral, suelos de las formas aluviales, suelos de colinas y suelos de la Serranía del Baudó. La siguiente descripción y clasificación se apoya en los estudios adelantados por el IGAC (Cortés, 1981) y en las evidencias de campo.

Los suelos de la planicie litoral están ubicados en una estrecha franja costera y están íntimamente relacionados con los mecanismos de marea. Entre ellos sobresalen: bajos de arena sin formación de suelos, cordones litorales (barras de playa) con suelos arenosos asociados por lo general a suelos mal drenados (Tropaquents, Fluvaquents), las marismas (manglares), también con suelos poco desarrollados y con altos contenidos de sales marinas (Sulfaquents) y aisladamente algunos suelos desarrollados a partir de depósitos orgánicos producto de fases cíclicas intermitentes de condiciones marinas (arenas de playa) y continentales (marismas), en distintas etapas de evolución.

Por su parte, los suelos de las zonas aluviales se originaron por el aporte de los ríos Baudó, Docam padó, San Juan, Patía, Naya, Micay, Guapi, Tapaje y Mira y de otros cauces menores. Tenemos aquí, suelos desarrollados sobre planicies aluviales y algunos conos al pie de las serranías, la mayoría de los cuales corresponden a suelos hidromórficos, mal drenados (Tropaquents, Fluvaquents), por causa de largos períodos de inundación. En aquellos formados por los grandes ríos, desarrollados en amplias cubetas de inundación, se pueden encontrar suelos más orgánicos y más evolucionados (Tropaquepts).

La distribución y las características de los suelos en las colinas, están estrechamente relacionadas con los materiales parentales, los factores climáticos y la forma y dinámica del relieve. Es así como en las colinas onduladas, fuertemente onduladas y quebradas desarrolladas a partir de materiales sedimentarios se desarrollan suelos de moderado a imperfectamente drenados (Dystropepts, Trophorthents) y en las áreas depresionales entre colinas, se pueden desarrollar suelos pobremente drenados del tipo Tropaquepts.

Finalmente, los suelos de la Serranía del Baudó están igualmente asociados a factores ambientales, morfodinámicos y particularmente a las

características litológicas de la Serranía del Baudó. Los suelos de la zona de Cabo Corrientes, desarrollados principalmente a partir de materiales terciarios (basaltos y diabasas, sílice, chert y calizas), son moderadamente evolucionados y moderadamente profundos (Dystropepts). También se encuentran suelos poco evolucionados, superficiales (Troporthents) y altamente susceptibles a la erosión (arcillosos) que están asociados a los afloramientos de rocas diabásicas en las partes altas y cimas

1.1.1.4 Aspectos demográficos.

De acuerdo a los resultados del Ordenamiento Territorial en la fase 1, la región pacífico está conformada por la parte occidental de los Departamentos de Antioquia, Choco, Valle, Cauca y Nariño, con un total de 53 municipios y una población de 1.488.146 habitantes, representando el 11.5% del total de los cinco Departamentos. En sus cabeceras municipales se concentran cerca de 753.987 personas, que representan el 50.2%; en el resto se asientan 734.082 habitantes.

TABLA N°28. Población en la subregión pacífico biogeográfico 2001

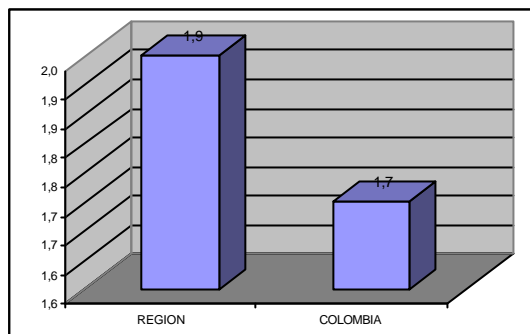
DEPARTAMENTO	POB. TOTAL	POB. URBANA	POB. RURAL
Antioquia	418.146	219.763	198.383
Choco	408.560	164.299	244.261
Valle	268.723	229.814	38.909
Cauca	89.390	20.673	68.717
Nariño	303.250	119.438	183.812
TOTAL SUBREGION	1.488.069	753.987	734.082

Fuente: DANE

La población del pacífico se divide en tres grupos étnicos: afrocolombianos (90%), blancos (6%) e indígenas (4%), pertenecientes a estos últimos grupos Emberas, Catis, Auwa y Waunanas los cuales conforman cerca de 100 resguardos y ocupan un 30% del territorio de la región.

- **Evolución de las tasas de crecimiento** : la tasa de crecimiento en la región está por encima de la nacional llegando a un 1.9%. Ver figura N°22.

FIGURA N°22. Tasa de crecimiento de la población total en el contexto regional y nacional.



Fuente:DANE

En las cabeceras municipales existe un ritmo creciente mas no superior al crecimiento de la nacional, aun así refleja los efectos migratorios causados por el conflicto armado. En cuanto a la tasa de crecimiento de la zona rural la región presenta cifras positivas mas no superiores al total nacional.

TABLA N°29. Tasas de crecimiento subregionales (1993-2001).

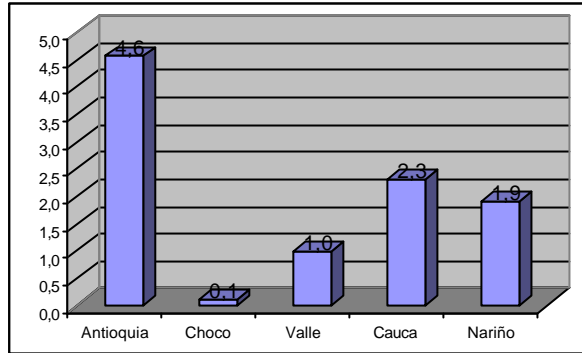
SUBREGION	TOTAL	URBANA	RURAL
Antioquia	4,6	4,4	4,8
Choco	0,1	1,5	-0,8
Valle	1,0	1,1	0,1
Cauca	2,3	3,5	2,0
Nariño	1,9	2,9	1,3
REGION	1,9	2,4	1,8
COLOMBIA	1,7	2,7	1,1

Fuente: Cálculos con base DANE

En la región solo se presentan dos subregiones con tasas de crecimiento superiores al promedio regional (1.9%), como: Antioquia y Cauca; mientras que en Chocó la dinámica de crecimiento es baja tendiente a ser expulsora de población. Ver tabla N°29 y figura N°23.

A nivel urbano se presenta la misma estructura en el crecimiento; Antioquia y Valle y en menos proporción Nariño, con tasas de crecimiento superiores a la región y Colombia. Las zonas rurales por fuera de Antioquia y Cauca presentan bajas dinámicas de crecimiento.

Figura N°23. Tasa de crecimiento población subregional. (1993-2001).



➤ **Condiciones sociales de la población:** En la región Pacífico para 1985 cerca del 85.2% de la población registra necesidades básicas insatisfechas. Los indicadores de NBI a nivel municipal sobrepasan el indicador departamental y nacional. Los datos del censo de 1985 muestran a municipios como Vigía del Fuerte (Antioquia) y Mosquera (Nariño) con la totalidad de la población sumida en las necesidades

básicas insatisfechas y la mitad de ella en condiciones de miseria; esta situación ocho años después no ha cambiado mucho, Vigía del Fuerte para el censo de 1993 tiene el 94.3% de la población con necesidades básicas insatisfechas. En el municipio de Mosquera un 81.3% de los habitantes padecen aun sus necesidades sin satisfacer. Los servicios públicos inadecuados o inexistentes en estos municipios explican en un alto porcentaje el valor, en general el indicador de las necesidades básicas insatisfechas aumentó y sobrepasó al de la nación.

TABLA N°30. Indicadores de Calidad de Vida municipios que Pertenecen Costa Pacífica según Departamentos de Influencia.

Items	Promedio:									
	Antioquia		Chocó		Valle		Cauca		Nariño	
	1985	1993	1985	1993	1985	1993	1985	1993	1985	1993
% NBI	77,2	70,6	82,0	78,6	45,9	35,8	77,1	69,2	81,5	80,7
Miseria	49,3	40,4	44,0	38,8	19,4	11,4	38,4	32,2	42,1	44,0
Vivienda Inadecuada	23,6	25,1	10,9	9,4	5,9	5,1	4,1	1,4	2,0	2,1
Servicios Inadecuados	61,0	37,6	70,4	63,5	17,1	7,1	58,5	37,6	57,9	53,3
Hacinamiento	28,3	24,8	21,7	18,9	19,5	13,7	25,0	22,7	32,0	32,6
Inasistencia Escolar	21,7	20,1	24,3	22,1	13,5	9,5	27,3	26,9	30,0	26,2
Dependencia Económica.	26,8	29,4	21,2	22,7	17,0	15,2	22,2	25,0	26,3	27,7

Fuente: Elaborado con base datos Colombia Estadística.

A nivel de los municipios de cada departamento en influencia de la costa pacífica Colombiana se presentan leves mejorías en los indicadores entre el período 1985-1993. el conjunto de municipios que forman la subregión pacífica de Antioquia, registra un incremento en casi cuatro puntos en la proporción de habitantes en dependencia económica. Igual comportamiento se ve en el indicador de este ítem para Chocó, el cual aumenta un 1.5 puntos y en Cauca aumenta tres puntos. En el caso de Nariño, se desmejoran los indicadores de miseria, aumentando dos puntos, y la dependencia económica en un punto. Ver tabla N°30.

En conclusión las condiciones de calidad de vida del conjunto de habitantes del pacífico Colombiano no mejoran en la misma proporción que evolucionan los indicadores nacionales. La composición porcentual de la estructura de indicadores entre el Pacífico Colombiano y la Nación difiere significativamente. La proporción de habitantes con NBI en 1985 y 1993 en el pacífico se aleja de la proporción nacional.

En tanto el promedio Nacional de habitantes con NBI para 1993 es de 35.8 % en la costa pacífica es del 67 %, la proporción de personas en condiciones de miseria según el promedio Nacional poco menos de la mitad que la del pacífico, con una relación de 33.4 % a 14.9%. en todo el conjunto de indicadores la costa pacífica Colombiana presenta valores por encima del Total Nacional. Ver tabla N°31.

TABLA N°31. Indicadores de calidad de vida Costa Pacífica-Colombia.

	Promedio de Habitantes de la costa Pacífica Colombiana Según indicadores de Calidad de Vida.		Indicadores Nacionales Colombia	
	1985 %	1993 %	1985 %	1993 %
% NBI	72,7	67,0	45,0	35,8
Miseria	38,6	33,4	22,8	14,9
Vivienda Inadecuada	9,3	8,6	13,8	11,6
Serv.Inadecuados	53,0	39,8	21,8	10,5
Hacinamiento	25,3	22,5	19,4	15,4
Inasistencia Escolar	23,4	21,0	11,5	8,0
Dependencia Económica.	22,7	24,0	15,9	12,8

Fuente: Elaboración Estudio Con base datos Colombia Estadística.

1.1.1.5 Aspectos económicos generales.

La economía del Pacífico es básicamente extractiva con procesos de escasa tecnificación. Se identifican nueve subsectores económicos: forestal, minero, Pesquero, agropecuario, comercio y servicios portuarios, turístico y los sistemas tradicionales de producción, los cuales no son

reconocidos nacionalmente como un sector productivo, pero dadas las características de la región es tenido en cuenta como parte fundamental del desarrollo de las comunidades que habitan esta zona, se conserva el equilibrio hombre-naturaleza que caracteriza el sistema productivo de autoconsumo en el cual el bienestar colectivo se sobrepone al particular sin el interés de acumular.

La participación en el PIB nacional es mínima pero cabe destacar que su sistema productivo tradicional disminuye la presión sobre los bosques y ríos permitiendo la sostenibilidad de los mismos; Mientras que la participación de agentes externos tales como las empresas mineras, los dueños de los aserraderos y las grandes extensiones de palma africana están acelerando los procesos de degradación del ecosistema, y poniendo en riesgo la seguridad alimentaria de los habitantes de esta región.

1.1.1.6 Aspectos culturales.

Con la conquista y la dominación Española se presentaron varios hechos que definieron el futuro de la región de Pacífico Biodiverso:

- En estos territorios se encontraron con la efectiva resistencia militar de los pueblos indígenas Embera, Wounnan, Tules, Sindaguas, Surucos y Katios.
- Con la aparición de los resguardos, bajo el control del corregidor, los pueblos indígenas sobrevivientes se constituyen en soporte importante para la economía minera. La fuerza de trabajo indígena se articula principalmente a labores agrícolas para el abastecimiento de las cuadrillas de negros importados para trabajar en las minas.

- La automanumición como fenómeno económico y social, que ya se manifestaba desde el mismo siglo XVII, permite que desde tiempos tempranos se comiencen a formar asentamientos de negros libres.
- La resistencia ejercida a través del cimarronismo constituyó la dinámica importante en el poblamiento colonial, famosos fueron los levantamientos de indígenas que huían luego de quemar los pueblos, lo mismo que la resistencia de grupos negros que en algunos casos llegaron a establecer territorios libres, como el caso del Palenque del Castigo en el Patía, sitio donde desde temprano en el siglo XVII ya ejercían dominio y vivían en libertad.

Con la crisis del modelo económico esclavista y el final del dominio español se abre paso una nueva forma de ocupación del territorio del pacífico. Durante el siglo XIX con los cambios del mercado, que pasa de la minería hacia productos del bosque, la sociedad negra comienza su expansión desde los centros mineros bajando por el curso de los ríos para ocupar la zona media y baja de las cuencas, acceden a las playas y se extiende a lo largo de los bosques de manglar. Una red de parientes apropia un territorio, el fundador o mayor del grupo es quien coordina la unidad productiva, regula el uso de los lotes, convoca a los trabajos comunitarios y oficia como autoridad para la resolución del conflicto.

Es hasta el siglo XX, con el auge de la comercialización de productos del bosque se da inicio a la formación de centros poblados de Tumaco, Buenaventura y Quibdo, en donde se configuran ciertas élites comerciales. Estas ciudades tienen como característica que el universo del espacio urbano se desarrolla a partir de una calle comercial en la que se asienta una elite blanca, en oposición al resto del poblado donde viven las familias negras, cuestión que configura un espacio discriminatorio en el orden racial como marca de origen en su

formación. Posteriormente a mediados del siglo XX, en los ríos se da paso a la formación de aldeas, conformadas por pequeños núcleos de vivienda que se agrupan alrededor de la escuela.

1.2 CONTEXTO DEPARTAMENTO DEL CAUCA

1.2.1 Características departamentales físicas.

El departamento del Cauca se encuentra ubicado al sur de Colombia dentro de las siguientes coordenadas geográficas: 3°14'55" de Latitud Norte - 77°24'45" longitud Oeste y 1°01'58" de Latitud Norte - 76°06'21" de Longitud Oeste. Limita con los departamentos Tolima, Huila y Caquetá al Este, al Oeste con el Océano Pacífico, por el Norte con el Departamento del Valle del Cauca y al Sur con los departamentos de Nariño y Putumayo. Presenta una superficie de 3.050.900 hectáreas y esta conformado por 41 Municipios siendo Popayán la capital, tres de estos municipios tienen contacto directo con el Océano Pacífico y son de especial interés para el desarrollo del presente proyecto. Ver figura N°24.

El relieve del territorio pertenece al sistema andino distinguiéndose a nivel macro siete unidades morfológicas: La llanura del Pacífico, cordillera Occidental; cordillera Central, altiplano de Popayán, macizo colombiano, valle del Patía y el sector de la cuenca del Amazonas. La llanura del pacífico, comprende dos sectores de faja aluvial caracterizada por ser baja, cubierta por bosque de mangle, anegadiza, tanto por la cantidad de ríos, caños y estuarios que llegan a la costa del Océano Pacífico, como el estar sometida al flujo y reflujo de las mareas; el otro sector es la zona de lomeríos conformada por colinas altas y bajas y la vertiente occidental de la cordillera occidental. La cordillera occidental atraviesa de sur a norte el costado occidental del departamento y la central el oriente del departamento en el mismo sentido.

FIGURA N°24. Localización en el pacífico colombiano.

El macizo Colombiano es una de las regiones de gran relevancia no solo en el departamento del Cauca sino a nivel nacional; allí nacen los ríos Cauca, Magdalena, Patía y Caquetá entre otros. Los accidentes más representativos son: los páramos del Buey, los volcanes de Cutanga y Puracé, el pico de Paletará y la sierra de los Coconucos. El valle del Patía, enmarcado por las cordilleras occidental y central, por donde corre el río Patía de norte a sur, se extiende hacia el departamento de Nariño.

La cuenca del Amazonas, corresponde a la denominada Bota Caucana, por donde pasa el río Caquetá. Se encuentran los pisos térmicos cálido, templado y frío y los pisos bioclimáticos subandino, altoandino y páramo.

Según el censo de 1993, la población era de 1.127.678 habitantes de los cuales 391.934 correspondían a las cabeceras municipales y 735.744 al sector rural. La población, en el territorio es de gran diversidad étnica, tiene su origen principalmente en los pueblos prehispánicos, en los españoles que allí se establecieron y en los negros traídos como esclavos del África Occidental; del total de los habitantes en el departamento aproximadamente el 20% son indígenas, 30% negros, y el resto conformado por mestizos y blancos; entre la actual población indígena los grupos más notables son los Paeces en el norte y el Oriente, Gambianos en el Oriente, Yanaconas en el suroriente, emberas en el noroeste, Coconucos en el oriente, ingas en el sur del territorio, organizados en la figura política de los resguardos y los cabildos son la máxima autoridad.

La economía del Departamento del Cauca esta basada principalmente en la producción agrícola y ganadera, la explotación forestal, la actividad pesquera y el comercio. La agricultura se ha desarrollado y tecnificado en el norte del departamento; los principales cultivos son: caña, Caña Panelera, maíz tradicional, arroz, maíz tecnificado, plátano, fique, yuca, papa, coco, sorgo, cacao, maní y palma africana. La pesca marítima semi-industrial extrae camarón, langostino, sardina y atún; la producción se acopia en Buenaventura.

Se extraen minerales como el oro, plata y platino, azufre, asbesto, caliza, yeso, carbón. La industria fabril esta poco desarrollada no obstante en Popayán, Santander de Quilichao y Puerto Tejada se han instalado fábricas de productos alimenticios, bebidas, lácteos, papel, empaques, transformación de la madera, industria azucarera y elaboración de

impresos para exportación. Los centros de mayor actividad comercial son Popayán, Santander de Quilichao, El Patía, Puerto Tejada, Piendamó y Corinto. La participación departamental en el producto interno bruto (PIB) es de 1.63% del total nacional.

1.2.2 Aspectos económicos departamentales.

Los datos de la evolución del PIB departamental entre 1994 y 1997 registran comportamientos cíclicos de la economía Caucana. De crecimientos cercanos a al 6 % en el periodo 1994-1995, se cae a un 2.2 % dos años más tarde, pasando por una tasa negativa en el periodo intermedio.

La economía en Términos generales presenta un crecimiento del PIB menor al Nacional.

TABLA N°32. Producto Interno Bruto.

PIB 1994-1997 (millones constantes 1994)			Variación Porcentual	
Año	Cauca	Colombia	Cauca	Colombia
1994	936632	67532862		
1995	992850	71046217	6,0	5,2
1996	990630	72506824	-0,2	2,1
1997	1012688	74994021	2,2	3,4

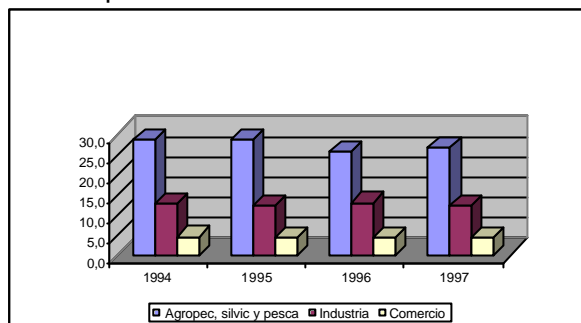
Fuente: Cálculos Propios con base en DANE. Cuentas departamentales 1994-1997.

El PIB Caucano ascendió a 1012688 millones de pesos en 1997 mientras que el PIB Nacional se ubico en 74994021 millones, presentando una diferencia de 73981333 millones en 1997. En términos de variación porcentual se observa que el Cauca presentó un cambio del 2.2% mientras que la nación vario en un 3.4%. Ver tabla N°32.

En cuanto a la dinámica sectorial el departamento muestra una vocación netamente agropecuaria, ya que la contribución de este sector al PIB departamental fue del 27% entre 1994 y 1997 seguida por el sector

industrial con un aporte del 12% y por ultimo el sector comercio que tan solo aporta un 5%. Por lo tanto la composición de esta economía es esencialmente primaria.

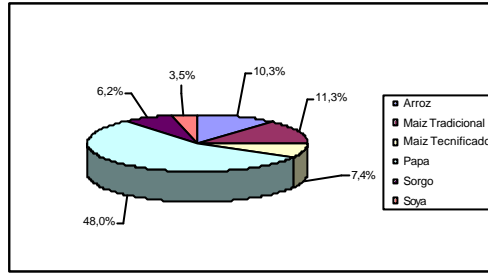
FIGURA N°25. Participación porcentual de los sectores económicos en el PIB Departamental.



➤ **La agricultura.**

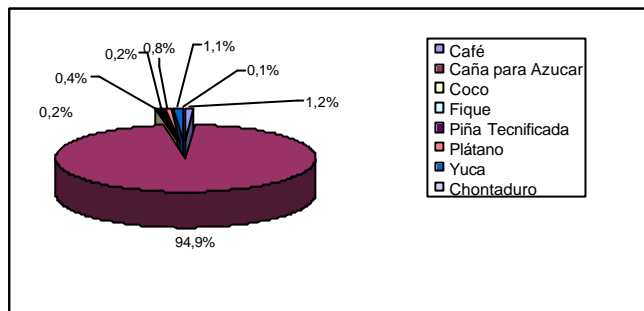
Las actividades agrícolas del departamento del Cauca están orientadas en la producción de dos cultivos principalmente, la caña de azúcar y la Papa. El primero participa con cerca del 95 % de la producción de los cultivos transitorios del departamento, la Papa participa con cerca del 48 % de la producción de transitorios. A nivel de los cultivos transitorios por fuera de la Papa, el maíz tradicional y el arroz, participan con cerca del 21.6 % de la producción, en menor proporción Aparece el maíz tecnificado, la soya y el sorgo. Ver figura N°25.

FIGURA N°26. Participación en producción. Principales cultivos transitorios departamento del Cauca.



Entre los cultivos transitorios, la producción por fuera de la caña de azúcar es mínima; los cultivos como el café, la piña, el plátano, la yuca, el coco y el chontaduro, solo generan el 5.1% de la producción caucana de los cultivos.

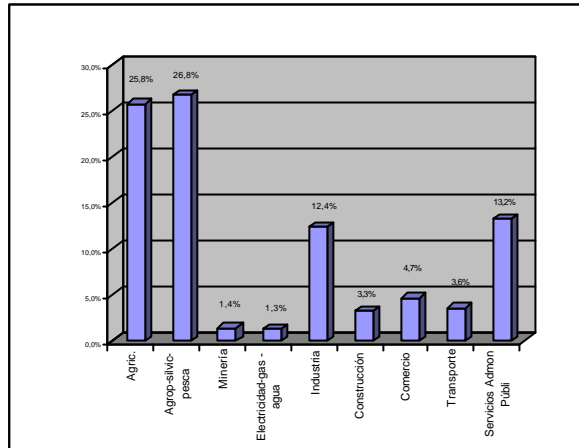
FIGURA N°27. Participación en producción de principales cultivos permanentes Dpto. del cauca.



Fuente : Anuario estadístico del cauca.

No obstante que los datos aportados por el anuario estadístico de Cauca registran una base agrícola sustentada en el monocultivo de la caña de azúcar, y poca diversidad en el sector, éste es la base del crecimiento de la economía departamental. El sector contribuye al PIB del departamento con cerca del 25.8 %, y en conjunto con las actividades agropecuarias, aportan alrededor del 53 % al producto. En menor proporción las actividades industriales y la rama de servicios administrativos públicos generan el 26 % del PIB

FIGURA N°28. Participación principales ramas de actividad económica dentro del PIB Dptal. 1997.



➤ **El Empleo.**

Según la encuesta Nacional de Hogares realizada en el mes de Septiembre del 2.000, la tasa de desempleo en el Departamento de Cauca fue del 12.4%, la segunda más alta de los últimos cinco años. A

esta tasa de desempleo, corresponde un total de 73.000 personas, que en el mes de referencia, se encontraban desocupadas.

Destacando los principales indicadores del mercado laboral, se tiene que la población en edad de trabajar se incrementó en 2.3% entre Septiembre de 1.999 y 2.000, en tanto que la tasa de ocupación se incremento en 1.3 puntos porcentuales.

El numero de personas desocupadas se redujo en 14.6% entre Septiembre de 1.999 y 2.000 al pasar de 84.165 personas desocupadas en Septiembre del año 99 a 73.434 en idéntico mes del año 2.000. Por genero, la tasa de desempleo del Cauca a Septiembre del 2.000 fue del 6.5% en hombres y del 21.1% en las mujeres.

TABLA N°33. Indicadores de Fuerza Laboral (1998 - 2.000).

Concepto	1.996	1.997	1.998	1.999	2.000
Población total (miles)	1.172	1.197	1.217	1.238	1.259
Población en edad de trabajar (miles)	850	895	917	907	928
Población en edad de trabajar (%)	72.6	74.8	75.3	73.0	73.0
Tasa global de participación	61.1	59.6	62.1%	64.0	63.9
Población económicamente activa (miles)	520	534	570	581	593
Ocupados (miles)	480	474	502	496	519
Tasa de ocupación (%)	56.4	53.0	54.7	54.7	56.0
Desocupados (miles)	40	60	68	84	73
Tasa de desempleo (%)	7.8	11.2	11.9	14.5	12.4
Inactivos (miles)	330	362	347	327	335

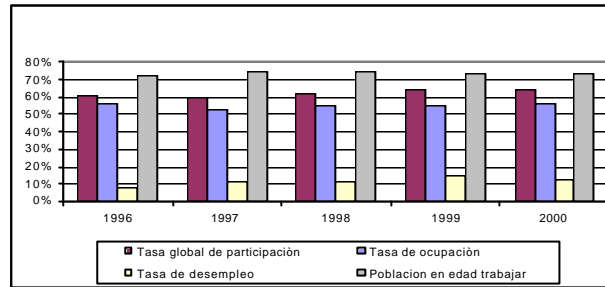
Fuente: Elaborado con base en datos DANE

Según el nivel educativo de los desocupados, el 2.6% no poseía ningún nivel, el 53% contaba con algún nivel de primaria, el 43% tenía nivel de secundaria y el 1.4% tenía algún grado de enseñanza en el nivel superior.

Atendiendo al tipo de actividad económica en que se ocupa la fuerza de trabajo del Cauca, se tiene que el 44.5% se desempeña en la agricultura, el 0.20% en minas y canteras, el 5.6% en la industria, el 4.2% en la construcción, el 19.7% en el comercio, el 2.4% en el transporte y comunicaciones, el 2.1% en el sector financiero, el 20.9% en el sector servicios y el 0.30% se desempeña en electricidad, gas y agua.

En materia de ingresos laborales mensuales se tiene que el 76% de los ocupados devenga menos de un salario mínimo, el 12.6% de los ocupados entre uno y dos salarios, el 2.8% de 2 a 3 salarios, el 1.5% de 3 a 4 salarios, el 0.84% de 4 a 5, el 0.34% de 5 a 6 y el 0.94% devenga mas de 6 salarios.

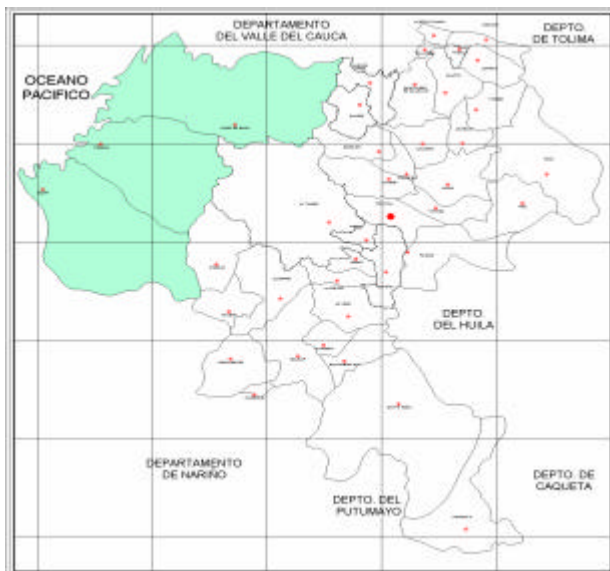
Figura N°29. Cauca. Indicadores de fuerza laboral.



2. LA SUBREGION COSTA PACIFICA CAUCANA

La subregión Costa pacífica Caucana se localiza al occidente del departamento de Cauca y políticamente se encuentra conformada por los municipios de Guapi, López de Micay y Timbiquí; cada uno de ellos con acceso al mar. Ver figura N°30.

FIGURA N°30. Ubicación espacial de la subregión pacífica en el departamento del Cauca.



2.1 LAS DIMENSIONES DEL DESARROLLO

2.1.1 Dimensión ambiental.

2.1.1.1 Provincias fisiográficas.

➤ La vertiente occidental de la cordillera Occidental.

La Cordillera Occidental se compone fundamentalmente de rocas sedimentaria sometidas a una intensa meteorización y erosión, creando profundos y angostos valle de paredes verticales labrados por los numerosos ríos y quebradas que se forman debido a las intensas lluvias, dejando grandes heridas en los flancos de la cordillera. La inestabilidad de estas montañas que reptan hacia la planicie explica su débil poblamiento.

Desde la cima de la cordillera, que tiene una altura media de 2500 metros, hasta la curva de nivel de 500 metros sobre el nivel del mar hay una distancia horizontal de 40 kilómetros, descendiendo 50 metros por cada kilómetro. Desde la curva de 500 metros hasta el nivel del mar hay otros 50 kilómetros, descendiendo solo 10 metros por cada kilómetro de acercamiento al océano. Por lo tanto, la fuerza de los ríos disminuye y las piedras y arenas acarreadas se depositan selectivamente primero los cascajos y luego, las arenas y materiales livianos.

◆ El piedemonte.

Entre 500 y 100 metros sobre en nivel del mar hay un cinturón de lomeríos y terrazas de piedemonte donde predominan los cascajos y arenas más pesadas. En ese cinturón, conocido localmente como el "pie", se han concentrado desde el período precolombino las actividades

➤ **La planicie aluvial**

Después del piedemonte y por debajo de 100 metros sobre el nivel del mar se encuentra una faja de origen sedimentario antiguo y reciente originada por los materiales acumulados en terrazas, vegas, islas y playas como resultado de las fuerzas encontradas de las aguas marinas con las aguas continentales. Los acarreos fluviales llevados desde la cordillera se han ido depositado en cauces nuevos y antiguos (poleocauces), construyendo una faja de unos 40 kilómetros promedio de anchura dividida en dos partes:

Planicie aluvial reciente a orillas de los ríos, con un promedio de 2.5 kilómetros de ancho, que se encuentran separadas por lomeríos de poca altura en los interfluvios, cauces y terrazas del terciario que han sido reexcavados por las lluvias dejando un relieve ondulado.

Planicie costera caucana incluye terrazas y valles aluviales, que tiene aproximadamente 40 kilómetros de ancho y 100 kilómetros de longitud y en ella se desarrolla vegetación de manglares, uno de los ecosistemas más productivos del planeta y base fundamental de una compleja red alimenticia. La zona de colinas bajas presenta altura que oscila entre 150 y 300 metros.

➤ **Planicie Marina**

En ella se encuentran playones sin formación de suelos, bancos y barras con suelos arenosos asociados con suelos mal drenados, marismas con suelos poco evolucionados, como los anteriores pero con alto contenido de sales.

Estas tierras presentan un relieve plano-cóncavo son inundables y están afectados permanentemente por las mareas; la vegetación es de manglar y de otras especies hidrófilas y halofíticas.

2.1.1.2 Geología – geomorfología.

➤ Geomorfología.

La pluviosidad es elevada con precipitaciones de 3000 mm anuales, cuyas temperaturas oscilan entre los 25 y 30° C, la posición de barrera montañosa determina la presencia constante de humedad relativa alta en toda la región. Geomorfológicamente pueden dividirse en tres grandes áreas de relieve y drenaje característicos:

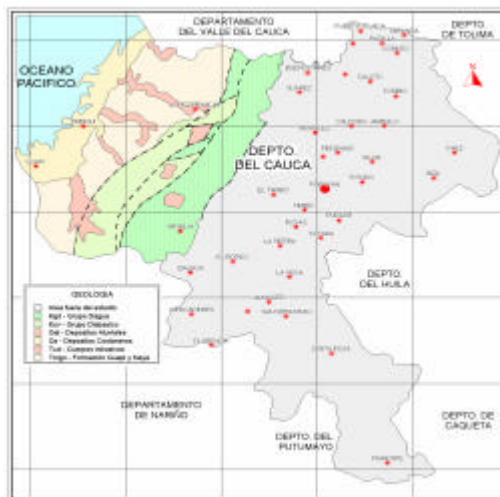
- **Zona de Manglares Y Llanura de Inundaciones:** Consta de tierras bajas, los niveles de inundación varían constantemente con los cambios de marea y régimen de lluvias. La vegetación típica en el área costanera corresponde al mangle, mientras que en las barras, playas y áreas anegables relativamente seca se cultiva el coco. La red de drenaje al llegar a la costa es de tipo anastomosado con presencia de innumerables lagunas y meandros abandonados.
- **Zona de Terrazas y Áreas no Inundables:** Su morfología es relativamente plana en el área cercana a la costa, se presenta en terrenos aterrazados donde la cota de elevación está por encima de la llanura de inundación durante épocas de lluvia, el tipo de drenaje característico corresponde a subparalelo.

- **Zonas de Piedemonte:** Corresponde a geformas de relieve suave a moderado, con colinas elongadas de dirección N-NW, tipo de drenaje dendrítico, las elevaciones en esta área oscilan entre 60 y 800 m.s.n.m.

➤ **Geología.**

Se describen las unidades litológicas o formaciones geológicas más destacadas que se presentan en el área de estudio, las cuales han sido tomadas del mapa geológico generalizado del departamento del Cauca, a escala 1:400.000 de 1990 del Instituto de Investigaciones en Geociencias, Minería y Química (INGEOMINAS). Ver Figura 32.

FIGURA N°32. Mapa geológico sector costero.



En el área de estudio afloran rocas del cretáceo, terciario y depósitos cuaternarios:

- **Rocas Cretáceas:** Son rocas metamórficas pertenecientes al grupo Dagua y Grupo Diabásico.
- **Grupo del Dagua (Kgd):** Son rocas metamórficas de bajo grado; las filitas y pizarras presentan un color gris oscuro y meteorizan a gris oliva. Están constituidas principalmente por muscovita, cuarzo, clorita, plagioclasa y material carbonáceo; las rocas presentan una foliación muy definida la cual es paralela a la estratificación original. Los conglomerados están compuestos de cantos de cuarzo, cuarcita, limolita y basalto, cuyo tamaño alcanza 15 cm. de diámetro. En el área de estudio se presentan al oriente (ver mapa geológico), cuyas estructuras más comunes son marcas de corriente, laminación paralela y pliegues tipo isoclinal.
- **Grupo Diabásico (KSV):** Las rocas sedimentarias se presentan interestratificadas con los volcánicos o cortados por ellos, o también como simples paquetes sedimentarios sin ninguna intercalación volcánica. Las rocas sedimentarias más comunes son: chert, shales, limolitas, calizas micríticas, areniscas, guijarrosas y poco conglomerado.

Las areniscas son por lo general de color gris verdoso o verdoso, de grano medio a grueso y se encuentran regularmente sorteadas, la arenisca está compuesta por granos angulares o subangulares de cuarzo, plagioclasa, calcita, biotita y cuarcita. El espesor de la secuencia sedimentaria es en promedio de unos 2500 m. aproximadamente.

➤ **Rocas Sedimentarias del Terciario**

El terciario de la costa Pacífica se extiende desde la estribación occidental de la cordillera occidental, hasta parte de la llanura costera del Pacífico, la cual está representada por las formaciones Naya y Guapi (Tmgn).

- **Formación Naya:** Término introducido por V. Oppenheim (1949), según Van Der Hammen (1958), la parte basal o formación Naya está constituida por conglomerados rojizos y grises con cantos de diabasa, estos conglomerados presentan intercalaciones de areniscas y arcillas rojizas, arcillolitas arenosas y algunos bancos de caliza.

- **Formación Guapi:** Término introducido por Van Der Hammen (1958), se trata de una unidad de fases muy semejantes a la formación Naya, presentando además niveles de tobas sedimentarias, los conglomerados están compuestos por cantos de areniscas, diabasa y cuarzo lechoso.

El espesor total de las dos formaciones es de unos 5000 m. y se han datado como Mioceno para la formación Naya (OPPENHEIM, 1949), y como Plioceno para la formación GUAPI (VAN DER HAMMEN, T., 1958).

➤ **Depósitos Aluviales (Qal).**

Constituidos por material detrítico no consolidado, lo cual se presentan principalmente a lo largo de los grandes ríos (Micay, Guapi, Timbiquí, Naya, Upi), que conforman extensos valles. Estos sedimentos aluviales están constituidos por gravas, arenas, limos y localmente arcillas de origen fluvial y lacustre.

➤ **Sedimentos Costaneros Recientes (Qs).**

Son el resultado de las fluctuaciones relativas del nivel del Océano Pacífico durante el cuaternario reciente, están constituidas por gravas y arenas cuarzosas, formando extensas playas, algunas ya cubiertas por vegetación y que parcialmente penetran los valles de algunos ríos que allí desembocan.

2.1.1.3 Geología económica.

Las áreas de interés económico en la región del Pacífico Caucaño respecto a las mineralizaciones presentes son muy limitadas, la explotación de oro ocupa el renglón más importante a lo largo de las vegas de inundación de los principales ríos.

Cabe destacar el gran impacto ambiental que causa a los ecosistemas de la región la explotación de dicho mineral, lo cual ocasiona la tala de bosques, descapote de material estéril, extracción de bancos de mineral, contaminación de ríos y quebradas durante la etapa de beneficio para la extracción del producto.

Otro tipo de mineral presente en la zona son las calizas y mármoles, de los cuales se presentan manifestaciones y afloramientos en las márgenes de los ríos Saija y piedras en los Municipios de López de Micay y Timbiquí. Existen varios estudios al respecto y reconocimiento preliminares de algún valor comercial potencial, pero debido a la carencia de vías de acceso hace que el producto pierda interés económico para su explotación.

2.1.1.4 Amenazas.

➤ Amenazas Naturales.

Las amenazas naturales constituyen restricciones al uso del territorio ya que por su origen y magnitud pueden escapar al control del hombre y generar desastres. Es evidente que cada día se hace más crítico el conflicto entre el uso que el hombre hace de su entorno físicoambiental y las potencialidades que éste le brinda.

Se deben implementar medidas adecuadas y oportunas, siendo el resultado de estudios con un nivel de confianza aceptable, para mitigar los efectos desastrosos e impedir el acelerado deterioro ambiental de una zona en particular. Dentro de los conceptos de las definiciones de amenaza, vulnerabilidad y riesgo, tenemos:

- **Amenaza:** Es la probabilidad de ocurrencia de un fenómeno potencialmente desastroso en un período dado de tiempo.
- **Vulnerabilidad:** Conjunto de elementos en riesgo, como consecuencia de una amenaza determinada de una magnitud específica.
- **Riesgo:** Es una conjugación de las características de las amenazas y de las vulnerabilidades.

Dentro de las amenazas naturales, tenemos; la actividad sísmica, las inundaciones, los tsunamis y la erosión.

➤ Amenazas antrópicas:

Las amenazas de origen antropogénico tenemos: la contaminación marina, los incendios en viviendas y forestales, intoxicaciones

alimentarias, epidemias, etc.

➤ **Amenaza Sísmica:** El sismo de 1979 cuyo epicentro se localizó a 80 Km al sur de Tumaco y el del 25 de enero de 1999 con epicentro en Armenia, son dos de los eventos más catastróficos de los últimos años, no sólo por la pérdida de vidas humanas sino también por las materiales, así como por la extensión del área de afectación.

Los sismos son fenómenos naturales de tipo geológico, cuya ocurrencia temporal, espacial y su magnitud no es aún posible de pronosticar con el estado actual del conocimiento. Los procesos tectónicos ligados al choque de la placa Nazca bajo la plana Andina (Placa de Nazca) han generado la configuración morfológica de la Costa Pacífica Colombiana actual.

➤ **Amenaza por tsunami:** Algunos países habían logrado intentos de carácter pasivo hacia la prevención de este tipo de amenazas, entre las medidas se encuentran las defensas costeras, tales como rompeolas, diques y tajamares.

Los tsunamis se generan al producirse sismos de gran magnitud, igual o mayor a 7 grados Richter, con epicentro en el mar y de foco poco profundo. En 1906 un sismo de magnitud 8.9 Richter considerado mundialmente como uno de los que liberó más energía cinética, generó un tsunami y el arrasamiento casi total de Tumaco y gran parte del Litoral Pacífico Sur Colombiano. En 1979 otro evento terremoto-tsunami de magnitud 7.9 Richter, causó destrozos y víctimas en Tumaco y otras poblaciones costeras de Nariño y Cauca.

Una de las mayores vulnerabilidades de la población es debido a las precarias condiciones y calidad de vida de los habitantes asentados a lo largo de la costa, las viviendas están aisladas sobre suelos poco consolidados (lechos arenosos y limosos de las zonas de Bajamar) en construcciones de tipo "palafito" sostenidas sobre pilotes o varas de mangle.

Las afectaciones que se producen al generarse un factor de amenaza sísmica de tsunami tenemos:

- Licuación de suelos generando daños sobre la infraestructura y las edificaciones.
- La subsistencia podría ocasionar un incremento del nivel del mar, provocando inundaciones.
- El impacto de la ola de tsunami, ocasionaría el desplome de viviendas produciendo erosión (socavación) no sólo al ingreso de las aguas a la costa, sino en el retiro de ellas hacia el mar.

➤ **Inundaciones.** El área de estudio es afectada por inundaciones marinas e inundaciones terrestres. Las inundaciones marinas son todas aquellas expuestas a la acción directa del oleaje, son zonas topográficamente bajas denominadas como supramareales, es decir se presentan de manera regular asociadas a casa pleamar, por lo tanto su ocurrencia, duración y alcances son en cierto grado predecibles, gracias a lo cual, los habitantes de la zona han aprendido a convivir con ellas; las inundaciones son de corta duración, una vez que la marea comienza a bajar el nivel de inundación desciende rápidamente hasta el nivel de bajamar sin que el agua permanezca retenida, inunda una gran extensión de terreno dos veces diarias, bien por el efecto del alcance de marea, que produce desbordamiento de aguas salubres que inundan pantanos de manglar, o bien por el represamiento que produce la marea en el caudal de los ríos, produciendo inundaciones de agua dulce en los pantanos de

transición. Las inundaciones terrestres corresponden a los ríos que fluyen de la cordillera hacia el mar, donde su área de afectación se presenta en ámbitos fluviales. Figura N° 32.

La gran mayoría de centros poblados de la costa caucana se ven afectados por algún tipo de inundación, a pesar que los habitantes han aprendido a convivir con este tipo de evento, no quiere decir que no presente ningún riesgo para la población, por lo tanto se ha categorizado la amenaza por inundación como BAJA para la región.

➤ **Amenaza por erosión.** Se presenta principalmente en la línea de costa baja, debido al impacto del Fenómeno del Niño y/o a la ocurrencia de sismos recientes que han generado tsunamis y subsidencia del terreno de 30 a 40 cms. Cabe anotar que la erosión se presenta en algunos sectores de la costa. Se puede concluir que la amenaza por erosión de la línea de costa en la costa Caucana es BAJA, siempre y cuando el aporte de sedimentos finos a la costa siga siendo alto.

- **Suelos de la Planicie Marina.**

- Suelos de Categoría 05. Son suelos arenosos de los bancos y barras marinas, mal drenados, con alto contenidos de sales y materia orgánica de las marismas y lagunas de litoral. La aptitud de uso es: Refugio de vida silvestre, zonas de interés turístico, tierras de vocación forestal, Bosques protectores – productores.

- **Suelos de las Formas Aluviales.**

- Suelos de Categoría 03. Suelos aluviales mal drenados de áreas depresionales e inundables, incluye zonas de suelos orgánicos. En climas perhumados tienen vocación forestal, áreas seleccionadas sirven para cultivos autóctonos.

- Suelos Categoría 26. Suelos de abanicos, con drenaje pobre e imperfecto y algunas disecciones, son tierras de vocación forestal, áreas seleccionadas sirven para cultivos autóctonos.

- **Suelos de las Colinas.**

- Suelos Categoría 09. Suelos de relieve fuertemente undulado a quebrado, clima pluvial, poco a moderadamente evolucionados y muy lixiviados. Tierras de vocación forestal con bosques protectores. Se permite la extracción de subproductos.

- Suelos Categoría 13. Suelos de relieve undulado y clima pluvial, moderadamente evolucionados y muy lixiviados, entre colinas suelos mal drenados. Tierras de vocación forestal, zonas de bosques protectores – productores, aprovechamiento racional y selectivo de maderas.

- **Suelo de Categoría 46.** Suelos de relieve ondulado y clima húmedo a muy húmedo, moderadamente evolucionados y lixiviados, entre colinas hay suelos de drenaje pobre. Tierras de vocación predominantemente forestal, zonas de bosques productores, se permite aprovechamiento racional de las maderas y de subproductos. Áreas seleccionadas se pueden utilizar en ganadería y cultivos permanentes en sistemas agro silvo-pastoriles y multiestrata.

➤ **Agua**

El Departamento cuenta con uno de los embalses de importancia para el país, salvajina (Municipio de Buenos Aires), ocupa 2.200 hectáreas. Además, el Cauca tiene 78 lagunas, entre ciénagas y pantanos. Treinta de las lagunas del Cauca tienen una superficie entre 1.50 y 3.5 hectáreas y 38 tienen superficies menores de 1.5 hectáreas. Las principales son Buey, San Rafael, Cutanga, San Patricio, Santiago, La Magdalena, Cuasicayo y Río Negro.

El territorio del Departamento del Cauca tiene corrientes superficiales de importancia como los ríos Naya, Micay, Bubuey y Guapi hacia la vertiente del Pacífico, así como también los que se originan en el Macizo Colombiano, entre los que se destacan Magdalena, Cauca, Patía y Caquetá.

- **Cuenca del Pacífico**

La cuenca del Pacífico tiene un área de 10.271.95 km², 34% del área del Departamento, y comprende los municipios de Guapi, Timbiquí, López de Micay, Argelia y 60% de El Tambo. En esta región viven 106.112 habitantes, 9.73% de la población del Departamento, 18% de la cual está concentrada en las cabeceras municipales y zonas ribereñas.

- **Caudales de Entrega.**

Los principales ríos del Cauca en la cuenca del Pacífico son los siguientes:

- **Micay:** aporta un caudal promedio de 606 m³/s, correspondiente a un rendimiento de 155 L/s/km².
- **Naya:** este río aporta 417m³/s al océano Pacífico.
- **Saija** presenta un caudal 166 m³/s.
- **Timbiquí y Bubuey:** 147m³/s.
- **Guapi y Guajú:** 357 m³/s (Mejía et al. 1984). Figura N°35. Esta cuenca es importante por su potencial hidroenergético, así como por ser la cuenca por la cual se ha pretendido desarrollar una comunicación terrestre con el océano Pacífico. Aparte de estas razones en ella se encuentra el Parque Nacional Natural de Munchique, reserva natural de importancia mundial por su gran biodiversidad y por constituir un gran corredor biológico si se conecta con el Parque Nacional Natural de los Farallones a través de la cuenca del río Naya.

Dada la trascendencia hidrológica de la cuenca del Pacífico en la Tabla N°36 se reseñan los principales afluentes del río Micay, indicando las áreas de sus cuencas tributarias y la longitud de cada cauce (CRC - Universidad del Cauca 1992:140).

TABLA N°34. Cuencas Hidrográficas.

Cuenca	Área (ha)	Longitud (Km.)
Micay	156.280	100.0
El Tambor	10.555	
Murciélago	5.096	19.5
La Iguana	14.714	31.5
Isla de Gallo	4.555	12.3
Chuare	64.669	50.9
Sigüí	12.957	28.6
Aguaclara	19.412	27.9
San Joaquín	27.643	40.2
Jolí	6.076	18.9
Mechengue	20.373	31.8
Tope-Mecaje-	47.016	
Huisitó	8.250	19.5
San Antonio	12.404	27.5
El Plateado	3.000	17.1

Fuente: C.R.C. - Universidad del Cauca.

➤ **Recurso Atmosférico.**

En regiones industrializadas se produce gas carbónico, principalmente por el alto consumo de combustibles fósiles mientras que en regiones en desarrollo como la nuestra, las altas tasas de deforestación y quema son las responsables de este fenómeno que abarca un 90% en la producción de Bióxido de carbono y el 10% restante corresponde a las emisiones producto de la combustión fósil. Esta contaminación en centros urbanos, ha aumentado la incidencia de enfermedades respiratorias, la contaminación visual y deterioro de la capa de ozono entre otros.

➤ **Vegetal.**

El departamento del Cauca presenta una alta heterogeneidad florística. De hecho, contiene la mayoría de las formaciones vegetales del país, desde la selva neotropical inferior hasta el superpáramo, pasando por la selva subandina, andina, subpáramo y el páramo

propiamente dicho (Sensu Cuatrecasas 1958). Así, el Cauca es una zona rica en ecosistemas, fauna, flora, endemismos y recursos hídricos. En términos fisiográficos el Cauca está atravesado por las cordilleras Occidental y central que forman los valles interandinos de los ríos Cauca (al norte) y Patía (al sur). La cordillera Occidental, que corre paralela a la línea de la costa, atraviesa el Departamento de sur a norte y tiene su origen en el Nudo de los Pastos, en territorio nariñense. La cordillera Central discurre de sur a norte formando entre los límites de Cauca, Huila y Nariño el macizo Colombiano, donde se origina la cordillera oriental. El Macizo Colombiano es un ecosistema estratégico para el desarrollo del Cauca y del País porque da origen a algunas de las principales cuencas hidrográficas de Colombia (Magdalena, Cauca, Caquetá y Patía) y porque alberga más de 100 ecosistemas lacustre de alta montaña. Estas características hacen que el macizo sea una región vital para la sostenibilidad ecosistémica y económica del país por su oferta hídrica y biológica.

➤ **Fauna.**

El bosque tropical húmedo, bosques de niebla y ecosistema de páramo junto a sus humedades, zona lacustre de ríos, lagunas y cénagas, humedales y mar, sitúan al departamento del Cauca en un lugar privilegiado dentro del contexto ambiental y por consiguiente faunístico a nivel nacional, destacándose la franja internacional del dominio Chocó biogeográfico y la franja internacional Amazónica.

2.1.1.6 Areas de especial interés ambiental - ecosistemas protegidos

A continuación se presentan las tres ecoregiones ambientales de mayor influencia para el Departamento del Cauca con los Municipios que las conforman.

- En el Macizo Colombiano, conformada por los Municipios de: La Sierra, Popayán, Almager, La Vega, San Sebastián, Cajibío, Bolívar, Rosas y Puracé.
- Región o Cuencas de los Ríos Guapí, Timbiquí y Micay, conformada por los Municipios de López de Micay, Guapí y Timbiquí y parte del Tambo, Balboa, Argelia, Buenos Aires, Suárez.
- Chocó Biográfico, conformada por los Municipios de: López de Micay, Timbiquí, Guapí, Argelia, Balboa, Suárez, Buenos Aires y El Tambo.

- **Sistemas de parques nacionales naturales.**

- **El Parque Nacional Natural Puracé**, fue declarado provisionalmente por la Gobernación del Departamento del Cauca mediante Decreto No. 199 de 1961 con una extensión de 9.000 ha; luego por Resolución No. 92 de 1968 de la Junta Directiva del INCORA y con la creación del INDERENA en el mismo año, se le asigna a éste Instituto el manejo, vigilancia y desarrollo de los Parques Nacionales Naturales incluyendo el Parque Nacional Natural Puracé. En el año de 1975 según el acuerdo 33 de la Junta Directiva amplió su área a 64.000 has y en el año de 1977 a 83.000 has según acuerdo No. 21 de 1977.

Localización Geográfica: 1° 50' - 2° 24' Latitud Norte. 76° 37' - 76° 42' Longitud Oeste.

Límites: Al Norte: Municipio Totoró y Puracé. Al Sur: Municipios de Isnos, San Agustín, San Rosa. Al Oriente: Municipio de Isnos, La Plata, La Argentina, Salado blanco. Al Occidente: San Sebastián, Sotará, La Vega.

El Parque Nacional Natural Puracé se encuentra ubicado en Jurisdicción de los Departamentos de Cauca y Huila, comprende una extensión de 83.000 hectáreas, dentro de los siguientes Municipios: Puracé, Sotará, San Sebastián, La Vega, Santa Rosa (Cauca), y La Plata, La Argentina, San Agustín, Isnos y Salado Blanco (Huila).

Características climáticas:

Altitud: Entre 2310 y 5000 mts.

Época de mayor pluviosidad: Entre Abril y Agosto.

Época de Sequía: Entre Diciembre y Febrero.

Temperatura promedio: Entre 10 y 12 Grados Centígrados.

Precipitación: Oscila entre 1200 mm y 2500 mm, existen variaciones debido a la topografía, disminución de vientos y microclimas existentes.

Nubosidad: Se considera alta.

Brillo solar: Bajo.

Evaporación: Por debajo de 66 mm. Fuente datos suministrados por el IDEAM.

o **Parque Nacional Natural de Munchique.** La Cordillera Occidental bañada por numerosos ríos que forman grandes saltos; bosques tropicales y andinos habitados por gran variedad de especies. Ahí está el Parque Nacional Natural Munchique. Este parque posee uno de los mayores índices de diversidad de especies de flora endémicas, en destacado número las orquídeas, bromelias, ericáceas, colchones de musgo y bosque. En cuanto a fauna, muchas de las especies son endémicas y alberga diversas especies en peligro de extinción. Tiene un relieve escarpado, con una gran riqueza hídrica, evidente en más de 40 cascadas, 30 quebradas y ríos. La diversidad en pisos térmicos hace del parque el paraíso de las aves, especialmente colibríes. Entre el majestuoso despliegue de vida los científicos han descrito cerca de 520 especies diferentes de aves, y gran diversidad de anfibios y mamíferos.

Ubicación: Al occidente de Popayán en jurisdicción de El Tambo departamento del Cauca, sobre la vertiente oeste de la cordillera Occidental.

Clima: Temperatura: Varía según la altitud, desde 8 a 9°C en las partes altas hasta 27° C en las zonas bajas.

Meses secos: Junio, julio y agosto; Meses lluviosos: Febrero, marzo y abril.

Precipitación promedio: 5.000 mm anuales en la vertiente occidental. En la cima del Cerro Munchique es de 3.015 mm anuales y probablemente menos en la ladera oriental.

Descripción: Cuando el cielo amanece sin nubes desde el Cerro Munchique, del cual el parque toma su nombre, puede apreciarse hacia el oeste un paisaje selvático de montañas empinadas y profundos cañones, una porción del Océano Pacífico y al fondo la Isla Gorgona. La mayor parte del año, las nubes se amontonan entre las tierras bajas y las faldas de las montañas más altas.

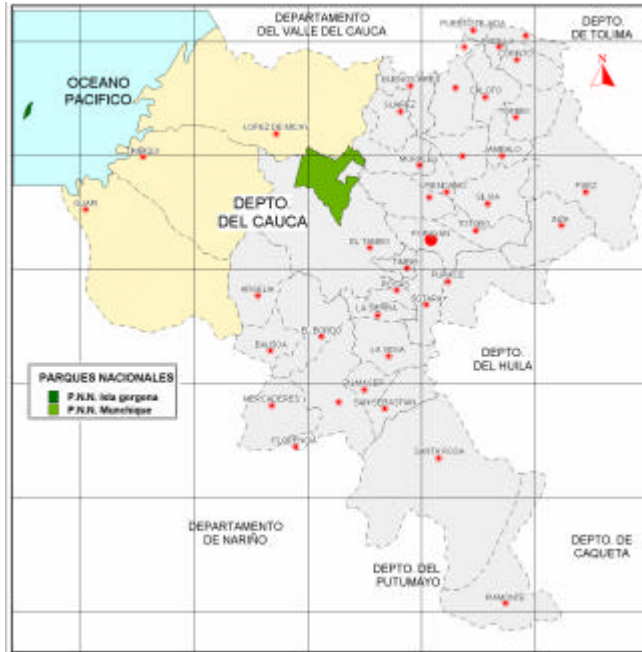
o **Parque Nacional Natural Isla Gorgona.** La isla de Gorgona, reúne dos de los ecosistemas más bellos, complejos y productivos de la tierra: selva húmeda tropical y arrecifes coralinos. La selva tiene afinidad con la Serranía del Baudó y los arrecifes de coral con el indopacífico. Además cada año entre junio y octubre Gorgona recibe la espectacular visita de las yubartas o ballenas jorobadas.

Localización: Al oeste del litoral del departamento del Cauca en el Océano Pacífico, aproximadamente a 56 km. de la Costa.

Poblaciones Mas Cercanas: Guapí, la Vigía, Mulatos, Buenaventura.

AREA: 49.200 hectáreas que incluyen las islas de Gorgona y Gorgonilla, los islotes de El Viudo y El Horno y el sector marino circundante.
Temperatura: 27°C.
Meses Secos: Febrero y marzo. Ninguna época se considera seca.
Meses Lluviosos: Septiembre y octubre.
Precipitación Promedio: Entre 4.000 y 8.000 mm anuales. Ver figura N°36.

FIGURA N°36. Parques naturales.



2.1.1.7 Conflictos ambientales priorizados.

Las condiciones ambientales de la costa pacífica conservan el mismo patrón para los departamentos de Nariño y Cauca, puesto que están ubicados en la costa denominada como "BAJA", la cual está formada por aporte sedimentarios de los grandes ríos y de la dinámica del océano. Adicionalmente las unidades fisiográficas son similares para los departamentos, los cuales presentan un comportamiento similar en cuanto a patrones culturales.

➤ Conflictos de uso de suelos.

La rápida extensión de cultivos ilícitos – Coca- y la creciente ampliación de la franja agrícola por la agroindustrial constituyen el principal conflicto de uso del suelo en el departamento de Cauca. Las plantaciones de Coco y Caña juegan un papel importante en la ampliación de la franja agrícola.; es consenso que la presencia de cultivos ilícitos es sin duda el problema más grave en el uso del suelo y en general frente al desarrollo rural de los municipios Caucanos.

Se debe hacer énfasis en la pérdida paulatina de productos como el cacao, plátano y banano en todas sus variedades, el arroz, la yuca y el maíz que ha sido parte de los productos agrícolas tradicionales con la papachina.

➤ Conflictos por manglares.

Las áreas de manglares se constituyen en nuevas zonas de conflicto territorial, donde confluyen actores como los Consejos Comunitarios, la DIMAR, la Administración pública, empresarios agrícolas, pobladores de zonas urbanas y pequeños y medianos empresarios del turismo.

Los actores arriba mencionados reclaman propiedad y/o jurisdicción administrativa sobre estas áreas, generándose conflicto, en tanto que estas se consideran bienes de uso público bajo la jurisdicción de la DIMAR, lo que les determina carácter de inembargables, imprescriptibles e inalienables. No obstante lo anterior, tanto las comunidades pertenecientes a Consejos Comunitarios, como las otras comunidades ya mencionadas sustentan sus solicitudes de titulación de propiedad sobre manglares en su tradición cultural asociada al uso, manejo y control ancestral sobre estas áreas y en su estrecha dependencia de la oferta ambiental de estos ecosistemas.

En este conflicto se evidenciaron dos tipos de discusión en torno a los manglares. De un lado lo que plantean los pequeños y medianos empresarios de la industria hotelera en cuanto al cumplimiento de la ley 300, que le asigna potestad al Concejo Municipal sobre áreas de playa para determinar sus usos y adjudicaciones y de otro lado, la discusión planteada por los Consejos Comunitarios sobre el derecho de las Comunidades Negras sobre las áreas territoriales manejadas por éstas ancestralmente.

Para el desarrollo de la dimensión ambiental se evaluaron tres (3) variables del componente las cuales son de gran importancia para la Subregión.

2.1.1.8 Síntesis ambiental.

La problemática ambiental se enmarca en un constante deterioro de los recursos naturales en el departamento del Cauca, dado por la aplicación de un modelo económico basado en prácticas inadecuadas para la producción agrícola y una inadecuada explotación de recursos.

En la costa pacífica caucana se identifica, que la problemática ambiental está influenciada principalmente por los siguientes factores:

- a. Deforestación incontrolada.
- b. Ampliación de la frontera agrícola.
- c. Siembra de cultivos ilícitos.
- d. Explotaciones mineras con inadecuado uso de Mercurio y Cianuro.
- e. Tecnologías obsoletas en el aprovechamiento forestal.
- f. Inadecuado manejo de residuos sólidos.
- g. Inadecuado manejo de aguas servidas.
- h. Derrame de hidrocarburos.
- i. Malas prácticas para el beneficio de productos agrícolas.

La sedimentación es otro factor relevante en la contaminación causada por la influencia natural y antrópica. La pérdida de la biodiversidad en el departamento se genera por la sobre explotación del recurso flora y fauna, la falta de planes de manejo y el uso inadecuado de artes de pesca, en otros.

Conociendo la situación actual del componente ambiental de la costa pacífica caucana se realizará la síntesis de la dimensión ambiental, teniendo en cuenta las variables mencionadas anteriormente.

Para el desarrollo se analizarán los grandes paisajes naturales y su interacción con las diversas variables ambientales, lo cual presenta como resultado una zonificación del pacífico caucano. Se debe precisar que esta zonificación no involucra los paisajes naturales de Serranías y/o Cordilleras ya que los Municipios involucrados no presentan estas unidades.

- **Zona 1.** La zona costera es un espacio del territorio nacional definido con características naturales, demográficas, sociales, económicas y culturales propias y específicas.

Esta formada por una franja de anchura variable en donde se presentan procesos de interacción entre el mar y la tierra, contiene ecosistemas ricos, diversos y productivos dotados de gran capacidad para proveer de bienes y servicios, que sostiene actividades como la pesca, el turismo, la navegación, el desarrollo portuario, la explotación minera y donde se dan asentamientos urbanos e industriales. Es un recurso natural único frágil y limitado que necesita un manejo adecuado para asegurar su conservación, su desarrollo sostenible y la preservación de los valores culturales de las comunidades allí asentadas. La zona costera según sus características especiales son parte del territorio nacional y se constituye el paso obligado de acceso de los océanos desde la tierra.

Es la banda de ancho variable comprendida entre la Línea de Marea Baja Promedia (LMBP) y la margen externa de la plataforma continental, correspondiendo este margen al borde continental donde la pendiente se acentúa hacia el fondo oceánico, para efectos de delimitación se ha determinado convencionalmente la isóbata de 200 m.

- **Zona 2.** Conformada principalmente por la unidad denominada Planicie Marina (litoral), la cual es una faja relativamente estrecha que bordea el Océano y es donde hay mayor presencia de centros poblados desagregados por toda la zona litoral de la costa caucana. Esta constituida por formas variadas de relieve, entre las que sobresalen playones sin formación de suelos, bancos y barras con suelos arenosos, asociados generalmente a suelos mal drenados, las marismas con suelos poco desarrollados con altos contenidos de sales de las aguas de mar.

Esta zona presenta relieve plano cóncavo, son inundables y están afectadas permanentemente por mareas. La vegetación característica de esta zona es la del Ecosistema de Manglar o de otras especies Hidrófilas y Halofíticas.

Toda esta zona constituye un refugio para la fauna y flora silvestre que juega un papel importante como reguladora de los sedimentos que escurren al mar, algunas zonas tienen un gran potencial turístico. Parte de las tierras que conforman esta zona tienen vocación forestal (explotación de los Manglares), en sitios seleccionados se puede cultivar coco.

- **Zona 3.** Esta zona es conformada por la planicie aluvial de los grandes ríos (Micay, Timbiquí y Guapi), cauces menores y abanicos situados al pie de las cordilleras; en esta zona existe una concentración considerable de centros poblados ya que se debe tener en cuenta que los principales medios de transporte son los ríos. Los suelos que la constituyen presentan características de mal drenaje. Los basines formados por los grandes ríos están constituidos por suelos ricos en material orgánico, puros o asociados con suelos con altos contenidos de minerales.

La aptitud de los suelos de esta zona está sujeta a las condiciones de drenaje natural y a las condiciones climáticas. Los suelos del pacífico caucano presentan condiciones de alta humedad, por lo tanto son aptos principalmente para agricultura de subsistencia, cultivos autóctonos (borojó, caimito, almirajó, chontaduro, árbol del pan, papa china y plátano entre otros), y con prácticas especiales de manejo cultivos como arroz, palma africana, cacao y otros productos.

Las tierras mal drenadas de clima húmedo son aptas para ganadería, explotación forestal y cultivos de pan coger. Con obras de adecuación

pueden llegar a tener la misma aptitud que las tierras aluviales bien drenadas.

Los suelos aluviales de la costa caucana presentan una gran vocación forestal, favoreciendo la regeneración natural. Adicionalmente esta zona es de gran importancia por ser un refugio natural para la fauna y flora silvestre.

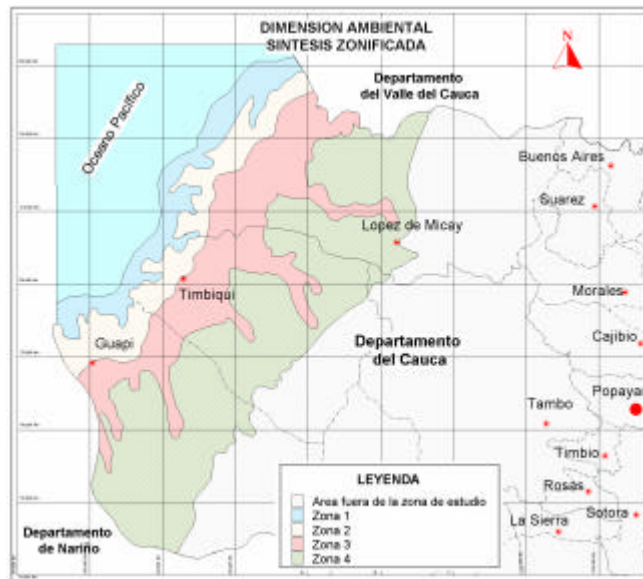
- **Zona 4.** Se caracteriza por la aparición de colinas entre las alturas de 25 a los 200 m sobre el nivel del mar, con un relieve ondulado, fuertemente ondulado y quebrado, el cual marca procesos de disección fuertes (cauces menores e intermitentes).

La clasificación de los suelos esta regida por variabilidad climática, diferencias del relieve y presencia de diferentes materiales litológicos. Estos suelos son desarrollados a partir de materiales sedimentarios (areniscas, lutitas, limonitas y arcillas), son moderadamente a imperfectamente drenados en las partes altas, en las partes cóncavas o entre colinas existe baja saturación de bases, el pH es muy ácido y fertilidad muy pobre, la nutrición vegetal depende de los nutrientes almacenados en la fase orgánica del ecosistema.

Las tierras de esta zona tienen vocación forestal, con el objetivo exclusivo de protección, siendo susceptible a ser utilizada por el hombre con fines de extracción de madera u otros productos del bosque. Si se realizan cultivos permanentes debe de ser en áreas compactas o en sistemas multiestrata o agro-silvo pastoriles, buscando trabajar con cobertura protectoras –productoras. Se debe de tener en cuenta que a medida que se disecciona el terreno, la pendiente se incrementa y la cobertura debe pasar de bosque productor a bosque protector.

Estos suelos solo se conservarán si las prácticas del hombre buscan mecanismos de integración con sus condiciones físicas y climáticas, enfocadas a la conservación de la capa vegetal. Figura N°37.

FIGURA N°37. Síntesis dimensión ambiental.



2.1.1.9 Análisis situacional dimensión ambiental.

Nos permite conocer qué tan fuerte o débil es la zona internamente o cuáles son las oportunidades o amenazas a nivel externo. Se elaboró la DOFA de tres sectores: Agua, Biodiversidad, Amenazas ambientales y/o riesgos. A continuación se relacionan los resultados.

➤ **Resultado del análisis situacional de los sectores.**

• **Sector agua.**

Los limitantes para este sector son:

Debilidades

- A. Tala de bosques ribereños
- B. Falta de un plan de manejo para las cuencas hidrográficas
- C. Poco aprovechamiento del recurso hídrico (agua potable, generación de energía)

Amenazas

- A. Disminución del caudal por obras de infraestructura (micro central - Canuales)
- B. Construcción de vías de acceso
- C. Inundaciones por practicas de agentes externos

Las potencialidades para este sector son:

Fortalezas

- A. Abundante recurso hídrico
- B. Localización zona costera
- C. Abundante recurso pesquero

Oportunidades

- A. Formar parte de proyectos piloto y formularlos
- B. Localizar instituciones nacionales e internacionales para el cuidado del potencial hídrico

• **Sector Biodiversidad.**

Los limitantes para este sector son:

Debilidades

- A. La extracción primaria del recurso natural
- B. Falta de políticas regionales

Amenazas

- A. Factores antrópicos (por colonización)

- B. Presencia de cultivos de uso ilícito
- C. Utilización de elementos ilícitos para su aprovechamiento

Las potencialidades para este sector son:

Fortalezas

- A. Formulación de planes de manejo por los consejos comunitarios

Oportunidades

- A. Interés científico, económico por la biodiversidad
- B. Realizar estudio científico del valor económico de la biodiversidad
- C. Despertar en la comunidad una conciencia sobre la importancia de la biodiversidad

• **Sector Amenazas y Riesgos**

Los limitantes para este sector son:

Debilidades:

Los actores de la subregión no identificaron ninguna debilidad.

Amenazas

Las principales amenazas del sector agua reconocidas por los actores de la subregión fueron:

- A. Tala indiscriminada por agentes externos y propios de la región.
- B. Utilización de productos químicos en las prácticas mineras y agrícolas
- C. Factores naturales: Climáticos (fenómeno del niño), Fallas geológicas

Las potencialidades para este sector son:

Fortalezas

- A. Existencia de sitios de evacuación y rehabilitación
- B. Zona de poca industrialización contaminante

C. Territorio extenso

Oportunidades

- A. A nivel nacional se cuenta con información sobre zonas de amenazas y riesgos
- B. Implementar una oficina de prevención y desastres de acuerdo a la experiencia de los demás municipios.
- C. Apropiación de información que haya sobre zonas de amenazas y riesgos.

2.1.2 Dimensión social.**2.1.2.1 Aspectos demográficos****➤ Población**

La subregion pacifica Caucana con 3 municipios registra para el año 2001 una población de 89.390 habitantes, representando el 7% del total del Departamento de Cauca. De estos, 20.673 se concentran en las cabeceras municipales con una tasa de urbanización del orden del 23.1% tasa inferior al registro promedio del Cauca que es del orden del 37.76%. En cuanto al resto alrededor de 68.717 personas habitan en las zonas rurales. Ver tabla N°35.

TABLA N°35. Población de la subregión costa pacifica caucana 1993-2001.

Municipio	Año 1993			Año 2001		
	Total Hab.	Urbana Hab.	Rural Hab.	Total Hab.	Urbana Hab.	Rural Hab.
Guapi	27.731	11.000	16.731	30.425	12.808	17.617
López de Micay	19.395	1.494	17.901	25.309	2.811	22.498
Timbiquí	27.182	3.190	23.992	33.656	5.054	28.602
Total	74.308	15.684	58.624	89.390	20.673	68.717

Fuente: Elaborado con Base datos DANE..

- **Evolución de las tasas de crecimiento.**

Las cifras en valores absolutos muestran cambios significativos entre el período (1993–2001). La población total se aumentó en 15082 habitantes, la urbana en 4989 y la rural en 10093 personas.

La medida de estos cambios arroja el siguiente comportamiento: La población Total viene creciendo a una tasa del 2.3% promedio anual. Mientras que dos de los tres municipios de la Subregión crecen a tasas superiores del promedio; tal como Timbiquí y López de Micay. La menor dinámica poblacional se presenta en el municipio de Guapi el cual registra una tasa de crecimiento del orden del 1.2%. Ver tabla n°36.

TABLA N°36. Dinámica de crecimiento de la población.

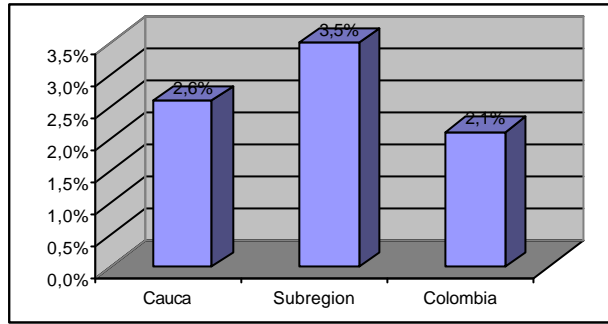
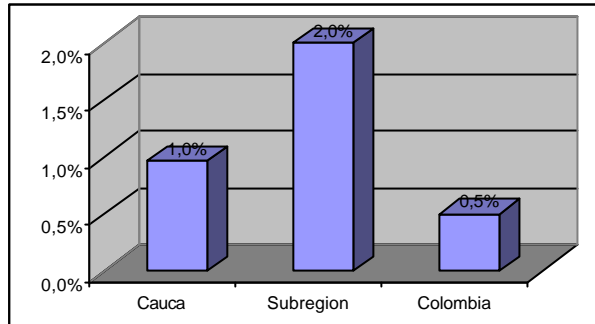
Municipio	Tasa de Crecimiento Año 1993-2001		
	Total %	Urbana %	Rural %
Guapi	1,2	1,9	0,6
López de Micay	3,3	7,9	2,9
Timbiquí	2,7	5,8	2,2
Total	2,3	3,5	2,0

Fuente: Cálculos Propios.

A nivel de cabeceras municipales, la dinámica es igualmente positiva, la población urbana crece un 3.5% Promedio anual, tasa muy superior a la registrada por el departamento de Cauca, la cual fue del 2.6 %. Ver figuras N° 38 y 39.

Las altas tasas de crecimiento de las cabeceras municipales reflejan el efecto migratorio causado por el conflicto armado en la zona.

La dinámica de crecimiento de la población Rural es igualmente positiva, pero con menor ritmo que la urbana; a excepción del municipio de Guapi, el resto de municipios crece a un ritmo superior al promedio regional.

FIGURA N°38. Tasa de crecimiento población urbana. 1993-2001.**FIGURA N°39. Tasa de crecimiento población rural. 1993-2001.**

➤ **Distribución de la población.**

La configuración espacial de la población en la subregión de la costa pacífica Caucana presenta un desequilibrio en su distribución al registrar una alta concentración en la cabecera municipal de Guapi, la cual

aglutina cerca del 62% de los habitantes de la subregión. Los demás habitantes urbanos se distribuyen en el resto de cabeceras municipales.

La menor concentración de población urbana se registra en López de Micay, el cual sólo concentra un 13.6% del total de la subregión. Ver tabla N°37.

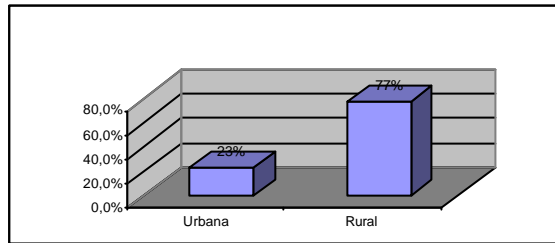
TABLA N°37. Distribución porcentual de la población año 2001.

Municipio	Total %	Urbana %	Rural %
Guapi	34,0	62,0	25,6
López de Micay	28,3	13,6	32,7
Timbiquí	37,7	24,4	41,6
Total	100,0	100,0	100,0

Fuente: Cálculos Propios

Los municipios de la subregión con las mayores participaciones de población en las áreas rurales son: López de Micay y Timbiquí. No obstante los altos crecimientos de la población urbana, la subregión es netamente rural. Cerca del 77 % de sus habitantes se localizan en éstas áreas.

FIGURA N°40. Subregión Cauca Grados de Concentración de la población, 2001.



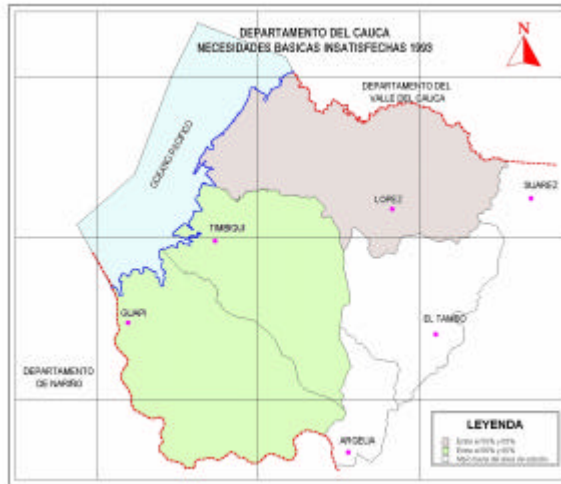
En términos generales, hay una dinámica demográfica en la subregión pacífica Caucana muy significativa, dado las altas tasas de crecimiento registradas. Desafortunadamente no hay estadística sobre el número de personas que emigran forzosamente en el período, ni de la tasa de natalidad.

2.1.2.2 Condiciones sociales de la población.

➤ Distribución de la población según necesidades básicas insatisfechas.

En la Subregión Occidental de la Costa Pacífica Caucana para 1985, alrededor de 42.621 personas tienen sus necesidades básicas insatisfechas. Los indicadores de NBI a nivel de municipio sobrepasan el indicador nacional y departamental. Ver figura N°41.

FIGURA N°41. Necesidades Básicas Insatisfechas.



Los habitantes de Timbiquí, presentan el 90 % de la población con NBI y el 50% en condiciones de miseria. El análisis del cuadro adjunto permite mostrar la desigualdad social al interior del departamento de Cauca. Mientras en el departamento se observa un 57.8 % de sus habitantes con NBI, todos los municipios de la Subregión sobrepasan el indicador, reflejando menores condiciones de vida en comparación con el resto del departamento. Aun más precaria la condición al compararlo con la situación nacional, donde el porcentaje de personas con NBI llega 45 %, y de Miseria un 23 %. Ver tablas n°38 y 40.

La situación al interior de la totalidad de la subregión mejora para 1993 en cuanto al indicador de NBI y de Miseria, ya que se presenta una disminución.

TABLA N°38. Necesidades Básicas Insatisfechas.

Municipio	Cambio en el Indicador (Puntos)	
	NBI	Miseria
Guapi	-5,9	-4,5
López de Micay	-3,4	-0,9
Timbiquí	-14,3	-13,1
Subregión	0	0
Cauca	-9,7	-11,1
Colombia	-9,2	-7,9

Fuente: Elaborado con Base en Cuadro Indicadores de calidad de vida 1993-1995

La evaluación de la dimensión social tuvo en cuenta los siguientes sectores: Salud, Educación, Servicios Públicos Domiciliarios.

2.1.2.3 La salud.

El estudio del centro de investigaciones marinas y costeras constata el registro de altas tasas de mortalidad infantil en el municipio de Guapí, la cual triplica la tasa nacional.

TABLA N°39. Tasa de mortalidad infantil.

Zona.	Tasa de Mortalidad infantil. (1993)
Guapi	114.03
Colombia:	33.9

Fuente: Elaborado con base en Estudio Manejo Integrado zona Costera.

Esta alta tasa de mortalidad está relacionada con el nivel de desarrollo de la zona, unido a la inexistencia de una infraestructura en salud, y a unas condiciones sanitarias adecuadas. Ver tabla n°40.

Las comunidades efectivamente reconocen en la ausencia de equipos y la mala administración como las principales debilidades del sector, y en los conflictos de intereses y las enfermedades de transmisión sexual como las amenazas más altas.

2.1.2.4 La educación.

El estudio en mención identifica una elevada tasa de analfabetismo, los cuales igualmente sobrepasan los promedios departamentales.

TABLA N°41. Tasa de analfabetismo.

zonas	Tasa de Analfabetismo. (1993)
Guapi.	26 %
Colombia	9,9 %

Un factor causante del problema educativo en la zona se debe al rezago en la incorporación de la etno-educación dentro de la educación formal en la subregión.

Para las comunidades son los factores culturales los determinantes en los bajos niveles educativos de la zona, no obstante que existe un cuerpo docente con alto nivel académico.

TABLA N° 40. INDICADORES DE CALIDAD DE VIDA 1985									
Municipio	Total Personas*	% NBI	Miseria	Vivienda Inadecuada	Servicios Inadecuados	Hacinamiento	Inasistencia Escolar	Dependencia Económica	
Guapi	20360	73,9	33,6	0,3	57,5	27,4	18,6	:	
López de Micay	10458	66,7	31,3	6,8	35,9	20,2	31,7	:	
Timbiquí	11803	90,7	50,1	5,2	82,1	27,3	31,7	:	
Subregión	42621								
Cauca	726524	57,6	33,6	25,6	31,6	22	15,2		
Colombia	27315425	45	22,8	13,8	21,6	19,4	11,5		
INDICADORES DE CALIDAD DE VIDA 1993									
Municipio	Total Personas*	% NBI	Miseria	Vivienda Inadecuada	Servicios Inadecuados	Hacinamiento	Inasistencia Escolar	Dependencia Económica	
Guapi	21956	68	29,3	1,1	44	21,6	24,4	:	
López de Micay	16801	63,3	30,4	1,8	19	20,2	31	:	
Timbiquí	21436	76,4	37	1,4	49,7	26,2	25,3	:	
Subregión	60193								
Cauca	817137	48,1	22,5	19,1	18,7	16,9	10,5		
Colombia	32132719	35,8	14,9	11,6	10,5	15,4	8		

Fuente: Dane: Colombia Estadística *Excluyendo áreas con población indígena.

2.1.2.5 Los servicios públicos domiciliarios.

La problemática de los servicios públicos domiciliarios se enmarca dentro de factores, como las condiciones de poblamiento, el alto grado de dispersión de los asentamientos y aspectos culturales.

En la subregión no existe el servicio de alcantarillado, el acueducto sólo tiene cobertura parcialmente. En el caso de Guapí, con un 45 % en la zona urbana y un 22.5 en la rural.

La principal fuente de abastecimiento de agua es a través de la Lluvia, con un 55.6 % de la población de las veredas haciendo uso de este recurso; un 38.8 % se abastece de los ríos y sólo un 5.6 % se abastece de los acueductos.

La energía tiene una cobertura del 48 % según cifras de 1993, en lo urbano un 77 % y en las áreas rurales un 27 %.

En saneamiento básico, las condiciones son precarias, pues la gran mayoría de los desechos son depositados en los ríos. Los principales problemas identificados son:

- La falta de suministro de agua potable.
- Inadecuado manejo de basuras.
- Falta de fumigación para eliminar vectores.
- Inadecuada disposición de excretas.

TABLA N°42. Agua potable y saneamiento básico.

Municipio	% Suscriptores Acueducto Cabecera Municipal 1996	Servicios Prestados				
		Acueducto		Alcantarillado		Aseo
		Planta de Tratamiento	Tratamiento de Aguas Residuales	Tipo de Tratamiento	Recolección Estimada de Basuras (ton/sem)	Disposición Final
Guapi	7,9	1	No Tiene	No Aplica	Deficiente	
López de Micay	10,5	No Tiene	No Tiene	No Aplica	No Tiene Servicio de Aseo	
Timbiquí	9,7	1	No Tiene	No Aplica	No Tiene Servicio de Aseo	

Fuente: Inventario Nacional del Sector de Agua Potable y Saneamiento Básico

2.1.2.6 Análisis situacional dimensión social.

Nos permite conocer qué tan fuerte o débil es la zona internamente o cuáles son las oportunidades o amenazas a nivel externo. Se elaboró la DOFA de tres sectores: Salud, educación y servicios públicos domiciliarios. A continuación se relacionan los resultados.

➤ **Resultado del análisis situacional de los sectores.**• **Sector Salud.**

Los limitantes para este sector son:

Debilidades

- A. Equipos insuficientes
- B. Mala administración en general

Amenazas

- A. Conflicto de intereses
- B. Enfermedades de transmisión sexual

Las potencialidades para este sector son:

Fortalezas

- A. La existencia de saberes tradicionales
- B. Personal (recurso humano)
- C. Existe potencial ambiental e infraestructura

Oportunidades

- A. Ley 100 de 1993
- B. Ley 70 de 1993

- **Sector Educación.**

Los limitantes para este sector son:

Debilidades

- A. Pérdida del respeto

Amenazas

- A. Falta de credibilidad
- B. Desorientación cultural

Las potencialidades para este sector son:

Fortalezas

- A. Existe bachillerato semestralizado
- B. Alto nivel académico docente

Oportunidades

- A. Ley 70 de 1993, capítulo VI
- B. Cobertura de universidades
- C. Proyectos etno-educativos, decreto 17-14-1993 y decreto 804-1994

- **Sector Servicios Públicos Domiciliarios.**

Los limitantes para este sector son:

Debilidades

- A. Baja cobertura existencial
- B. Deficiencia en infraestructura
- C. No apropiación por parte de la comunidad

Amenazas

- A. Deterioro ambiental
- B. Contaminación de ríos y quebradas
- C. Aumento del índice de enfermedades

Las potencialidades para este sector son:

Fortalezas

- A-. Excelentes fuentes hídricas

Oportunidades

La comunidad no identificó oportunidades.

2.1.3 Dimensión económica.

La subregión costa pacífica Caucana, se enmarca dentro de las características productivas del Pacífico Colombiano. La dinámica de producción de sus habitantes se caracteriza por una economía de subsistencia, donde predominan las actividades agrícolas tradicionales, siendo representativos los cultivos que no han tenido significativos aportes a la generación de riqueza departamental, tales como el Coco, el plátano, el chontaduro y la papa China.

Los principales cultivos de la Subregión Pacífica Caucana son: Coco, plátano, banano, yuca, caña, arroz, maíz, chontaduro, papa china.

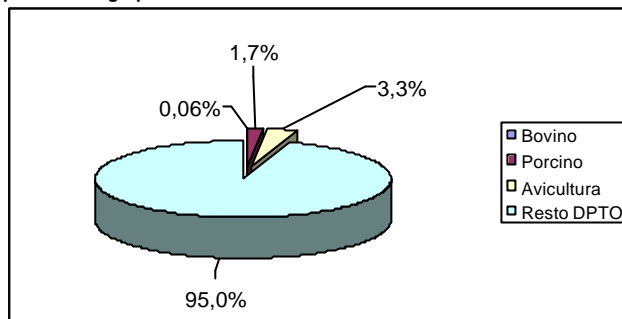
A nivel de áreas ocupadas en siembra, el coco es el cultivo de mayor representación, pero ha venido cediendo área desde 1997; para el año 2000 en la zona Istcuandé- Guapí, las 750 hectáreas en producción equivalían al 63 % de las que existían en 1997. (Instituto de Investigaciones Marinas y Costeras.)

Los cultivos mixtos, localizados principalmente en los pantanos de transición y terrazas, se caracterizan por su dependencia de una actividad

de tipo migratorio, fragmentada en explotaciones simultáneas de carácter familiar, los cuales presentan bajos rendimientos por hectárea.

A nivel pecuario, la subregión no representa aportes a la producción departamental, pues las actividades de producción pecuaria sólo aportan el 5 % de la producción. Ver figura n°42.

FIGURA N°42. Participación de la subregión Pacífica Caucana en la producción agropecuaria.



2.1.3.1 Sectores económicos relevantes.

➤ Sector economía tradicional.

Los sistemas de economía tradicional, característicos de la región pacífica, se localizan en las zonas de geomorfologías bajas, combinando actividades productivas y extractivas. En los sistemas de producción de las comunidades afro colombianas se da una mayor dependencia de las actividades extractivas, muy ligada al mercado

Una característica de este sector de actividad, es la discontinuidad de la unidad productiva; en cada actividad hay una unidad productiva como localización espacial diferente y dependientes de las condiciones ambientales.

En el caso de la pesca artesanal, ésta se desarrolla durante los aproximadamente 17 días al mes y durante los diez días de marea alta. Lo intermitente de la actividad, produce desplazamientos hacia otras labores como la agricultura y la extracción de madera.

Dentro de la economía tradicional, las actividades agrícolas tienen baja importancia debido a las condiciones ecológicas como la alta pluviosidad y la pobreza de los suelos. No obstante, la mayor proporción de población ocupada en actividades productivas se dedica a la agricultura, seguida por la extracción de madera y la pesca.

Como elemento determinante para el desarrollo de las actividades tradicionales está la diversidad de recursos propios de la región. Las comunidades reconocen en las formas de extracción primaria y la falta de políticas regionales, la principal debilidad del sector. Una amenaza significativa del sector actualmente es la proliferación de cultivos ilícitos y las tecnologías utilizadas, las cuales ocasionan desplazamientos de las actividades tradicionales.

Sector forestal.

La actividad extractiva de la madera, muestra una significativa importancia en la región en términos de expedición de permisos y volúmenes movilizados (Instituto de investigaciones marinas y costeras).

El principal problema detectado en la actividad forestal es el aumento en el costo variable de extracción, por la necesidad de incorporar más tiempo a la búsqueda selectiva de especies, bajos ingresos, formas inequitativas de intercambio y la existencia de canales de comercialización ilegales.

2.1.3.2 Análisis Situacional Dimensión Económica.

➤ Resultado del Análisis Situacional de los Sectores.

- **Sector Pesca.**

Los limitantes para este sector son:

Debilidades

- A. Desconocimiento de la legislación pesquera
- B. Adopción de tecnologías ambientalmente nocivas

Amenazas

- A. Presencia de empresas de explotación masiva

Las potencialidades para este sector son:

Fortalezas

- A. Sistemas tradicionales de pesca
- B. Áreas especiales de crianza natural
- C. Gran variedad de especies ictiológicas

Oportunidades

- A. Mercadeo garantizado

- **Sector agropecuario**

Los limitantes para este sector son:

Debilidades

- A. Falta de visión empresarial

- B. Falta de planificación
- C. Falta de garantías para acceder al crédito
- D. Carencia de tecnologías; solo existe agricultura tradicional.

Amenazas

- A. Establecimiento de monocultivos (coco y caña)
- B. Cultivos de uso ilícito
- C. Presencia de actores armados

Las potencialidades para este sector son:

Fortalezas

- A. Diversidad agropecuaria
- B. Organizaciones tradicionales
- C. Prácticas tradicionales de producción

Oportunidades

- A. Intercambio de conocimiento y material vegetal
- B. Capacitación técnica institucional
- C. Acceso a créditos blandos

• Sector Turístico

Los limitantes para este sector son:

Debilidades

- A. Poca promoción al turismo en la zona
- B. Carencia de infraestructura vial y escasa la hotelera

Amenazas

- A. Inseguridad en los medios de transporte
- B. Deterioro ambiental
- C. Presencia de grupos al margen de la ley

Las potencialidades para este sector son:

Fortalezas

- A. Diversidad de fauna y flora, presencia del mar y los ríos

B. Hospitalidad de la gente

Oportunidades

- A. Presencia de empresas promotoras de turismo
- B. Intercambio cultural

- **Sector Minero**

Los limitantes para este sector son:

Debilidades

- A. Falta de investigación
- B. Se requiere de mucha inversión y existe falta de apoyo financiero

Amenazas

- A. Uso de maquinaria pesada
- B. Desequilibrio social, contaminación de ríos
- C. Introducción de compañías extractivas

Las potencialidades para este sector son:

Fortalezas

- A. Subsuelo rico en minerales
- B. Prácticas tradicionales de extracción sostenible

Oportunidades

- A. Alta demanda en el mercado
- B. Fácil comercialización
- C. El Precio tiende a subir

- **Sector Comercio**

Los limitantes para este sector son:

Debilidades

- A. Deficiencia en el servicio de energía eléctrica
- B. Poca infraestructura vial y comercial
- C. Falta de medios para la conservación de los productos

Amenazas

La comunidad no identificó ninguna amenaza.

Las potencialidades para este sector son:

Fortalezas

- A. Diversidad de productos para el mercado
- B. Intercambio tradicional de productos
- C. Comercio local

Oportunidades

La comunidad no identificó oportunidades.

2.1.4 Dimensión cultural.

2.1.4.1 El legado histórico.

Si los primeros pobladores que dieron origen a los amerindios migraron desde Siberia hacia el continente americano hace 20.000 años, los paleoindios llegaron a las tierras de lo que hoy es el Cauca



hace por lo menos 12.000 años. Las culturas prehispánicas que se asentaron allí formaron un mismo complejo cultural que se extendió desde la Bahía de Buenaventura en Colombia hasta la Bahía de Caraqués en Ecuador, conocido hoy como cultura Tumaco – La Tolita.

Con la conquista y la dominación española se presentaron varios hechos que definieron el futuro de la región del Pacífico Biogeográfico:

- En estos territorios se encontraron con la efectiva resistencia militar de los pueblos indígenas Embera, Wounnana, Tules, Sindaguas, Surucos y Katios.

- Con la aparición de los resguardos, bajo el control del corregidor, los pueblos indígenas sobrevivientes constituyeron el soporte importante



para la economía minera. Al disminuir la fuerza de trabajo indígena se articuló

principalmente a labores agrícolas, para el abastecimiento de las cuadrillas de negros importados de África como reemplazo en las minas.

- Los propietarios de cuadrillas llevaron esclavos para la extracción de oro a finales del siglo XVII y durante el siglo XVIII a Guapi, Timbiquí y San Juan de Micay, los principales centros mineros de la costa Pacífica Caucana.



- La automanumisión como fenómeno económico y social, que ya se manifestaba desde el mismo siglo XVII, permitió que desde tiempos tempranos se comenzaran a formar asentamientos de negros libres.
- La resistencia ejercida a través del cimarronismo se constituyó en dinámica importante en el poblamiento colonial. Famosos fueron los levantamientos de indígenas que huían luego de quemar los pueblos, lo mismo que la resistencia de grupos negros que al escapar de las haciendas caucanas llegaron a establecer territorios libres, como en el caso del Palenque del Castigo en el Patía, sitio donde desde temprano en el siglo XVII ya ejercían dominio y vivían en libertad.



Con la crisis del modelo económico esclavista y el final del dominio español se abre paso una nueva forma de ocupación del territorio del pacífico.

Durante el siglo XIX con los cambios del mercado, que pasa de la minería hacia productos del bosque, la sociedad negra comienza su expansión desde los centros mineros bajando por el curso de los ríos para ocupar la

zona media y baja de las cuencas, acceden a las playas y se extiende a lo largo de los bosques de manglar. Una red de parientes apropia un territorio, el fundador o mayor del grupo es quien coordina la unidad productiva, regula el uso de los lotes, convoca a los trabajos comunitarios y oficia como autoridad para la resolución del conflicto.

Es hasta el siglo XX, con el auge de la comercialización de estos productos, que se forman los centros poblados de Tumaco, Buenaventura y Quibdó, en donde se configuran ciertas élites comerciales. Es tas ciudades tienen como característica que el universo del espacio urbano se desarrolla a partir de una calle comercial en la que se asienta una élite blanca, en oposición al resto del poblado donde viven las familias negras, cuestión que configura un espacio discriminatorio en el orden de lo racial como marca de origen de su formación. Posteriormente a mediados del siglo XX, en los ríos se da paso a la formación de aldeas, conformadas por pequeños núcleos de vivienda que se agrupan alrededor de la escuela.



Hoy el Cauca sobresale entre el resto de departamentos de Colombia por la diversidad de grupos nativos y su riqueza lingüística, pues están asentadas allí seis (6) etnias indígenas, que hablan cuatro idiomas autóctonos distintos, que practican dos chamanismos diferentes, y tienen dos esquemas de cultivar la tierra. Estos grupos indígenas son los paecees, los guambianos, los coconucos, los yanacunas, los ingas y los eperas. Son precisamente los eperas quienes habitan las selvas del andén pacífico y pertenecen al grupo cultural lingüístico chocó.

2.1.4.2 Manifestaciones culturales.

En esos dos orígenes étnicos, y en la simbiosis particular que han establecido entre sí a través del tiempo, radica la riqueza cultural de la población indígena y afrocolombiana que habita hoy mayoritariamente la subregión pacífica caucana.



Esta riqueza se manifiesta en rasgos culturales ancestrales y expresiones propias que los distinguen de otros grupos humanos o culturas, como la manera de asentarse en el territorio, de construir el hábitat, sus dialectos, atuendos y accesorios, mitos, leyendas, cosmogonía, creencias, tradiciones, costumbres, ritos, medicina tradicional, fiestas, platos típicos, tradición oral, juegos, instrumentos musicales, música, ritmos, bailes, cantos, canciones, herramientas propias de trabajo, objetos de uso cotidiano con materiales del entorno, artesanías, imágenes y objetos religiosos que les son característicos, etc.

Los pueblos afrocolombianos tienen una tradición histórica común y sobre ella establecen principios de identidad. Allí se conjugan elementos culturales y sociales distintivos de estas poblaciones como los parentescos, los bailes, la religiosidad, las adoraciones y las creencias. Muchos de los elementos propios e identificables de los pueblos de afrocolombianos en el Cauca han tenido fuertes impactos por los procesos de modernidad hasta fundirse con culturas híbridas de sociedades del interior, fenómeno especialmente notorio en los bailes y la comunicación, la socialización de procesos educativos y la estructura



social, en las que los parentescos se disuelven en la atomización de la familia nuclear occidental. Sin embargo, la estructura socio-cultural de estos pueblos se mantiene, más en la costa Pacífica que en el norte del Cauca (Romero, 2001).

2.1.4.3 Patrimonio reconocido.

Tanto las manifestaciones, como los bienes naturales y culturales de interés patrimonial, se clasifican según su tipo en patrimonio arqueológico, cultural vivo, ambiental y paisajístico, mueble, urbanístico, o arquitectónico, y se los cataloga por su nivel de importancia en patrimonio municipal, departamental, nacional, o mundial.

En ésta última categoría, Colombia posee cinco (5) bienes reconocidos como *Patrimonio de la Humanidad*, que son: el Puerto, Fortalezas y conjunto monumental de *Cartagena de Indias*, el *Parque Nacional Natural Los Katíos*, el *Parque arqueológico de San Agustín*, el *Parque Arqueológico Nacional de Tierradentro*, y el *Centro Histórico de Santa Cruz de Mompox*.



La máxima distinción o categoría patrimonial que existe en Colombia es la de *Monumento Nacional*, de la cual el Departamento del Cauca alberga a 51 bienes naturales y culturales reconocidos como tal, 22 de ellos ubicados en la ciudad de Popayán y los 29 restantes en los demás municipios.



De los cuatro (4) bienes del Departamento catalogados como patrimonio natural a escala nacional,

la subregión de la costa pacífica caucana es depositaria solo de uno (1) de ellos, con gran valor ambiental y paisajístico de reconocido significado regional, nacional e incluso internacional. Se trata del *Parque Nacional Natural ISLA DE GORGONA*, declarado Monumento Nacional según Resolución 020 del 17 de noviembre de 1992.

Grupo de islas compuesto por Gorgona, Gorgonilla y El Viudo, está ubicado a 56 kilómetros frente a las costas del municipio de Guapi, al cual pertenece. Su superficie es de 24 km² y abarca un total de 61.687 hectáreas, contando el área marítima circundante. Su máxima altura es el Cerro Trinidad, con 330 metros. El nombre de Gorgona fue idea de Francisco Pizarro, quien atracó en ella en 1527 en el curso de su viaje al Perú y vio morir a varios de sus hombres mordidos por las culebras. Debido a la cantidad de ofidios, unas 15 especies, la bautizó en recuerdo de Stenos, Euriale y Medusa, mujeres de la mitología griega que tenían serpientes por cabello.



Al llegar, el visitante puede ver en la playa boas terrestres inofensivas. El mar es frecuentado por delfines, marsopas, cachalotes, ballenas jorobadas, yubartas y lobos marinos, amén de una decena de especies de tiburones. El bioma es de selva húmeda higrofitica con árboles de gran porte: laurel, pichicande o roble, machare, tângare y pácora.

2.1.4.4 Análisis de la dimensión cultural subregional.

El departamento del Cauca ofrece una gran diversidad geográfica y étnica, pues así como se encuentran costas sobre el océano Pacífico, selva, valles interandinos y cordilleras, en sus habitantes existen afrocolombianos, grupos indígenas y mestizos. La población indígena y mestiza se concentra en la zona andina central y en la zona cordillerana del oriente y occidente de Popayán, mientras que la población

afrocolombiana está eminentemente asentada en los municipios costeros de Guapi, Timbiquí y López de Micay, aunque también la hay en Popayán y en la zona norte del Cauca, poblada tradicionalmente por afrocolombianos con algunos colonos paisas y mestizos indios, en particular en los municipios de Santander de Quilichao, Villarrica y Puerto Tejada (Romero, 2000).

Los procesos de titulación colectiva de tierras a comunidades negras llevado a cabo por el Instituto Colombiano de la Reforma Agraria INCORA en cumplimiento de la Ley 70 de 1993 en los tres municipios que conforman la subregión de la costa pacífica caucana han arrojado a la fecha los siguientes resultados. Ver tabla N°43.

TABLA N°43. Títulos colectivos adjudicados a comunidades negras en la subregión pacífica caucana.

CONSEJO COMUNITARIO	AREA (Has)	FAMILIAS	VEREDAS	MUNICIPIO
Alto Guapi	103.742	437	11	Guapi
Río Napi	47.007	438	14	Guapi
Río San Francisco	26.232	138	8	Guapi
Guapi Abajo	43.196	524	15	Guapi
Guajú	35.735	679	12	Guapi
Renacer Negro	71.010	739	11	Timbiquí
Cuenca del Río San Bernardo	22.383	107	7	Timbiquí
El Cuerval	5.397	88	2	Timbiquí
TOTAL = 8	354.702	3.150	80	2

Fuente: INCORA, julio 2002

Patrimonio Cultural Vivo: Desde un punto de vista folclórico, la incomunicación y el aislamiento relativo paradójicamente han servido para que la cultura popular de las gentes del Pacífico y de la subregión Nariñense se haya conservado bastante más pura que la de otras regiones de Colombia. La tradición oral, los mitos, las leyendas, las creencias, las supersticiones, la medicina popular, los cuentos, los juegos,

los hábitos y las costumbres, son de una gran riqueza y guardan especial connotación por las supervivencias de origen africano.

La subregión es muy particular en *aires, tonadas e instrumentos musicales*, por la reunión de tribus indígenas con el elemento africano y con las danzas y cantos españoles que han sobrevivido desde el siglo XVI, enclavados en la población negra y conservados con muy pocas modificaciones. Entre otros aires y bailes se identifican el currulao como tonada base, el makerule, los arrullos, el aguabajo, la juga, el patacoré, el berejú, la bámbara negra, el bambuco viejo y la caderona. También están el pango, andarele, madrugá, tigarandó, saporondó, la jota, contradanza, caramba, pregón y chigualos.

Como ejemplos de su *patrimonio gastronómico* se pueden citar en su cocina diferentes preparaciones con base en el arroz atollado con jaibas, con almejas, con chambero, con calamares en su tinta y otros. También se consumen sancocho de pescado, de jaiba; caldo de sábalo, de guaña; tapado de pescado; sopa de pepepan, de mariscos; cebiche de concha, de chambero; arroz con coco, con queso, con mariscos, de camarón, de jaiba, de cangrejo, de maíz, panda de arroz; pusandao; encocado de cangrejo, de cabezas, de jaiba, de gazapo, de mapara; conejo encocado; pepiao de palmicha; chucula o mestiza, envuelto de manzano, birimbí, casabe, majaja, dulce de coco, cocadas, mazamorra, conserva de sidra o de guayaba. Cabe resaltar el uso casi exclusivo de las semillas de chontaduro, el plátano, el maní, las pianguas u ostras de mar entre la población negra. Como bebidas, la chicha de maíz, de chontaduro, de plátano, etc., y el aguardiente verde, llamado "viche".

2.1.4.5 Análisis situacional dimensión cultural.

Limitantes de la dimensión cultural.

Debilidad

A. Los escenarios de intercambio cultural no son adecuados para la participación de los grupos étnicos.

Amenaza

A. Presencia de grupos armados en la región.

Las potencialidades para el desarrollo cultural.

Fortalezas

- A. Conservación de las costumbres indígenas
- B. Actividades productivas eje del patrimonio cultural: pesca, minería, agricultura y madera.
- C. Ceremonias religiosas en todas las comunidades.

Oportunidades

- A. Conocimiento de la Ley 70 de 1.993
- B. Educación formal.

2.1.5 Dimensión físico espacial.**2.1.5.1 Modelo urbano-regional.**

Mediante un recorrido por el pasado de la región puede explicarse la configuración socio-espacial contemporánea. Las fuentes documentales de investigaciones recientes indican que la organización socio territorial actual es el producto de dos fases enlazadas de poblamiento, concordantes con dos modos dominantes de organización social y productiva: La *formación socio espacial minera esclavista*, de reducida extensión territorial tipo insular o enclave y de alta densidad demográfica; y La *formación socio espacial libre*, de colonización agraria con poblamiento extensivo y baja densidad poblacional. El ocaso de la *minera esclavista* a principios del siglo XIX mostró su imposibilidad para superar sus contradicciones internas y escapar a su condena histórica, factores que generaron las condiciones para su extinción y el paso a la etapa

espacial libre siguiente, que perdura hasta nuestros días (Mosquera, 1999).

Durante los últimos cien años en las selvas, playas, ríos y caños del Pacífico Colombiano brotaron miles de villorrios originados en una economía esencialmente agraria, local y doméstica, apuntalada en el desmonte y ocupación de tierras baldías. Este producto endógeno y genuino, nació y se desarrolló a partir de un proceso interno y una dinámica propia muy marcada por la evolución de la producción de tipo doméstico y los lazos de parentesco consanguíneo y ritual. Estos asentamientos fueron configurando un sistema consolidado y durable de poblamiento "pre-urbano" que adquirió su propia personalidad socio-espacial mediante el modelo predominante de la aldea parental de forma lineal.

A pesar de la diversidad, es posible identificar unos grupos de asentamientos con rasgos comunes y unas categorías socio-espaciales. El conocimiento alcanzado con los estudios y observaciones sistemáticas detalladas, junto con el análisis de las fuentes estadísticas, permiten esbozar un modelo hipotético del sistema urbano aldeano, que está configurado por varios tipos de hábitat jerárquicamente articulados y se complementa con los epicentros urbanos localizados en regiones vecinas (Mosquera, 2000).

Los dos primeros tipos son el inicio de la transformación del espacio natural deshabitado en hábitat humano, gregario de familias por vínculos de parentesco, amistad y laborales, donde una maestra dicta clase en una vivienda. El tercero y cuarto son fases de transición del asentamiento rural a pre-urbano, al que responde la mayoría de los pueblos típicos de ríos y costas de la subregión, donde aparecen la escuela, puesto de salud, inspección de policía, capilla, una o dos tiendas, y juegan el papel de centro administrativo y de servicios para varias veredas.

El quinto y sexto tipo son centros urbanos menores con tendencia a convertirse en ciudades pequeñas, donde aparecen influencias exógenas en las construcciones, se combina el uso de vivienda con el comercio, hay un equipamiento social, comercial y administrativo sencillo consistente en centro de salud u hospital, dos o tres escuelas y colegio, casa comunal, inspección de policía, centro de acopio con muelle, conjunto de tiendas, graneros y algunos almacenes especializados, Banco Agrario o Cooperativa, Telecom, uno o dos parques, una o dos iglesias, cementerio, etc.

Los poblados indígenas se sitúan en las primeras categorías de la tipología por su volumen demográfico y dimensiones, pues unos no pasan de 5 a 10 hogares mientras que otros alcanzan 20 a 30 tambos y excepcionalmente agrupan unas 100 familias.

2.1.5.2 El sistema urbano-aldeano.

La localización de los asentamientos, su modo de inserción en el espacio geográfico, su tamaño, grado de desarrollo y morfología o atributos físicos, prefiguran una tipología de trazado urbano y de organización espacial del sistema urbano-aldeano del Pacífico que integra varias categorías de hábitats estrechamente relacionadas con la jerarquía de los asentamientos y con sus funciones en la producción, la prestación de servicios a las comunidades locales, y la administración del territorio.



Existe un proceso típico a través del cual los hábitats rurales dispersos originados en la ocupación de tierras libres y sin dueño reconocido, se convierten en núcleos de casas contiguas y en aldeas, estructurando la red urbana de un río, una cuenca o un municipio.

Así la evolución demográfica y física de un caserío y su morfología urbanística y arquitectónica, tienen una correlación directa con las particularidades del medio natural, los recursos que éste proporciona al habitante, los vínculos de parentesco consanguíneo y ritual, y la evolución de la producción de tipo doméstico en unas comunidades rurales o de vecinos.

2.1.5.3 Relaciones funcionales.

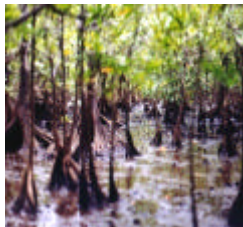
La mención de los pueblos de afrocolombianos en el Cauca implica referentes muy amplios, tanto de espacios como de sociedades. En ellos el espacio se expande o contrae según las circunstancias y relaciones sociales, desbordando los límites políticos y administrativos.



Basados en las dinámicas geodemográficas que se establecen entre los pobladores de las cabeceras y asentamientos, y de los roles administrativos y económicos que juegan los municipios entre sí, investigadores de la Región Pacífico han encontrado fuertes vínculos entre las cuencas de los ríos

Naya y Yurumanguí en Buenaventura (Valle del Cauca) con López de Micay en el Cauca, que sustentan la conformación de una zona geoeconómica dedicada a la explotación maderera, agricultura, pesca artesanal y minería en las zonas altas. Esta zona tiene como polo de comarca a Puerto Merizalde, como cabeceras rurales a San Antonio de Yurumanguí, San Francisco del Naya y López de Micay, y como ejes de comunicación los ríos Naya, Yurumanguí, Micay, sus afluentes, los esteros y el mar (Mosquera, 2000).

Así mismo, otra zona geoeconómica está conformada por las cuencas de los ríos Timbiquí, Guapi, Saija y la Bahía de Guapi, dedicada a la explotación agroforestal y minería en zonas altas. Como polo de comarca esta zona tiene a Timbiquí, Santa María, San José, Coteje y San Antonio del Guajú.



Como ejes de comunicación existen unos pocos caminos vecinales, pero eminentemente lo son los ríos Timbiquí, Saija, Bubuey, Guapi, Temuey, Pilpe, Guajú, los esteros y el mar.

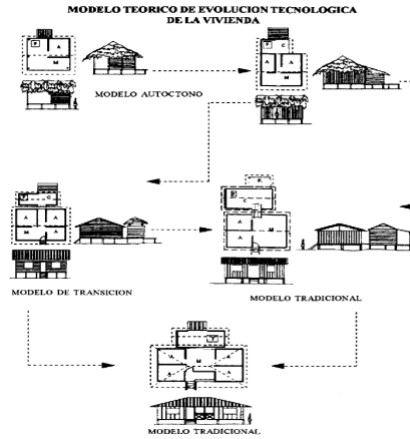
2.1.5.4 La vivienda.



La tipología de la vivienda moderna del afrocolombiano responde desde sus comienzos al modelo autóctono denominado *Tambo* o choza pajiza, de origen vernáculo y aborígen muy antiguo al parecer, que ha persistido durante siglos en la región Pacífica por razones económicas, debidas al modelo de desarrollo desigual y por la disponibilidad de materiales, mas que como un hecho cultural. Sin embargo, como en otras manifestaciones culturales, el saber tecnológico adquirido con la práctica en la construcción, así como el manejo particular y característico de los materiales, se integran a su acervo cultural.

Este modelo autóctono de la vivienda, que en principio no era mas que *un techo* sin ningún valor comercial, sólo hace crisis como tal y se modifica en determinados lugares, acorde con su conectividad y accesibilidad, presentando variaciones tipológicas en los últimos treinta años hacia el

FIGURA N°43. Modelo teórico de evolución tecnológica de la vivienda.



Tomado de: *Hábitats y Habitantes del Pacífico: Síntesis y Reflexiones finales*. Cuadernos CITCE, Serie Investigaciones N° 2, Universidad del Valle, Cali 1999.

modelo de transición y al modelo tradicional, que repercuten hoy en una pluralidad tecnológica, constructiva y arquitectónica de la vivienda afrocolombiana de la subregión del Pacífico caucano.

2.1.5.5 Aspectos político administrativos.

Las prácticas económicas y la estructura cultural y social de los pueblos de la costa Pacífica los enfrenta al nuevo ordenamiento jurídico derivado de la Constitución de 1991 que en los últimos seis años ha dispuesto la aplicación de derechos étnicos y territoriales. Al amparo de la ley 70 de 1993 las comunidades pueden solicitar tierras colectivas a través de los Consejos Comunitarios y acceder a proyectos de desarrollo y de

explotación de recursos. Algunas comunidades comenzaron a solicitar territorios en los confines inmediatos de sus casas y chagras, mientras las organizaciones comunitarias han solicitado la titulación colectiva de cuencas enteras.

Los estudios sobre las regiones y pobladores del norte del Cauca, de la costa Pacífica Caucana y del valle del Patía, son reiterativos en señalar que allí han operado estructuras socioculturales muy propias de las comunidades afrocolombianas. Los procesos de resistencia han estado soportados y alimentados por estructuras culturales y tradiciones de la historia de estos pueblos, cuya conformación ha estado construida sobre bases de reciprocidades y sobre comportamientos culturales (Romero, 2000).

2.1.5.6 Análisis de la dimensión físico espacial subregional.

En los tres municipios costeros del Cauca que componen la subregión Pacífico se contabilizaron entre 1990 y 1994 un total de 624 localidades rurales de todo tipo y magnitud, excluyendo las cabeceras administrativas, compuestas por hábitats dispersos de 1 a 2 casas aisladas, vecindarios rurales, núcleos veredales, hasta aldeas menores y aldeas mayores. Estas localidades sumaban 9.930 casas, ocupadas por 42.223 habitantes. En la red aldeana conformada por las localidades que agrupan más de 3 casas, resalta particularmente la carencia de asentamientos con más de 200 viviendas y la evidente irradiación de villorrios de menos de 30 casas (Mosquera, 2000). Ver tabla n° 46.

En la subregión caucana se reproduce la misma situación del resto del Pacífico Colombiano, en el sentido que se identifican varias microregiones estructuradas en torno a los ejes de poblamiento, constituidos por las costas y los ríos principales con sus tributarios.

TABLA N°45. Red aldeana en 1990.

CAUCA - RED ALDEANA EN 1990

Municipios	Número de casas en el asentamiento							
	3-20	21-50	51-80	81-100	101-200	201-300	< 300	Total
Guapi	127	29	8	4	6	0	0	174
López de Micay	55	42	13	3	2	0	0	115
Timbiquí	106	26	6	1	7	0	0	146
Total	288	97	27	8	15	0	0	435
Departamento								

Tomado de: *Sobre el Sistema Urbano-Aldeano del Pacífico*, Cuadernos CITCE, Serie Investigaciones N° 4. Universidad del Valle, 2000

La cuenca reúne veredas de hábitats cercanos siempre relacionados entre sí con las prácticas de la vida cotidiana, tanto para la reproducción como para la producción, y que en su conjunto configuran pequeñas unidades territoriales de tamaño comarcal, bien sean costeras o fluviales, cada una con identidad y personalidad propias generalmente cimentadas en nexos de parentesco y linajes, más o menos afirmadas y reconocidas por sus moradores.

2.1.5.8 Conclusiones.

- La Dimensión Cultural tiene un tratamiento de muy bajo perfil o casi inexistente en cualquiera de los ejercicios públicos o privados de planificación para el desarrollo tanto social, económico, como de ordenamiento territorial municipal o subregional, situación que no es consecuente con la diversidad, riqueza e importancia que reviste todo el acervo cultural de las etnias allí asentadas, fundamental para afianzar la identidad de sus comunidades, generar arraigo y sentido de pertenencia con su territorio y poder proyectar su futuro.
- El Pacífico Caucano es depositario particularmente de zonas arqueológicas vinculadas con la Cultura Precolombina Tumaco-La

Tolita, que alcanzó su desarrollo entre los años 300 a.C. - 1200 d.C. Es necesario localizar en planos las zonas y sitios arqueológicos ya conocidos para su delimitación como suelos protegidos, aunando información disponible en el Instituto Colombiano de Antropología e Historia ICANH y en la CRC.

- Es necesario despertar conciencia en los funcionarios, consultores y la comunidad en general, acerca del valor que representa la diversidad y riqueza cultural y natural que se tiene y el peligro que corre. Para ello es fundamental identificar y proteger el Patrimonio Cultural en sus diversas clasificaciones:

▪ *Arqueológico*, con los vestigios de culturas prehispánicas ya desaparecidas.

▪ *Ambiental y Paisajístico* a través de lugares de gran belleza natural y paisajística que se constituyen en atractivos turísticos, como también las especies de flora y fauna que les son características.



▪ *Urbanístico*, realizando los asentamientos y aldeas por su homogeneidad, la manera singular de conformarlas y de asentarse en el territorio a lo largo de los ríos, lo cual las hace únicas.

▪ *Arquitectónico*, valorando las casas por sus materiales originales y técnicas constructivas, así como las edificaciones representativas y que tienen un significado para la comunidad.

▪ *Mueble*, reúne los elementos que se pueden movilizar, como las herramientas de trabajo propias, objetos particulares de uso cotidiano elaborados con materiales del entorno, artesanías, vestuario singular, instrumentos musicales e imágenes y objetos religiosos característicos.

- *Cultural Vivo*, reúne todos los rasgos culturales ancestrales y expresiones propias que los distinguen de otros grupos humanos o culturas, según sus manifestaciones en mitos, leyendas, tradiciones, costumbres, creencias, ritos, ceremonias, medicina tradicional, fiestas patronales, celebraciones, juegos, platos típicos, tradición oral, canciones, música, danzas, cosmogonía, etc.
- Como una manera de contrarrestar las arremetidas por el dominio del territorio debe impulsarse procesos para la recuperación de la memoria, las tradiciones y las costumbres al interior de las comunidades afrocolombianas e indígenas, con el fin de afianzar sus raíces y generar arraigo y sentido de pertenencia en las nuevas generaciones hacia su territorio.

Sólo sabiendo quién se es y de dónde se viene, se está en la posibilidad de trazar un camino, fijar unas metas y proyectarse hacia el futuro.

- Además de ser la principal vía de conectividad y comunicación, sobre las *cuencas hidrográficas* se soporta el sistema tradicional de relaciones parentales, socio culturales, laborales, y de uso y ocupación del territorio por parte de los pobladores de la costa pacífica caucana. Por ello es necesario proteger y más aun reforzar la *unidad de cuenca hidrográfica* como base de la organización físico –espacial y funcional de las comunidades en toda la región del Pacífico, constituyéndola en *unidad de planificación*.
- En las funciones político administrativas generalmente no se considera el mar ni se tiene en cuenta la *plataforma continental* como parte del territorio, por lo tanto no se incluye como elemento a ordenar en cada municipio. Es necesario incluir en el ejercicio ese territorio.

- Para superar las dificultades comunes por las que atraviesan los municipios de la subregión, es conveniente celebrar alianzas estratégicas entre municipios vecinos para unir esfuerzos, superando la individualidad sin perder autonomía, y definir compromisos con el entorno regional.
- Es fundamental darle suficiente énfasis y una visión de sistema al *transporte* siendo una de las necesidades de más difícil resolución por las características de la zona. Los líderes comunitarios plantean que el sistema de transporte sea acorde con la región y que se cuente con *supercanoas* para el servicio de pasajeros.
- Hay que despertar conciencia sobre las necesidades de *espacio público*, mas allá de las identificadas en materia de canchas y escenarios deportivos.

2.1.6 Análisis situacional subregional - DOFA subregional

Con base en el análisis por sectores de análisis territorial se clasificaron para cada una de ellas, las tres fortalezas, oportunidades, debilidades y amenazas que califican la totalidad de la dimensión. Estas fueron llevadas a plenaria para determinar para la subregión las principales potencialidades y limitantes.

2.1.6.1 ANALISIS DE FACTORES INTERNOS

Entre los factores finales Internos (debilidades y fortalezas) en los cuales hubo consenso por parte de la comunidad se encuentran:

Debilidades:

- Falta de planes de ordenamiento ambiental de los recursos naturales

- La minería es una actividad de alto riesgo
- Falta de visión empresarial
- Falta de capacitación frente al sector turismo
- Las participaciones en el desarrollo de los municipios no son suficientemente estructurados de acuerdo a las condiciones culturales
- Invasión territorial y desplazamiento
- Baja cobertura y calidad en la infraestructura social y económica
- Deficiente administración. Pérdidas de saberes
- Alto índice de enfermedades tropicales
- Desconocimiento de la biodiversidad por parte de la comunidad y falta de difusión de la poca investigación
- Falta de plan de prevención de amenazas y riesgos
- Falta de coordinación del proceso organizativo
- Falta de apropiación de la autonomía de los consejos comunitarios tanto interna como externa

Fortalezas:

- Identidad cultural
- Ley 70 de 1993
- Alta biodiversidad
- Existencia de recurso humano
- Existencia organizativa
- Respeto por el territorio ancestral
- Localización en zona costera
- Existencia de sitios para evacuación y reubicación

Al realizar la calificación y ponderación de estos resultados se encontró una calificación de **DOS PUNTO CUARENTA Y NUEVE (2.49)** que se aproxima a 2.5, que de acuerdo a la metodología significa que por encima

de 2.5 es una región que se encuentra en el límite con mayor prevalencia de fortalezas que debilidades.

2.1.6.2 Análisis de factores externos.

Entre los factores externos priorizados (amenazas y oportunidades) se encontraron los siguientes resultados.

Amenazas:

- Agentes foráneos
- Extinción de especies por técnicas inadecuadas
- Desconocimiento de los consejos comunitarios y los cabildos indígenas, para tomar decisiones o acuerdos
- Deterioro ambiental por factores naturales y antrópicos
- Conflicto de intereses y división política, provocando una dispersión ineficiente en la región
- Desequilibrio social
- Poca estabilidad en precios
- Alimentos importados
- Poca presencia institucional

Oportunidades:

- Apoyo a la seguridad alimentaria
- Agenda pacífico XXI y ordenamiento territorial
- Despertar en la comunidad una conciencia de la importancia de la biodiversidad, para generar alianzas y amigos
- El apoyo tecnológico y económico de las instituciones
- Pequeña central hidroeléctrica de Brazo Seco (Río Napi)
- El desarrollo de la normatividad Ley 70 y Ley 100 Proyecto etno-educativo para la educación no formal, formal y especial

- Demanda de productos en el interior y en el exterior del país los cuales generan ingresos importantes. Fomentar el turismo ecológico
- Intercambio cultural.

A manera de conclusión del análisis subregional se encuentra una calificación de **TRES PUNTO ONCE (3.11)**, calificación mayor de 2.5, con lo cual se concluye que en ella pesan más las oportunidades que las amenazas y tiene opciones importantes para salir adelante.

2.1.6.3 Definición de la visión de subregión .

Los asistentes al taller redactaron la siguiente visión de desarrollo para la subregión del Pacífico Caucano. Esta visión está en nivel preliminar, por cuanto debe ser alimentada con las investigaciones posteriores.

“El derecho a los grupos étnicos negros e indígenas y el respeto a su autonomía y tradición cultural que garantice el bienestar social y consolide el desarrollo sostenible de la diversidad productiva en la región de la Costa Pacífica Caucana Colombiana”.

2.1.6.4 Formulación de estrategias.

Estrategias FA

Usar fortalezas para evitar amenazas.

- Estrategia E1: Cualificar el recurso humano en técnicas de producción para disminuir la importación de alimentos.
- Estrategia E2: Apropiación de la ley 70/93 y la legislación indígena para grupos étnicos por parte de las comunidades para exigir la presencia de las instituciones.

- Estrategia E3: Protección de la alta biodiversidad para evitar la extinción de especies y el deterioro ambiental.
- Estrategia E4: Fortalecimiento de la identidad cultural para evitar el desequilibrio social y la influencia negativa del personal foráneo y empresas de explotación masiva.

Estrategias DA

Reducir debilidades y evitar amenazas

- Estrategia E5: El conflicto de interés y la división política provoca una acción dispersa e ineficiente en la región por falta del desarrollo de la normatividad de la ley 70 y la ley 100.
- Estrategia E6: Si evitamos la invasión del territorio y desplazamiento, adquirimos la autonomía en las comunidades.
- Estrategia E7: Mejorar el fortalecimiento organizativo para hacer mas eficiente la administración.

Estrategias DO

Vencer debilidades para evitar aprovechar oportunidades

- Estrategia E8: Programa de capacitación para el fomento del sector turístico en los currículos educativos.
- Estrategia E9: Centros de capacitación empresarial.
- Estrategia E10: Construcción de un plan de ordenamiento ambiental y de recursos naturales.

Estrategias FO

Usar fortalezas para aprovechar oportunidades.

- Estrategia E11: Para mantener alta biodiversidad se necesita identificar y presentar proyectos con el fin de lograr el apoyo

institucional que contemple el fomento. Capacitación la realización de actividades recreativas y culturales que contribuyan a garantizar la seguridad aumentaría y despertar la conciencia en la biodiversidad.

- Estrategia E12: La organización se mantiene y se consolida con capacitación (volantes, radios) encuentros, reuniones de esta manera se logra la autonomía de las comunidades y un mejor desarrollo de la normatividad y consolidación de la identidad cultural.
- Estrategia E13: El recurso humano permanece activo con capacitaciones, apoyo logístico, animación, tolerancia, buenas relaciones humanas, difusión de información constante brindando oportunidad de manejo y administración. De esta forma se tiene la Agenda Pacifico XXI, fomento del turismo ecológico y el Proyecto de la Pequeña Central Hidroeléctrica de Brazo Seco e intercultural.

2.1.6.5 Análisis estructural.

Las estrategias identificadas se llevaron al análisis de motricidad y dependencia, a través de la cual se evalúan cuales influyen sobre otras y cuales son dependientes. Una vez conocida la calificación, su resultado es llevado al plano cartesiano para hacer la interpretación correspondiente. La interpretación realizada arrojó los siguientes resultados.

- **En el cuadrante de poder** se localizaron las siguientes estrategias, las cuales según la metodología corresponden a aquellas que deben ser desarrolladas en forma prioritaria para generar los cambios que se aspira tener:

- Estrategia E5: El conflicto de interés y la división política provoca una acción dispersa ineficiente en la región por falta del desarrollo de la normatividad de la ley 70 y la ley 100.
 - Estrategia E7: Mejorar el fortalecimiento organizativo para hacer mas eficiente la administración.
 - Estrategia E2: Apropiación de la ley 70/93 y la legislación indígena para grupos étnicos por parte de las com unidades para exigir la presencia de las instituciones.
 - Estrategia E13: El recurso humano permanece activo con capacitaciones, apoyo logístico, animación, tolerancia, buenas relaciones humanas, difusión de información constante brindando oportunidad de manejo y administración. De esta forma se tiene agenda pacífico XXI, fomento del turismo ecológico, proyecto central hidroeléctrica de Brazo Seco e intercultural
 - Estrategia E10: Construcción de un plan de ordenamiento ambiental y de recursos naturales.
- **En el cuadrante de conflicto** se localizaron las siguientes estrategias, que deben ser trabajadas en segunda instancia:
 - Estrategia E12: La organización se mantiene y se consolida con capacitación (volantes, radios) encuentros, reuniones de esta manera se logra la autonomía de las comunidades y un mejor desarrollo de la normatividad y consolidación de la identidad cultural.
 - Estrategia E4: Fortalecimiento de la identidad cultural para evitar el desequilibrio social y la influencia negativa del personal foráneo y empresas de explotación masiva.
 - Estrategia E6: Si evitamos la invasión del territorio y desplazamiento, adquirimos la autonomía en las comunidades

- Estrategia E11: Para mantener alta biodiversidad se necesita identificar y presentar proyectos con el fin de lograr el apoyo institucional que contemple el fomento. La realización de capacitaciones mediante actividades recreativas y culturales que contribuyan a garantizar la seguridad alimentaria y despertar la conciencia en la biodiversidad.
- **En el cuadrante de salida** se localizaron las siguientes estrategias, que corresponden a aquellas que se cumplirán en la medida en que se avancen en las de poder y de conflicto:
 - Estrategia E1: Cualificar el recurso humano en técnicas de producción para disminuir la importación de alimentos
 - Estrategia E8: Programa de capacitación para el fomento del sector turístico en los currículos educativos.
 - Estrategia E3: Protección de la alta biodiversidad para evitar la extinción de especies y el deterioro ambiental.
- **En el cuadrante de autónomas** Se localizó la estrategia E9: Centros de capacitación empresarial.

2.1.7 SÍNTESIS MODELO TERRITORIAL DE LA SUBREGIÓN PACÍFICA CAUCANA.

2.1.7.1 ESTRUCTURA TERRITORIAL.

La estructura territorial de la subregión costa pacífica Caucana se enmarca dentro de las posibilidades de desarrollo en cuanto a su infraestructura de comunicaciones, actividades productivas, condiciones ambientales, culturales y las limitaciones del saneamiento básico.

Tabla N°44

SUBREGION COSTA PACIFICA CAUCANA MATRIZ DOFA

FACTORES FINALES

FACTORES INTERNOS	CALIFICACION	PONDERACION	RESULTADO
DEBILIDAD			
Falta de planes de ordenamiento ambiental de los recursos naturales	1	0,04	0,04
La minería es una actividad de alto riesgo	2	0,01	0,02
Falta de visión empresarial	1	0,06	0,06
Falta de capacitación frente al sector turismo	2	0,01	0,02
Las participaciones en el desarrollo de los municipios no son suficientemente estructurados de acuerdo a las condiciones culturales	1	0,05	0,05
Invasión territorial y desplazamiento	1	0,1	0,1
Baja cobertura y calidad en la infraestructura social y económica	1	0,02	0,02
Deficiente administración	1	0,04	0,04
Perdidas de saberes	1	0,06	0,06
Alto índice de enfermedades tropicales	1	0,04	0,04
Desconocimiento de la biodiversidad por parte de la comunidad y falta de difusión de la poca investigación	1	0,02	0,02
Falta de plan de prevención de amenazas y riesgos	2	0,01	0,02
Falta de coordinación del proceso organizativo	1	0,03	0,03
Falta de apropiación de la autonomía de los consejos comunitarios tanto interna como externa	1	0,02	0,02
FORTALEZA			
Identidad cultural	4	0,12	0,48
Ley 70 de 1993	4	0,07	0,28
Alta biodiversidad	4	0,08	0,32
Existencia de recurso humano	4	0,05	0,2
Existencia organizativa	4	0,03	0,12
Respeto por el territorio ancestral	4	0,08	0,32
Localización en zona costera	4	0,05	0,2
Existencia de sitios evacuación y reubicación	3	0,01	0,03
TOTAL			2,49

Dentro de este marco de lectura territorial los sistemas estructurales a nivel regional son:

INFRAESTRUCTURA VIAL:

Vías terrestres: no existe infraestructura carretable en la zona.

Vías Fluviales: Es el principal medio de comunicación entre Guapi y los asentamientos poblados a lo largo del río del mismo nombre. Los ríos Timbiquí, Naya y Micay hacen parte de los elementos estructurantes de la subregión.

(Ver Mapa Sistema Vial – Cuencas)

De igual manera los esteros cumplen una función de comunicación perpendicular norte sur, muchos de estos están limitados por el régimen de mareas.

Aérea: Existe infraestructura aérea, localizando tres aeropuertos, siendo el principal el de Guapi. En la cabecera municipal de Timbiquí existe una pista de aterrizaje, la cual opera desde mediados del mes de Septiembre de 2.002; respecto al aeropuerto de López de Micay, se le asignaron recursos para su adecuación.

INFRAESTRUCTURA PORTUARIA:

En cada centro poblado se localizan embarcaderos cuya principal función es el transporte de productos, mercaderías y habitantes.

INFRAESTRUCTURA DE SERVICIOS PÚBLICOS:

El principal problema de la costa pacífica Colombiana corresponde al saneamiento básico; hay una ausencia significativa de los sistemas de alcantarillado, recolección de residuos sólidos y bajas coberturas en agua

potable. La energía es abastecida principalmente por plantas diesel con un rango de prestaciones de servicios promedio de 6 horas.

El problema del saneamiento básico es determinante en la pérdida de la calidad de vida en la subregión y uno de los factores causantes de la alta migración.

PRINCIPALES CENTROS POBLADOS RECEPTORES DE POBLACIÓN

En primera instancia aparece Guapí como el principal receptor de población, concentrando para el año 2001 el 62 %, en segundo orden aparece Timbiquí con el 24.4 %, y López de Micay 13.6 %.

LA MOVILIDAD DE POBLACIÓN

El principal motivo de la movilidad de población es la búsqueda de los servicios especializados en salud y educación, destacándose como proveedores de estos servicios los centros de Guapí, Buenaventura y Cali.

Así mismo la provisión de mercado hacia estos mismos centros es otro motivo de importancia. (Ver mapa Movilidad de Población).

Otro tipo de movilidad de la población es el forzado por el conflicto armado, que nace principalmente por la introducción y expansión de los cultivos ilícitos. Esta problemática sociopolítica viene ocasionando una pérdida de valores y el desplazamiento de las actividades económicas tradicionales.

MODELO ACTUAL AMENAZAS CAUCA

La zona costera del departamento del Cauca se encuentra expuesta a amenazas de tipo natural (sismos, tsunamis, inundaciones marinas y

fluviales, erosión y el fenómeno del niño) y antropogénico como la contaminación marina e incendios en residencias. La calidad y condiciones de vida de los habitantes situados en zonas de alto riesgo, son factores que opacan el área de biodiversidad, ambiental y científico.

La Costa Caucana se clasifica como una zona de baja a media vulnerabilidad por los siguientes factores:

- La falta de presencia del estado generando por consiguiente un bajo nivel educativo y bajos ingresos.
- La litología de los suelos esta constituido por arenas, limos y arcillas y con niveles freáticos muy altos generando terrenos susceptibles a fenómenos de licuación de suelos.
- La fragilidad de su sistema natural y carencia de medidas estructurales de protección de costas.

En el área de la Costa Pacífica Caucana, ambientalmente se identifican cuatro zonas: la plataforma marina, manglar, colinas residuales y terrazas bajas y finalmente la zona de montaña; las cuales a su vez generan una serie de eventos geológicos tanto de geodinámica endógena como exógena.

Plataforma Marina: Es muy importante por encontrarse la zona de subducción, la cual puede generar eventos sísmicos de gran magnitud, ocasionando la formación de tsunamis, los cuales afectarían la línea de costa y la zona de manglar produciendo alta erosión, licuación de suelos, subsidencia e inundaciones, por lo tanto, los asentamientos que se localizan allí son altamente vulnerables a dicho fenómeno.

Manglar: La fragilidad de su sistema natural, el régimen de mareas, la baja altura topográfica sobre el nivel del mar hacen de esta zona propensa a las inundaciones las cuales son de corta duración, una vez que la marea comienza a bajar el nivel de inundación desciende rápidamente hasta el nivel de bajamar, inunda una gran extensión del terreno dos veces diarias, bien por el efecto del alcance de marea, que produce desbordamiento de aguas salobres que inundan pantanos de manglar, o bien por el represamiento que produce la marea en el caudal de los ríos, produciendo inundaciones de agua dulce en los pantanos de transición. La vulnerabilidad de la población se considera como baja, ya que han aprendido a convivir con este tipo de fenómeno (inundaciones).

Colinas Residuales y Terrazas Bajas: Los eventos geológicos que más se presentan corresponden a los fenómenos de remoción en masa: deslizamientos, reptación del suelo, carcavamiento y principalmente erosión marginal (socavación de cauces en ríos y esteros). Es de anotar que las inundaciones se pueden presentar en zona de terrazas bajas debido a la combinación de altas mareas y altas descargas fluviales en temporada de lluvia o en los años que tiene incidencia El Fenómeno de El Niño, el cual se manifiesta por aumento en el nivel del mar del orden de 40 cm. Con una duración de 4 a 6 meses.

Montañas: Respecto a las amenazas que se presentan en esta zona son influenciadas directamente por la naturaleza de los materiales, la topografía (pendientes), factores climáticos -meteorológicos y principalmente a la fuerte intervención antrópica (tala de árboles, incendios, monocultivos) generando por consiguiente: degradación del suelo, erosión, carcavamiento, deslizamientos y otros fenómenos de remoción en masa.

SUBREGION COSTA PACIFICA CAUCANA**MODELO TENDENCIA ACTUAL****DIMENSIÓN AMBIENTAL (Mapa S1)**

Cuatro Unidades de Paisaje que se expresan en franjas longitudinales:

- Área marítima
- Área bajamar y playa
- Área media
- Área alta

Tres Cuencas hidrográficas que dividen el territorio en sentido transversal

- **Cuenca Guapi:** Río Guapi.
- **Cuenca Timbiquí:** Río Timbiquí.
- **Cuenca López:** Río López de Micay.

AMENAZAS Y RIESGOS:

Zona Marítima: Se localiza la zona de subducción generadora de sismos – Tsunamis lo cual hace vulnerable a la población asentada en la parte baja de la costa.

Zona de Manglar: Propensa a inundaciones marinas y terrestres como el producto de la acción de la marea y lluvias fuertes en la región

Zonas de Colinas Residuales Terrazas Bajas: Los eventos presentes son los fenómenos de remoción en masa (deslizamientos, carcavamientos, flujos de suelo) y las inundaciones en las terrazas bajas.

Zona de montañas: Las amenazas presentes corresponden a fenómenos de remoción en masa que son causados por las pendientes altas, fuentes, lluvias y acción antrópica.

DIMENSIÓN ECONÓMICA**Zonificación económica con las unidades de paisaje**

- **Zona marítima:** Explotación de recursos marinos, explotación de transporte fluvial
- **Zona baja o de manglar:** Explotación de manglares, guandales y cocoteros; pesca blanca y extracción de crustáceos y moluscos; Guapi epicentro de comercio y servicios.

- **Zona media:** Producción de cultivos agrícolas tradicionales para el auto consumo (Maíz, arroz; caña, papachina, plátano frutales, coco, etc); explotación maderable (otobo, machare, cedro, sande, nato y otros)
- **Zona alta:** Explotación de la diversidad: minería, (barequeo - mujeres y niños); pesca fluvial, cacería y agrícola

DIMENSIÓN SOCIAL

Jerarquía de asentamiento por concentración de población

- **Zona de playa y bajamar:** asentamientos receptores de población; carencia agua potable; grandes requerimientos sociales
- **Zona media:** Asentamientos medianos, requerimientos básicos, poca accesibilidad; conflicto socio político.
- **Zona alta:** Pequeñas aldeas, difícil accesibilidad, ausencia de requerimientos y agudización del conflicto.

MODELO PROPUESTO PARA MITIGACION DE AMENAZAS Y /O RIESGOS.

Las fuerzas internas y externas debido a la manifestación dinámica de la tierra constituye un objeto a través del tiempo, la cuál permite la formación y separación de los continentes, formación de montañas, acumulación de recursos minero energéticos, generación de amenazas y en general dan forma al entorno natural del hombre.

El Sur Occidente Colombiano se caracteriza por cierta complejidad sumado a los procesos geológicos regionales activos que actúan sobre él, como la ocupación y utilización de la superficie terrestre por el hombre (asentamientos humanos, infraestructura vial y de comunicación, instalaciones industriales y mineras, embalses y canales, explotaciones agrícolas), suponen la transformación y aprovechamiento de los materiales y de las formas del medio geológico, cuyo conocimiento es fundamental a la hora de diseñar y ordenar las actividades del territorio

con el fin de garantizar su desarrollo sostenible, por lo tanto, las amenazas naturales constituyen restricciones al uso del territorio, ya que son fenómenos naturales que por su origen y magnitud pueden escapar al control del hombre y generar desastres, no obstante que sus efectos pueden mitigarse.

Esta situación de vulnerabilidad tiene solución en la medida que el ambiente social y biofísico se desarrolle teniéndose en cuenta como una constante principal en la formulación y ejecución de los planes de ordenamiento territorial y manejo ambiental de la zona.

La Ley 388/97 es explícita frente al tema y dentro de sus objetivos establece que los municipios deben promover y garantizar la prevención de desastres en asentamientos de alto riesgo.

Conociendo la situación actual de las amenazas naturales y antrópicas de los municipios de Guapi, Timbiquí y López de Micay, de la Costa Pacífica Cauca se PROPONE UN MODELO que mediante reglas claras en el desarrollo territorial y a partir de la conciencia, valoración, concertación, dirección y acción para labores de mitigación, se monitoree, maneje y proteja mediante la búsqueda continua de tecnologías apropiadas y coeficientes de concertación entre los sectores público, privado y el educativo.

Se plantean estrategias a corto, mediano y largo plazo:

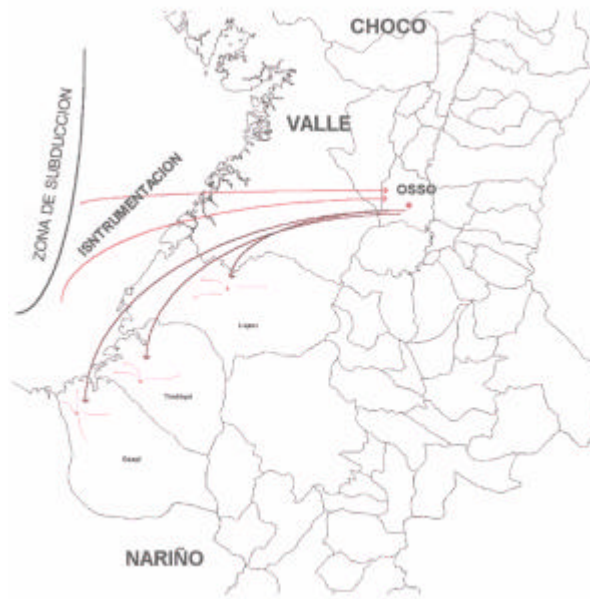
Estrategias a corto plazo:

- Capacitar a la comunidad en general en temas de atención de desastres, amenazas y riesgos.

- Identificación y preservación de áreas libres estratégicamente ubicadas, para que sirvan como refugios temporales en caso de desastre, en los respectivos municipios.
- Conformar gradualmente los Comités Locales para la Prevención y Atención de Desastres (C.L.O.P.A.D.) en las cabeceras municipales y corregimientos que lo requieran en razón del riesgo y la vulnerabilidad de los asentamientos en los municipios de Guapi, Timbiquí y López de Micay.
- Reubicación de asentamientos humanos localizados en zonas de alto riesgo, salvo que sea posible y aconsejable la mitigación del riesgo mediante acción del gobierno y/o comunidad, de conformidad con los estudios técnicos y un inventario actualizado en la materia.
- Apoyar los organismos que hacen parte del C.L.O.P.A.D. con la finalidad de que adelanten programas de investigación, atención y disminución de las vulnerabilidades y riesgos en cada municipio.
- Campañas de divulgación sobre fenómenos naturales y prevención de desastres a nivel escolar y sectorial, en los respectivos municipios.
- Elaboración de mapas de amenaza para cada uno de los respectivos municipios en la Costa Pacífica Caucana.
- Realización de los estudios de vulnerabilidad tanto física como social.
- Desarrollar simulacros con las diferentes entidades: Bomberos, Defensa Civil, Cruz Roja, Grupos de rescate y ONG-s, en coordinación con el C.L.O.P.A.D.
- Se debe establecer un sistema de monitoreo y alerta (instrumentación) cerca de la zona de subducción, para el caso de presentarse un sismo de gran magnitud con epicentro en el mar, que genere un tsunami, el cual estará monitoreado y dimensionado a cargo del Observatorio Sismológico del Sur Occidente (O.S.S.O.) y Dirección Marítima (DIMAR), con el objeto de informar a los

respectivos municipios involucrados en dicho evento. El flujo de la información se detalla en la siguiente figura.

Figura N°43. flujo de información del O.S.S.O.



Estrategias a mediano plazo:

- Continuar con la prevención y atención de emergencias causadas por fenómenos naturales
- Continuar con las campañas de capacitación a la comunidad e instituciones escolares.

- Adelantar programas y proyectos para la recuperación de zonas degradadas por socavación de cauces en los principales ríos y esteros.
- Continuar con los ejercicios de simulación y simulacro de búsqueda, rescate, con la participación de las instituciones como Bomberos, Cruz Roja, Defensa Civil, Grupos de rescate y comunidad en general en coordinación con el C.L.O.P.A.D.
- Determinar el manejo y destinación de las áreas no ocupables de las cabeceras municipales y corregimientos.

Estrategias a largo plazo:

- Continuar con la reubicación de familias que estén expuestas a la vulnerabilidad de amenazas antrópicas y/o naturales, no susceptibles a medidas de mitigación en el casco urbano y corregimientos de los respectivos municipios.
- Adelantar programas para la recuperación del suelo (antiguas zonas de explotación minera) mediante la reforestación con especies nativas de la región.
- Monitorear de manera permanente el grado de exposición a los diferentes tipos de amenazas naturales y/o antrópicas.
- Continuar con las campañas de capacitación a la comunidad en general e instituciones escolares sobre prevención y atención de desastres coordinado por el C.L.O.P.A.D.

El mapa de modelo propuesto para la subregión Caucana, resume los lineamientos para lograr un desarrollo territorial equilibrado de la zona de estudio.