

5.6 VIVIENDA Y EQUIPAMIENTO RURAL

5.6.1 TENENCIA.

TABLA N° 136. TIPO DE TENENCIA DE LA VIVIENDA POR VEREDAS EN EL SECTOR RURAL.

VEREDA	TENENCIA DE VIVIENDA				TOTAL NUMERO DE VIVIENDAS
	PROPIA (%)	ARRENDADA (%)	OTRA (%)	NO RESPONDE (%)	
ALCAPARRAL	41.2	58.8	0.0	0.0	17
ALIZAL	80.0	8.0	0.0	12.0	25
ALTO GRANDE	68.3	31.7	0.0	0.0	41
CAIMA	85.7	0.0	14.3	0.0	7
CIMITARIGUA	53.8	46.2	0.0	0.0	26
CUNUBA	88.9	11.1	0.0	0.0	18
CHICHIRA	100.0	0.0	0.0	0.0	4
CHILAGAULA	82.6	17.4	0.0	0.0	23
CHINCHIPA	64.3	35.7	0.0	0.0	28
EL NARANJO	50.0	44.7	5.3	0.0	38
EL PALCHAL	96.2	3.8	0.0	0.0	26
EL ROSAL	54.5	45.5	0.0	0.0	33
EL TOTUMO	50.0	27.8	22.2	0.0	18
FONTIBÓN	14.3	85.7	0.0	0.0	28
GARCIA	84.6	15.4	0.0	0.0	13
ISCALIGUA	78.4	18.9	0.0	2.7	37
LA RAMADA	100.0	0.0	0.0	0.0	1
LA UNION	80.8	11.5	0.0	7.7	26
LLANO CASTRO	90.9	9.1	0.0	0.0	22
NAVARRO	78.6	21.4	0.0	0.0	14
NEGAVITA	92.9	7.1	0.0	0.0	42
PEÑAS	63.2	36.8	0.0	0.0	19
SABAGUA	69.7	30.3	0.0	0.0	33
SABANETA PA	90.5	9.5	0.0	0.0	21
SABANETA PB	90.0	10.0	0.0	0.0	20
SAN FRANCISCO	53.3	33.3	6.7	6.7	30
SANTA ANA	94.1	5.9	0.0	0.0	17
TAMPAQUEBA	75.0	18.8	0.0	6.3	16
TENCALA	63.6	36.4	0.0	0.0	33
ULAGA ALTO	57.9	31.6	0.0	10.5	19
ZARZAL	84.8	3.0	0.0	12.1	33
SAN AGUSTIN	68.6	21.45	0.0	10.0	12
EL ESCORIAL	20.00	80.0	0.0	0.0	15
ULAGA BAJO	70.6	29.4	0.0	0.0	34
JURADO	71.4	28.6	0.0	0.0	21
MONTEADENTRO	45.1	54.9	0.0	0.0	82

* FUENTE: PBOT. PAMPLONA. CENSO RURAL. 2001

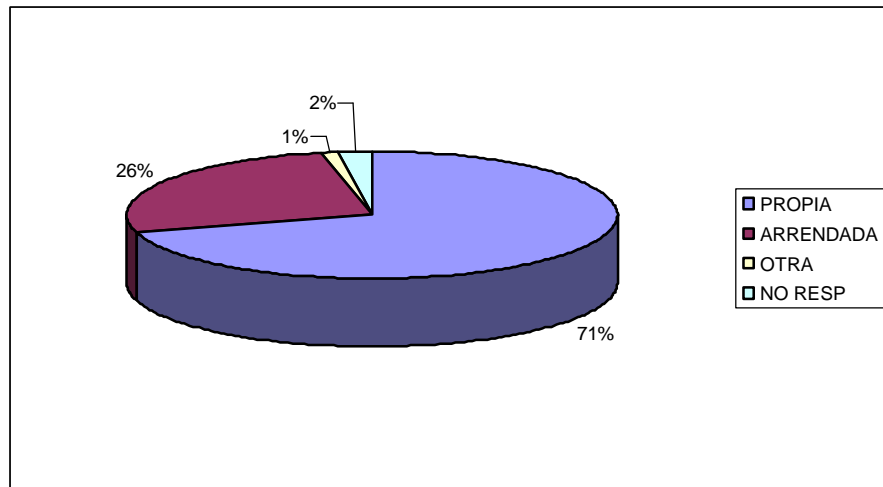
La tenencia actual del predio muestra que el 71% se encuentra habitado y administrado por el propietario y un 26% administrado por familias en forma de arriendo, teniendo en cuenta las proyecciones del DANE, para la población rural y el número de habitantes por vivienda, se encuentra que para el año 2002 el déficit es de 518 viviendas.

TABLA N° 137. TIPO DE TENENCIA DE LA VIVIENDA EN EL SECTOR RURAL.

TENENCIA DE VIVIENDA	%
PROPIA	71
ARRENDADA	26
OTRA	1
NO RESP	2

* Fuente: PBOT. Pamplona. Censo Rural. 2001

FIGURA N° 27. TIPO DE TENENCIA DE LA VIVIENDA EN EL SECTOR RURAL.



5.6.2 AREA POR FINCA

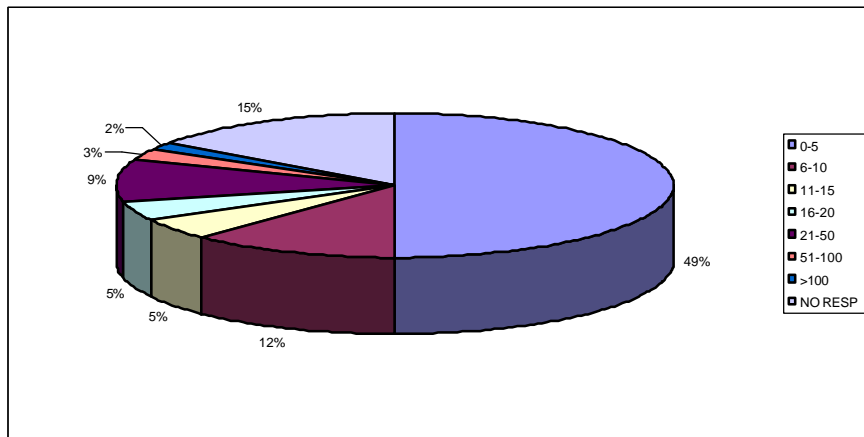
Predominan los predios con área hasta de cinco (5) hectáreas, en un 49%, esta tendencia se refleja claramente en las veredas cercanas al municipio donde los buenos niveles de infraestructura han permitido una mayor densificación rural. Aunque en este parámetro la comunidad restringe la información, se encontró que es muy baja la cantidad de latifundios.

TABLA N° 138. DISTRIBUCION POR HECTAREAS DE LAS FINCAS EN EL SECTOR RURAL.

DISTRIBUCIÓN POR HECTÁREAS	
RANGO	%
0-5	49
6-10	12
11-15	5
16-20	5
21-50	9
51-100	3
>100	2
NO RESP	15

Fuente: PBOT. Pamplona. Censo Rural. 2001

FIGURA N° 28. DISTRIBUCION POR HECTAREAS DE LAS FINCAS EN EL SECTOR RURAL.



5.6.3 ESTADO DE LA VIVIENDA

5.6.3.1 MATERIAL DE LAS PAREDES

Las viviendas a nivel rural están construidas en materiales tradicionalmente utilizados, desde épocas históricas siendo los de mayor aplicación en paredes: la tapia con un (28 %), el bahareque con un (25 %), y el menos utilizado es el adobe (9 %), estos se han venido reemplazando por el ladrillo en un (19 %).

Teniendo en cuenta que este indicador es uno de los principales parámetros para la planificación a largo plazo de proyectos de mejoramiento de vivienda rural, se encontró de acuerdo con los datos que las veredas donde la problemática es mayor son las siguientes:

Material de las paredes en Bahareque.

- Vereda Cimitarigua: 65.4%
- Vereda Cúnuba: 61.1%
- Vereda Llano Castro: 59.1%
- Vereda Alizal: 58.3%
- Vereda Tencalá: 57.6%
- Vereda El Palchal: 53.8%
- Vereda Sabagua: 46.9%
- Vereda Ulagá: 42.1%

Material de las paredes en Tapia.

- Vereda El Zarzal: 63.6%
- Vereda Sabaneta Parte Baja: 63.6%
- Vereda Chínchipa: 53.6%
- Vereda Chilagaula: 43.5%

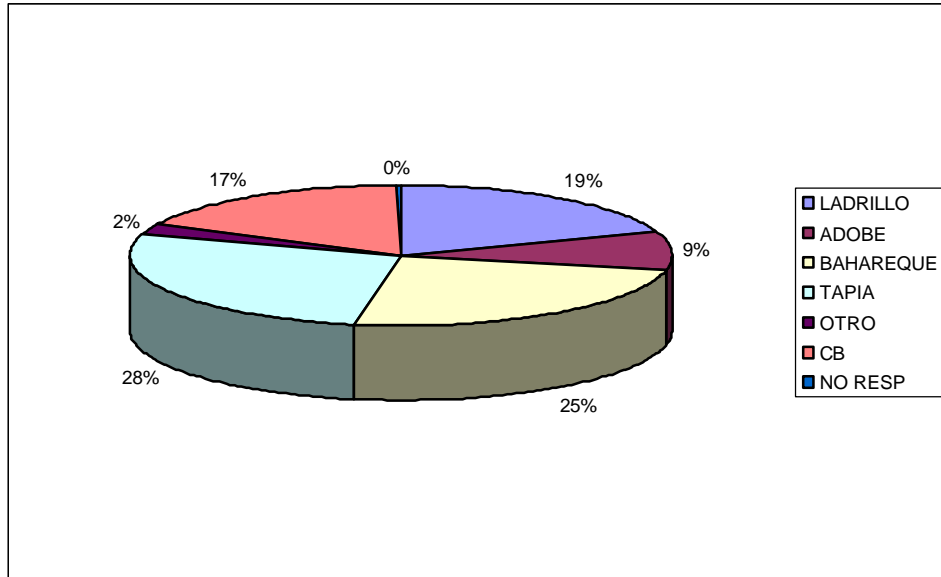
En las Veredas mencionadas se hace prioritario ejecutar proyectos para disminuir los índices de uso de este material o mejorar el estado actual.

TABLA N° 139. TIPO DE MATERIAL DE LAS PAREDES DE LA VIVIENDA RURAL POR VEREDAS.

VEREDAS	MATERIAL DE LAS PAREDES							TOTAL NUMERO DE VIVENDAS
	LADRILLO (%)	ADOBE (%)	BAHAREQUE (%)	TAPIA (%)	OTRO (%)	CB (%)	NO RESPONDE (%)	
ALCAPARRAL	64.7	11.8	5.9	17.6	0.00	0.0	0.0	17
ALIZAL	0.0	0.0	58.3	37.5	0.00	4.2	4.2	24
ALTO GRANDE	61.0	4.9	4.9	19.5	0.00	9.8	0.0	41
CAIMA	14.3	0.0	14.3	28.6	0.00	42.9	0.0	7
CIMITARIGUA	19.2	0.0	65.4	15.4	0.00	0.0	0.0	26
CUNUBA	16.7	11.1	61.1	0.0	0.00	11.1	0.0	18
CHICHIRA	25.0	0.0	0.0	75.0	0.00	0.0	0.0	4
CHILAGAULA	30.4	13.0	0.0	43.5	0.00	13.0	0.0	23
CHINCHIPA	0.0	0.0	39.3	53.6	0.00	7.1	0.0	28
EL NARANJO	47.4	7.9	0.0	26.3	0.00	18.4	2.6	38
EL PALCHAL	0.0	0.0	53.8	38.5	0.00	7.7	0.0	26
EL ROSAL	55.6	11.1	0.0	14.8	3.70	14.8	0.0	27
EL TOTUMO	35.7	14.3	0.0	28.6	14.29	7.1	0.0	14
FONTIBÓN	57.1	10.7	0.0	3.6	3.57	25.0	0.0	28
GARCIA	7.7	61.5	0.0	15.4	0.00	15.4	0.0	13
ISCALIGUA	0.0	10.8	29.7	48.6	0.00	10.8	0.0	37
LA RAMADA	0.0	0.0	0.0	100.0	0.00	0.0	0.0	1
LA UNION	7.7	42.3	46.2	3.8	0.00	0.0	0.0	26
LLANO CASTRO	0.0	0.0	59.1	22.7	0.00	18.2	0.0	22
NAVARRO	53.8	0.0	7.7	23.1	0.00	15.4	0.0	13
NEGAVITA	9.5	9.5	21.4	0.0	7.14	52.4	0.0	42
PEÑAS	5.3	5.3	26.3	21.1	0.00	42.1	0.0	19
SABAGUA	0.0	18.8	46.9	34.4	0.00	0.0	3.1	32
SABANETA PA	28.6	23.8	4.8	33.3	0.00	9.5	0.0	21
SABANETA PB	9.1	0.0	0.0	63.6	13.64	13.6	0.0	22
SAN FRANCISCO	0.0	10.7	10.7	60.7	0.00	17.9	0.0	28
SANTA ANA	5.9	0.0	11.8	11.8	0.00	70.6	0.0	17
TAMPAQUEBA	18.8	6.3	25.0	18.8	25.00	6.3	0.0	16
TENCALA	12.1	9.1	57.6	9.1	0.00	12.1	0.0	33
ULAGA ALTO	5.3	0.0	42.1	26.3	5.26	21.1	0.0	19
ZARZAL	0.0	0.0	18.2	63.6	3.03	15.2	0.0	33
SAN AGUSTÍN	41.6	8.4	0.0	50.0	0.0	0.0	0.0	12
EL ESCORIAL	73.3	0.0	6.7	20.0	0.0	0.0	0.0	15
ULAGA BAJO	11.7	0.0	8.8	79.5	0.0	0.0	0.0	34
JURADO	23.8	0.0	0.0	76.2	0.0	0.0	0.0	21
MONTEADENTRO	24.4	0.0	0.0	75.6	0.0	0.0	0.0	82

*FUENTE: PBOT. PAMPLONA. CENSO RURAL.2001

FIGURA N° 29. TIPO DE MATERIAL DE LAS PAREDES DE LA VIVIENDA SECTOR RURAL.



5.6.3.2 TECHOS DE LAS VIVIENDAS

En la construcción del techo de las viviendas el material más usado es el zinc (55%), por su bajo costo y su facilidad para transportarlo a las veredas más alejadas, en segundo lugar la teja (13 %), el primero utilizado y el que ha venido reemplazando a los dos anteriores el eternit (11 %), el porcentaje restante corresponde a combinaciones de los anteriores, incluyendo algunos techos en paja (1 %).

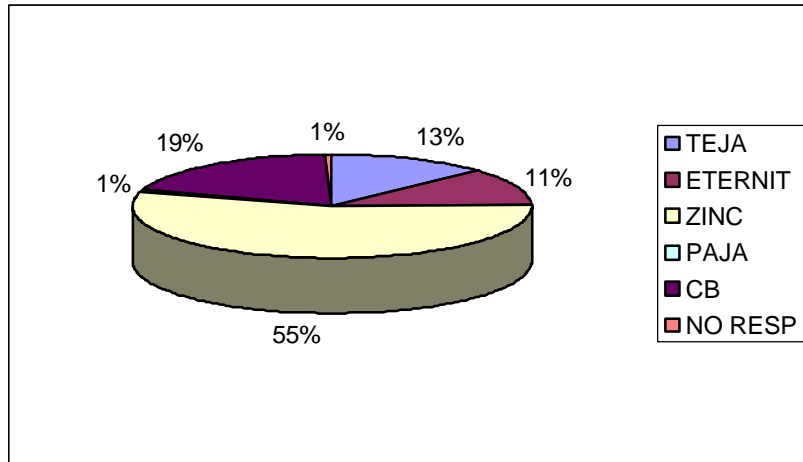
Las veredas en las cuales se observa un mayor uso de materiales que se han deteriorado con el tiempo son: EL Alizal, Cimitarigua, Chínchipa, El Palchal, I scaligua, Peñas, Santa Ana y Tampaqueba.

TABLA N° 140. TIPO DE MATERIAL DE LOS TECHOS DE LA VIVIENDA RURAL POR VEREDAS.

VEREDA	MATERIAL DE LOS TECHOS						TOTAL NUMERO DE VIVIENDAS
	TEJA (%)	ETERNIT (%)	ZINC (%)	PAJA (%)	CB (%)	NO RESPONDE (%)	
ALCAPARRAL	41.2	41.2	17.6	0.0	0.0	0.0	17
ALIZAL	0.0	0.0	92.0	0.0	4.0	4.0	25
ALTO GRANDE	9.8	19.5	29.3	0.0	41.5	0.0	41
CAIMA	0.0	14.3	71.4	0.0	14.3	0.0	7
CIMITARIGUA	3.8	15.4	76.9	0.0	3.8	0.0	26
CUNUBA	16.7	27.8	38.9	0.0	16.7	0.0	18
CHICHIRA	50.0	50.0	0.0	0.0	0.0	0.0	4
CHILAGAULA	17.4	26.1	52.2	0.0	4.3	0.0	23
CHINCHIPA	0.0	0.0	89.3	3.6	7.1	0.0	28
EL NARANJO	39.5	34.2	13.2	0.0	13.2	0.0	38
EL PALCHAL	0.0	0.0	96.2	0.0	3.8	0.0	26
EL ROSAL	5.4	24.3	18.9	0.0	51.4	0.0	37
EL TOTUMO	0.0	14.3	35.7	0.0	50.0	0.0	14
FONTIBÓN	21.4	28.6	14.3	0.0	35.7	0.0	28
GARCIA	0.0	7.7	53.8	0.0	38.5	0.0	13
ISCALIGUA	0.0	0.0	94.6	0.0	5.4	0.0	37
LA RAMADA	0.0	0.0	100.0	0.0	0.0	0.0	1
LA UNION	3.8	0.0	96.2	0.0	0.0	0.0	26
LLANO CASTRO	4.5	4.5	86.4	0.0	4.5	0.0	22
NAVARRO	28.6	14.3	21.4	0.0	35.7	0.0	14
NEGAVITA	0.0	11.9	47.6	0.0	40.5	0.0	42
PEÑAS	0.0	0.0	84.2	0.0	15.8	0.0	19
SABAGUA	24.2	9.1	60.6	0.0	6.1	0.0	33
SABANETA PA	33.3	4.8	28.6	0.0	33.3	0.0	21
SABANETA PB	63.6	0.0	9.1	0.0	27.3	0.0	22
SAN FRANCISCO	10.7	3.6	39.3	0.0	46.4	0.0	28
SANTA ANA	11.8	5.9	58.8	0.0	11.8	11.8	17
TAMPAQUEBA	25.0	18.8	50.0	0.0	6.3	0.0	16
TENCALA	6.1	0.0	84.8	9.1	0.0	0.0	33
ULAGA ALTO	26.3	0.0	52.6	5.3	10.5	5.3	19
ZARZAL	3.0	0.0	90.9	6.1	0.0	0.0	33
SAN AGUSTÍN	41.7	16.7	16.7	0.0	25.0	0.0	12
EL ESCORIAL	33.3	6.7	6.7	0.0	53.3	0.0	15
ULAGA BAJO	41.2	2.9	14.7	0.0	41.4	0.0	34
JURADO	42.8	4.7	4.7	0.0	47.8	0.0	21
MONTEADENTRO	24.4	6.1	7.3	0.0	62.2	0.0	82

*Fuente: PBOT. Pamplona. Censo Rural. 2001

FIGURA N° 30. TIPO DE MATERIAL DE LOS TECHOS DE LA VIVIENDA POR VEREDAS.



5.6.3.3 PISOS DE LAS VIVIENDAS

Una característica común de las viviendas del sector rural para el municipio es que los pisos no están debidamente terminados y permanecen en tierra (47 %), pisos totalmente terminados en cemento (27 %), y en proporciones menores baldosa (4 %), ladrillo (4 %) y en combinaciones el (17%).

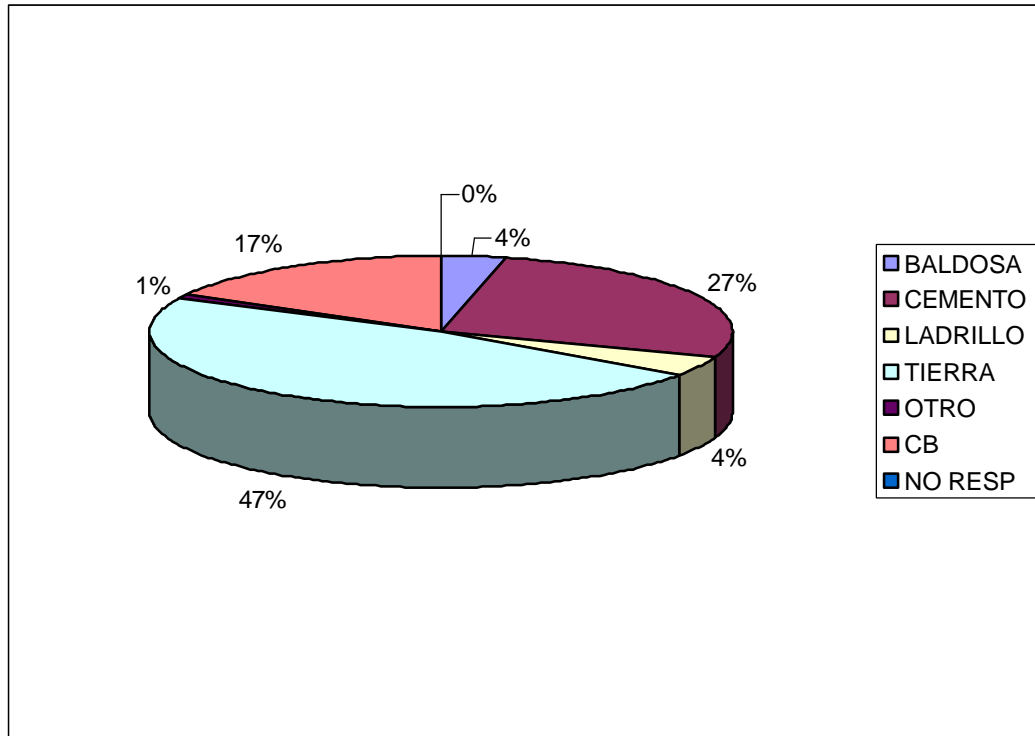
Se hace indispensable adelantar programas tendientes a eliminar los pisos en tierra, prioritariamente en las siguientes veredas: El Palchal, La Ramada, La Unión, Llano Castro, Zarzal, García, Tencalá, Ulagá Alto, Chilagaula, Peñas, Tampaqueba, Sabaneta, Cúnuba, I scaligua.

TABLA N° 141. TIPO DE MATERIAL DE LOS PISOS DE LA VIVIENDA RURAL POR VEREDAS.

VEREDA	MATERIAL DE LOS PISOS							TOTAL NUMERO DE VIVIENDAS
	BALDOSA (%)	CEMENTO (%)	LADRILLO (%)	TIERRA (%)	OTRO (%)	CB (%)	NO RESPONDE (%)	
ALCAPARRAL	17.6	70.6	5.9	5.9	0.0	0.0	0.0	17
ALIZAL	0.0	32.0	0.0	56.0	0.0	8.0	4.0	25
ALTO GRANDE	7.3	48.8	2.4	7.3	4.9	29.3	0.0	41
CAIMA	14.3	0.0	0.0	42.9	0.0	42.9	0.0	7
CIMITARIGUA	0.0	11.5	0.0	84.6	3.8	0.0	0.0	26
CUNUBA	0.0	44.4	11.1	44.4	0.0	0.0	0.0	18
CHICHIRA	0.0	25.0	50.0	0.0	0.0	25.0	0.0	4
CHILAGAUULA	0.0	34.8	0.0	43.5	0.0	21.7	0.0	23
CHINCHIPA	0.0	3.6	0.0	96.4	0.0	0.0	0.0	28
EL NARANJO	15.8	34.2	34.2	2.6	2.6	10.5	0.0	38
EL PALCHAL	0.0	0.0	0.0	100.0	0.0	0.0	0.0	26
EL ROSAL	5.4	43.2	0.0	27.0	0.0	24.3	0.0	37
EL TOTUMO	7.1	50.0	0.0	14.3	0.0	28.6	0.0	14
FONTIBÓN	14.3	14.3	0.0	17.9	3.6	50.0	0.0	28
GARCIA	0.0	0.0	15.4	61.5	0.0	23.1	0.0	13
ISCALIGUA	0.0	21.6	0.0	59.5	0.0	18.9	0.0	37
LA RAMADA	0.0	0.0	0.0	100.0	0.0	0.0	0.0	1
LA UNION	0.0	3.8	3.8	88.5	0.0	3.8	0.0	26
LLANO CASTRO	0.0	13.6	0.0	81.8	0.0	4.5	0.0	22
NAVARRO	0.0	35.7	7.1	7.1	0.0	50.0	0.0	14
NEGAVITA	9.5	21.4	0.0	33.3	0.0	35.7	0.0	42
PEÑAS	5.3	10.5	0.0	73.7	0.0	10.5	0.0	19
SABAGUA	0.0	36.4	0.0	60.6	0.0	3.0	0.0	33
SABANETA PA	0.0	60.0	5.0	25.0	0.0	10.0	0.0	20
SABANETA PB	4.5	27.3	4.5	40.9	0.0	22.7	0.0	22
SAN FRANCISCO	3.6	42.9	3.6	32.1	0.0	17.9	0.0	28
SANTA ANA	0.0	41.2	5.9	23.5	0.0	29.4	0.0	17
TAMPAQUEBA	0.0	25.0	6.3	43.8	0.0	25.0	0.0	16
TENCALA	0.0	21.2	3.0	66.7	0.0	9.1	0.0	33
ULAGA ALTO	0.0	31.6	0.0	57.9	5.3	5.3	0.0	19
ZARZAL	0.0	0.0	0.0	100.0	0.0	0.0	0.0	33
SAN AGUSTÍN	0.0	75.0	0.0	25.0	0.0	0.0	0.0	12
EL ESCORIAL	13.3	73.4	0.0	13.3	0.0	0.0	0.0	15
ULAGA BAJO	0.0	85.3	0.0	14.7	0.0	0.0	0.0	34
JURADO	4.8	71.4	0.0	23.8	0.0	0.0	0.0	21
MONTEADENTRO	14.6	30.6	0.0	54.8	0.0	0.0	0.0	82

Fuente: PBOT. Pamplona. Censo Rural 2001

FIGURA N° 31. TIPO DE MATERIAL DE LOS PISOS DE LA VIVIENDA RURAL POR VEREDAS.



5.6.3.4. TIPO DE COCINA DE LAS VIVIENDAS

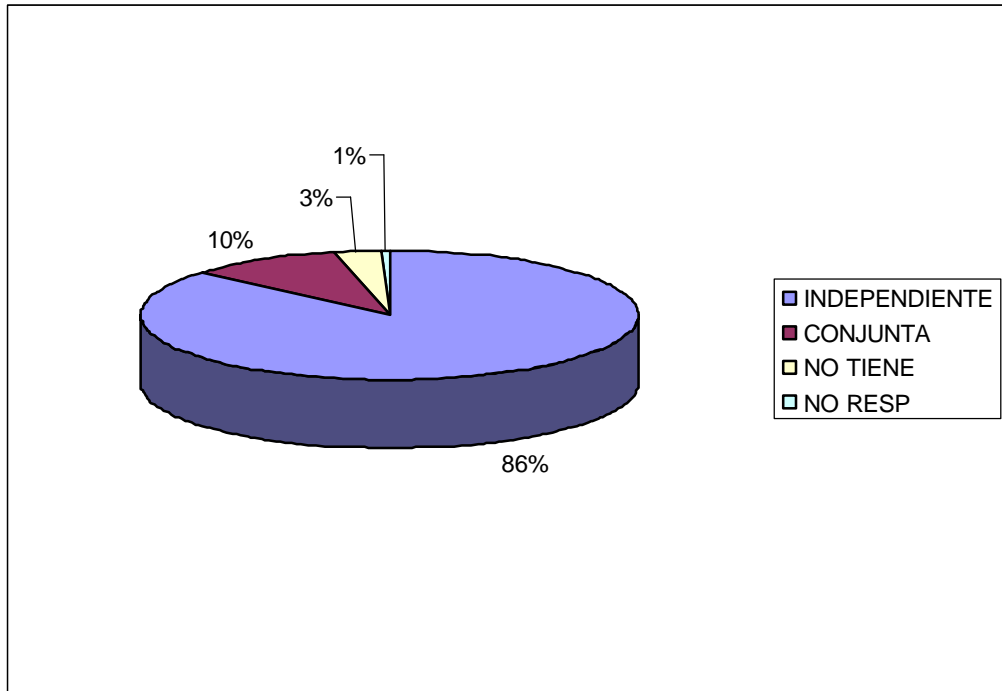
En las viviendas del sector rural el (86 %) poseen la cocina independiente y el (10 %) poseen cocina conjunta con otros usos, como dormitorios y depósitos de herramientas. En un porcentaje más bajo se encuentran las viviendas sin cocina (3 %).

TABLA N° 142. TIPO DE COCINA DE LA VIVIENDA RURAL POR VEREDAS.

VEREDA				
	INDEPENDIENTE (%)	CONJUNTA (%)	NO TIENE (%)	NO RESPONDE (%)
ALCAPARRAL	94.1	5.9	0.0	0.0
ALIZAL	80.0	8.0	8.0	4.0
ALTO GRANDE	92.7	4.9	0.0	2.4
CAIMA	85.7	14.3	0.0	0.0
CIMITARIGUA	100.0	0.0	0.0	0.0
CUNUBA	94.4	5.6	0.0	0.0
CHICHIRA	100.0	0.0	0.0	0.0
CHILAGAULA	69.6	30.4	0.0	0.0
CHINCHIPA	92.9	7.1	0.0	0.0
EL NARANJO	97.4	2.6	0.0	0.0
EL PALCHAL	96.2	3.8	0.0	0.0
EL ROSAL	97.3	2.7	0.0	0.0
EL TOTUMO	100.0	0.0	0.0	0.0
FONTIBON	100.0	0.0	0.0	0.0
GARCIA	100.0	0.0	0.0	0.0
ISCALIGUA	86.5	13.5	0.0	0.0
LA RAMADA	100.0	0.0	0.0	0.0
LA UNION	92.3	7.7	0.0	0.0
LLANO CASTRO	90.9	9.1	0.0	0.0
NAVARRO	85.7	7.1	0.0	7.1
NEGAVITA	100.0	0.0	0.0	0.0
PEÑAS	78.9	15.8	5.3	0.0
SABAGUA	48.5	36.4	12.1	3.0
SABANETA PA	85.7	14.3	0.0	0.0
SABANETA PB	86.4	4.5	9.1	0.0
SAN FRANCISCO	100.0	0.0	0.0	0.0
SANTA ANA	76.5	0.0	23.5	0.0
TAMPAQUEBA	93.8	6.3	0.0	0.0
TENCALA	97.0	3.0	0.0	0.0
ULAGA ALTO	63.2	21.1	15.8	0.0
ZARZAL	21.2	60.6	18.2	0.0
SAN AGUSTÍN	100.0	0.0	0.0	12
EL ESCORIAL	100.0	0.0	0.0	15
ULAGA BAJO	100.0	0.0	0.0	34
JURADO	100.0	0.0	0.0	21
MONTEADENTRO	93.9	6.1	0.0	82

*Fuente: PBOT. Pamplona. Censo Rural.2001

FIGURA N° 32. TIPO DE COCINA DE LA VIVIENDA RURAL POR VEREDAS.



5.6.3.5. TIPO DE COMBUSTIBLE

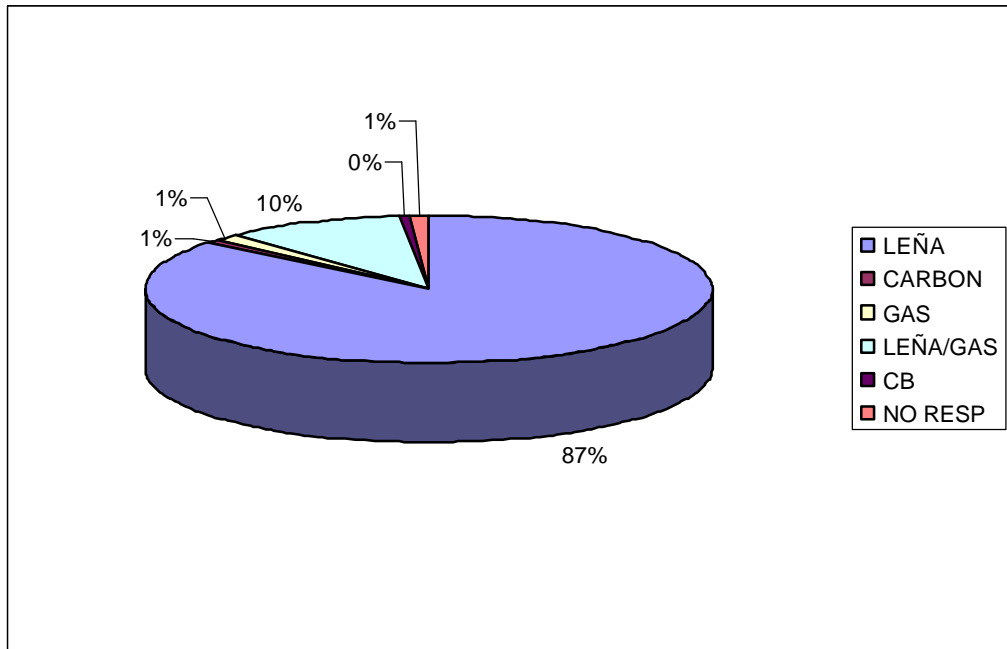
El alto costo y la dificultad que implica el transporte del gas influye para que el (87 %) de las familias sigan utilizando la leña como principal fuente de combustión y solo un (10 %) utiliza el gas alternado con la leña. El carbón es el menos utilizado por las viviendas en el sector rural (1 %).

TABLA N° 143. TIPO DE COMBUSTIBLE EN LA COCINA DE LA VIVIENDA RURAL POR VEREDAS.

VEREDA	COMBUSTIBLE CON EL QUE COCINAN					
	LEÑA (%)	CARBON (%)	GAS (%)	LEÑA / GAS (%)	CB (%)	NO RESPONDE (%)
ALCAPARRAL	76.5	0.0	23.5	0.0	0.0	0.0
ALIZAL	84.0	12.0	0.0	0.0	0.0	4.0
ALTO GRANDE	48.8	0.0	0.0	51.2	0.0	0.0
CAIMA	85.7	0.0	14.3	0.0	0.0	0.0
CIMITARIGUA	100.0	0.0	0.0	0.0	0.0	0.0
CUNUBA	100.0	0.0	0.0	0.0	0.0	0.0
CHICHIRA	25.0	0.0	0.0	75.0	0.0	0.0
CHILAGAULA	95.7	0.0	0.0	4.3	0.0	0.0
CHINCHIPA	100.0	0.0	0.0	0.0	0.0	0.0
EL NARANJO	42.1	2.6	5.3	42.1	0.0	7.9
EL PALCHAL	100.0	0.0	0.0	0.0	0.0	0.0
EL ROSAL	70.3	0.0	0.0	27.0	0.0	2.7
EL TOTUMO	50.0	0.0	0.0	50.0	0.0	0.0
FONTIBON	53.6	3.6	7.1	28.6	7.1	0.0
GARCIA	69.2	0.0	0.0	30.8	0.0	0.0
ISCALIGUA	97.3	0.0	0.0	2.7	0.0	0.0
LA RAMADA	100.0	0.0	0.0	0.0	0.0	0.0
LA UNION	88.5	0.0	0.0	0.0	0.0	11.5
LLANO CASTRO	100.0	0.0	0.0	0.0	0.0	0.0
NAVARRO	92.9	0.0	0.0	7.1	0.0	0.0
NEGAVITA	92.9	2.4	0.0	4.8	0.0	0.0
PEÑAS	100.0	0.0	0.0	0.0	0.0	0.0
SABAGUA	100.0	0.0	0.0	0.0	0.0	0.0
SABANETA PA	100.0	0.0	0.0	0.0	0.0	0.0
SABANETA PB	86.4	0.0	0.0	4.5	4.5	4.5
SAN FRANCISCO	100.0	0.0	0.0	0.0	0.0	0.0
SANTA ANA	100.0	0.0	0.0	0.0	0.0	0.0
TAMPAQUEBA	100.0	0.0	0.0	0.0	0.0	0.0
TENCALA	97.0	0.0	0.0	3.0	0.0	0.0
ULAGA ALTO	100.0	0.0	0.0	0.0	0.0	0.0
ZARZAL	100.0	0.0	0.0	0.0	0.0	0.0
SAN AGUSTÍN	83.4	0.0	0.0	16.6	0.0	0.0
EL ESCORIAL	20.0	0.0	0.0	80.0	0.0	0.0
ULAGA BAJO	85.3	0.0	0.0	14.7	0.0	0.0
JURADO	38.1	0.0	0.0	61.9	0.0	0.0
MONTEADENTRO	75.6	0.0	0.0	24.4	0.0	0.0

*Fuente: PBOT. Pamplona. Censo Rural. 2001

FIGURA N° 33. TIPO DE COMBUSTIBLE EN LA COCINA DE LA VIVIENDA RURAL POR VEREDAS.



Existen sectores como las veredas de Cimitarigua, Cunuba, Chinchipa, El Palchal, Sabagua, Llano Castro, El Zarzal; donde es mas marcado el uso de la leña lo cual genera un alto deterioro de los pequeños bosques existentes, por lo cual se hace necesario el establecimiento de bosques dendroenergéticos.

5.6.3.6. TIPO DE UNIDAD SANITARIA

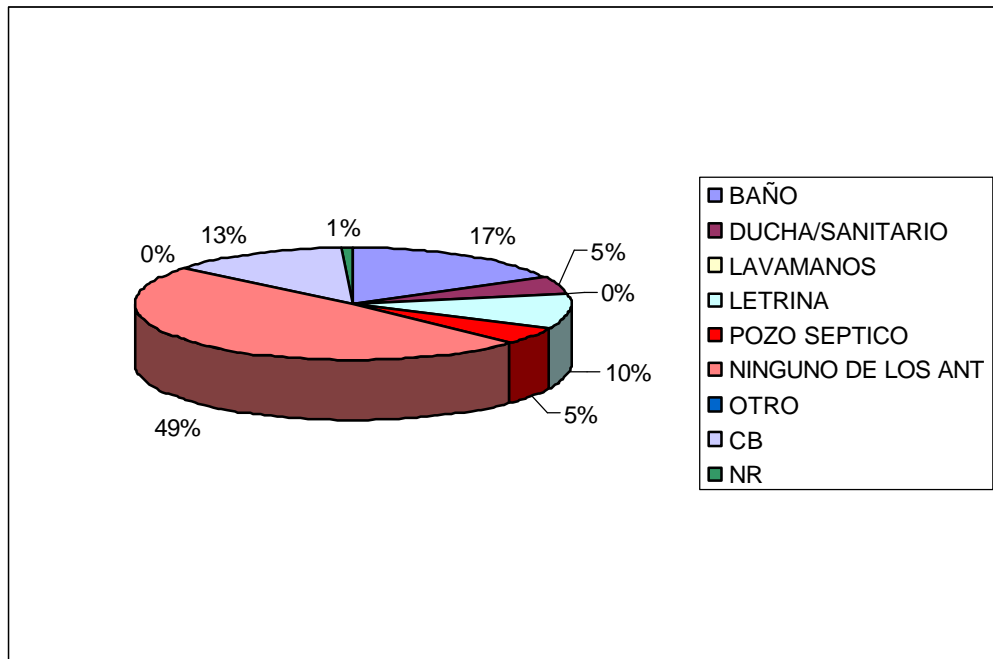
El municipio de Pamplona presenta una gran deficiencia en cuanto a saneamiento Básico ya que sólo el (5 %) de sus viviendas poseen ducha y sanitario, el (17 %) poseen baño y el (49 %) no poseen ningún tipo de unidad sanitaria, lo que conlleva a una inadecuada disposición final de las excretas, que al entrar en contacto con el suelo, agua y ambiente causan problemas de contaminación.

TABLA N° 144. TIPO DE UNIDAD SANITARIA DE LA VIVIENDA RURAL POR VEREDAS.

VEREDA	TIPOS DE UNIDAD SANITARIA							
	BAÑO (%)	DUCHA / SANITARIO (%)	LAVAMANOS (%)	LETRINA (%)	POZO SÉPTICO (%)	NINGUNO DE LOS ANTERIORES (%)	CB (%)	NR (%)
ALIZAL	16.0	0.0	0.0	36.0	0.0	40.0	4.0	4.0
ALTO GRANDE	34.1	22.0	0.0	36.6	0.0	2.4	4.9	0.0
CAIMA	14.3	14.3	0.0	14.3	0.0	57.1	0.0	0.0
CIMITARIGUA	7.7	0.0	0.0	11.5	11.5	50.0	19.2	0.0
CUNUBA	44.4	0.0	0.0	5.6	11.1	38.9	0.0	0.0
CHICHIRA	0.0	0.0	0.0	0.0	0.0	25.0	50.0	25.0
CHILAGAULA	21.7	0.0	0.0	0.0	13.0	52.2	13.0	0.0
CHINCHIPA	3.6	0.0	0.0	0.0	0.0	82.1	14.3	0.0
EL NARANJO	23.7	36.8	0.0	5.3	0.0	10.5	23.7	0.0
EL PALCHAL	60.0	0.0	0.0	0.0	0.0	20.0	0.0	20.0
EL ROSAL	16.2	2.7	0.0	2.7	8.1	0.0	70.3	0.0
EL TOTUMO	7.1	0.0	0.0	64.3	0.0	7.1	14.3	7.1
FONTIBÓN	7.1	0.0	0.0	3.6	3.6	28.6	57.1	0.0
GARCIA	30.8	15.4	0.0	0.0	7.7	38.5	0.0	7.7
ISCALIGUA	13.5	0.0	0.0	5.4	0.0	75.7	5.4	0.0
LA RAMADA	0.0	0.0	0.0	0.0	0.0	100.0	0.0	0.0
LA UNION	0.0	0.0	0.0	26.9	0.0	73.1	0.0	0.0
LLANO CASTRO	0.0	0.0	0.0	0.0	0.0	100.0	0.0	0.0
NAVARRO	7.1	21.4	0.0	7.1	42.9	21.4	0.0	0.0
NEGAVITA	45.2	0.0	0.0	0.0	0.0	40.5	11.9	2.4
PEÑAS	36.8	0.0	0.0	5.3	0.0	52.6	5.3	0.0
SABAGUA	0.0	0.0	0.0	12.1	27.3	60.6	0.0	0.0
SABANETA PA	14.3	0.0	0.0	0.0	0.0	85.7	0.0	0.0
SABANETA PB	9.1	9.1	0.0	0.0	9.1	68.2	4.5	0.0
SAN FRANCISCO	3.6	0.0	0.0	0.0	0.0	50.0	46.4	0.0
SANTA ANA	35.3	0.0	0.0	58.8	0.0	5.9	0.0	0.0
TAMPAQUEBA	0.0	0.0	0.0	12.5	0.0	75.0	12.5	0.0
TENCALA	6.1	6.1	0.0	6.1	3.0	78.8	0.0	0.0
ULAGA ALTO	26.3	0.0	0.0	15.8	15.8	42.1	0.0	0.0
ZARZAL	0.0	0.0	0.0	0.0	3.0	97.0	0.0	0.0
SAN AGUSTÍN	33.3	0.0	0.0	0.0	0.0	66.7	0.0	0.0
EL ESCORIAL	26.7	0.0	0.0	0.0	0.0	73.3	0.0	0.0
ULAGA BAJO	44.1	0.0	0.0	0.0	0.0	55.9	0.0	0.0
JURADO	57.1	0.0	0.0	0.0	0.0	42.9	0.0	0.0
MONTEADENTRO	18.3	0.0	0.0	0.0	0.0	81.7	0.0	0.0

*Fuente: PBOT. Pamplona. Censo Rural. 2001

FIGURA N° 34. TIPO DE UNIDAD SANITARIA DE LA VIVIENDA RURAL POR VEREDAS.



*Fuente: PBOT. Pamplona. Censo Rural. 2001

[7 ENERGIA ELECTRICA R..doc](#)