

DIMENSION SOCIOCULTURAL

1. MARCO HISTORICO DEL MUNICIPIO DE NOBSA

En los escasos testimonios escritos sobre la sociedad y cultura nobsana, la fecha de fundación fue el día 9 de enero de 1593, por Don Jerónimo Holguín en calidad de pueblo de indios, con cabildo de alcaldes españoles y cabildos indígenas, aunque la existencia de Nobsa como pueblo es milenaria.

Nobsa, es un Municipio de origen prehispánico; que hizo parte de los llamados cacicazgos Muiscas, el cual era un sistema político administrativo, empleado por las antiguas comunidades indígenas que habitaban el altiplano cundiboyacense. Quiere decir lo anterior, que desde la época prehispánica esta región que comprende el Valle de Sogamoso ha sido dinámica, con continuos intercambios comerciales por comunidades aborígenes.

Hoy en día el Municipio se encuentra dentro de la categoría industrial y hace parte de los municipios de la llamada Provincia de Sugamuxi, actualmente el territorio de Nobsa se encuentra entre los más pequeños en extensión del departamento de Boyacá, pero con una dinámica de desarrollo muy particular, ya que de manera paralela se destaca en importancia las actividades mineras, artesanales, turísticas, industriales, agrícolas y ganaderas.

Diferentes procesos históricos han determinado su condición de pueblo boyacense, principalmente la construcción de las empresas de Acerías Paz del Río y Cementos Boyacá, estas empresas trajeron como consecuencia la dinamización de diferentes factores sociales, como el surgimiento de procesos de migración e inmigración, el desplazamiento de mano de obra agrícola hacia el

sector industrial, el desarrollo de proceso de urbanización y la creación de nuevos valores y referentes culturales.

De manera simultánea, la población ha visto crecer a sus alrededores las fábricas cementeras y siderurgica, la presión y explotación intensa de los recursos naturales, entre estos los minerales, estos factores han generado una transformación acelerada del paisaje natural, y la conformación de asentamientos espontáneos como Nazareth y las Caleras.

Particularmente Nobsa es un pueblo rodeado de industrias; por lo que recibe grandes volúmenes de contaminación en los elementos como el agua, aire al igual que la degradación del suelo. Su ubicación estratégica dentro de la vía nacional que comunica a Bogotá con Belencito, lo hace un municipio con una gran tasa de movilización de vehículos, particularmente de carga, siendo este un factor de riesgo y una de las principales causas de mortalidad.

Hoy la población del municipio de Nobsa este sobre las estructuras del conocimiento, la formación intelectual académica y cultural, este proceso se dirige conjuntamente con el esplendor de la industria, con el despertar de la micro y mediana empresa y con la consolidación del sector prestador de servicios en la base económica municipal. Las nuevas generaciones provienen de una sociedad inteligente, humilde y analfabeta pero muy laboriosos, antecedida por la mezcla de la sangre universal –africanos, españoles, Arabes y Europeos y las de nuestras excepciones, comunidades indígenas.

2. PROCESO DE POBLAMIENTO Y OCUPACIÓN TERRITORIAL

Los asentamientos más antiguos de que se tenga noticia, son los que hoy día se conocen como Belencito, Chameza y la vereda de Guáquira, sectores que formaban parte de las denominadas “Parcialidades Indígenas”, sitios especiales, donde los españoles desarrollaban sus actividades de evangelización y control económico. Lo que comprende hoy día la cabecera municipal, formaba parte de estas parcialidades, hasta que fue elevada a parroquia y empezó a surgir como municipio. Su historia territorial, esta ligada a la de otros municipios circunvecinos, como Tibasosa, Santa Rosa de Viterbo, Sogamoso y Duitama.

Desde la época colonial, su población ha estado concentrada en el pie de las montañas, ya que el valle ha estado sometido a diferentes fenómenos ambientales y de uso del suelo, inicialmente el valle era utilizado para las actividades agropecuarias, pero por razones hidrográficas, se convirtió en pantanos y zonas inundables, por tal motivo, el valle fue sometido durante las primeras décadas del siglo XX a una obra de ingeniería denominada “Construcción del Canal de Desecación”.

Teniendo en cuenta la estructura de poder y de territorio, este valle ha sido un área de dominio terrateniente y la concentración de la propiedad en pocas manos, en este proceso se destaca el surgimiento de grandes haciendas, con extensiones que sobrepasan los límites territoriales municipales. A este respecto, cabe mencionar las haciendas de: Belén, San Rafael, San Luis, Suescun y La Ramada.

Teniendo en cuenta, el contexto en que se desarrolló la construcción y operación de la siderúrgica Acerías Paz del Río, surgieron sectores de rápido auge

demográfico y poblacional, como por ejemplo se puede citar a Nazareth, sector que en este momento posee el mayor número de habitantes y con una gran cobertura de servicios públicos y dotación social.

Son significativas las características de poblamiento lineal que posee el municipio, de las actuales 3.006 viviendas ocupadas un 13% están ubicadas a lo largo de las principales autopistas haciendo cuenta desde Nazareth hasta el sector de Punta Larga, atravesando las veredas de Chámeza Mayor, Chámeza Menor, Bonza, Las Caleras y Ucuengá. Con relación a otras vías de carácter secundario, existe un 9% de poblamiento lineal, para esta zona.

También se puede mencionar a este respecto, que los municipios de Sogamoso y Nobsa, prácticamente ya se encuentran unidos por él sin número de viviendas que se han construido, sobre la vía que de Sogamoso conduce a Belencito, y también por la vía que comunica con Corrales y a la empresa de Cementos Paz del Río, barrios como: Gustavo Jiménez y San José del Municipio de Sogamoso, se encuentran en un alto grado de Urbanización. Situación similar se presenta con relación al municipio de Tibasosa, específicamente con la vereda de Peña Negra, que se encuentra prácticamente unida a los sectores de Punta Larga y Ucuengá, que pertenecen al Municipio de Nobsa.

3. SITUACIÓN DEMOGRÁFICA

Con respecto a esta situación, es necesario aclarar previamente que se utilizaron diferentes fuentes de consulta. En un principio se considero los datos suministrados por el DANE, sin embargo corroborando los datos del SISBEN sobre el terreno, se encontraron incoherencias y diferencias entre los datos y la realidad. Por tal motivo en 1998 la administración municipal consideró el levantamiento de un censo municipal y de esta manera se logro ajustar las estadísticas de la población.

Para el año 2000 se hizo una proyección tomando como base la información del censo del año 1998, además de los datos suministrados por el SISBEN y las proyecciones de las tasas de crecimiento para el Municipio suministradas por el DANE.

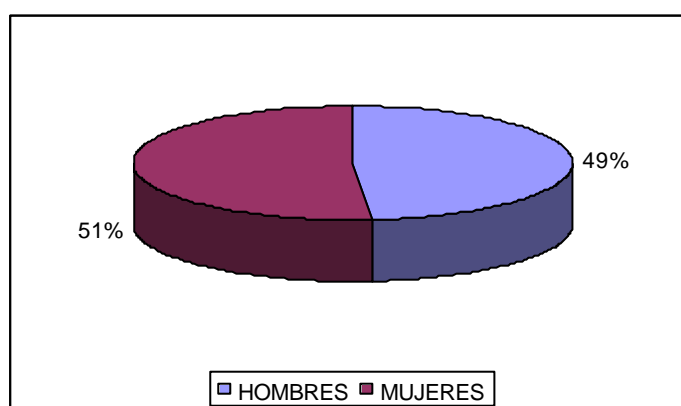
Cuadro 1. Distribución de la población nobsana por sectores 2.000

SECTOR	TOTAL HABITANTES	MASCULINOS	FEMENINOS
SAN MARTÍN	220	108	112
DICHO	410	198	212
PUNTALARGA	353	160	193
UCUENGA	772	402	370
CALERAS	1.180	588	592
GUAQUIRA	432	193	239
SANTA ANA	416	201	215
BONZA	209	97	112
CENTRO	851	399	452
CHAMEZA MENOR	415	198	217
CHAMEZA MAYOR	995	498	497
BELENCITO	615	301	314

Continuación Cuadro 1.

SECTOR	TOTAL HABITANTES	MASCULINOS	FEMENINOS
NAZARETH	3.273	1604	1.669
GERÓNIMO HOLGUIN	694	340	354
CAMILO TORRES	1.126	544	582
CHAMEZA ALTO	264	145	119
J.E.G.	702	318	384
ORQUETA CEREZAL	137	57	80
RESIDENCIAS C.B.	28	13	15
TOTAL	13.092	6.354	6.738

Fuente. P.B.O.T.



HOMBRES	6.354
MUJERES	6.738

Figura 1. Distribución por sexo de la población nobsana 2.000.

3.1 TAMAÑO Y CRECIMIENTO POBLACIONAL

Al hacer un análisis del comportamiento demográfico de Nobsa, se puede observar que el municipio, ha enfrentado varias situaciones, entre otras, son de importancia; los cambios bruscos de población que se presentaron entre los años 1951 - 1964, lo mismo para el periodo 1973 – 1985. También se han presentado períodos de pérdida de población, concretamente en lo que se refiere a los años comprendidos entre 1964 y 1973, y para el período de 1985 y 1993, esos resultados nos permiten afirmar; que los factores migratorios son de una gran dinámica y han jugado un papel importante en el comportamiento demográfico, como también los efectos que han contraído la industrialización y el crecimiento urbano de ciudades como Sogamoso que ha determinado ciertas pautas de poblamiento y de vida sociocultural.

En la actualidad, y en lo que corresponde al periodo 1993 y 2001, se ha presentado una leve recuperación de población de 13.198 habitantes, teniendo en cuenta que la población se encuentra casi de manera equilibrada entre el sector urbano frente al rural (49% urbano y 51% rural y suburbano).

Se ha encontrado una tasa de urbanización negativa, pasando del 20.1 entre los años 1985 y 1993 al 3.3% para el periodo entre 1993 y 1998. Tomando en consideración el ritmo de construcción de nuevas viviendas, se encontró que el Municipio presenta un grado de urbanización del 5.8, muy inferior al presentado entre 1985 y 1993. Para el año 2001, la vivienda se encuentra en un grado de urbanización del 6.5% con tendencia al crecimiento y expansión urbana.

Cuadro 2. Tasa de crecimiento de la población nobsana según proyecciones del DANE

AÑO	TASA DE CRECIMIENTO
1938 – 1951	25 %
1951 – 1964	158 %
1964 – 1973	- 12 %
1973 – 1985	50 %
1985 – 1993	-7 %
1993 – 1998	7 %
1998 – 2008	14 %

Fuente. P.B.O.T

3.2 DISTRIBUCIÓN HECTAREA DE LA POBLACIÓN NOBSANA 2000

La mayor cantidad de la población es menor de 14 años con un peso porcentual de 34%, distribuidos entre estudiantes y jóvenes. La población de 15 a 24 años corresponde al 19%, y la población entre los 25 y 49 años es del 30%, mientras la población en edad madura llega al 15%. **Esto indica que el 49% de la población se encuentra en edad laboral.**

La mayor cantidad de la población Nobsana es adulta y económicamente activa, concentrándose en un 49%, frente al 34% de la población joven. La proporción por género es ligeramente superior para el género femenino frente al masculino (48% masculino, 52% femenino). Es importante mencionar que de esta distribución, existe un porcentaje de mujeres en edad fértil del 40% y para las personas mayores de 50 años es del 15% de la población Nobsana. Esto nos indica la necesidad de fortalecer los programas en salud para las mujeres, particularmente del nivel de la prevención y atención materna.

La tasa de natalidad del Municipio es del 24.4 por mil, un punto por debajo del promedio nacional y siendo ligeramente inferior a años como 1996 y 1995, donde fue del 26.2 y 25.3 respectivamente. La población foránea ha contribuido de forma significativa a la composición de la población del municipio, como se indicó inicialmente, Nobsa ha enfrentado diferentes procesos migratorios, donde a raíz

de la industrialización de los años 50 y 60 llegó bastante población al Municipio, y se ha logrado mantener, de ahí que más de la mitad de la población sea adulta.

Existen otros factores, que originan la migración hacia el Municipio, como por ejemplo, la buena cobertura de servicios públicos, especialmente en el sector urbano, donde se ha podido identificar sectores como Nazareth, donde migran familias de Municipios circunvecinos, atraídas por estas condiciones.

Se suma a lo anterior, el hecho que a raíz de los cultivos de cebolla bulbo, ha llegado al Municipio gran cantidad de personas, en su mayoría de género masculino y en edad adulta. Hacia el futuro, es fundamental tener en cuenta las fuentes de empleo industrial, artesanal y de la pequeña empresa, entre estas Acerías, factoría que se encuentra en un proceso de reestructuración administrativa y las otras empresas demandan mano de obra en pequeñas proporciones, estas variables explican en cierta manera porque en ocasiones tiende a disminuir la población de todo el Municipio.

Sé prevee, que hacia el futuro, el proceso de urbanización de Sogamoso, pueden requerir áreas para localizar población dentro del Municipio de Nobsa, ya que el espacio disponible en Sogamoso es limitado, y la tasa de urbanización es muy alta. Además se debe tener en cuenta las migraciones futuras; de ahí la necesidad de regular el proceso de urbanización. Conservando prioritariamente las áreas agrícolas y los ecosistemas estratégicos.

Cuadro 3. Distribución por rangos de edad Municipio de Nobsa 2.000

EDAD	POBLACIÓN	PORCENTAJE
0 – 14 AÑOS	4.486	34 %
15 – 24 AÑOS	2515	19 %
25 – 49 AÑOS	4008	30 %
50 O MÁS	2083	15 %
TOTAL	13.092	100 %
TOTAL MUJERES EN EDAD FERTIL	MUJERES EMBARAZADAS	MUJERES NO EMBARAZADAS
3.877	336	3.511

Fuente. P.B.O.T

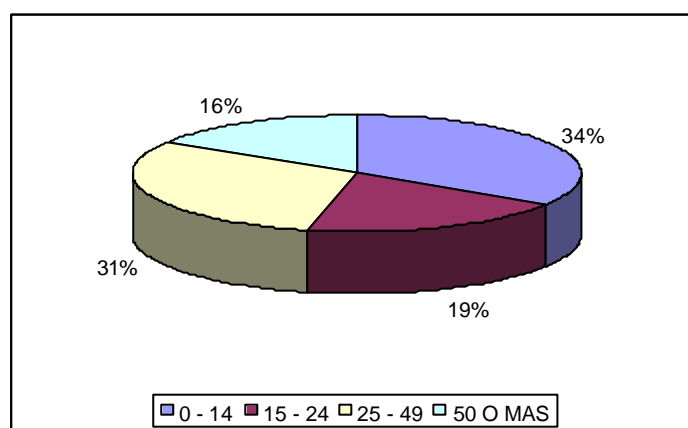


Figura 2. Distribución por rangos de edad Municipio de Nobsa 2.000

Cuadro 4. Evolución de la población nobsana según censos y proyecciones

ANOS	TOTAL POBLACION
1938	2.845
1951	3.551
1964	9.194
1973	8.074
1985	12.109
1993	11.268
1998	12.300
1999	12.696
2000	13.092

Fuente. P.B.O.T - DANE

Cuadro 5. Tasa de urbanización según períodos. Municipio de Nobsa 2.000

PERIODO	TASA (%)
1938 – 1951	8
1951- 1964	615
1964 – 1973	28
1973 – 1985	-38
1985 – 1993	20
1993 – 2001	6

Fuente. P.B.O.T - DANE.

Teniendo en cuenta la distribución de la población, en lo que corresponde al sector urbano, está conformado por: La Cabecera Municipal, Nazareth y Belencito, el sector con mayor número de habitantes es la Cabecera, con 3.273 escasamente superando a Nazareth que posee 3.153 habitantes. Nobsa es actualmente un municipio urbano y suburbano dadas las circunstancias urbanísticas del territorio, la mayor parte de los sectores son áreas suburbanas, superaba los 1.000 habitantes.

Para el sector rural, los sectores suburbanos de mayor movilidad son las veredas de Chámeza, concentran el mayor número de habitantes con más de 1.410 habitantes. Otro sector rural de importancia demográfica, es las Caleras con 1.180 habitantes. Esto hace pronosticar que Chámeza es el sector rural de más dinámica poblacional y de mayor tendencia urbanística. (Ver Mapa P.B.O.T/26 DIPO).

4. EMPLEO

En el censo realizado en 1998, se encontró que el municipio posee una tasa de desempleo del 13%, la cual se encuentra por debajo del promedio nacional y siendo más notoria esta situación para la zona urbana.

De igual manera se logró establecer que la mayoría de personas empleadas, se desenvuelven en trabajos independientes, donde se combinan los empleos temporales con actividades comerciales.

Entre las principales ocupaciones tenemos, la realización de artesanías (incluido la fabricación de muebles y la forja artística), las actividades agropecuarias, servicios de transporte, comercio independientes y los empleos que genera la industria en cada uno de sus niveles.

En este momento una de las instituciones que más genera empleos directos es el Municipio, es decir, la Alcaldía Municipal, en la que existe una nómina de más de 69 personas, sin contar los empleos indirectos que generan las personas que realizan contratos y órdenes de servicios con el Municipio para la terminación de obras civiles y proyectos.

Contrario a lo que se piensa, las familias que dependen de las grandes industrias son muy reducidas, encontrándose que en Acerías Paz del Río no trabajan de manera directa más de 150 hombres residenciados en el Municipio. Para el caso de Cementos Boyará y Cementos Paz del Río este no alcanza los 50 y 20 empleados respectivamente. Existen personas empleadas en industrias menores, como Indumil, Colconcretos, Premezclados.

En algunos sectores y veredas es más estrecha la tasa de empleo industrial, por ejemplo el mayor número de personas empleadas en las grandes industrias reside en Nazareth, Chameza y el barrio Camilo Torres. En cambio existen veredas donde es casi nula la relación laboral con las empresas, como ejemplo tenemos la vereda de Punta Larga, Ucuengá, Dichó, San Martín, Bonza, Las Caleras y Santa Ana.

La vereda en la cual se concentra el mayor número de empleados independientes, es las Caleras; donde las familias dependen exclusivamente de la producción y comercio de la cal, luego encontramos la Vereda de Punta Larga y Ucuenga, donde la principal ocupación es la fabricación de muebles y el turismo.

Lo anterior nos da a entender que la transición de la dependencia de la gran empresa, la micro y pequeña empresa, genera crisis y desempleo, pero prospecta condiciones favorables a la economía del Municipio, las personas empleadas y ocupadas se concentran en actividades diversas, siendo las industriales una de ellas, pero no la principal, el comercio y los servicios. El desempleo está afectando de igual manera a hombres y mujeres, donde en su gran mayoría se concentran en las edades entre los 15 y 35 años. Por ejemplo, un porcentaje del 30% de nuestros jóvenes no concluye el ciclo de formación educativo básico, engrosando el número de personas en busca de empleo, siendo en sectores como el de Nazareth donde es más aguda esta situación para las mujeres.

4.1 POBLACIÓN ECONÓMICAMENTE ACTIVA

La población económicamente activa, es aquella que se encuentra en el rango de edad de los 15 a los 49 años. Esta población se divide en población económicamente activa ocupada y población desocupada o desempleada. La población económicamente activa del Municipio de Nobsa es del 49% del total de la población. De esta cantidad la población ocupada es del 36% y la desempleada

del 13%, el 51% restante equivale a población económicamente inactiva, es decir, lo que comprende estudiantes, amas de casa, pensionados y discapacitados.

5. CALIDAD DE VIDA

Diagnosticar o conocer la calidad de vida de las comunidades humanas establecidas en un territorio determinado; es un requisito imprescindible para formular soluciones a sus problemas fundamentales. La medición de este indicador implica la selección de las variables o factores que de alguna manera influyen en el bienestar de las personas para evaluar el grado de Necesidades Básicas Insatisfechas (NBI) que posee el municipio. Para analizar la situación real de este indicador se tienen en cuenta con los siguientes aspectos:

- Hogares en viviendas inadecuadas
- Hogares viviendas sin servicios básicos
- Hogares con hacinamiento crítico
- Hogares con alta dependencia económica
- Hogares con ausentismo escolar.

Para el Municipio de Nobsa se estableció una tasa del 14.4%, lo que indica que 1.717 personas no cubren sus (NBI). Aunque es un alto nivel se encuentra muy por debajo del promedio departamental el cual es del 39%.

5.1 SANEAMIENTO BÁSICO Y AGUA POTABLE

El estado de salud de una comunidad está condicionado en buena parte por la calidad del agua que consume, así como por el manejo que realiza de los residuos sólidos y de las aguas residuales. La oferta de este servicio por parte del Estado se presenta de manera distinta en las áreas urbanas y en las áreas rurales, determinado por el grado de dispersión / concentración de la población.

El Municipio de Nobsa, cuenta con una cobertura de acueducto del 95%, abasteciéndose de diferentes fuentes, superficiales y subterráneas, quebradas, pozos profundos y nacimientos, dependiendo de la vereda o sector. El aspecto más negativo es el suministro de agua del río Chicamocha por su alta contaminación y el deficiente tratamiento hacen que siempre se den situaciones crítica a las comunidades que dependen de este suministro.

En la actualidad Nobsa cuenta con tanques de almacenamiento con capacidad de 5.000 m³ y 700 m³ para la zona urbana 1000 y 300 m³ para la parte rural. La calidad del agua es la gran controversia; se decide que es apta para consumo humano según las pruebas realizadas en el laboratorio local. Pero como ya de describió en la dimensión físico Biótica, las grandes dificultades de tratamiento y potencialidad son evidentes.

Cuadro 6. Fuentes de abastecimiento y consumo de agua. Municipio de Nobsa 2001.

VEREDA - SECTOR	FUENTE	CONSUMO PROMEDIO	TRATAMIENTO
Casco Urbano	Río Chicamocha Q. El Penitente	756 M3 / DIA	SI
San Martín	La Chorrera	0.57 LPS	NO
Dichó	San Antonio Pozo Profundo	3.47 LPS	NO
Ucuengá	Río Chicamocha Nacederos	504 M3	SI
Caleras	Acueducto Sogamoso	400 M3 / DÍA	SI
Chameza	Q. Gavilán Acueducto Sogamoso	180 M3 / DÍA	SI
Guaquira	Pozos Profundos	350 M3 / DÍA	NO
Nazareth	Acueducto Sogamoso	1.000 M3 / DÍA	SI

Fuente. P.B.O.T – S.P.S.P.

5.2 MANEJO DE AGUAS RESIDUALES DOMÉSTICAS

El servicio de alcantarillado está instalado en un 90%, presentándose déficit en el área rural, específicamente en las veredas de San Martín, Santa Ana, Orqueta y Cerezal. En la parte urbana la infraestructura fue diseñada para un sistema mixto, es decir para transportar aguas negras domesticas y las aguas lluvias conjuntamente.

Las aguas negras se descargan en las plantas de tratamiento de aguas residuales, en el momento el municipio cuenta con dos de estas plantas luego son vertidas al río Chicamocha por medio de dos emisarios finales. El sistema de alcantarillado funcionará si se garantiza un optimo tratamiento, no tiene sentido una red completa de alcantarillado, si no hay un tratamiento funcional y primero en tecnología y beneficios ambientales.

En la parte rural, inicialmente contó con este servicio la vereda de Chameza Mayor, cuya red descarga sus afluentes al río Chicamocha. Luego la vereda Dichó Autopista, se dotó de un tramo el cual va desde la entrada a Dicho y desemboca en el canal de Vargas, que trae las aguas servidas del Municipio de Duitama, y con el tiempo se ha dado cobertura a la mayoría de veredas. En la actualidad se está desarrollando el proyecto de alcantarillado perimetral con el fin de reunir el mayor número posible de colectores que están descargando sus aguas al río Chicamocha. (Ver Mapa de Acueducto y Alcantarillado).

5.3 MANEJO DE DESECHOS SÓLIDOS

La cobertura de este servicio es del 90%. Estos desechos sólidos son recolectados y llevados al relleno sanitario. En este no se realiza reciclaje. Para la recolección se cuenta con un vehículo compactador con capacidad de seis toneladas.

En algunos sectores se hace necesario prestar el servicio, sus habitantes lo procesan y los mezclan quemando para ser utilizados como abono orgánico y otros necesitan asistencia técnica, es frecuente observar en las pocas quebradas del Municipio la manera como son arrojadas las basuras sin ninguna consideración del daño ambiental.

Culturalmente se hace necesario implantar en las áreas urbanas, políticas que reciclen en la fuente seleccionando residuos orgánicos, inorgánicos y desechos peligrosos de alta contaminación, en los sectores rurales se debe promover la utilización de los residuos para generar abonos y realizar el reciclaje de materiales reutilizables, en el sector rural el tratamiento debe hacerse en cada vivienda. En lagunas, áreas suburbanas también se deben asumir estas acciones.

5.4 SERVICIO DE ELECTRIFICACIÓN

El suministro del servicio de energía eléctrica en el Municipio cuenta con una cobertura del 95%. Este servicio es suministrado por la Empresa de Energía de Boyacá. (Ver Mapa P.B.O.T/32 ELMU, P.B.O.T/32 A EECM, P.B.O.T/32 B EECB)

Los altos costos de las tarifas de servicios conjuntamente con la crisis energética, no permiten que la definición urbana y el tratamiento de alumbrado generen calidad especial y territorial.

**Cuadro 7. Resumen de cobertura de servicios públicos y saneamiento
básico 2001**

SERVICIO	N° DE VIVIENDAS	COBERTURA
Acueducto	3.006	90%
Alcantarillado	3.006	90%
Recolección de Basuras	3.006	90%
Electrificación	3.006	95%

Fuente. P.B.O.T.

6. TURISMO

El turismo es una fuente económica y un potencial importante para el Municipio; es generador de empleo y canalizador de cultura. En el Municipio de Nobsa el turismo es una alternativa de desarrollo, este sector ha sido relegado a un segundo plano, promoción por parte de la administración trasciende en planes y acciones a través de la realización de eventos y ferias artesanales turismo, la oficina de turismo y conjuntamente se deben promover la existencia de guías que muestre los atractivos, sitios de interés, hoteles, restaurantes, etc. Se deben ubicar a los turistas para que conozcan todo el potencial turístico que realmente Nobsa les brinda.

En medio de esta problemática se debe plasmar la identidad cultural a través de los productos que se comercializan; algunos no son fabricados en Nobsa, se han venido introduciendo productos artesanales de otros lugares por tal razón se hace necesario adoptar algunas políticas que permitan fortalecer los sistemas de producción artesanal en alternativas tecnológicas y de comercialización para que promuevan el empleo y el fortalecimiento del sector artesanal.

El turismo es una actividad de la cual se asignan diversos beneficios sociales y culturales, la afluencia turística de nacionales y extranjeros al departamento y en particular al Municipio de Nobsa; genera empleos para el sector turístico, para toda la estructura artesanal y de servicios.

6.1 SITIOS DE INTERÉS

Cuadro 8. Sitios de interés turístico Municipio de Nobsa

SITIO	DESCRIPCION
IGLESIAS	<ul style="list-style-type: none"> • Iglesia Principal. Ubicada en la carrera 9 en el Parque Principal. Templo de tres naves estilo Barroco totalmente tallada en piedra. Iniciada a construir en el siglo XIX; año 1898, en honor a San Jerónimo. Se destaca el altar mayor, el altar de San Roque; santo generador de una gran romería cada 8 de septiembre. • Capilla de Lourdes. Terminación en la carrera 9. Situada en el monte denominado "El Calvario" y construida en el año 1925. Es utilizada en época de Semana Santa. • Capilla y Convento de Belencito. Templo construido desde la época de la colonia; año 1600 por los padres Agustinos descalzos; principales evangelizadores. Posee en su interior el cuadro sagrado de nuestra Señora de Belencito llamado el cuadro "Del ensueño", "Vigilancia", o del "Reposo", cuyo original reposa en el Escorial; España.
PARQUES	<p>Principal. Su estructura ha tenido modificaciones empezándose a definir la actual en el año 1961.</p> <p>Plazoleta El Carmen. Ubicada en la carrera 9 con calle 3. Construida por los transportadores del Municipio en honor a la Virgen del Carmen.</p>
MONUMENTOS	<ul style="list-style-type: none"> • Cruz de Aranda. Ubicada en el cerro "El Tungón" a aproximadamente 10 Km. Del casco urbano, con un significado local religioso. La primera de ellas fue construida y llevada al cerro por el Padre Agustín Aranda el 3 de mayo de 1885.
MUSEOS	<ul style="list-style-type: none"> • Siderúrgico. Ubicado en el barrio Belencito a 7 Km. Del casco urbano de Nobsa. Es el único en el país con colección de carácter tecnológico. Sede de la fábrica Acerías Paz del Río.
OTROS ATRACTIVOS	<ul style="list-style-type: none"> • Viñedo Y Cava Puntalarga. Situados en la loma Puntalarga; Km. 7 vía Duitama-Belencito. Iniciado en el año 1984 como pionero en la región y productor de vinos de alta calidad, dada su composición química del suelo y su clima como factores básicos en el cultivo de la vid y la producción de vino. • Tejidos En Lana. Tradicional labor surgida en tiempos precolombinos referente destacado en nuestra cultura regional. Famoso por sus cobijas, sacos y demás accesorios de lana de oveja. • Fabricación De Campanas. Ubicadas en la vereda de Ucuengá a 4 Km. Del casco urbano. La tecnología y diseño utilizado para su elaboración fue transmitida a dos familias de allí por el español Juan de Gauss. • Fabrica de Muebles Coloniales. Industria iniciada y reconocida a partir de 1967.

Fuente. S.D.T.C

Continuación cuadro 8.

SITIO	DESCRIPCIÓN
OTROS ATRACTIVOS	<p>Sobre el sector de puntalarga, centro artesanal y hotelero</p> <p>*Hoteles. El complejo hotelero de Puntalarga, la diversidad de paisajes y el conjunto de servicios del entorno regional</p> <ul style="list-style-type: none">• La gran industria. Los complejos industriales que generan conocimientos e ilustración productiva y económica que brinda la siderúrgica y la industria cementera• El área residencial de Belencito con áreas ambientales, paisajísticas, y con procesos industriales ubicados en su entorno inmediato

Fuente. S.D.T.C

6.2 PRINCIPALES EVENTOS CULTURALES

6.2.1 Fiestas

- Virgen de Belencito (Barrio Nazareth)
- Corpus christi
- Virgen del Carmen
- San Roque **Ferias y fiestas municipales.**
- San Jerónimo

6.2.2 Festivales

- Festival Encuentro del Acordeón Provinciano.
- Encuentro de Música del Altiplano Colombiano
- Festival Internacional de la Vid y el Vino
- Feria Artesanal y del Mueble Rustico
- Festival de la breva

(Ver Mapa P.B.O.T/33 EQUI)

7. CULTURA

“El desarrollo económico y social deberá articularse estrechamente con el desarrollo cultural, científico y tecnológico. El Plan Nacional de Desarrollo tendrá en cuenta el Plan Nacional de Cultura que formule el gobierno. Los recursos públicos invertidos en actividades culturales tendrán, para todos los efectos legales, el carácter de gasto público social” (Ley 397 de 1997 numeral 8 artículo 1°).

Dentro de las políticas de desarrollo social, la cultura como sinónimo de identidad popular no ha tenido la importancia que se merece, los esfuerzos tendientes a fomentar en los ciudadanos un sentido de pertenencia y de identidad que redunde en un compromiso histórico con el municipio han sido insuficientes. Nobsa es una cultura en particular, su origen y su transformación está rodeada de una cantidad de fenómenos sociológicos que no podemos olvidar y que además, tenemos la responsabilidad de perpetuar, la mejor forma de hacerlo es estimulando todas las expresiones artísticas y culturales de nuestras gentes, de todas las generaciones

Es importante reconocer que se han dado pasos importantes en pro de darle la prioridad que se merece a la actividad cultural en la vida de la comunidad, la creación de la Casa de la Cultura, de la Banda Municipal y el impulso a grupos de danza y teatro, son programas dignos de reconocimiento, pero se debe ampliar la participación de los niños y especialmente de los jóvenes en estas actividades, al igual que la cobertura de los programas, es importante que los sectores rurales también sean incluidos.

8. TRANSPORTE PÚBLICO Y SISTEMAS DE COMUNICACION

8.1 TRANSPORTE PÚBLICO

Las condiciones que presenta el Municipio con respecto a la comunicación intermunicipal son óptimas, se encuentra ubicado de tal manera, que a muy corta distancia y a un tiempo muy corto de recorrido se encuentren Municipios como Tibasosa, Sogamoso, Duitama, Tunja e incluso con la misma capital de la República.

El Municipio con el cual existen mayores vínculos de comunicación es Sogamoso, donde hay rutas permanentes de transporte hacia Belencito y hacia la cabecera municipal, transitan busetas con capacidad entre 12 y 15 pasajeros, con intervalos de tiempo de 6 minutos.

Empresas como Cootracerero de Sogamoso, que presta servicios de transporte público a la provincia de Sugamuxi, demuestra que con el Municipio de Nobsa es donde mayor se presenta un flujo de pasajeros, que oscila entre los 1500 y 1800 pasajeros diarios, distribuidos entre los que se desplazan a Belencito como a la cabecera. A Belencito se calcula un promedio de desplazamiento de 800 a 900 pasajeros y a la cabecera un promedio de 600 a 700 pasajeros.

La relación con el Municipio de Duitama es secundario y el flujo de pasajeros es mucho menor, sin embargo la empresa Cootrachica, presta sus servicios para facilitar la intercomunicación entre la mayoría de las veredas y sectores de Nobsa con el Municipio de Duitama, lo mismo sucede frente al Municipio de Santa Rosa, donde existen rutas para desplazar habitantes de los sectores de Dichó y San Martín con el Municipio de Santa Rosa, y con diferentes horarios al día.

Existen veredas y sectores donde no llega servicio público de transporte, como es el caso de Chámeza sector Alto y una parte de Chámeza Mayor, lo que haría pensar en la creación de rutas Inter - veredales, sin embargo es difícil establecer cual sea la demanda real, ya que muchas personas transitan fácilmente en bicicletas y en un corto tiempo están en la autopista central.

Existe dificultad de igual manera para llegar directamente de la cabecera a las veredas de San Martín y Dichó, donde se hace dispendioso por la necesidad de hacer transbordo y esperar bus proveniente de Duitama hacia Santa Rosa, pero al igual que el anterior caso la demanda es reducida.

Es importante mencionar a este respecto que son los alumnos quienes realmente demandan mayores volúmenes de transporte y en especial en las horas pico (temprano en la mañana y al medio día), lo que obliga a la creación de empresas de transporte escolar y rutas estudiantiles entre un sitio y otro.

Aprovechando la vía nacional, se han intensificado las rutas de transporte público entre Duitama y Sogamoso, pasando por el territorio de Nobsa, la empresa Cooflotax, ha intensificado la frecuencia de vehículos por esta vía, sin que recoja pasajeros entre Nobsa, Sogamoso y viceversa.

El transporte interurbano es óptimo a excepción del servicio de la empresa Cootrachica que cubre la ruta de Duitama - Nobsa, Belencito. Esta empresa presta servicio muy deficiente, el recorrido es demasiado lento y algunos conductores tratan mal a los usuarios, de acuerdo al reporte de quejas se suspende permanentemente el transporte público de pasajeros, en el municipio es desigual, no hay equidad; problema que se debe hacer conocer al ministerio de transporte. El municipio le ha dado la cabida por empresas transportadoras, Cootracero, Flota Sugamuxi. De manera ilegal Jesmotor y Transavella, empresas del municipio de Sogamoso, Cootrachica y Cooflotax empresas de Duitama, la futura empresa

transportadora creada en el municipio debe también tener cabida en las rutas de Sogamoso y Duitama.

La empresa Jesmotor S.A. en la actualidad cumple la ruta Cerrito – Las Caleras, la cual ha tenido gran acogida por los habitantes del sector esta ruta se proyecta hasta la Estación de Servicio Texaco. Esta ruta es ilegal, la empresa Transavella, tiene la ruta estación del ferrocarril de Sogamoso y la estación Texaco en Nobsa – también es ilegal.

Cuadro 9. Empresas prestadoras del servicio público en el Municipio de Nobsa 2.001

EMPRESA	RUTA	FRECUENCIA DE SALIDA	HORARIO LUNES – DOMINGO
COOTRACERO LTDA	SOGAMOSO – NOBSA NOBSA – SOGAMOSO	10 MINUTOS	6:00 AM – 8:30 PM
COOTRACERO LTDA	SOGAMOSO – BELENCITO BELENCITO – SOGAMOSO	10 MINUTOS	6:00 AM – 8:30 P.M.
COOTRACHICA LTDA	DUITAMA – NOBSA – BELENCITO BELENCITO – NOBSA – DUITAMA	20 MINUTOS	6:00 AM – 8:30 PM
JESMOTOR S.A TRANSVELLA	CERRITO – CALERAS CALERAS – CERRITO ESTACION DEL FERROCARRIL – BOMBA TEXACO	15 MINUTOS	6:15 AM – 7:00 PM
COOFLOTAX	SOGAMOS – DUITAMA DUITAMA – SOGAMOSO DUITAMA – NOBSA – BELENCITO DUITAMA – NOBSA – BELENCITO	30 MINUTOS	6:00 AM – 7:00 PM 6:00 AM – 8:30 PM
FLOTA SUGAMUXI	SOGAMOSO – NOBSA NOBSA – SOGAMOSO SOGAMOSO – BELENCITO BELENCITO – NOBSA	10 MINUTOS	6:00 AM – 8:30 PM

Fuente. P.B.O.T

8.2 VOLÚMENES DE TRANSITO

Nobsa está rodeado y atravesado por vías pavimentadas y de carácter nacional que se comunican con el Valle de Sogamoso. El kilometraje que comprende desde el límite de Nobsa con el Municipio de Santa Rosa y Tibasosa (El Campanario) hasta la planta de Belencito es de 13 Kilómetros y con el Municipio de Sogamoso y el Campanario de 12 kilómetros.

En esta área tan reducida transitan entre 12.000 y 15.000 vehículos diarios en ambos sentidos, superando el volumen de transito que circula por la vía que comunica Sogamoso con Duitama, con el cruce en el municipio de Tibasosa.

A diferencia de otras vías, por la vía de Nobsa transitan los vehículos de carga, de transporte público y vehículos particulares de los municipios mineros de Mongui, Topaga, Gameza, Tasco, Corrales, Mongua, quienes desplazan todos los productos a las empresas de Cementos Boyacá, hierro a las siderúrgica y otros. (Ver Mapa P.B.O.T/23 A FLVI).

8.3 SISTEMAS DE COMUNICACIÓN TELEFÓNICA

Este es el servicio aún deficiente en el Municipio; la infraestructura básica en materia de comunicación es precaria en relación con la demanda de líneas telefónicas.

El Municipio cuenta con 565 líneas telefónicas, instaladas en el área urbana, distribuidas entre la cabecera municipal, Nazareth y Belencito. Según información de la empresa de Telecomunicaciones TELECOM, están próximas a ser instaladas 570 nuevas líneas y así se lograra una cobertura del 40%, fuera del servicio de telefonía fija existe también, la telefonía inalámbrica la cual predomina en la zona rural.

Existen SAI ubicados en las veredas de Las Caleras, Ucuengá, Punta Larga y 2 en Nazareth para la zona urbana. Solo existe un teléfono monedero, ubicado sobre la autopista y a la entrada de Chameza Mayor. También existen teléfonos de fibra óptica en veredas como San Martín, Dichó, Bonza y Ucuengá. (Ver Mapa P.B.O.T/32 C TECM, P.B.O.T/32 D TECB).

9. VIVIENDA

9.1 MATERIALES DE CONSTRUCCIÓN

La vivienda del Municipio de Nobsa está en su gran mayoría construida en materiales resistentes por la disponibilidad de aceros, cementos y agregados; otros materiales como el ladrillo, arenas, maderas y tejas de barro estos son propios de la región. La vegetación ornamental, plantas de jardín, árboles y plantas hacen parte de este conjunto de materiales.

En anteriores épocas predominan las viviendas construidas con tapia pisada y teja de barro, respondiendo a las condiciones culturales del momento, este tipo de viviendas han sido reemplazadas en el estilo y los materiales de construcción.

La riqueza funcional de la arquitectura clásica se ha perdido por razones económicas y locales, se ha impuesto la casa estilo de placa o plancha. A pesar de lo anterior, algunos sectores como Puntalarga, Ucuenga tratan de mantener el estilo tradicional con los materiales nuevos pero sin perder los estilos clásicos. La cultura disponible de la plancha, es producto de la industria cementera, y de la industrialización de la construcción, además de las razones económicas de los pobladores. La tendencia es imponer diseños y concepción arquitectónicos sencillos y agradables y funcionales en el hábitat, local rural y suburbana y la parte central del Municipio en veredas como Santa Ana, Orqueta y algunas casas del Barrio Jorge Eliécer Gaitán mantiene la arquitectura tradicional comunicando estilo clásicos y contemporáneos.

El número de viviendas del Municipio asciende a las 3.006 viviendas distribuidas entre viviendas propiamente ocupadas, abandonadas y en construcción. Los

sectores de mayor intensidad de construcción son los barrios Jerónimo Holguín con la urbanización Asonobsa, Nazareth y los sectores de Chameza Mayor y Menor. La población foránea y los procesos migratorios contribuyen en la composición a la composición de la población Nobsana; en todos los sectores y veredas se localizan nuevas viviendas, nuevas familias. Este sistema de tendencia se impone en un 15% de las familias viven bajo el sistema de arriendo. Los sectores de mayor nivel de arriendo son Nazareth, las tres Chámezas y la Cabecera Municipal.

Cuadro 10. Distribución de viviendas en el Municipio de Nobsa 2.001

SECTOR	TOTAL VIVIENDAS	TOTAL VIVIENDAS OCUPADAS	VIVIENDAS ABANDONADAS	VIVIENDAS EN CONSTRUCCION
BELENCITO	830	408	422	-
NAZARETH	628	603	4	21
CHAMEZA MAYOR	251	230	7	14
CHAMEZA MENOR	96	83	2	11
CHAMEZA ALTO	122	114	4	4
DICHO	114	110	0	4
PUNTALARGA	93	90	1	2
UCUENGA	136	130	2	4
SAN MARTIN	61	46	15	0
GUAQUIRA	94	87	0	7
CAMILO TORRES	233	227	0	6
CENTRO	258	247	0	11
SANTA ANA	139	125	4	10
BONZA	73	69	2	2
ORQUETA Y CEREZAL	53	48	2	3
CALERAS	247	244	0	3
J.E.G	217	200	5	12
JERÓNIMO HONGUIN	191	151	1	39
TOTAL	3836	3212	471	153

Fuente. P.B.O.T

Cuadro 11. Distribución de viviendas sectores rural - urbano Municipio de Nobsa 2001

SECTOR	TOTAL VIVIENDAS	TOTAL VIVIENDAS OCUPADAS	VIVIENDAS ABANDONADAS	VIVIENDAS EN CONSTRUCCION
URBANO	2.044	1558	431	346
RURAL	1.762	1654	40	65
TOTAL	3.006	2804	49	411

Fuente. P.B.O.T

9.2 MATERIALES DE COMBUSTIÓN

El material combustible que más utiliza las familias del municipio es el Gas natural el 80% de la población el 2% utilizan la leña, el carbón el 13% y un 4% utiliza la electricidad. Estas estadísticas variarán una vez se instale el gasoducto y las redes domiciliarias.

Cuadro 12. Fuente de energía para cocinar. Municipio de Nobsa 2001

FUENTE DE ENERGÍA	VIVIENDAS	(%)
GAS	2.404	80
ELECTRICIDAD	151	5
LEÑA	61	2
CARBÓN	390	13
TOTAL	3.006	100

Fuente. P.B.O.T

9.3 VIVIENDAS EN ÁREAS DE RIESGO

Las áreas residenciales del Municipio de Nobsa están localizadas en zonas muy cercanas a las explotaciones mineras y actividades industriales y pueden ser vulnerables de riesgo, por los sectores de Chameza, Caleras, Bonza, y los ubicados sobre los pobladores del río y la carretera central del Norte.

Específicamente por la explotación minera, por posibles desprendimientos de talud's y profundización sobre el Río. Se reportan una serie de quejas a este respecto, y se han presentado accidentes por el rodamiento de rocas y caída de fragmentos de las mismas.

9.4 VIVIENDA DE INTERES SOCIAL

Los programas de vivienda que actualmente se adelantan son:

NUEVO MILENIO	60 SOLUCIONES
PARGUES DE GRANADA SEGUNDA ETAPA	40 SOLUCIONES
SIGLO XXI	60 SOLUCIONES

Estas tres están legalizadas ante la oficina de planeación, y tienen resolución de elegibilidad y como vivienda de interés social por parte del INURBE.

Existe un cuarto programa Bosque Real con 98 soluciones, está legalizada ante planeación de Obras Públicas, pero aun no tiene reconocimiento de elegibilidad por parte del INURBE como vivienda de interés social.

Los cuatro programas anteriores nos daría un total de 258 soluciones de vivienda.

Respecto al mejoramiento de vivienda rural se han realizado en los últimos dos años cerca de 230 mejoramientos, de los cuales el 80% se han realizado en el sector rural; el cual ha consistido en la construcción de unidades básicas y arreglos a las viviendas, elevando así el nivel de vida de las familias beneficiadas.

10. SISBEN Y ATENCIÓN A GRUPOS VULNERABLES

10.1 SISBEN

El SISBEN, es el sistema de selección de beneficiarios para programas sociales. A junio de 2001, se encontró un total de 12.647 personas vinculadas al SISBEN, de este número, existen 6.351 beneficiarios para el área urbana y 6.296 beneficiarios de la zona rural, personas que se clasifican dentro de los estratos 1 y 2.

Cuadro 13. Afiliaciones al régimen subsidiado de salud SISBEN

SECTOR	NO. BENEFICIARIOS	%
SECTOR RURAL	6.296	49.7
SECTOR URBANO	6.351	50.3
TOTAL	12.647	100

Fuente. P.B.O.T

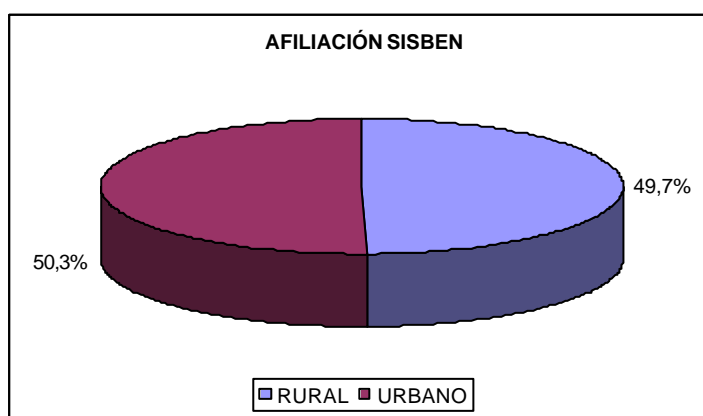


Figura 3. Distribución de afiliaciones al SISBEN según sectores

10.2 PROGRAMAS SOCIALES I.C.B.F.

La Administración Municipal, como ente territorial ha localizado una serie de programas dirigidos a atender las necesidades de los sectores sociales más deprimidos, entre estos; los programas de REVIVIR, el PROGRAMA DE LA TERCERA EDAD, y los programas para la infancia organizados y financiados por el I.C.B.F.

El programa de REVIVIR, es cofinanciado con la RED DE SOLIDARIDAD SOCIAL, y tiene un número de 30 beneficiarios, tanto de la zona urbana como rural. La institución de mayor presencia en el Municipio y que está relacionada con programas sociales es el I.C.B.F., los cuales cofinancia el programa de la TERCERA EDAD con más de 63 beneficiarios y los programas de las madres comunitarias y un hogar infantil de Nazareth. Con los programas del I.C.B.F. se benefician cerca de 20 madres comunitarias y más de 300 niños, estos programas son fundamentales por que están dirigidos a la población infantil y a las madres lactantes, como también al mejoramiento de la familia. Estos se encuentran distribuidos así:

Cuadro 14. Programas de I.C.B.F Municipio de Nobsa 2001

MODALIDAD	Nº	POBLACION ATENDIDA
HOGARES DE TIEMPO COMPLETO	10	140 NINOS
HOGARES DE MEDIO TIEMPO	10	140 NIÑOS
FAMYS	5	65 NIÑOS menores de 2 AÑOS
TOTAL	25	345

Fuente. P.B.O.T

El Municipio está implementando nuevos programas, orientados a fomentar el desarrollo de la educación no formal y programas de recreación y deporte (recreovías que se realizan en Nazareth y el centro los fines de semana) y la ludoteca. Se hace necesario implantar el programa de bienestar social y desarrollo a la comunidad.

11. SALUD

El Municipio implementa el plan local de Salud, que permite identificar y solucionar la actual situación de la problemática de salud en la localidad. La administración durante el 2001-2003 desarrolla todas las acciones para plasmar una sólida estructura del servicio de salud que disponga de autonomía y eficiencia ante las demandas de la población.

El servicio actual de salud depende del municipio Sogamoso, en consecuencia toda la información se conocía solo a través de los datos estadísticos que llegan a la Secretaria de Salud de Boyacá por medio de los médicos y odontólogos rurales, auxiliares y promotores dependientes del Hospital de Sogamoso. En el proceso que la administración desarrolla en el municipio de Nobsa, dispondrá de una sólida estructura en el servicio de salud.

Nobsa cuenta con tres puestos de salud localizados en Nazareth, Chámeza y Ucuengá (Punta Larga). El primero de estos cuenta con médico, odontólogo y auxiliares.

En Chameza sé esta dotando de los equipos necesarios y en Ucuenga se optimizará en equipos y servicios, el centro de Salud de la cabecera se adecuará su funcionamiento para que sea de las condiciones de un hospital de 3 nivel.

Todos los insumos y suministros del centro y puestos de salud son aportados por el Municipio por el acuerdo 004 del concejo Municipal se creó la Empresa Social del Estado “Salud Nobsa” por medio de la cual se realizaron los contratos de prestación de servicios con las ARS: CAPRECOM, COMPARTA, COMFABOY,

CONDOR. Con base a esta gestión del Honorable Concejo Municipal se están plasmando las políticas de Salud.

Se cuenta con una ambulancia cuyo servicio no tiene tarifas establecidas de traslado de pacientes.

Se debe reglamentar la disposición de los desechos hospitalarios, no solamente por parte de los entes de salud municipal sino también por los consultorios particulares y farmacias que se encuentran prestando servicios en el Municipio, estos productos de desecho son vertidos a la basura común y llevados al relleno sanitario, causando un verdadero problema de salud pública, dado el gran peligro de contagio que presentan para niños y la demás población. Por esta razón se debe construir la planta de tratamiento de residuos sólidos, incluyendo el sistema incinerador en el relleno y en el centro de salud.

11.1 DESCENTRALIZACIÓN DE LA SALUD EN EL MUNICIPIO DE NOBSA

Con la reforma del sistema General de Seguridad Social en Salud, los entes territoriales se han visto en la necesidad de mejorar los procesos administrativos esenciales, a fin de crear las condiciones de acceso de la población a los servicios de salud.

Por esta razón que los municipios se debe lograr en la modernización y optimización de los procesos y funciones de salud a través de la Descentralización. Esta permitirá al Municipio manejar directamente los recursos que le son asignados, y así mismo podrá contratar los servicios médicos que requieran sus habitantes.

Pasos del Proceso de la Descentralización en Salud

1. Transformación Institucional (Creación de la Empresa Social del Estado).
2. Fondo Local de Salud.

3. Sistema Básico de Salud
4. Concepto Técnico
5. Manual de Procesos y Procedimientos
6. Sistema Integral en Salud
7. Contratación

El Municipio ha avanzado significativamente en este proceso, teniendo un 90% de los requisitos para lograr la Descentralización en Salud, en la actualidad al Municipio le hacen falta los pasos 2 y 6.

11.2 MORBILIDAD

Para el año de 1998, la morbilidad general del Municipio de Nobsa, se caracterizó, por la siguiente orden de causas:

Cuadro 15. Estadísticas de morbilidad Municipio de Nobsa 2000

DIAGNOSTICO	Nº CASOS	%
ENFERMEDADES DE LOS TEJIDOS DENTARIOS DUROS	7212	60 %
RINOFARINGITIS AGUDA (RESFRIÓ COMÚN)	791	6.59 %
INFECCIÓN INTESTINAL MAL DEFINIDA	594	4.95 %
INFECCIONES AGUDAS DE LAS VIAS RESPIRATORIAS SUPERIORES DE LOCALIZACIÓN MÚLTIPLE O NO ESPECIFICADA	560	4.67 %
TRASTORNOS DE LA MENSTRUACIÓN Y OTRAS HEMORRAGIAS ANORMALES DE LOS ÓRGANOS GENITALES FEMENINOS	560	4.67 %
PARASITOSIS INTESTINAL	396	3.30 %
TRAUMATISMO	330	2.75 %
TRASTORNOS DE LA URETRA Y EL APARATO URINARIO	330	2.75 %
HIPERTENSIÓN	330	2.75 %
ULCERA PÉPTICA	264	2.20 %
OTRAS	645	5.37 %
TOTAL	12012	100 %

Fuente. P.B.O.T – Centro de Salud Nobsa

Los casos más representativos son Enfermedades de los Tejidos Dentarios en un 26%, seguido de Resfrío Común con un 7% y Infecciones Intestinales con un 5%.

11.3 MORTALIDAD

A este respecto se han tomado como base los datos de la Secretaria de Salud, y se encontró, que las principales causas de mortalidad de la población Nobsana, son aquellas relacionadas con enfermedades pulmonares y de las vías respiratorias, los ataques cardiacos, los cánceres y los accidentes de tránsito. De la misma manera se corrobora la relación entre la contaminación ambiental y la salud, tanto del nivel de la morbilidad como de la mortalidad.

El gran flujo de vehículos que transita por autopista, ha cobrado muchas víctimas en estos años, la vía ya no cumple con las especificaciones técnicas para la cantidad de flujo vehicular, este es muy intenso más de 12.000 automóviles transitan diariamente por esta vía en ambas direcciones, destacándose los automotores de carga pesada.

Cuadro 16. Estadísticas de mortalidad Municipio de Nobsa 2.000

DIAGNÓSTICO	N° CASOS	%
Insuficiencia cardiaca congestiva	2	5 %
Diabetes mellitus	2	5 %
Enfermedad pulmonar obstructiva crónica	2	5 %
Bronquitis crónica	2	5 %
Infarto agudo del miocardio	2	5 %
Paro cardiaco	2	5 %
Tumor maligno del estomago	2	5 %
Tumor maligno del colon	1	2.5 %
Tumor maligno en las vías biliares	1	2.5 %
Tumor maligno del páncreas	1	2.5 %
OTRAS	23	57.5 %
TOTAL	40	100 %

Fuente. P.B.O.T - Secretaria de Salud de Boyacá

11.4 PRESTACIÓN DE LOS SERVICIOS DE SALUD

El Municipio de Nobsa dispone de dos puestos de salud y un centro de salud, esto en lo que tiene que ver con la administración y manejo de la Alcaldía Municipal. A estos recursos de salud acude el 59.8% de la población, distribuidos así: 30% al Centro de Salud y un 29.8% a los Puestos de Salud ubicados en Nazareth y la vereda de Ucuengá.

Existen otros recursos como la Clínica de Belencito y el Hospital de Sogamoso y de Duitama, a nivel del Municipio la población que se desplaza a la Clínica de Belencito para atender sus problemas de salud es del 13%, lo mismo sucede con el Hospital de Sogamoso con un porcentaje similar. Estableciendo que casi un 30% de la población acude a estos lugares de atención médica.

De todas maneras es pertinente que en el ámbito rural las instituciones médicas del Municipio desarrollen programas de prevención y cobertura del servicio.

Tanto la Clínica Belencito como el Centro y los Puestos de Salud son de un nivel básico y el recurso humano es muy limitado frente a la demanda. En ambos casos se ofrecen programas similares de atención médica familiar, como son las relacionadas a consulta externa, consulta odontológica, vacunación, planificación, familiar, control de presión arterial, control prenatal, control de talla y peso, citologías, entre otros.

Cuadro 17. Utilización de Recursos en Salud. Municipio de Nobsa 2001

RECURSO UTILIZADO	No. HABITANTES/MES	(%)
CLINICA BELENCITO	2784	13
HOSPITAL SOGAMOSO	2784	13
HOSPITAL DUITAMA	848	4
CENTRO DE SALUD NOBSA	6.351	30
PUESTOS DE SALUD NOBSA	6.296	29.8
REMEDIOS CASEROS	968	5
MEDICO TRADICIONAL	242	1
MEDICO PARTICULAR	484	2
NINGUNO	363	1.7

Fuente. P.B.O.T

Cuadro 18. Recurso humano en instituciones de salud. Municipio de Nobsa 2.001

INSTITUCIÓN	MÉDICOS	ENFERMERA JEFE	ODONTÓLOGOS	AUX. ENFERMERÍA	PROMOTORAS	OPTÓMETRA	TERAPIA FÍSICA	TERAPIA RESPIRATORIA
CLINICA BELENCITO	7	2	7	21	0			
PUESTOS DE SALUD	3	1	2	2	2	1		
CENTRO DE SALUD	3	1	2	2	0	1	1	2
CONSULTORIOS PART.	1	0	1	1	0			

Fuente. P.B.O.T – Centro de Salud

Cuadro 19. Distribución de la población según régimen de afiliación en salud Municipio de Nobsa 2.001

REGIMEN	No. PERSONAS	%
SISBEN	10.014	77
CONTRIBUTIVO	363	3
VINVULADO	2.633	20
TOTAL	13.010	100

Fuente. P.B.O.T - SISBEN

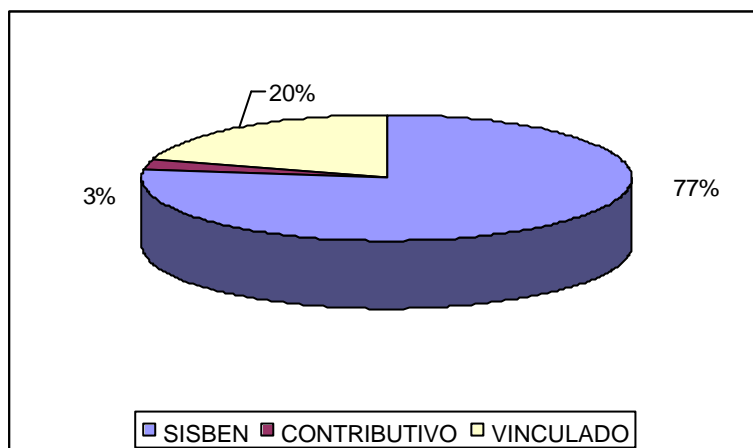


Figura 4. Población según Régimen de Afiliación en Salud. Municipio de Nobsa 2.001

Cuadro 20. Distribución de la Población Según Régimen de Afiliación por EPS y ARS. Municipio de Nobsa 2001

E.PSP – A.R.S	%
I.S.S	340
CAPRECOM	2160
PROSALUD	7
CONDOR	233
COMPARTA	54
SALUDCOOP	23

Fuente. P.B.O.T

12. EDUCACION

La Constitución Política del 1991 y la Ley General de Educación Ley 115 del 1994, han establecido la política educativa en función del ideal ciudadano, esas mismas normas proyectan los derechos y deberes; en esencia, toda la legislación y la política administrativa consagran el derecho fundamental a las personas de acceder a una educación y asumen la responsabilidad de garantizar la calidad del servicio educativo, lo mismo que su prestación a todos los sectores tanto urbanos como rurales; en la normatividad se perfila igualmente una política progresista que asegure a todos un desarrollo personal y colectivo en beneficio del municipio, de la sociedad y del país.

12.1 CARACTERÍSTICA DEL RECURSO EDUCATIVO MUNICIPIO DE NOBSA 2.001

La oferta educativa del municipio empezó a implementarse desde la década de los 60 a través de la construcción de escuelas rurales y urbanas y la nueva infraestructura para el colegio de Nobsa. El municipio cuenta con 15 centros educativos tanto públicos como privados de educación formal.

Esta oferta educativa ha llegado a un buen nivel de eficiencia en cada vereda existe una escuela, un campo deportivo y un salón cultural, con una cobertura educativa a la población en edad escolar cercana al 100%; razón por la cual el municipio de Nobsa el 25 de agosto de 1999, recibió la distinción por parte del Ministerio de Educación Nacional, como el cuarto municipio Caminante del país y el primero del departamento de Boyacá.

Se puede establecer que los centros de educación con más acogida son los ubicados en la cabecera municipal (Colegio Nacional de Nobsa y Concentración escolar Kennedy), y los ubicados en el barrio Nazareth (Colegio Técnico y Concentración escolar Nazareth); concentrándose así alrededor del 83% de los alumnos matriculados en el sector público. En establecimientos como la Escuela Kennedy y el Colegio Nacional de Nobsa reciben estudiantes de varias veredas del municipio. En el municipio existen (10) diez centros educativos de carácter público, distribuidos así: (2) dos colegios; uno en la cabecera municipal y otro en el barrio Nazareth y (8) ocho escuelas; seis en el sector rural, una en la cabecera municipal y otra en el barrio Nazareth. Además existen (5) cinco centros educativos de tipo privado, (1) un colegio privado ubicado en el sector Las Minas, (1) un centro educativo privado que imparte educación primaria ubicado en el sector Belencito, (1) un centro juvenil campesino de carácter privado sector del Centro, (2) dos jardines infantiles de educación preescolar ubicados en la cabecera municipal.

12.2 DISTRIBUCIÓN DE CENTROS EDUCATIVOS EN EL MUNICIPIO DE NOBSA

12.2.1 Sector Oficial

Cuadro 21. Establecimientos educativos del sector oficial Municipio de Nobsa.

NOMBRE ESTABLECIMIENTO	UBICACIÓN	N° ALUMNOS
Colegio Nal. De Bto Nobsa	Cabecera Municipal	1.047
Colegio Técnico	Barrio Nazareth	421
Concentración Escolar Kennedy	Cabecera Municipal	435
Concentración Escolar Nazareth	Barrio Nazareth	145
Concentración Escolar San Martín	Vereda San Martín	72
Concentración Escolar Dicho	Vereda Dicho	72
Concentración Escolar Ucuengá	Vereda Ucuengá	131
Concentración Escolar el Puente	Vereda Caleras	119
Concentración Escolar Santa Ana	Vereda Santa Ana	45
Concentración Escolar Chameza	Vereda Chameza	94

Fuente. P.B.O.T – DIRECCIÓN DE NUCLEO

12.2.2 Sector Privado

Cuadro 22. Establecimientos educativos del sector privado Municipio de Nobsa

NOMBRE ESTABLECIMIENTO	UBICACIÓN	N° ALUMNOS
Centro Educativo Suazapawa	Vereda Sector Minas	334
Nuestra Señora de Belencito	Sector Belencito	174
Centro Juvenil Felix Gloor	Vereda Bonza	60
Jardín Infantil Heidi	Cabecera Municipal	12
Jardín Celestin Freinet	Cabecera Municipal	29

Fuente. P.B.O.T – Dirección de Núcleo Educativo

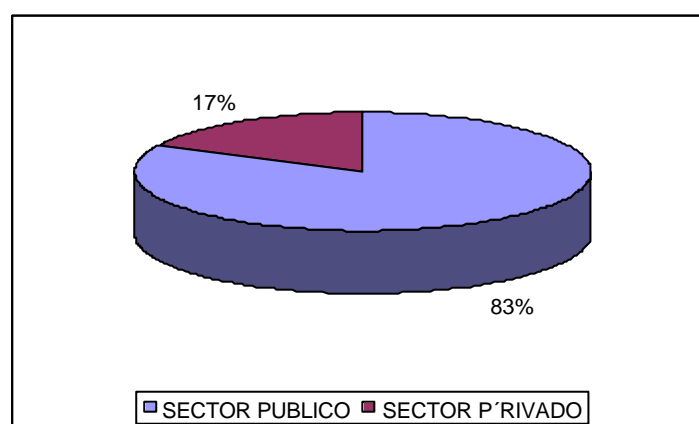


Figura 5. Porcentaje de alumnos matriculados en el Municipio de Nobsa 2001

12.3 INDICADORES

Es la relación entre dos variables que permite medir el estado de una situación. El diagnóstico por indicadores consiste en comparar el valor obtenido por un indicador para el municipio con un patrón o norma llamado parámetro, que se espera alcanzar en un periodo determinado.

12.3.1 Indicadores de Cobertura

Miden la capacidad del sistema para atender a toda la población que requiere el servicio educativo. Estos son:

Tasa de Escolarización. Mide la proporción en edad escolar incorporada al sistema educativo y puede ser bruta o neta. Para este diagnostico se tuvo en cuenta la Tasa de Escolarización Bruta.

- Tasa de Escolarización Bruta (TEB 2000)

Es la proporción de alumnos matriculados en un nivel de enseñanza sobre la población del municipio en edad escolar.

Preescolar 2000

$TEB = (\text{Alumnos matriculados en preescolar} / \text{Pob mun entre 3 - 5 años}) * 100$

$TEB = (277 / 286) * 100$

TEB = 96%

En el Municipio se presenta una alta cobertura en el nivel de preescolar, ya que cubre un 96% de la población total para ese nivel.

Primaria 2000

$TEB = (\text{Alumnos matriculados en primaria} / \text{Pob mun entre 6 - 11 años}) * 100$

$TEB = (1.443 / 1534) * 100$

TEB = 94%

A nivel de primaria se observa una cobertura alta, de un 94%.

Secundaria 2000

$TEB = (\text{Alumnos matric en Básica Secundaria} / \text{Pob mun entre 12 - 15 años}) * 100$

$TEB = (1.326 / 1.656) * 100$

TEB = 81 %

Se puede establecer que el municipio en promedio tiene una cobertura del 88.9%, en lo que hace referencia a preescolar, primaria, secundaria y media vocacional. Se podría establecer que de cada 10 niños tan solo 1 no recibe el servicio de educación.

Cuadro 23. Tasa de escolarización bruta (TEB 2000)

Población 2000	Sector Urbano	Sector Rural	Población Edad Escolar 3 - 17 Años	Población Atendida	Población Sin Atender
3.046	2.169	877	3.476	3.046	430
			100%	88%	12%

Fuente. P.B.O.T – Dirección de Núcleo Educativo

Tasa Extraedad (TE 2000). Mide la proporción de alumnos matriculados en un nivel de enseñanza que se hallan por fuera del rango establecido como población en edad escolar para ese nivel.

Preescolar 2000

$TE = (\text{Matriculados en extraedad en prees} / \text{Total de alumnos matriculados}) * 100$

$TE = (8 / 277) * 100$

$TE = 2.8 \%$

Primaria 2000

$TE = (\text{Matriculados en extraedad en prim} / \text{Total de alumnos matriculados}) * 100$

$TE = (61 / 1443) * 100$

$TE = 4.2\%$

Secundaria 2000

TE = (Mat en extraedad en Básica Secundaria / Total de alumnos matriculados) *
100

TE = (306 / 1.326) * 100

TE = 23%

12.3.2 Indicadores de Eficiencia Interna (2000)

Miden la capacidad del sistema para retener la población que ingresa y de promoverla de un grado al siguiente, hasta culminar el respectivo nivel. Estos indicadores alertan sobre los desperdicios de recursos atribuibles a la pérdida del año por parte del estudiante y a la deserción estudiantil.

Tasa de aprobación anual

TA = (Alumnos Aprobados en el Año / Alumnos Matriculados) * 100

Tasa de reprobación anual.

TR = (Alumnos Reprobados en el Año / Alumnos Matriculados) * 100

Tasa de deserción anual.

TD = (Alumnos Desertores en el Año / Alumnos Matriculados) * 100

Tasa de Retención Anual

TRET = (Alumnos Aprob + Alumnos Reprob en el Año / Alumnos Matriculados) *
100

Tasa de Repitencia Anual

TRA = (Alumnos Repitentes en el Año / Alumnos Matriculados) * 100

Cuadro 24. Resumen de indicadores.

	TOTAL	APRO	T.A	REPR	T.R	DESER	T.D	T.RET
PREESCOLAR	277	254	92%	15	5%	8	3%	97%
PRIMARIA	1443	1277	89%	134	9%	32	2%	98%
BÁSICA SECUN Y MEDIA VOC	1.326	1089	82%	183	14%	54	4%	96%
TOTAL	3.046	2620		332		94		

Fuente. P.B.O.T – Dirección de Núcleo

Cuadro 25. Relación área de aula por alumno

Establecimiento	Area Total Lote M ²	Area Construcción M ²	No Alumnos	Area En Aulas M ²	Re Au / Alum M ²	Area En RecrY Depto M ²	Re Ar / Alumno M ²	Area Admin M ²	Area Lab M ²	Area Talleres M ²
ESCUELA SANTANA	7.800	645	36	216	6 m ² / alum	4.680	130m ² / alum			
ESCUELA CHAMEZA	3.141	317	113	235	2 m ² / alum	2.461	22 m ² / alum	54		
ESCUELA EL PUENTE	1.550	415	121	163	1.3 m ² / alum	459	3.8 m ² / alum			
ESCUELA DICHO	1.800	672	65	160	2.4 m ² / alumno	378	5.8 m ² / alum			
ESCUELA UCUENGA	2.426	523	67	263	4 m ² / alum	369	5.5 m ² / alumno			
ESCUELA SAN MARTÍN	3.350	250	56	144	2.5 m ² / alum	1.050	18 m ² / alum			
ESCUELA NAZARETH	1.977	620	199	230	1.1 m ² / alumno	1.350	6.7 m ² / alum	9		
CONCENTRACION KENNEDY	6.590	976	229	398	1.7 m ² / alum	2.116	9.2 m ² / alum	29		
COL NAZARETH ED MED Y TEC	22.660	2.367	437	816	1.8 m ² / alumno	17.580	40 m ² / alum	70	48	463
COL NAL DE BTO DE NOBSA	71.634	3.884	420	1.079	2.5 m ² / alum	7.735	18 m ² / alum	313	283	

Fuente. P.B.O.T

Tasa de Eficiencia Administrativa. Los indicadores de eficiencia administrativa se refieren al uso de recursos asignados a la educación.

Cuadro 26. Relación alumno - docente año 2000

Niveles	N°	N° De	No Dir	Rel A / D	No
	Alumnos	Docentes	Doc		Planteles
Preescolar (3 - 5 años)	277	10	1	27	9
Primaria (6 - 11 años)	1.443	46	3	31	9
Secundaria y Media *12 - 17 años)	1.326	61	4	22	2
Total	3.046	117	8	Prom 26	

Fuente. P.B.O.T – Dirección de Núcleo

Cuadro 27. Relación de Alumnos por Aula 2000

Establecimiento	N° Aulas Clase	Otras	N° Alumnos	Relación A / A
ESCUELA SANTANA	2	1	36	18
ESCUELA CHAMEZA	4	2	113	28
ESCUELA EL PUENTE	6	1	121	20
ESCUELA DICHO	4	1	65	16
ESCUELA UCUENGA	4	1	67	17
ESCUELA SAN MARTIN	3	1	56	18
ESCUELA NAZARETH	9		199	22
CONCENTRACIÓN KENNEDY	8	1	229	28
COL NAZARETH MED Y TECNICO	13	4	437	33
COL NAL DE BTO DE NOBSA	26	6	420	16
TOTAL	79	18	1743	22

Fuente. P.B.O.T – Dirección de Núcleo

Cuadro 28. Relación alumnos por grupo

Establecimiento	Preescolar Alumnos	Básica Primaria Alumnos					Básica Secundaria Y Media Alumnos					
		1	2	3	4	5	6	7	8	9	10	11
ESCUELA SANTANA	14	9	7	3	3							
ESCUELA CHAMEZA	21	24	20	17	12	19						
ESCUELA EL PUENTE	24	25	20	15	24	13						
ESCUELA DICHO	32	11	6	5	7	4						
ESCUELA Ucuengá	22	35	20	22	15	20						
ESCUELA SAN MARTÍN	6	10	11	13	7	9						
ESCUELA NAZARETH	33	42	33	32	32	28						
ESCUELA NAZARETH TARD	30	41	33	33	34	26						
CONCEN KENNEDY	37		82	30	96	32						
CONCEN KENNEDY TARD	31	88		30		31						
COL NAZARETH ED MED Y TECICO							71	92	76	76	60	62
COL NAL DE BTO DE NOBSA	28			71	66	64	138	135	89	150	106	67
COL NAL DE BTO DE NOBSA TARD	29	63	50				32	39	31	38	33	31
COL NAL DE BTO DE NOBSA OCT												
TOTAL	307	348	282	201	296	246	241	266	196	264	199	160
NO DE GRUPOS	12	10	10	11	10	10	3	3	3	3	3	3
RELACIÓN ALUMNOS POR GRUPO	25.5	34	28	18	29	24	80	88	65	88	66	53

Fuente. P.B.O.T – Dirección de Núcleo

12.3.3 Indicadores de Calidad

Señala la manera como se presta el servicio educativo. Como una aproximación al concepto de calidad de la educación en el municipio, se analizan algunos insumos y sus características.

Cuadro 29. Nivel académico y formación del docente en cada nivel de enseñanza planta de docente Municipio de Nobsa 2001

		PREESCOLAR			BASICA PRIMARIA			BAS SECUNDARIA Y MEDIA		
		TOTAL	H	M	TOTAL	H	M	TOTAL	H	M
TOTAL										
BACH	PEDAG				7		7			
	OTROS									
EDUCACION	TECNICO O PEDAG									
	TECNOLOGICO OTROS									
SUPERIOR	PROFESIONAL PEDAG	4		4	9	1	8	29	13	16
	OTROS							4		4
	POSTGRADO PEDAG	6		6	30	3	27	28	9	19
	OTROS									
	TOTAL	10		10	46	4	42	61	22	39

Fuente. P.B.O.T – Dirección de Núcleo

Cuadro 30. Establecimientos con servicios básicos

ESTABLECIMIENTO	ENERGÍA ELÉCTRICA		ACUEDUCTO		ALCANTARILLADO	
	SI	NO	PUBLICO	OTRO	SI	NO
ESCUELA SANTANA	X		X		X	
ESCUELA CHAMEZA	X		X		X	
ESCUELA EL PUENTE	X		X		X	
ESCUELA DICHO	X		X			X
ESCUELA UCUENGA	X		X		X	
ESCUELA SAN MARTIN	X		X			X
ESCUELA NAZARETH	X		X		X	
CONCENTRACIÓN KENNEDY	X		X		X	
COL NAZARETH ED MED Y TECICO	X		X		X	
COL NAL DE BTO DE NOBSA	X		X		X	
TOTAL %	100%		100%		80%	20%

Fuente. P.B.O.T – Dirección de Núcleo

Cuadro 31. Infraestructura y dotación

Establecimiento	Inodoros A Alcantarillado	Inodoros A Pozo Séptico	Duchas	Orinales Unitarios Porcelana	Orinales Corridos Colectivos	Lavamanos
ESCUELA SANTANA	4			1		3
ESCUELA CHAMEZA	9					3
ESCUELA EL PUENTE	6		1		4	3
ESCUELA DICHO		4		2	4	2
ESCUELA UCUENGA	6		2		4	2
ESCUELA SAN MARTÍN		4	4		4	4
ESCUELA NAZARETH	9		2		4	10
CONCENTRACIÓN KENNEDY	12				4	7
COL NAZARETH ED MED Y TECICO	24		2		3	24
COL NAL DE BTO DE NOBSA	68		5	11	14	60
TOTAL	138	8	16	14	41	118

Fuente. P.B.O.T – Dirección de Núcleo

Cuadro 32. Mobiliario

ESTABLECIMIENTO	PUPITRES UNIPERSONALES	PUPITRES VI PERSONALES	MESAS TRIANGULARES	MESAS TRAPEZOIDALES	BANCAS COLECTIVAS	OTROS
ESCUELA SANTANA		8		5	3	
ESCUELA CHAMEZA	0	4	6	26		
ESCUELA EL PUENTE		11		22		4
ESCUELA DICHO		10	10	10		
ESCUELA UCUENGA		4	30	21		
ESCUELA SAN MARTÍN		20	30	17		
ESCUELA NAZARETH	57	25	5	36		
CONCENTRACIÓN KENNEDY		106	30			4
COL NAZARETH ED MED Y TECICO	424	42				60
COL NAL DE BTO DE NOBSA	672	159				27
TOTAL	1153	425	111	137	3	95

Fuente. P.B.O.T – Dirección de Núcleo

Cuadro 33. Material complementario en uso entidades educativas

ESTABLECIMIENTO	COMPUT USO PEDAG	TV	VH S	MIMEÓGRAFO	FOTOCOPIADORA	EQUIPO DE AMPLIFICACIÓN	RETROPROY
ESCUELA SANTANA	3	1	1				
ESCUELA CHAMEZA	3	1	1				
ESCUELA EL PUENTE	2	1	1				
ESCUELA DICHO	3	1	2				
ESCUELA UCUENGA	5	1	2				
ESCUELA SAN MARTÍN	3	1	1				
ESCUELA NAZARETH	5	1	1				
CONCENTRACIÓN KENNEDY	6	2	2		1	1	

Continuación Cuadro 33.

ESTABLECIMIENTO	COMPUT USO PEDAG	TV	VH S	MIMEÓGRAFO	FOTOCOPI ADORA	EQUIPO DE AMPLIFICACIÓN	RETROPROY
COL NAZARETH ED MED Y TECICO	41	2	1		1	2	
COL NAL DE BTO	61	5	7	1	3	3	4
TOTAL	132	16	19	1	5	6	4

Fuente. P.B.O.T – Dirección de Núcleo

Cuadro 34. Establecimientos con disponibilidad de talleres y laboratorios

Establecimiento	Talleres Uso Pedagógico	Laboratorios Uso Pedagógico	Biblioteca De Aula (A) O Central (C)
ESCUELA SANTANA			1
ESCUELA CHAMEZA			6
ESCUELA EL PUENTE		1	4
ESCUELA DICHO		1	5
ESCUELA UCUENGA			1
ESCUELA SAN MARTÍN		1	3
ESCUELA NAZARETH			1
CONCENTRACIÓN KENNEDY			7
COL NAZARETH ED MED Y TECNICO	4	4	1
COL NAL DE BTO DE NOBSA		9	1
TOTAL	4	16	30

Fuente. P.B.O.T – Dirección de Núcleo

**Cuadro 35. Establecimientos con espacios deportivos o recreativos e
 instalaciones de bienestar**

Establecimiento	Cancha Múltiple	Cancha Fútbol	Cancha Voleibol	Cancha Baloncesto	Patio Recreo	Tienda Escolar	Restaurante	Cancha Microfútbol	Gim Cubierto
ESCUELA SANTANA	1			1	1			1	
ESCUELA CHAMEZA	1				1			1	
ESCUELA EL PUENTE	1								
ESCUELA DICHO	1				1				
ESCUELA UCUENGA	1								
ESCUELA SAN MARTÍN	1				1			1	
ESCUELA NAZARETH	1				1				
CONCENTRACIÓN KENNEDY	1		1		1			1	
COL NAZARETH ED MED Y TEC					2				
COL NAL DE BTO NOBSA	2	1			1				1
TOTAL	10	1	1	1	9			4	1

Fuente. P.B.O.T – Dirección de Núcleo

12.3.4 Indicadores de Logro Académico

Para este indicador se tuvo en cuenta los resultados de las Pruebas de estado de los últimos tres años.

ANOS	1.998	1.999	2.000
PROMEDIO	51.7	53.5	55
CATEGORIA	ALTO	ALTO	MEDIO

Fuente. Oficinas de orientación psicológica colegios

12.3.5 Indicadores financieros

Reflejan el comportamiento de los recursos financieros destinados a la educación, así como la utilización de estos en el municipio.

▪ **Tasa de gasto en educación.** Es el monto de los recursos financieros que el municipio gasta en educación respecto al total del gasto del municipio.

$TGE = (\text{Recursos financieros del municipio para educación} / \text{total de recursos financieros del municipio}) * 100$

$TGE (2000) = (272.423.700 / 948.758.000) * 100$

$TGE (2000) = 28 \%$

▪ **% (Gastos de funcionamiento en educación.** Es el total del presupuesto inicial para educación / Presupuesto municipal destinado para educación) * 100

$\%GFE = (\text{Total presup municipal para educ} / \text{Presup inicial para educ}) * 100$

$\%GFE (2000) = (272.423.700 / 267.112.000) * 100$

$\%GFE (2000) = 101 \%$

▪ **Gasto por alumno.** Este indica el monto de recursos financieros que destina anualmente el municipio para la educación de cada alumno matriculado en el sector oficial.

$\%GA = (\text{Presupuesto de educación en el municipio} / \text{numero de alumnos matriculados en el sector oficial}) * 100$

$\%GA (2000) = 272.423.700 / 3.046$

$\%GA (2000) = \$ 89.437 / \text{alumno}$

13. INVENTARIO CULTURAL

13.1 CARACTERÍSTICAS SOCIOCULTURALES

En Nobsa, existen veredas y lugares de diferente vocación y tradición cultural, cada uno con procesos históricos y económicos diferentes. Por ejemplo, las veredas que conforman los sectores de Ucuengá, Dichó, Punta Larga son veredas de vocación artesanal y sobre todo predominan las actividades tradicionales; como lo que representa el conjunto de los conocimientos tradicionales con respecto a la fabricación y elaboración de campanas, gualdrapas, muebles, forja de hierro y las actividades agropecuarias y forestales.

Veredas como San Martín son de vocación ganadera, las veredas de Guáquira, Las Caleras, Las Chámezas, son veredas mineras, donde los principales referentes culturales están relacionados a las actividades de explotación y procesamiento de la caliza y las actividades agropecuarias.

En la parte central de la cabecera Municipal y sectores aledaños como Santa Ana, Guáquira, Orqueta y los barrios Centro, existen grupos de personas, que mantienen y desarrollan conocimientos relacionados a los tejidos, a la elaboración artesanal de cobijas, ruanas guantes, gorros y otras técnicas nuevas para la fabricación de sacos y otras prendas de vestir. Estas comunidades también atienden las labores agropecuarias.

Los procesos de urbanización, han creado nuevos valores y un sistema complejo de relaciones sociales, donde se combinan y mezclan costumbres, tradicionales y

actividades con perfil moderno y ciudadano, por ejemplo, la arquitectura popular de otra época, es transformada por construcciones de plancha o estilos de cabañas.

El vestido tradicional ha sido reemplazado por otras prendas, ya es de poco uso la ruana y el sombrero, elementos típicos. En veredas como Orqueta, Santa Ana, Guáquira, Ucuengá y las Chámezas, se mantienen algunas costumbres agrícolas y culturales, por ejemplo; el desarrollo de los cultivos tradicionales de maíz, trigo y cebada, el procesamiento para trabajar la lana, los cultos tradicionales religiosos y otras manifestaciones que aún son conservadas con relación a la familia, la crianza, el hogar y las relaciones de género.

La Iglesia católica, es en este momento un factor que motiva los lazos de solidaridad, la participación ciudadana y un mecanismo de cohesión social; esto asociado al desarrollo de fiestas y cultos en honor a los santos: San Roque, San Jerónimo, Virgen del Carmen, Virgen de Belencito. También en lo que se refiere a las reuniones de bautizos, matrimonios y eventos fúnebres y misas en general.

Las actividades políticas, también impulsan los mecanismos de participación social, caso contrario, son las actividades de orden comunitario, en lo que se refiere a la construcción y mantenimiento de obras públicas, y a la satisfacción de necesidades básicas. Estas actividades han sido delegadas más a la voluntad de la administración municipal, que por iniciativa de las mismas personas o comunidades.

Los aspectos históricos del Municipio, están referidos a muy pocos lugares, esto a causa del fuerte impacto que produjo la industrialización frente a la cultura local. Es muy posible que el Municipio posea un determinado potencial arqueológico. A este respecto, merece la pena la realización de una prospectiva arqueológica, en los sectores de Guáquira, Chameza y el Centro; teniendo en cuenta reportes aislados de algunos yacimientos y restos asociados.

La Hacienda de San Luis, hoy convertida en Hostería, la Iglesia y Convento de Belencito (hoy Museo Siderúrgico), son lugares de gran significación histórica bajo criterios de antigüedad y por el contexto histórico en el cual fueron construidos.

13.2 IDENTIDAD CULTURAL

En el Municipio de Nobsa, son de importancia fundamental las fiestas de un marcado carácter religioso, donde confluye toda la expresión popular tradicional las llamadas vísperas, las misas, las procesiones y las verbenas son algunos de los eventos principales.

A lo largo del año; en cada uno de los sectores y veredas son de especial celebración las fiestas en honor a los santos y vírgenes, en cada una de ellas se invierten fuertes sumas de dinero, que por lo regular sobrepasan los 20 millones de pesos; por lo que se exige una estructura organizativa, en la cual casi siempre está presente de una u otra manera la Administración Municipal. Cabe agregar que a la fiesta tradicional se suma también la fiesta brava, por lo que extiende aún más el período de tiempo en que se desarrolla la fiesta, es decir, abarca un período de tiempo de más de tres días.

Dentro de la cotidianidad Nobsana, es de importancia el papel integrador que cumple la elaboración y fabricación de artesanías, su población es reconocida a nivel nacional e internacional como especialistas en la oferta de runas y cobijas, y en general todo lo relacionado a las prendas hechas de lana. Entre estos artículos ha perdido el auge, la ruana, ya que prácticamente su uso ha sido reemplazado por las chaquetas y sacos en el campo ya no es el principal referente cultural. Han sobresalido otras prendas; los gorros, los guantes y los sacos.

Otro elemento que despierta sentido de identidad entre los Nobsanos es la imagen industrial, de ellas muchas familias derivaron su sustento y la gran mayoría de la

población económicamente activa ha tenido alguna relación, se ha combinado el fervor religioso con las actividades industriales.

En respuesta al gran número de personas que fueron y son obreros, trabajadores de las fábricas, han sido renombradas las capillas, como es el caso de la Parroquia de Jesús Obrero de Nazareth.

13.3 ORGANIZACIONES RELIGIOSAS

La Iglesia católica posee la mayor cantidad de adeptos, la población concurre periódicamente a sus ritos como son las misas dominicanas, principalmente el domingo de ramos, las fiestas tradicionales y la navidad.

La misa ha llegado a constituirse en un escenario de especial significado socializante, ya que allí se determinan algunas pautas de comportamiento y valores sociales, el sacerdote, representa una importante figura para la comunidad.

Dentro del Municipio existe la presencia de iglesias evangélicas que en total suman 4 templos de cultos evangélicos.

Es notable la creación de algunos grupos de base religiosos católicos, donde la congregación supera el nivel de la catequesis y pasa a la discusión de elementos para la integración y organización comunitaria.

13.4 ORGANIZACIÓN FAMILIAR

Para el Municipio de Nobsa, se encontraron algunas particularidades con respecto a la forma de organización familiar, que se componen del padre, la madre e hijos no es la predominante. Por el contrario, existe, una gama de formas de familia, que van desde la familia extensa, hasta el madresolterismo y el padresolterismo.

Es interesante diferenciar la familia urbana y rural, entre las familias rurales es característico la presencia de la familia extensa, donde en una casa conviven los abuelos, los padres, los hijos, tanto los solteros como los casados, sobrinos, nietos, etc. En cambio en la zona urbana, es frecuente las uniones de hecho, y la convivencia de la madre con los hijos el padre con sus hijos.

Lo anterior, creó alguna complicación para establecer el número total de familias en el Municipio, ya que había que empezar por establecer, de que se compone una familia, y cuáles eran las características de ésta para el caso del Municipio de Nobsa.

Sin embargo, se determinó, que el promedio de hijos por familia es de tres, y el número de personas que ocupan una vivienda es de seis. En algunos sectores son muy frecuentes los inquilinatos, en el que puedan hacer parte varias familias, tal es el caso de Nazareth.

A este respecto, es importante anotar, la influencia que ejerce el medio, para la creación y el surgimiento de determinado tipo de familia; para el caso de las familias campesinas se presenta una mayor estabilidad familiar, donde se exigen ciertas normas tanto para el cortejo, como para el matrimonio. En cambio las familias obreras o de ocupaciones industriales, es frecuente la irresponsabilidad familiar y el abandono, esto sumado a las tendencias de alcoholismo y al nivel de instrucción de la persona.

13.5 USO DEL TIEMPO LIBRE

El Municipio, tiene una importante dotación de escenarios deportivos, tanto privados como públicos, esto quiere decir, que la práctica es un importante espacio para ocupar el tiempo libre. Sin embargo, no es la gran mayoría de personas las que se dedican a él.

Por lo general, el principal escenario para ocupar horas y días libres, es la televisión. Se ha podido establecer, que tanto grandes y pequeños pasan un gran número de horas frente al televisor. A pesar de que existen diferentes escenarios, como por ejemplo, canchas de tejo, canchas de microfútbol, biblioteca pública, estos no son tan masivos.

En los sectores cercanos a los centros urbanos, las tiendas juegan un papel importante en cuanto son ocupadas en horas libres, en especial por los hombres. La Administración Municipal, ha tratado de incluir otros escenarios y hacerlos masivos. Para ello ha organizado un plan municipal de deportes, con la realización de juegos veredales e intermunicipales. Se están dirigiendo programas hacia la tercera edad, los adultos y niños, a través de los campeonatos y jornadas deportivas, clásicas y recreativas. Sin embargo el tiempo libre se pierde porque no hay proyección en las bellas artes, en los proyectos de vida del individuo, en la proyección social y en la prospectiva del desarrollo.

13.6 DESARROLLO Y ORGANIZACIÓN COMUNITARIA

El nivel de agremiación y organización del municipio es de un nivel medio, es decir, el tipo de organización básico que agrupa la comunidad, sigue siendo las Juntas de Acción Comunal, sin embargo, la gran mayoría de ellas funcionan sin plan de trabajo.

En los últimos años han tratado de crearse algunas asociaciones, como son las de profesionales, deportivas, de artesanos, de caleros, pero hasta ahora de muy poco impacto y proyección, sin embargo es importante su creación y el nivel de organización que se puede crear en el futuro, por ejemplo las de los artesanos han presentado mayor dinámica y número de socios.

Es preocupante la escasez de micro-empresas y gremios productivos organizados, existen varias actividades que son compartidas por un gran número de personas, pero con intereses individuales y particulares.