



5. Análisis de la Estructura Empresarial.

Del análisis de los registros estadísticos sobre la **Estructura Empresarial** suministrados por la Cámara de Comercio de Medellín, relativo al Aburrá Norte para el año 1997, se infiere lo siguiente:

5.1. Empresas agroindustriales :

Aparente y estadísticamente, parece que el Municipio de Barbosa no obstante disponer de una mayor extensión territorial, solo dispone de cinco (5) empresas registradas ante la Cámara de Comercio vinculada con el sector agropecuario, seguido de Girardota con seis (6) y de Copacabana con doce (12), para un total de 23 Empresas.

La tendencia, es a que necesariamente, sea Barbosa la que mayor número de Empresas agroindustriales se promuevan, desarrollen, o asienten en el Territorio con el propósito de atender la demanda interna, y la externa a nivel de los Municipios vecinos del Aburrá Norte como de la subregión del Nordeste, y aún del Magdalena Medio por ser el Municipio de Barbosa epicentro de tránsito de la vía Regional o Troncal que lo une con la llamada vía de la troncal de la Paz y aún con otros Departamentos.

5.2. Empresas Industriales y de la Construcción:

El Municipio de Barbosa registró ante la Cámara de Comercio en total de 37 industrias manufactureras, incluyendo una (1) sola, vinculada con la actividad de la construcción.

Le sigue en su orden ascendente el Municipio de Girardota con 48 empresas (una sola de estas es de la construcción) y 157 en Copacabana (7 de éstas se relacionan con la construcción).

En Barbosa predomina la Industria de los alimentos, bebidas y tabacos con un total de 13 empresas, seguidas de las empresas madereras (6), los químicos, plásticos y caucho (5), las textiles, confecciones y cuero (4), y las que se dedican a la fabricación de productos metálicos, maquinaria y equipos (4).



5.3. Economía de los servicios y las finanzas:

- Las empresas vinculadas al sector terciario o de los servicios comerciales, el transporte, las finanzas y los servicios comerciales son 922 en Barbosa, seguida de 631 en Girardota y 1317 en Copacabana; Total en el Aburrá Norte: 2.870.
- En Barbosa predomina el comercio al por menor con 732 agencias registradas en Cámara de Comercio.
- Los servicios Comunales, sociales, y personales (profesionales) representan 161, seguido de 13 unidades empresariales dedicadas al comercio al por mayor.
- Adicionalmente, se hallan vinculadas al Municipio de Barbosa las siguientes unidades económicas.
- Finanzas, seguros, arrendamientos y servicios: 9
- Transportes, comunicaciones y almacenamientos: 7.

Tanto el comercio al por menor como al por mayor, tienden a futuro a seguir creciendo en el Municipio de Barbosa, pues su dinámica económica urbana y rural es superior a la que presentan los Municipios vecinos, máxime si integrando el Area Metropolitana en la subregión del Aburrá Norte, aún es considerado como la "Puerta del Nordeste Antioqueño"

El desarrollo del sector servicios, tiende a imponerse en la subregión del Aburrá Norte y aunque el predominio lo representa ligeramente Copacabana con 1317 unidades económicas, o sea el 46% del total, es acelerado el crecimiento de las asentadas en Barbosa, pues las 917 registradas representan el 32% seguidas de los 631 de Girardota o sea el 22% del total.

La dinámica de la Estructura Empresarial del Aburrá Norte no es significativa como la de Medellín y menos aún con respecto al desarrollo industrial del Aburrá Sur.

Lo que sí es cierto de acuerdo con los registros en Cámara de Comercio es que la estructura empresarial presenta la siguiente distribución porcentual:

– Total subregión del Aburrá Norte	3130	100%
– Empresas asentadas en Barbosa	959	30.6%
– Industrias localizadas en Girardota	685	21.9%
– Unidades económicas en Copacabana	1486	47.5%



6. Análisis sobre los asentamientos industriales de Barbosa.

La Secretaria de Planeación exige a las empresas conforme a las disposiciones legales, el cumplimiento de una serie de requisitos para poderles expedir el certificado de ubicación industrial (C.U.I), previa solicitud de la licencia correspondiente.

Realizado un análisis y seguimiento evaluativo a cada una de las 22 fichas diligenciadas por los representantes de las empresas asentadas en la citada jurisdicción, y en función de cada uno de los componentes de la solicitud de licencia suministrada a la Secretaria de Planeación, se presenta a continuación, las principales conclusiones:

6.1. Información general de los asentamientos industriales:

– De los 22 establecimientos industriales registrados ante la secretaria de planeación, las solicitudes de licencias son parciales en unos eventos en términos del diligenciamiento de formatos, en otros, no se manifiesta expresamente la necesidad de tramitarlos en relación con las licencias de:

- Construcción
- Funcionamiento
- Sanitaria
- Merced de agua

La Secretaria de Planeación como la de Finanzas, deben hacer un estricto seguimiento al cumplimiento de los requisitos para los asentamientos industriales, como para el pago de los impuestos y complementarios.

Observar registros en la tabla relativa a la información general.

6.2. De los aspectos urbanísticos de los asentamientos industriales

- Algunas empresas carecen de zona de cargue
- Otras, en número reducido, requieren ejecutar proyectos de ampliación.
- La mayoría de las empresas asentadas se les debe exigir a través de planeación, retiros con respecto a las vías.
- La mayoría de las empresas asentadas no tienen construcciones adecuadas.
- Observar registros en tabla que contiene aspectos urbanísticos.



6.3. De los servicios públicos en los asentamientos industriales

- La energía: Es servida completamente por las EE.PP.
 - El acueducto: Es atendido en 4 empresas por EE.PP; las demás manejan servidumbres de aguas propias.
 - Alcantarillado: EE.PP. Sirven a seis (6) industrias; otras carecen del citado servicio.
 - Un número reducido de industrias, dispone de planta de tratamiento.
 - La recolección de residuos: Tres (3) empresas, son servidas por EE.VV.MM.
- Otras empresas las sirve directamente el Municipio las demás empresas realizan un tratamiento particular.
Se deben unificar criterios sobre el proceso de la recolección y manejo de los derechos sólidos.
Analizar registros y / o contenidos de la tabla sobre servicios públicos.

6.4. Aspectos de producción:

- Al analizar la tabla alusiva al citado componente, se podrá colegir que la mayoría de las industrias presentan informes sobre el consumo de materias primas por mes.
- Así mismo se relaciona el tipo de producto que se requiera por mes y el volumen de la producción mensual.
- Sobre el particular, algunas empresas no reportan la información correspondiente.
- Analizar contenido expreso en la tabla sobre aspectos de producción.

6.5. Aspectos ambientales:

6.5.1. Aspectos ambientales por residuos, emisiones, olores y controles:

Origen de los residuos: Muchas empresas no suministraron este tipo de información.

- Emisión de atmósfera: Algunas empresas no lo informan, sin embargo, es mucha contaminación por aire que se genera en el municipio.
- La caracterización de la construcción, tampoco es informada con ligeras excepciones.
- La mayoría de las industrias generan contaminación por olores, además de carecer de los controles respectivos.
- Analizar contenido de la tabla pertinente.



6.5.2. Aspectos ambientales: Efectos sobre el suelos:

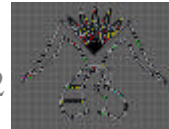
- El 50% aproximado de las industrias generan residuos aunque pocas detallan la manigtud de la cantidad de residuos con los cuales se afecta el suelo.
- La composición de los residuos es variada y contaminante: sus orígenes también son variantes.
- Hay afectación del suelo significativamente; además el 50% aproximadamente no tienen tratamiento por parte de las empresas.
- Analizar contenido de la tabla correspondiente.

6.5.3. Aspectos ambientales: Ruido, vibraciones, riesgos, controles

- El 73% de las empresas, generan contaminación por ruido; para el resto de las empresas (27%), éste es reducidos, siendo su origen variado.
- Se expresa así mismo que el 73% ejercen controles.
- El 50% de las industrias, expresan que en estas se producen vibraciones.
- EL 50% expresa que existen riesgos, y que el control en tal sentido es ejercitado por el 64% de las empresas informantes.
- Analizar contenido en la tabla respectiva.

6.6. Aspectos socioeconómicos:

- Las 22 empresas registradas en la Secretaría de Planeación reportan que disponen de 3185 empleos.
- El total de empleos (3185) están distribuidos así:
 - ✓ 684 son empleados, o sea el 20% con respecto al total de empleos.
 - ✓ 2891 son operarios, o sea el 80% aproximadamente.
- Las 22 empresas reportadas ante la Secretaria de Planeación, expresan que en la semana programan 37 turnos; predominan el horario de 7 a 5 de la tarde.
- Un número reducido de las empresas, programa 3 y 4 turnos por semana



6.1. ASENTAMIENTOS INDUSTRIALES
6.1. Información general de las industrias (Tabla No. 29)

ORDE N	EMPRESAS	LOCALIZACIÓN	ACTIVIDADES	LICENCIAS TRAMITADAS
1	OWENS ANDERCOL TUBERÍAS S.A.	Vereda Plantanito	Elaborar tubería plástica, reforzada en fibra de vidrio.	Aire, merced Aguas
2	PROTEDAN LDTA.	Autopista Norte, Cra. 27 Tablazo	Producción protectores Llantas Camión	----
3	TEJIDOS EL CONDOR S.A.	Chicharras	Elaboración productos textiles	Construcción, merced Aguas
4	COOP. CAFICULTORES	Calle 15 No. 19 A - 65	Mercadeo de Café	Construcción
5	PROCESADORA CAUCHOS	Autopista Norte, Cra. 27 Tablazo	Fabricación mezclas de Caucho	----
6	COCELCO S.A.	Vereda Tamborcito	Antena Celular	----
7	ANTIOQUENA DE SILICATOS	Carrera 27 El Cocodrilo	Distribuidora de Silicato de Sodio	----
8	INV. ABURRA NORTE	Calle 13 No. 14 - 53	Producción alimentos de arepas	Construcción
9	POLLOS CARNICOS DEL NORTE	Autopista Norte, Carrera 29	Sacrificio, desprece y comercio pollos	Construcción, Sanitaria
10	MATADERO MUNICIPAL	Vía a Estación, margen derecha del río	Sacrificio Ganado Bobino y Porcino	----
11	JORGE POSADA Y CIA. S. En C.	Vía a Porce, Kra 2	Disolución, empaque y distribución Silicato de Sodio Líquido	Licencia Sanitaria
12	TRITURADOS CLASIFICADOS TRICLAS	Vereda Isaza Hacienda Bruselas	Extracción, beneficio y venta de material, arrastre río Medellín	Licencia de funcionamiento Licencia Sanitaria, merced Agua
13	COLOMBIANA KIMBERLY S.A.	Vereda Canaán	Fabricación y Exportación de papeles	Construcción, Sanitaria, merced
14	PAPELES Y CARTONES PEPALSA S.A.	1 km después de Barbosa	Producción pulpa, papel y cartón	Licencia de funcionamiento, merced Aguas
15	LIQUIDO CARBONICO COLOMBIANO	Vereda Isaza	Producción Dioxido de Carbono	Licencia de Funcionamiento, sanitaria, merced
16	DERIVADOS LACTEOS EL DANUBIO	Km. 34. 800 m.	Producción de Quesitos	Todas las Licencias
17	GRANJA EL GUAYABO	Km. 28	Avicultura, engorde de pollos	Licencia Construcción
18	GRANJA EL ESTABLO	Km. 28.5	Avicultura, engorde de pollos	Licencia Construcción
19	AVICOLA MARRUECOS	Vía a Girardota	Huevo, incubación	Licencia Construcción, merced Agua

MUNICIPIO DE BARBOSA- ANTIOQUIA
 PLAN BASICO DE ORDENAMIENTO TERRITORIAL 1999–2012
 DIAGNOSTICO P.B.O.T.



20	TELAS Y COMPANIA LTDA.	Km. 27 Hatillo	Tejidos de punto	Licencia Sanitaria, merced Agua	Construcción
21	TEJIDOS LETICIA	Calle 37 No. 80 – 54	Producción hilaza y lana	----	
22	MOSAICOS EGAVIRIA LTDA.	Vereda Platanito	Fabricación Baldosas	Licencia Sanitaria y de funcionamiento	Construcción,

Fuente: Municipio de Barbosa. Secretaría de Planeación, Información requerida para el Certificado de Ubicación Industrial (C.U.I). Dic. De 1.997.

• De la Información General:

De la Información General se infiere, que de los 22 Establecimientos Industriales registrados ante la Secretaría de Planeación Municipal, las **Solicitudes de Licencias** son parciales en unos eventos, en otros no se manifiesta expresamente la necesidad de tramitarlas; las Licencias son de: Construcción, Funcionamiento, Sanitaria, merced de agua.

La Secretaría de Planeación como la de Finanzas deben hacer un estricto seguimiento al cumplimiento de los requisitos para los Asentamientos Industriales como para el pago de los impuestos y complementarios.



6.6. SERVICIOS PÚBLICOS INDUSTRIAS
Tabla No. 30

	EMPRESAS	ENERGÍA CAPACIDAD INST.	ACUEDUCTO SERVIDO PERS.			DISPOSICION AGUAS		RECOLECCIO N RESIDUOS	
			EE.PP.	OTROS	CARACTER DEL USO	ALCANT	OTROS	EE.V V.	OTROS
1	OWENS CORNING ANDERCOL TUBERÍAS	1000 KVA		Servidumbre	Indust. 200 m ³ /mes	NO	Planta tratam.	SI	Incine-
2	PROTECTORES DE ANTIOQUIA	360 Kw (13.200 V)		Servidumbre	Industrial	NO	Servid. Agua	NO	Particu- lar
3	TEJIDOS EL CONDOR								
4	COOP. DE CAFICULTORES	150 Kw	SI	----	Industrial 49m ³ /mes	SI	Sin Inf.	Sin Inf.	Sin Inf.
5	PROCAUCHOS LTDA.	360 Kw (13.200 V)	NO	Acuedcto Planta trat.	Industrial	NO	Servid. Agua	NO	Particu- lar
6	CIA CELULAR COCELCO	Sin Información							
7	ANTIOQUEÑA DE SILOCATES	30 Kv	SI	Agua Veredal	Industrial 10, doméstico 3	SI		----	----
8	INV. ABURRA NORTE	500 Kwh	NO	Acuantioquia	62 m ³ /mes	SI		----	----
9	POLLOS Y CÁRNICOS DEL NORTE	75 Kw	NO	Agua Veredal	Industrial 200, Doméstico 8	NO	Tratam. Aguas	NO	Servicio Municipi o
10	MATADERO MUNICIPAL	45.000 w	NO	Acuantioquia	Industrial 1.138 m ³ /mes	SI	Planta tratam.	NO	Municipi o

MUNICIPIO DE BARBOSA- ANTIOQUIA
 PLAN BASICO DE ORDENAMIENTO TERRITORIAL 1999–2012
 DIAGNOSTICO P.B.O.T.



11	JOSE POSADA, S en C.	75 KVA		Pozo Veredal	Industrial 0 500 m ³ Residencia	----	Pozo séptico	No se generan	No se generan
12	TRICTURADOS TRICLAS	40.5 KVA	NO	Agua Propia	Industrial 1.100 Residencial 20	NO	Pozo séptico	NO	Municipio
13	COLOMBIANA KIMBERLY	5000 Kv	NO	Sin Información	Sin Información	NO	----	NO	----
14	PAPELSA S.A.	19 MVA	NO	Acueducto propio	Acueducto propio, Industrial 32700 Residencial 72	NO	Río Medellín	NO	Terreno Cía
15	LÍQUIDO CARBÓNICO S.A.	500 KVA	NO	Sin información	Sin Información Industrial 1 Residencial 5	----	Sin Inf.	NO	Curvas de Rodas
16	DERIVADOS LÁCTEOS DANUBIO	19 KV	NO	Sin información	Sin Información	NO	Sin Inf.	Sin Inf.	Sin Inf.
17	GRANJA EL GUAYABO	25 KVA	NO	Agua propia Vereda Hatillo	Agua propia Vereda Hatillo Industrial 30	NO	Pozo séptico	NO	Municipio y a Veredas
18	GRANJA EL ESTABLO	25 KVA	NO	Agua propia Vereda Hatillo	Agua propia Vereda Hatillo Industrial 30	NO	Pozo séptico	NO	Rec. Gallinaza
19	AVÍCOLA MARRUECOS	300 KW	NO	Acueducto Propio, pozo Profundo	40 m ³ Res	NO	Pozo séptico	NO	Abono
20	TELAS Y CÍA LTDA.	23 kw	NO	Acueducto Propio	Industrial 1.320, Residencias 80, planta de tratamiento	NO	Pozo séptico	NO	Municipio

MUNICIPIO DE BARBOSA- ANTIOQUIA
 PLAN BASICO DE ORDENAMIENTO TERRITORIAL 1999–2012
 DIAGNOSTICO P.B.O.T.

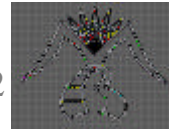


21	TEJIDOS LETICIA	500 kw	SI	Acueducto Propio	Industrias 10.000, Residencias 200	SI	Alcant.	SI	Municipio
22	MOSAICOS EGAVIRIA	500 KW	SI	Pozo profundo	Sin Información	Sin Inf.	Sin Inf.	----	Particular

Fuente: Municipio de Barbosa. Secretaría de Planeación, Información requerida para el Certificado de Ubicación Industrial (C.U.I). Dic. De 1.997.

De los servicios públicos:

- Energía: Es servida totalmente por las E.E.PP.
- Acueducto: E.E. P.P. atiende a cuatro (4) industrias; las demás manejan servidumbres de aguas propias.
- Alcantarillado: E.E.P.P. sirve a seis Industrias, otras carecen de este servicio. Un número reducido de Industrias disponen de planta de tratamiento.
- Recolección de Residuos: Tres (3) empresas reciben los servicios de EE.VV., Otras son servidas por la recolección que realiza el municipio, y las demás realizan un tratamiento particular.
- Se deben unificar criterios sobre el particular.



6.4. ASPECTOS DE PRODUCCION INDUSTRIAL
Tabla Nro. 31

ORDEN	EMPRESAS	CONSUMO MATERIAS PRIMAS/MES	PRODUCCION MENSUAL	CANTIDAD/MES
1	OWENS CORNING ANDERCOL TUBERIAS	Sin información	Sin información	Sin información
2	PROTECTORES DE ANTIOQUIA PROTEDAN LTDA	Cuacho, nylon cemento, cilicona, arandelas y disolventes.	Protector nylon/caucho/tela/hilo	2500 unid/1500 unid/433.447/35.449
3	TEJIDOS EL CONDOR	Colorantes, telas, hilos, químicos		
4	COOPERATIVA DE CAFICULTORES	Sin información	Sin información	Sin información
5	PROCESADORA DE CAUCHOS	Sin información	Compuesto PC-0IX pasta negra, amarilla	12.000, 10.000, 5.000/mes
6	COMPAÑÍA CELULAR COCELCO S.A.	Sin información	Sin información	Sin información
7	ANTIOQUEÑA DE SILICATOS	Silicato de sodio sólido	Silicato líquido	200.000 kg/mes
8	INV. ABURRA NORTE	Maiz (2000 kg/mes)	Arepas	25.000 unid/mes
9	POLLOS Y CARNICOS DEL NORTE	Pollos, bolsas polietileno, bandeja icopor, etiquetas, polifilm	Pollos y carnes varias	240.000 Unidades 10.000 kg/mes
10	MATADERO MUNICIPAL	Bovinos, porcinos, ACPM, gas, agua y energía	Sin información	Sin información
11	JOSE POSADA Y CIA S en C.	Silicato de sodio sólido, soda, agua, tierra filtrante	Silicato de sodio líquido	600 Ton/mes
12	TRITURADOS Y CLASIFICADOS TRICLAS	Arena, piedra, gravas	Arena Fina	200 m3
13	COLOMBIANA KIMBERLY S.A.	Papel impresión, cuadernos, instituciones	Papel, recortes, etc.	98-122 Ton/mes
14	PAPELSA S.A.	Madera, desperdicios, soda al 48%, azufre, cal	Pulpa, papel, cajas de cartón	1.400/3.300/2.200/Ton/mes
15	LIQUIDO CARBONICO S.A.	Crudo de castilla, NH3,	Dióxido de carbono líquido	300/50 Ton/mes

MUNICIPIO DE BARBOSA- ANTIOQUIA
 PLAN BASICO DE ORDENAMIENTO TERRITORIAL 1999–2012
 DIAGNOSTICO P.B.O.T.



		KMNO, Carbonato liviano, y sólido ManoeThanolamina	
16	DERIVADOS LACTEOS EL DANUBIO.	Leche, sal, cuajo, cloro de sodio	Quesitos, suero 6.300/33.300 kilos/mes
17	GRANJA EL GUAYABO.	Concentrados para pollo de fábrica Solla	Pollos de engorde, gallinaza para cultivos 6.300 Unid/mes 200 Bultos/mes
18	GRANJA EL ESTABLO.	Cconcentrados para pollos.	Pollos de engorde 5.000 unid/mes.
19	AVICOLA MARRUECOS.	Concentrados	Gallinaza para cultivos, Huevo incubable, Gallinaza 160 bultos/mes, 2500.000/huevos/mes, 50 ton/mes.
20	TELAS Y CIA LTDA.	Hilasa de algodón, poliester, auxiliares y colorantes	Telas de algodón, poliester, tela teñida 3000kg/mes, 3200/20.450kg/mes
21	TEJIDOS LETICIA LTDA.	Paños:peinado, carcado Cobijas,frazadas, ruanas hilos.	Lana, fibra, acrilica/,poliester. 500 kg/mes, 2.000/1.000kg/mes
22	MOSAICOS EGAVIRIA LTDA.	Cemento, arena, caliza	Baldosas de: grano lisa/jaspre 120.000unid/mes 250.000/80.000unid/me s

Fuente: municipio de Barbosa. Secretaria de planeacion, informacion requerida para el certificado de ubicación industrial (C.U.I.) dic de 1997

La mayoría de las industrias, presentan informes sobre el consumo de materias primas por mes, así como el tipo de producción por mes, con ligeras excepciones de empresas que no suministraron la debida información.



6.5. ASPECTOS AMBIENTALES
6.5.1. ASPECTOS AMBIENTALES (Residuos, olores y controles)
Tabla No. 32

ORDEN	EMPRESAS	ORIGEN DEL RESIDUO LIQUIDO	EMISION ATMOSFERICA	CARACTERISTICAS	GENERA OLORES	REALIZAN CONTROL
1	OWENS CORNING ANDERCOL TUBERIAS	Levado de equipos(3m3/ida)	Se origina embobinado (vapores)	Sin informacion	No	NO
2	PROTECTORES DE ANTIOQUIA PROTEDAN LTDA	Sin informacion	Sin informacion	Sin informacion	No	sin comentarios
3	TEJIDOS EL CONDOR	d.b.o.(700 m3/ida)	Combustion, calderas, chamuscado, Secado, ramas, Recuperador, Soda.	Material particulado, Borra y pelusa, vapores Aprestos, soda.	SI	Sin comentarios
4	COOPERATIVA DE CAFICULTORES	Sin informacion	Sin informacion	Sin informacion	NO	NO
5	PROCESADORA DE CAUCHOS	Sin informacion	Ninguno	ninguno	NO	Sin comentarios
6	COMPANIA CELULAR COCELCO S.A.	Sin informacion	Sin informacion	Sin informacion		
7	ANTIOQUENA DE SILICATOS	No genera	Hamos por caldera	Sin informacion	NO	NO
8	INV. ABURRA NORTE	Sin informacion			NO	
9	POLLOS Y CARNICOS DEL NORTE	208 m3	Calderas a gas	Sin informacion	SI	SI
10	MATADERO MUNICIPAL	Sin informacion	Sin informacion	Sin informacion	SI	NO
11	JOSE POSADA Y CIA S en C.	Sin informacion	Gases de combustion CO2 Y H2O	Sin informacion	NO	Sin informacion
12	TRITURADOS Y CLASIFICADOS TRICLAS	Agua de lavado del material	Humo por maquinaria	CO2	SI	SI
13	COLOMBIANA KIMBERLY S.A.	Sin informacion	Sin informacion	Sin informacion	SI	SI
14	PAPELSA S.A.	Agua de proceso	3 calderas: humo	17.2kgh,6.2kgh,3.1kgh	SI	SI

MUNICIPIO DE BARBOSA- ANTIOQUIA
 PLAN BASICO DE ORDENAMIENTO TERRITORIAL 1999–2012
 DIAGNOSTICO P.B.O.T.



		(18.585 m3/dia)	y material particulado			
15	LIQUIDO CARBONICO S.A.	Aguas residuales al rio	1 caldera de 600 bhp	CO2, N2 H2O	NO	SI
16	DERIVADOS LACTEOS EL DANUBIO.	Lavado de equipos y pisos	NO		NO	NO
17	GRANJA EL GUAYABO.	Sin informacon	Sin informacion	Sin informacion	NO	NO
18	GRANJA EL ESTABLO.	Sin informacion	Sin informacion	Sin informacion	NO	NO
19	AVICOLA MARRUECOS.	Clasificado y lavado	Sin informacion	Sin informacion	NO	NO
20	TELAS Y CIA LTDA.	teñido y lavado de tela(1.450m3/mes)	Calderas (humo)	CO2 particulas	NO	NO
21	TEJIDOS LETICIA LTDA.	Residuos de tintoreria	Sin informacion	Sin informacion	NO	NO
22	MOSAICOS EGAVIRIA LTDA.	Proceso de pulida	Sin informacion	Sin informacion	NO	NO

Fuente: Municipio de Barbosa. Secretaria de planeacion, informacion requerida para el certificado de ubicacion de industria (C.U.I.) dic/97

Aspectos ambientales (residuos, emisiones, olores y controles): 31:31

Origen de los residuos: muchas empresas no suministraron este tipo de informacion.

Emision de atmosfera: aunque algunas no la informan, es mucha la contaminacion por aire que se genera en el municipio;

No se obtuvo la informacion sobre características

Con ligeras excepciones.

La mayoría de las industrias genera la contaminación por olores adicionalmente carecen de control respectivo.



6.5.2. ASPECTOS AMBIENTALES (Efectos sobre el suelo)

Tabla No. 33

ORDEN	EMPRESAS	GENERACION DE RESIDUOS	CANTIDAD	COMPOSICION	ORIGEN	OTROS RESIDUOS	AFECTACION DEL SUELO	HAY TRATAMIENTO
1	OWENS CORNING ANDERCOL TUBERIAS	Sí	10ton/mes	Desperdicio de tubos	Pruebas y defectos	NO	Sin informacion	Sin informacion
2	PROTECTORES DE ANTIOQUIA PROTEDAN LTDA	SÍ	1kg/mes	Retazos nylon		NO	NO	NO
3	TEJIDOS EL CONDOR	SÍ		cenizas, carbonilla, papel, carton, plastico		NO	Sin informacion	Sin informacion
4	COOPERATIVA DE CAFICULTORES	NO		Sin informacion		NO	Sin informacion	
5	PROCESADORA DE CAUCHOS	NO				NO	NO	NO
6	COMPANÍA CELULAR COCELCO S.A.	NO				NO	Sin informacion	NO
7	ANTIOQUEÑA DE SILICATOS	NOI				NO		NO
8	INV. ABURRA NORTE	NO				NO	Sin informacion	NO
9	POLLOS Y CARNICOS DEL NORTE	SI	26ton/mes	Sangre, plumas	organico	NO	NO	SI
10	MATADERO MUNICIPAL	SI		Desperdicios carnicos	Organos, piel, huesos	NO	NO	NO
11	JOSE POSADA Y CIA S en C.	NO				NO	ninguno	NO
12	TRITURADOS Y CLASIFICADOS TRICLAS	SI		Basuras eterogeneas	Lecho del rio	NO	NO	

MUNICIPIO DE BARBOSA- ANTIOQUIA
 PLAN BASICO DE ORDENAMIENTO TERRITORIAL 1999-2012
 DIAGNOSTICO P.B.O.T.



13	COLOMBIANA KIMBERLY S.A.	SI	7.4 ton/mes	Sin informacion	Sin informacion	NO		SI
14	PAPELSA S.A.	SI	300ton/mes	Arenas, metales, plasticos	Papel reciclado	NO	NO	SI
15	LIQUIDO CARBONICO S.A.	SI	3.7ton/mes	SO3 CA	Neutralizacion con cal del SO2	NO		SI
16	DERIVADOS LACTEOS EL DANUBIO.	NO	Sin informacion	Sin informacion	Sin informacion	NO		NO
17	GRANJA EL GUAYABO.	NO				NO	NO	SI
18	GRANJA EL ESTABLO.	NO				NO	NO	SI
19	AVICOLA MARRUECOS.	NO				NO		SI
20	TELAS Y CIA LTDA.	NO				NO	NO	NO
21	TEJIDOS LETICIA LTDA.	NO				NO		NO
22	MOSAICOS EGAVIRIA LTDA.	SI		CACHAZA		NO		NO

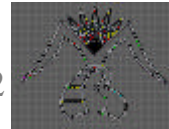
Aspectos ambientales (efectos sobre el suelo):

El 50% aproximado de las industrias, generan residuos, y muy pocas detallan la cantidad de residuos que afectan el suelo.

La composicion es muy variada y muy contaminante; sus origenes son variables.

Hay afectacion del suelo de manera significativa, ameen de que aproximadamente el 50% no tienen tratamiento.

En total, las empresas programan 37 turnos por semana y predomina el horario de 7 a5 de la tarde, aunque un numero reducido de las industrias prigraman (3) y (4) turnos.



6.5.3. ASPECTOS AMBIENTALES (Ruido, vibraciones, riesgos, controles)
Tabla No. 34

ORDEN	EMPRESAS	RUIDO	ORIGEN	HAY CONTROL	CUAL	HAY VIBRACIONES	HAY RIESGO	HAY CONTROLES
1	OWENS CORNING ANDERCOL TUBERIAS	SI	Corte tubería	si	Prevención y salud	NO	SI	SI
2	PROTECTORES DE ANTIOQUIA PROTEDAN LTDA	SI	Maquina vulcanizadora	NO		NO	NO	
3	TEJIDOS EL CONDOR	SI	Maquinaria	SI	Vigilancia auditiva	SI	SI	SI
4	COOPERATIVA DE CAFICULTORES	SI	Tolvas	Sin información		SI	SI	SI
5	PROCESADORA DE CAUCHOS	SI	Barbury y molino	SI	Protector de oídos	SI	NO	
6	COMPAÑIA CELULAR COCELCO S.A.	Sin información						
7	ANTIOQUEÑA DE SILICATOS	SI	Liberación de presiones	SI	Protección auditiva	Sin información	SI	SI
8	INV. ABURRA NORTE	NO				NO	SI	SI
9	POLLOS Y CARNICOS DEL NORTE	SI	Sin información	SI	Control personal	NO	NO	
10	MATADERO MUNICIPAL	SI	Sierra eléctrica	SI	Protectores auditivos	NO	NO	
11	JOSE POSADA Y CIA S en C.	SI	Moyores	SI	Protección a trabajadores	NO	NO	

MUNICIPIO DE BARBOSA- ANTIOQUIA
 PLAN BASICO DE ORDENAMIENTO TERRITORIAL 1999-2012
 DIAGNOSTICO P.B.O.T.



12	TRITURADOS Y CLASIFICADOS TRICLAS	Sin informacion	Maquinaria, tolva	SI	Seguridad industrial	SI	NO	SI
13	COLOMBIANA KIMBERLY S.A.	SI						SI
14	PAPELSA S.A.	NO	Operación equipos	SI	Proteccion auditiva	NO	SI	SI
15	LIQUIDO CARBONICO S.A.	NO		SI	Salud ocupacional		SI	SI
16	DERIVADOS LACTEOS EL DANUBIO.	NO		NO		NO	NO	NO
17	GRANJA EL GUAYABO.	NO		NO		NO	NO	SI
18	GRANJA EL ESTABLO.	NO		NO		NO	NO	SI
19	AVICOLA MARRUECOS.	NO				NO	NO	
20	TELAS Y CIA LTDA.	SI	Motores	NO		NO	SI	SI
21	TEJIDOS LETICIA LTDA.	SI	Equipos	NO		SI	SI	SI
22	MOSAICOS EGAVIRIA LTDA.	SI	Prensa	NO	Medicion ambiental	SI	SI	

Fuente: municipio de Barbosa, secretaria de planeacion, informacion requerida para el certificado de ubicación industrial (C.U.I). Dic/97.

Aspectos ambientales:(ruido,vibraciones, riesgos controles)

El 73% generan contaminación por ruido, el resto es reducido, y su origen es muy variado; similar proporción expresa que se ejercen controles(73%)

El 50% significa que en su industria se producen vibraciones

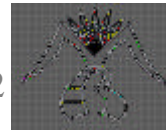
Igual proporción 50% expresa que si hay riesgos, y que el control en este sentido es ejercido por el 64% de las empresas informantes.



6.6. ASPECTOS SOCIOECONOMICOS
Tabla No. 35

O R D E N	EMPRESAS	NUMERO DE EMPLEOS	NUMERO DE EMPLEADOS	NUMERO DE TRABAJADORES	NUMERO DE TURNOS	HORARIOS
1	OWENS CORNING ANDERCOL TUBERIAS	60	15	45	4	6-2,2-10,10-6
2	PROTECTORES DE ANTIOQUIA PROTEDAN LTDA	11	7	4	17-5	
3	TEJIDOS EL CONDOR	1.835	276	1.559	3	_
4	COOPERATIVA DE CAFICULTORES	2	2	_	1	7:30-5
5	PROCESADORA DE CAUCHOS	7	2	5	1	7-5
6	COMPANIA CELULAR COCELCO S.A.	Sin informacion	_	_	_	_
7	ANTIOQUENA DE SILICATOS	12	8	4	1	8-5
8	INV. ABURRA NORTE	5	_	5	1	7-5(diurno)
9	POLLOS Y CARNICOS DEL NORTE	45	5	40	1	6:30-4
10	MATADERO MUNICIPAL	17	4	13	1	5-6
11	JOSE POSADA Y CIA S en C.	7	3	4	3	8 horas c/u.13
12	TRITURADOS Y CLASIFICADOS TRICLAS	13	2	11	1	7-5
13	COLOMBIANA KIMBERLY S.A.	317	123	194	4	Informacion tecnica
14	PAPELSA S.A.	434	153	281	3	6-14-22
15	LIQUIDO CARBONICO S.A.	14	2	12	3	8 horas c/u.
16	DERIVADOS LACTEOS EL DANUBIO.	10	5	5	1	7-3
17	GRANJA EL GUAYABO.	2	1	1	1	7-5
18	GRANJA EL ESTABLO.	14	2	12	1	7-5
19	AVICOLA MARRUECOS.	70	7	63	1	7-5
20	TELAS Y CIA LTDA.	40	6	34	2	6-2, 2-10
21	TEJIDOS LETICIA LTDA.	270	25	245	3	6-2,2-10,10-6
22	MOSAICOS EGAVIRIA LTDA.	sin informacion	_	_	_	_

MUNICIPIO DE BARBOSA- ANTIOQUIA
 PLAN BASICO DE ORDENAMIENTO TERRITORIAL 1999–2012
 DIAGNOSTICO P.B.O.T.



	TOTALES	3.118	648	2.537	37	1- 5(predomina)
--	---------	-------	-----	-------	----	--------------------

Fuente: municipio de Barbosa, secretaria de planeacion Informacion requerida para el certificado de ubicación industrial (C.C.U.I) DIC/97.

Aspectos socioeconomicos:

Las 22 empresas registradas en la oficina de planeacion d e Barbosa , reportaron que disponen de 3.185 empleos en total. del total de empleos(3.185), el 20.3% son empleados (648) y el 79.7% son trabajadores (operarios u otros, o sea, 2.891)

En total las empresas programan 37 turnos por semana y predomina el horario de 7 a 5 de la tarde, aunque un numero reducido de las industrias programan (3) y (4) turnos.



6. Visión del Desarrollo Rural²

El cambio dado al entorno económico, al pasar de un modelo económico basado en el crecimiento del mercado interno, aplicando medidas proteccionista.

A la producción interna, al nuevo paradigma de la economía globalizada enmarcada en la competitividad, vía calidad y costos y sostenibilidad ambiental de la producción.

Dicho cambio impone la tendencia a la economía, incorporando un mayor componente industrial, a fin de lograr la competitividad agregando valor e innovada tecnología a la producción del sector primario de la economía.

El sector agropecuario en su transición a un modelo de economía abierta, tuvo como debilidad, el carecer de cadenas productivas debido a la falta de políticas de fomento y lo estrecho del mercado interno, dados sus costos frente a los niveles de ingresos de los sectores consumidores.

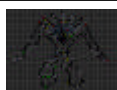
En el marco de la nueva visión agropecuaria en el entorno económico, se observan cambios como:

La actividad agropecuaria, es hoy un sector estratégico en la estructura socioeconómica del país.

Además de abastecer la producción doméstica con alimentos, materias primas y divisas, también complementa el desempeño económico global mediante los cadenamientos de producción, comercialización de los bienes finales; los empleos generados por niveles de inversión, son mayores que en sectores como la industria.

Hay necesidad de articular el capital financiero con la producción agropecuaria, para garantizar los flujos de caja requeridos por una producción programada y factible de contratar, así como para invertir en tecnología y activos fijos.

Lo rural, es eminentemente agrario, sin embargo en los últimos años se ha asistido a la desagrarización, porque:





² Cámara de Comercio de Medellín. Recomendaciones y ajustes a un modelo empresarial para el campo, documentos, Medellín, noviembre de 1998. PP 38.

- El mercado laboral se ha transformado, generando, Un mercado dual de trabajo, " en el cual se combina el empleo rural con el de servicio urbano o rural, el 40% de los ingresos provienen de actividades extraprediales.
- Se presenta el fenómeno de la "urbanización de lo rural", por la conformación de conglomerados alrededor de ciertos servicios, denominándolas áreas suburbanas; el 30% de la población rural, está conglomerada en áreas urbanas.

La nueva visión de progreso privilegia los pequeños centros poblados dotados de servicios, en los cuales se retiene la población para evitar la conformación de grandes conglomerados humanos con desequilibrios en ofertas de servicios.

Lo rural, es fuente de servicios ambientales; ejemplo, el agua depende del manejo del entorno de vida rural, y sus consumidores se localizan en las áreas urbanas, sin que se de una compensación por dicho recurso a las áreas generadoras del bien o servicio.

El cambio de rol del estado y el mercado, al pasar de ser interventor y benefactor a una donde impera la hegemonía de mercado, tiene sus implicaciones en el funcionamiento de la actividad económica, en función de la lógica de la demanda más que de la oferta.

1.1. Criterios de orientación de la política agropecuaria:

La transición de una estructura productiva acorde a las exigencias de los mercados y sus competidores, debe incorporar elementos de gradualidad, y establecer metas y plazos para su logro.

La participación en los mercados, exigen estrategias por parte del estado, tales como investigación, información, estandarización e implementación de normas de calidad.

La globalización de la economía implica perfilar el diseño de estrategias de activación de cadenas productivas y desarrollo de ventajas competitivas en función del entorno, más que de los productos en sí mismos, tales como:





- Monto de las tasas de interés.
- Dotación de infraestructura.
- Procesos de agrupación de valores por medio de las cosechas productivas.
- Costos de los servicios públicos.
- Investigación al servicio de la producción, etc.

La producción agropecuaria debe garantizar la preservación del recurso ambiental basándose en tecnología limpia, agricultura alternativa, mediante el cubrimiento de costos para preservar el recurso en detrimento de la productividad (10% al 20% de sobre costos de pago en mercados cuyos productos se obtienen basado en tecnologías limpias u orgánicas)

Lo anterior indica una modernización institucional para adecuar la oferta de servicio a los cambios del entorno, a activar las cadenas productivas, orientar el desarrollo de ventajas competitivas.

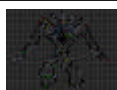
Los cambios se deben dar no solo en las instituciones públicas, sino en el sector empresarial privado, ante su nuevo rol de sujetos económicos expuestos a la competencia internacional en un modelo de economía abierta.

Es necesario crear las condiciones de desarrollo humano y generación de Recurso Social " para viabilizar proyectos competitivos en términos ambientales y económicos, mediante programas de alfabetización y adecuación y orientados más a "Aprender a aprender que "Aprender un conocimiento.

La población rural debe estimularse en la creatividad y las acciones vinculantes frente a su entorno para insertar acciones en cadena con mayores oportunidades de desarrollo y de productividad.

La capacidad empresarial campesina implica un manejo de información sobre mercados y capacidad de negociación y conciliación, para garantizar un adecuado proceso en la toma de decisiones y adopción de tecnologías.

La cadena de producción agroindustrial es un sistema interrelacionado de insumos para la producción primaria hasta el producto final y cuyos factores y acciones están elaborados entre sí.





La agroindustria se fundamenta en la intersectorialidad involucrando actividades de producción de insumos y materias primas, transformación industrial, transporte almacenamiento, financiamiento, comercialización y regulación de productos primarios.

La producción agroindustrial puede actuar como eje estructurante de una política de desarrollo armónico entre lo urbano y lo rural.

Dada la complejidad de la actividad agroindustrial por su carácter intersectorial, y los elevados montos de inversión, requiere por los riesgos, que es necesaria una política de estado que salvaguarde el desarrollo, frente a la amenaza que pueda representar la competencia desleal, el dumping, la triangulación, etc.

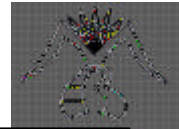
1.2. La activación de cadenas productivas como estrategia de transición:

La cadena productiva se constituye por:

- El conjunto de actividades de producción, transformación, circulación y compraventa de bienes de capital, intermedios o finales que generan un producto o conjunto de ellos.
- El eslabonamiento de los factores de producción origina las cadenas agroindustriales.
- Provisión de insumos, servicios y bienes de capital para las actividades agropecuarias.
Producción de bienes agropecuarios.
Procesamiento industrial o transformaciones de productos agropecuarios
Comercialización y servicios de apoyo
Distribución mayorista y minorista
- Consumidor final.
Los componentes citados están permeados transversalmente por las variables de investigación y gestión empresarial.

7.3. La organización y gestiones para la activación de la cadena productiva: Organización de un comité de cadenas:





Su propósito es planificar la gestión de un proceso de modernización de la cadena productiva, su horizonte, el escenario deseado y las principales estrategias.

- ◆ Identificación de cadenas, por sistemas relevantes, conocer los actores que lo integran, y definir criterios de selección y priorización.
- ◆ Caracterizar y analizar la cadena por sistemas relevante seleccionado y su dinámica.

Conocer demanda, limitaciones, interrelaciones, empresas y estructuras tecnológicas y costos.

- Análisis de la demanda por mercados de productos.
- conocer la evolución del producto final de cadena en los mercados, para establecer las necesidades de insumos, productos intermedios, cambios etc.

Los mercados actuales son segmentados, diversificados y específicos.

- Análisis de la cadena desde la sostenibilidad.

Identificar impactos negativos frente a la sostenibilidad, establecer casualidades con las tecnologías aplicadas y las alternativas sostenibles.

- Análisis de las tecnologías (evolución y desarrollo).
Conocer su evolución, establecer escenarios de oferta tecnológica y los medios avanzados más competitivos.

Análisis de oportunidades y estrategias

- Caracterización dinámica de la cadena.
- Evolución del elemento tecnológico y de mercados.
- Constitución de matriz con problemas desde los actores de la cadena frente a la oferta tecnológica existente.

- Priorización jerárquica de los problemas.
- Formulación de estrategias de solución
- Aplicación de las herramientas de la planificación estratégica





7.4. Propuesta de gestión empresarial para el desarrollo del campo: La visión agroindustrial local implica:

- Apropiación como sujetos de la activación
- Innovación y dinámica
- Garantizar la capacidad empresarial privada
- Integración de la gestión empresarial tanto horizontal como vertical entre actores de la cadena.
- Tomar decisiones en procesos de innovación tecnológicas y hacer la gestión y administración de los capitales de riesgos.

Etapas para adelantar el proceso de activación de cadenas a nivel Departamental.

Organización de un Comité de activación de cadena productiva.
Identificar componentes de la cadena y su articulación con los demás niveles (Subregionales, Departamental, Nacional).
Caracterización de la dinámica de productos y mercancías.
Determinar los componentes ambientales, socio económicos y tecnológicos.
Relacionar las oportunidades de competitividad y sostenibilidad.
Determinar áreas estratégicas de acción y de acuerdos regionales y Departamentales.

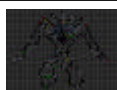
7.5. Articulación entre productores agropecuarios y los mercados, una acción:

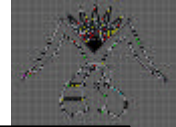
Previa al desarrollo de cadenas en las regiones.

- El contrato como mecanismo de integración.
- Transacciones de mercados
- Transacciones a través de contratos
- El contrato de producción
- La comercialización
- La comercialización y la participación

7.6. Recomendaciones para implementar el modelo empresarial del campo:

- Según consideraciones formuladas en el documento estudio elaborado por la Cámara de Comercio se hace a continuación una relación de





recomendaciones para contribuir al desarrollo rural del campo con criterios de gestión empresarial y agroindustrial, así:

1. El componente de producción agropecuaria al formular proyectos de carácter empresarial, se debe enfocar desde una concepción sistémica de lo agropecuario, amén de lo intersectorial e interinstitucional que exige el contexto actual de globalización de los mercados
2. Formular políticas de estado que salvaguarden el desarrollo de la actividad agroindustrial, frente a la amenaza que pueda representar la competencia desleal, el dumping la triangulación, etc.

La activación agropecuaria en cadena exige la preparación de estudios sobre los componentes de producción y / o transformación susceptibles de activar en las regiones para sustentar la solicitud de medidas de salvaguardia de manera oportuna.

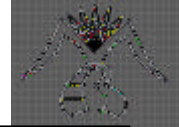
En el citado evento, es trascendental la participación y coordinación que ejerza la Cámara de Comercio de Medellín con las entidades públicas que impulsan la activación en cadena.

3. La existencia de las cadenas agropecuarias, está determinada por su contribución al desarrollo regional o local.

Lo anterior amerita identificar y caracterizar los componentes de las cadenas en regiones acompañadas de su complementación a través de las estrategias para su activación, haciendo viables su aporte en términos de sostenibilidad y equidad.

4. El logro de la visión agroindustrial, requiere que se apropien como sujetos de activación, innovación y dinámica en lo que compete a la subregión. Desde el sector privado y a nivel agropecuario es necesario:
 - ✓ Garantizar la capacidad empresarial
 - ✓ Estimular la investigación como eje transversal de los componentes que hacen parte de las cadenas agroindustriales.
 - ✓ La gestación empresarial debe posibilitar la eficiente integración horizontal y vertical entre sectores y componentes de la cadena.
 - ✓ La gestación empresarial a su vez debe garantizar la toma de decisiones claras en procesos de innovación tecnológica.





La visión sistémica y la gestación empresarial de la actividad agropecuaria como componentes de una cadena, deben concebirse como el desarrollo de habilidades de la administración de recursos e innovación tecnológica indispensable para generar procesos de integración horizontal y vertical al interior de la cadena y el componente desde la perspectiva de las necesidades del mercado.

5. A nivel agropecuario, se debe determinar un marco estratégico de trabajo y de instrumentos de coordinación entre los representantes en el CONCEJO y los sectores empresariales articulados a diferentes cadenas actuales o potenciales
6. La venta de la producción agropecuaria constituye el primer proceso de articulación de componentes.

La educación del productor dentro del esquema de operación de las cadenas, constituye un logro al desarrollar en los productores la capacidad de superar las transacciones del mercado simple, por transacciones a través de CONTRATOS.

Por lo que antecede, se debe promover la celebración de contratos entre sectores empresariales transformadores y agroexportadores y grupos de productores organizados en las regiones.





8. Otras características de la economía rural campesina de Barbosa.

El Municipio de Barbosa es predominantemente rural, y en su territorio se realizan múltiples funciones económicas, tales como:

La agricultura tradicional y la ganadería, así como la minería en menor escala.

Además se han dado asentamientos industriales, por demás en forma improvisada y generando mucha contaminación.

La agricultura y el turismo son también incipientes.

La administración municipal debe establecer los usos del suelo, las reglamentaciones necesarias y evaluar los impactos que generará la economía, para promover un desarrollo equilibrado y con perspectiva en lo sostenible para propiciar la calidad de vida de los conciudadanos.

Jerárquicamente, la mayor contribución en términos de insumo producto a la economía de Barbosa, la realizan en su orden y según el P.A.M.³, así:

El sector agropecuario con el 78.9 %

El sector comercial con el 20.8 %

El sector industrial con el 0.3 %

El sector minero, se basa en la producción de oro y plata, y en esa medida el Municipio percibe algunas regalías.

8.1. Aportes sectoriales a la economía de Barbosa⁴:

El sector primario de la economía hace un aporte sustancial al P.I.B. de Barbosa en orden de importancia así:

Degüello de ganado mayor

Producción de café

Producción de oro

Producción agrícola (plátano, yuca, piña, fique, caña, café, frijol, cítricos, tabaco y maíz)

Degüello de ganado menor.





³Departamento de Antioquía. Municipio de Barbosa. P.A.M. Barbosa, Nov /93 Pág. 76

⁴P.A.M. Op.- Cit. Pág. 82

El café ocupa 1.575 Has y 1.865 productores.

En materia de trapiches, y dada la extensión en tierras para el cultivo de la caña (834 Has y 790 productores), se dispone de 57 trapiches, distribuidos en 33 veredas del Municipio de Barbosa.

El cultivo y producción del plátano cubre un área de 620 Has con 245 productores.

El fique ocupa 133 Has y 72 productores.

La piña tiene su fama en Barbosa, **pero el área cultivada sólo ocupa 62** Has y sólo es comercializada por 32 productores.

El maíz, el frijol, los cítricos y cultivos como la cebolla junca, la papa, tienen su peso en la economía de Barbosa, así como la producción de tabaco y mora.

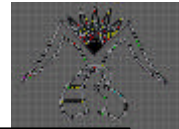
A nivel de la ganadería, la porcicultura, la avicultura, y la anicultura, es importante la producción y comercialización que se realiza a nivel interno y externo de la economía del Municipio.

8.2. Importancia del sector agropecuario:

En el Municipio de Barbosa y dada su tendencia, es necesario estimular el desarrollo agropecuario pues a presente y a futuro está en juego la estabilidad del planeta solucionando los problemas alimentarios e hidrológicos, de lo contrario, se constituirá en un motivo de guerra para el futuro.

Lo anterior, implica o exige capacitar administrativa, financiera y comercialmente a la población estudiantil para posibilitar el desarrollo de empresas agropecuarias, para aplicar los principios económicos a la organización y explotación de fincas o unidades agropecuarias, amén del cultivo y reproducción de árboles, repoblamiento, explotación de zonas forestales fundamentadas en la realización de investigaciones.





Los proyectos de ganadería, piscicultura, minería, silvicultura, avícolas, la producción agrícola, y la siembra y la explotación racionalizada de la tierra, así como la ejecución de las demás actividades propias del sector primario, son inherentes a la explotación y al aprovechamiento óptimo de las actividades agropecuarias.

8.3. Reactivar el agro una imperiosa necesidad⁵:

El decreto # 1756 de mayo 292 de 1947, establece como zona de dispensa agropecuaria a los municipios de Barbosa, Girardota y Copacabana, lo cual se debe re-evaluar y reconsiderar, para posibilitar su fase de implementación.

El programa de reactivación del sector Agropecuario ha sido analizado por el Gobierno y los gremios privados, expresos a través del ministerio de Agricultura, la Sociedad de Agricultores de Colombia (SAC), la cual solicitó la formulación de políticas crediticias blandas, a través de entidades como:

Finagro: Con tasas equivalentes a la D.T.F. por dos años para el cultivo de ciclo corto, y con los dos años de pago o periodos de gracia para cultivos permanentes.

La Federación Nacional de Ganaderos, Fedegan, solicitó créditos al gobierno con intereses calculados sobre el I.P.C.

En el evento de que el Ministerio de Agricultura le dé vía libre a las propuestas enunciadas, será la primera vez en 10 años que se destinan créditos para el Agro, al asignar a la vez, la suma de \$ 34.000 millones para el denominado Incentivo a la Capitalización Rural (I.C.R.), sistema que le permite al estado subsidiar parte del pago de los créditos a pequeños y medianos agricultores.

Además, los gremios agropecuarios solicitan al Gobierno:

- Perfeccionar la Unión Aduanera Andina
- Revisar la estructura de aranceles con la Comunidad Andina de Naciones
- Consolidar una zona de libre convenio subregional
- Aumentar aranceles de productos como el maíz amarillo
- Incrementar recursos para el Incentivo a la capitalización Rural (I.C.R.)
- Asignar dinero para ayudas en comercialización
- Eliminar la Retefuente del 3% para las transacciones de productos agropecuarios.





⁵ El Colombiano, sección económica, abril 14 /99 Pág. 2B

Adicional a lo anterior, se propone reorientar el crédito del agro, comenzando con una transformación a la Caja Agraria.

8.4. Políticas de empleo agropecuario:

Así mismo se estimulará la generación de empleo para crear nuevas plazas de trabajo (79.000) y emplearán a 1.500.000 personas para 1999⁶.

Se impulsará la producción de cultivos como: maíz amarillo, yuca, plátano, caña y los proyectos de reforestación, entre muchos otros.

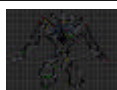
Mediante la “Agricultura de contrato”, se posibilita el acceso al crédito para Empresas Asociadas del pequeños productores agrícolas, quienes también aportarán a la generación de empleos, y reactivos al sector agropecuario, tan vital para redimensionar el apoyo a los “**planes de choque**” en la generación de empleo.

La demanda de crédito para el campo, es fundamental impulsarla, ya que el agro está prácticamente paralizado.

La SAC, calcula que el 70% de las familias Colombianas están en la pobreza absoluta (6 millones de personas), si aún se considera que el número de familias promedio es 6.3 personas/hogar.

La esencia está en hacer del Agro un buen negocio, en función de las políticas macroeconómicas.

La propuesta de Fedegan es utilizar el parámetro del I.P.C. y no del D.T.F. en los préstamos ganaderos.





⁶ Of. Cit. El Colombiano, 14 de abril de 1999. Pág. 2-B

9. De la producción de piña por veredas a diciembre de 1998
Tabla No.36

VEREDA	No. PRODUCTO-RES	EXTENSIÓN (Ha)	No. PLANTAS	No. PLANTAS POR Ha	VARIETADES
La Herradura	7,0	10,5	218.000,0	20.762,0	Española, Castilla, Perolera, Piñuela, Blanca, Manzana.
Monteloro	3,0	4,0	75.000,0	18.750,0	Amarilla, Perolera, Manzana.
Pachondo	6,0	7,7	124.000,0	16.104,0	Española, Perolera, Blanca, Manzana, Castilla, Roja, Amarilla
Volantin	2,0	0,7	14.000,0	20.000,0	Española
Lajas	1,0	0,1	500,0	5.000,0	Cayena
Yarumito	1,0	0,5	12.000,0	24.000,0	Castilla
Popalito	1,0	2,0	48.000,0	24.000,0	Castilla, Española, Cayena
Tablazo	2,0	11,4	208.000,0	18.246,0	Castilla, Perolera, Tolimense, Roja
Corrientes	1,0	1,5	65.000,0	43.333,0	Manzana





Aguas Claras	1,0	0,5	20.000,0	40.000,0	Manzana
La Quebra	1,0	1,0	25.000,0	25.000,0	Manzana, Perolera
Total	26,0	39,9	809.500,0	20.288,2	

Fuente: Municipio de Barbosa. UMATA.

10. Producción de Fique por veredas a diciembre de 1998
Tabla No. 37

VEREDA	No. USUARIOS	TANQUES
PANTANINO	46	12
GUAYABAL	10	10
SAN EUGENIO	1	1
LA AGUADA	7	5
QUINTERO	17	----
VENTANAS	19	----
EL AGUACATE	28	28
	128	56

Fuente: Municipio de Barbosa. UMATA

11 Inversión en tanques para fique a Diciembre /98
Tabla No. 38

INVERSION 1998	- 56 Tanques
Ministerio	\$ 2'000.000
Fondo Nal de Regalías	\$16'500.000
Municipio	\$ 3'000.000
Total	\$21'500.000

Fuente: Municipio de Barbosa. UMATA



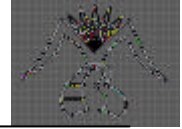


12.Relación de trapiches por veredas según PAM y UMATA (Tabla #39)

ORDEN	VEREDA	INFORME PAM 1.993	INFORME UMATA 1.998
1	CORRIENTES	1	1
2	GUAYABAL	4	3
3	HATILLO	1	1
4	LA PLAYA	3	4
5	AGUAS CLARAS ARRIBA	2	4
6	AGUAS CLARAS ABAJO	1	0
7	LA CALDA	6	6
8	VOLANTÍN (*)	0	1
9	LA MONTANITA	5	6
10	EL GUAYABO	3	3
11	LA TOLDA	2	1
12	LA GÓMEZ	2	1
13	IRACAL	0	1
14	LAS VICTORIAS	2	1
15	LA HERRADURA	3	4
16	LA CEJITA	2	1
17	LA QUIEBRA	2	2
18	LA CHAPA	2	1
19	POTRERITO	2	1
20	BUENOS AIRES	1	1
21	POPALITO	3	1
22	MONTELORO	2	1
23	DOS QUEBRADAS	1	1
24	SALADITO	0	1
25	MONTERREDONDO	1	1
26	FILO VERDE	1	1
27	MATASANO	1	1
28	LAS PENAS	1	1



MUNICIPIO DE BARBOSA - ANTIOQUIA
PLAN BÁSICO DE ORDENAMIENTO TERRITORIAL 1.999–2.012
DIAGNOSTICO P.B.O.T.



29	TABLAZO (Popalito)	3	1
30	PLATANITO	3	1
31	YARUMITO	2	1
32	LA CHORRERA	1	1
33	LA CUESTA	4	1
34	PIEDECUESTA	1	0
35	ISAZA	1	0
36	MOCORONGUITO	1	0
	TOTALES	70	56

(*) Nota: La Vereda Volantín tiene 53 productores y 86.7 Ha sembradas.

