

### 3. SINTESIS SISTEMA SOCIAL

#### 3.1 DEMOGRAFIA

##### 3.1.1 Población Total

La dinámica demográfica del municipio de Tauramena arroja en el censo de 1964 un total de 4699 habitantes, para el año de 1973 se incrementa a 5408, de 1985 aumenta a 6893 y en el año de 1993 desciende levemente a 6564 ( Ver **Figura 3.1**). La tasa departamental, para el periodo intercensal 1973 a 1985 es de 4.9%, superior a la tasa de crecimiento de la población en Tauramena de 3.58% y para el periodo de 1985 a 1993 una tasa municipal es de 0.61% frente a la departamental de 2.18%; en ambos periodos la tasa promedio del municipio de Tauramena fue inferior a la del Departamento.

El DANE proyectó para 1998 una población de 9.570 habitantes de los cuales 3787 (39.6%) corresponderían a la cabecera y 5.783 (60.4%) al resto del municipio; estas proyecciones quedaron muy lejos de la realidad de acuerdo a los datos obtenidos en el censo realizado por el SISBEN que para abril de 1998 registró una población de 12.926 habitantes de los cuales 8.472 (66.1%) correspondieron a la cabecera y 4.424 (33.9%) al resto. La diferencia de las proyecciones del DANE y las del SISBEN fueron de 3.356 habitantes y la relación urbano-rural se invirtió totalmente. En el municipio de Tauramena actualmente existe una población total de 14.976 habitantes de acuerdo a los datos obtenidos en el SISBEN.

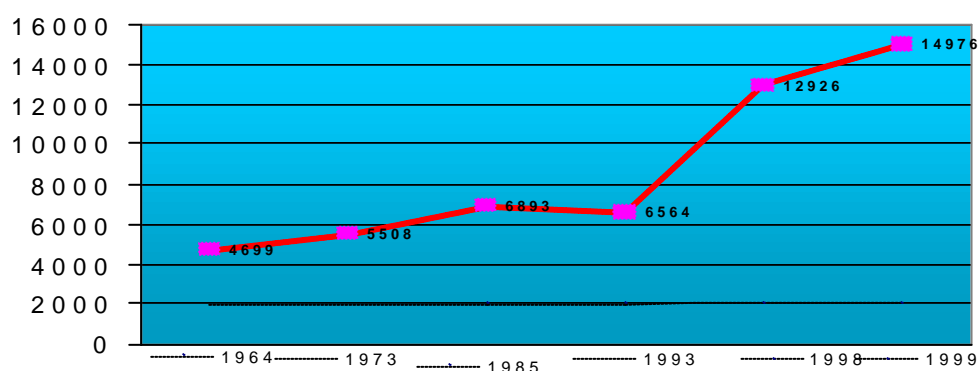


Figura 3.1 Dinámica demográfica

### 3.1.2. Población por Divisiones Territoriales

#### Densidad de la Población por Barrios

La densidad de la población es un factor estructural en la vida del municipio, ya que los fenómenos de la vida colectiva guardan cierta relación con la densidad poblacional (Ver Tabla 3.1, Figura 3.2)

**Tabla 3.1 Densidad de población urbana**

BARRIOS	Nro. HABITANTES	Nro. VIVIENDAS	Hab/Ha	Ha
1. CENTRO	2353	500	68.8	34.1791
2. LA CASCADA	211	55	93.1	2.2657
3. BUENOS AIRES	1460	308	147.1	9.9193
4. LOS LIBERTADORES	1026	218	28.6	35.8435
5. LA PRIMAVERA	405	82	31	13.0446
6. LAS COLINAS	274	58	107.7	2.5439
7. LA FLORIDA	460	91	23.9	14.2392
8. MASTRANTO	104	17	34.5	3.0060
9. EL GAVAN	394	96	0.7	55.9192
10. PALMARITO	997	186	41.4	24.0348
11. J. E. GAITAN	1039	227	24	43.2528
12. LAS VILLAS	1117	226	61.6	18.1281
<b>TOTAL</b>	<b>9840</b>	<b>2064</b>		

Fuente. SISBEN



**Figura 3.2 Distribución de la población urbana**

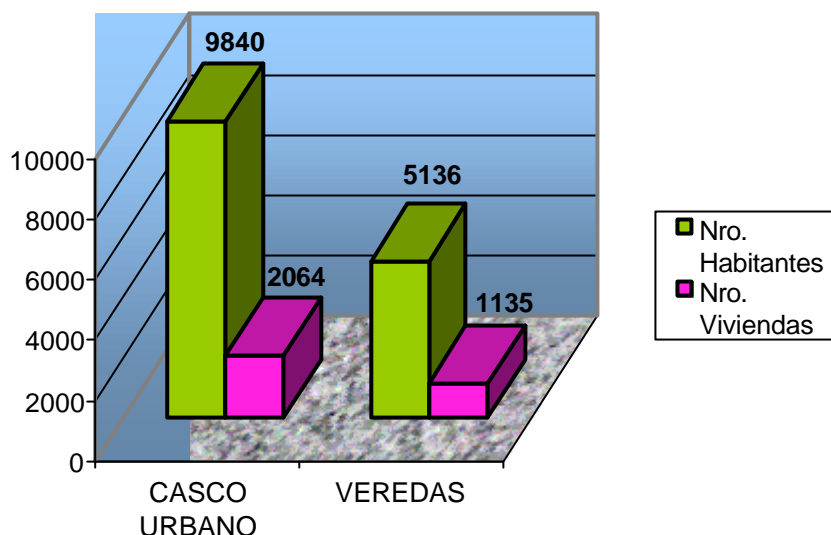
### Densidad de la Población por Veredas:

En 1985 se presenta un leve incremento en los valores de densidad rural y en 1993 se presentó un descenso (Ver Tabla 3.2, Figura 3.3)

**Tabla 3.2 Densidad de población rural (Fuente. SISBEN)**

VEREDAS	Nro. HABITANTES	Nro. VIVIENDAS
1. CASCO URBANO	9840	2064
2. EL CHAPARRAL	193	44
3. PASO Cusiana	692	150
4. LA IQUIA	182	36
5. VILLAROSA	161	41
6. CHITAMENA	192	56
7. YAGUAROS	203	49
8. SAN JOSE	92	18
9. Guafal	94	25
10. LAGUNITAS	48	8
11. ZAMBO	43	12
12. Visinaca	121	28
13. JAGUITO	250	59
14. CABANAS	132	28
15. BENDICIONES	45	10
16. JUVE	32	6
17. AGUAMACO	82	17
18. EL OSO	73	14
19. MONSERRATE	58	15
20. ACEITE ALTO	51	10
21. Aguablanca	335	63
22. EL PALMAR	90	18
23. GUICHIRE	71	17
24. DELICIAS	162	40
25. BATALLERA	76	16
26. CUERNAVACA	38	12
27. PINALITO	187	34
28. TUNUPE	126	30
29. CARUPANA	251	45
30. Corocito	243	51
31. LA URAMA	205	45
32. LA ESMERALDA	114	23
33. VIGIA TROMPILLOS	113	24
34. RAIZAL	224	53
35. LA LUCHA	25	7
36. EL GUIRA	132	31
<b>TOTAL</b>	<b>14976</b>	<b>3199</b>

### POBLACION Y VIVIENDAS DE TAURAMENA



**Figura 3.3 Población urbana – rural de Tauramena**

#### 3.1.3. Migraciones o Movimientos Poblacionales

La población asentada antes del "boom" petrolero, es oriunda de la región o provenientes de pueblos vecinos del departamento de Boyacá, principalmente de Miraflores; la población reciente proviene de los departamentos de Arauca, Norte de Santander, Antioquia, Santander, Boyacá, Tolima, Valle y la Costa Atlántica.

El incremento poblacional en los últimos años fue exagerado con relación al crecimiento sostenido que traía la cabecera municipal hasta finales de la década de los ochenta; sin embargo, esta curva de crecimiento ha llegado a su punto más alto y ahora empieza una nueva etapa de descenso, debido a la baja en la demanda de mano de obra en la actividad petrolera, de lo cual dependía la población inmigrante. El fenómeno migratorio viene incidiendo en el crecimiento de la cabecera, tal como se puede ver en las estadísticas del SISBEN, presionando por necesidad en servicios básicos, salud, educación, etc., hecho que conllevó a que la inversión pública se orientara en el casco urbano en detrimento de la inversión en el campo.

La migración rural-urbano se ha invertido en poco tiempo de tal manera que la presión sobre servicios básicos y de otro tipo de inversiones necesarias para el desarrollo del campo se manifiesta con menor presión que las necesidades del casco urbano. Finalmente se puede concluir que los cambios dados para el

municipio están dados por los flujos migratorios internos y externos antes que por las tasas de natalidad y mortalidad.

### 3.1.4 Tasa de Crecimiento

La tasa de crecimiento en el municipio de Tauramena se tomó sobre el promedio de las tasas de crecimiento de los censos correspondientes a los años 1964, 1973 y 1985 la cual dio una tasa de 1.65%. Para saber el crecimiento que tendrá el municipio en los próximos años se empleó la siguiente fórmula:

$$Pf = Pa(1+r)^n$$

Pf = Población futura

Pa = Población actual

r = tasa de crecimiento promedio

n = número años

La evolución de la población por municipios en el departamento de Casanare de acuerdo al periodo intercensal se aclara en el **Plano SS-01**.

**Tabla 3.3 Proyecciones de Población 2000 - 2010**

<b>AÑO</b>	<b>TOTAL</b>	<b>URBANO</b>	<b>RURAL</b>
2000	14976	9884	5092
2001	15223	10047	5176
2002	15474	10213	5261
2003	15729	10381	5348
2004	15988	10552	5436
2005	16252	10726	5526
2006	16520	10903	5617
2007	16792	11083	5709
2008	17069	11266	5803
2009	17351	11452	5899
2010	17637	11640	5997

Fuente. SISBEN

### 3.1.5 Población Económicamente Activa

Para 1993 el DANE registra una población económicamente activa de 4.254 personas; de ellas el 50.2 % correspondían al área rural y el 49.8 % restante al casco urbano; por sexo el 16.4% correspondía a mujeres y el 83.6% a hombres. La actividad petrolera hizo variar notablemente esta relación. De acuerdo con los datos obtenidos en el SISBEN de 1999, la clasificación de la población total (PT) vinculada en el municipio de Tauramena se clasifica de la siguiente forma:

#### **Población en Edad de Trabajar (PET)**

Constituida por la población de 12 años y más, la cual asciende a las 9.557 personas.

#### **Población Económicamente Activa (PEA)**

Es el conjunto de las personas en edad de trabajar, de uno u otro género, que durante la semana anterior a la semana de la encuesta realizada por el SISBEN, ejercieron o buscaron ejercer una ocupación remunerada en la producción de bienes.

#### **Población Económicamente Activa Ocupada (PEAC)**

Corresponde a la población Tauramenera que durante el periodo de referencia ejerció una ocupación remunerada, en total, asciende a las 2.795 personas.

#### **Población Económicamente Activa Desocupada (PEAD)**

Son desocupadas las personas, que durante la semana de referencia, declararon estar buscando empleo y ascienden a 2.405 personas.

#### **Población Económicamente Inactiva (PEI)**

Comprende las personas en edad de trabajar que no participan en la producción de bienes y servicios. A este grupo pertenecen los estudiantes, los pensionados o jubilados, amas de casa, rentistas e inválidos.

<b>Población en edad de trabajar</b>	<b>9557</b>
Población Económicamente Inactiva	4357
Estudiantes	1256
Pensionados	270
Amas de Casa	2768
Inválidos	34
Rentistas	29
Población Económicamente Activa	5200

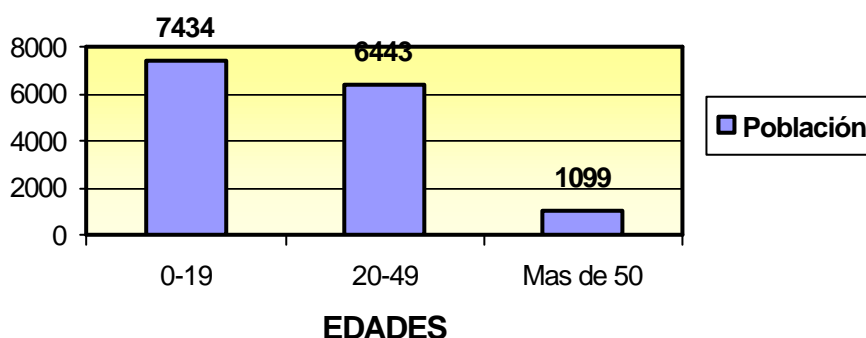
Población Económicamente Activa Ocupada	2795
Población Económicamente Activa Desocupada	2405

### 3.1.6. Clasificación Etárea y Genérica

Por grupos etárea la población urbana presenta las siguientes características; el grupo más numeroso se ubica en el rango de 0 - 19 años con una participación de 7434 personas que comprenden el 49.63% de la población total del municipio, de los 20 a los 49 años existe un total de 6443 personas que equivalen el 43.02% y de los 50 años en adelante existen 1099 personas representando el 7.3% restante.

Se observa que la población aumenta de 0 a 19 años, desciende levemente de los 20 a los 49 y disminuye notablemente después de los 50 años en adelante. (ver **Figura 3.4**).

**Figura 3.4 Clasificación etárea de la población**

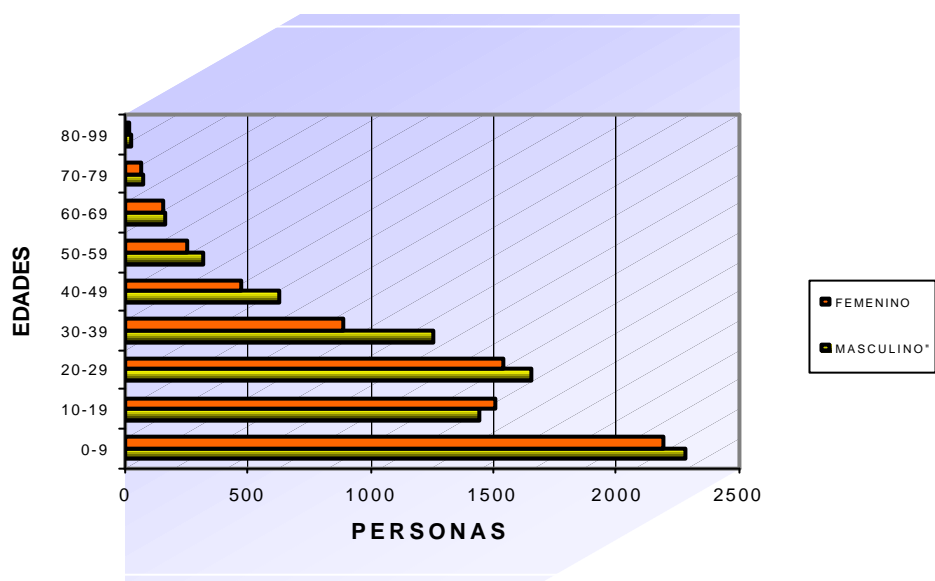


### Clasificación Genérica

Con relación a la clasificación genérica, el numero de personas de sexo masculino llegan a un total de 7869 y el sexo femenino un total de 7107, lo cual indica una diferencia mínima de 762 personas mas de sexo masculino.

La población masculina representa el **52.54%** de los cuales el 64.41% está en el casco urbano y el 35.58% restante en el área rural; de igual forma la población femenina representa el **47.45%**, de los cuales el 67.13% está en el casco urbano y el 32.86% en el área rural. Con lo anterior se puede deducir que existe una relativa igualdad entre la población masculina y la femenina con una reducida diferencia genérica (Ver **Figura 3.5**).

**Figura 3.5 Clasificación genérica de la población**



### **Población con Discapacidades**

El municipio de Tauramena cuenta con la Asociación de Padres de Familia de Niños y Adultos Discapacitados de Tauramena, ASPAFANADT; creada mediante Resolución Nro. 1501 del 5 de Octubre de 1999. Según el censo del sisben existen 116 personas discapacitadas en el casco urbano y 85 en el área Rural lo que equivale al 1.3% de la población total. Para la atención de este personal se cuenta con tres terapeutas: uno Físico, uno de Lenguaje y uno Ocupacional; Una Educadora Especial, una Secretaria, una persona de servicio general y un celador.

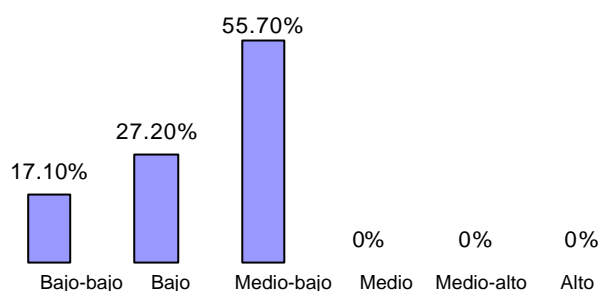
### **Estratificación Socioeconómica**

En la **Figura 3.6** se presentan los estratos socioeconómicos de la población de Tauramena y los porcentajes correspondientes a cada grupo. Nótese que el estrato más representativo es el Medio – Bajo al cual pertenece el 55.7% de la



población total. Los estratos medio, medio alto y alto, prácticamente no tienen representación.

**Figura 3.6 Estratificación socioeconómica**



### **Población Adulta Mayor**

Con esta población se ha logrado un reconocimiento positivo afianzando el compromiso familiar y prestándole servicios en salud, educación, capacitación, recreación y alimentación. De acuerdo a los datos obtenidos en el sisben existe un total de 522 personas mayores de 60 años de los cuales 278 son hombres y 244 son mujeres. El Concejo Municipal mediante acuerdo 020 del 10 de Septiembre de 1999 adopta el Plan Municipal de Bienestar Integrado para la Población Adulta Mayor "Alternativas para la Vejez".

En casa vida se trabaja con un total de 40 ancianos lo que equivale al 7.66% de la población adulta mayor del municipio, pero su objetivo es el de cubrir el total de ancianos del municipio.

Sus componentes generales son los siguientes:

- **Protección;** al anciano/anciana respecto a la salud, alimentación y capacitación para el auto-cuidado y comprensión al adulto mayor.
- **Reinserción a la vida activa;** se establecerán mecanismos y alternativas para ubicar a los ancianos dentro de la sociedad.

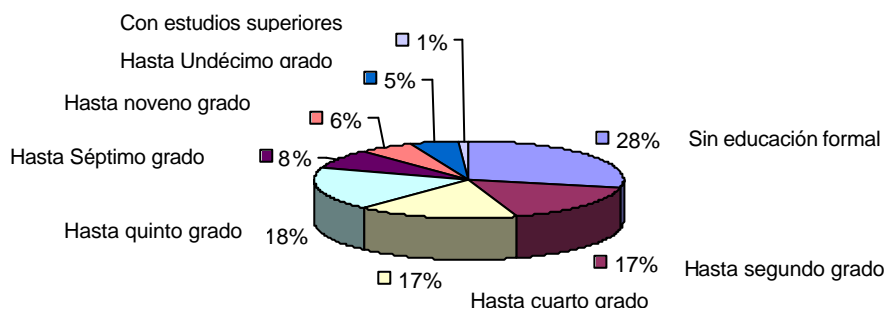
## 3.2 EDUCACION

### 3.2.1 Población en Edad Escolar

A partir de la 1989 la población estudiantil presenta un aumento progresivo de año en año, pero a partir de 1994 el crecimiento es mas acelerado, a tal punto que entre 1994 y 1995 el incremento es del 42.74%. En la relación cabecera - resto del municipio la población rural es mayoritaria, pero esta relación se va reduciendo hasta invertirse a partir de 1996. Entre 1997 y 1998 la población estudiantil vuelve a tener un incremento de 43.26%; de acuerdo a los datos obtenidos en la Dirección de Núcleo del Municipio se observa un total de 3661 estudiantes incluyendo el área rural en el presente año.

### 3.2.2 Grado de Escolaridad

De acuerdo a estimativos con base en la información del SISBEN, se encuentra que de un total de 14976 personas, el 28 % no ha recibido educación formal, el 17% ha estudiado hasta segundo grado, el 17 % hasta cuarto grado, el 18% hasta quinto grado, el 8 % hasta séptimo grado, el 6 % hasta noveno. El 5 % hasta undécimo y el 1 % ha realizado estudios superiores a la educación media. ( Ver **Figura 3.7**).



**Figura 3.7 Grado de escolaridad de la población**

### **3.2.3 Cobertura Actual y Recursos**

En el casco urbano el servicio educativo se presta en tres instituciones, dos de carácter público y uno privado. El mayor número de población estudiantil lo concentra el colegio José María Córdoba donde se atiende en tres jornadas, también se presta el servicio de educación desescolarizada, en total existen 2345 alumnos que reciben clases de 74 docentes, en segundo orden se encuentra el colegio Nuestra señora de la Consolación con 189 estudiantes y 6 docentes y en tercer lugar está el colegio Cristiano Bethel con 55 alumnos y 3 docentes.

En el ámbito rural se brinda la educación en básica primaria a un total de 1072 alumnos, recibida de 53 docentes en 31 establecimientos educativos, siendo los más representativos los establecimientos de Paso Cusiana, el Raizal y Cabañas con 178, 157 y 123 alumnos respectivamente, los cuales representan el 42.72% del total de cobertura del sector rural.

### **3.2.4 Recurso Humano y Físico**

En 1999 se cuenta con un total de 136 docentes para atender 3661 estudiantes; un promedio de 26.9 alumnos por docente. Respecto a la relación Urbano - Rural, el 61% de los docentes laboran en la cabecera municipal, la relación en la cabecera es de 31.2 alumnos por docente y en el área rural es de 20.2 alumnos por docente. En cuanto a recursos físicos se refiere en el municipio existen 40 centros educativos, tres en el casco urbano y 37 en el área rural de los cuales 6 planteles no están en funcionamiento por falta de alumnos, de acuerdo al Decreto-Ley 508 de Julio de 1999 "Plan de Racionalización Educativa cada maestro en el área rural deberá tener en su aula 20 alumnos como mínimo de lo contrario se cerrará. Además la Administración Municipal ofrece programas de subsidio de transporte para estudiantes del área rural, subsidio de alimentación y transporte para los estudiantes que encuentran mayores facilidades para este servicio en otros municipios y de igual manera subsidia a todos los estudiantes del nivel 1 del SISBEN.

### **3.2.5 Síntesis de la Situación Actual de la Educación**

De acuerdo con la información aportada por la Dirección de núcleo de Tauramena, la situación actual del sector educativo es la siguiente:

#### **Organización Administrativa**

Las actividades de planeación, organización, ejecución y evaluación en el municipio de Tauramena están bajo la responsabilidad compartida de la Alcaldía

Municipal y la Secretaría de Educación Departamental; en el municipio como organismos de Dirección inspección y vigilancia están la Unidad de Proyectos Sociales, encargada de la planeación organización y ejecución de proyectos de infraestructura, dotación y mejoramiento del servicio educativo, como jefe de la unidad se encuentra una arquitecta y como directora de la subárea de educación una Psicopedagoga, además incide en la administración del recurso humano, la Unidad de Apoyo Logístico.

Como dependencia de la Secretaría de Educación Departamental, se encuentra la Dirección de Núcleo Educativo, encargada de la inspección y la asesoría técnico-pedagógica a los planteles educativos, a cuyo cargo se encuentra un Licenciado en ciencias de la educación, Filosofía y letras, con Especialización en Gerencia Educacional.

### **Estado actual por zonas**

El territorio del Municipio para su organización y planes de desarrollo se ha dividido en tres zonas, determinadas por las características geográficas comunes y las socioeconómicas de sus habitantes.

#### **ZONA A. Montaña**

Corresponde a las estribaciones de la cordillera y en ellas se encuentran trece planteles educativos de los cuales funcionan actualmente diez y por carencia de alumnos se encuentran cerrados tres; en cuatro de ellos se ofrece el ciclo de Primaria completo, en los demás, los grados que amerita la demanda; en una Escuela laboran cuatro docentes, en otra dos docentes, los demás son Escuelas unitarias.

#### **ZONA B. Piedemonte**

Corresponde el piedemonte llanero, es la zona más poblada del Municipio (casco urbano) y en la que se encuentran concentrados los servicios básicos, los medios y vías de comunicación y la zona industrial (complejo petrolero).

En esta zona funcionan diecinueve planteles educativos de los cuales tres se encuentran en el área Urbana, en el primero de ellos se ofrecen los servicios en los niveles de Preescolar (Prekinder, Kinder y Transición) y el nivel de Educación Básica ( ciclo de Primaria) en jornada continua mañana y tarde; El ciclo de Secundaria y el nivel de Educación Media Técnica con modalidad comercial laboran en jornada única, esta Institución también ofrece el servicio de Educación para adultos en jornadas nocturnas, y dominical por el sistema Semipresencial con servicio del ciclo de secundaria y la media académica. Es de carácter oficial.

La segunda Institución, también oficial, dirigido por el Vicariato de Casanare y el Ministerio de Educación Nacional, ofrece el ciclo de Primaria y el Grado Cero o transición.

El tercero es una Institución de carácter privado y ofrece el nivel Preescolar y dos grados del ciclo de Primaria.

De los planteles del área Rural de esta Zona ocho de ellos son Escuelas unitarias y ofrecen generalmente el ciclo de primaria incompleto; en tres Instituciones trabajan de a dos docentes y ofrecen la Primaria completa; en dos Instituciones se ofrecen el grado cero, el ciclo de Primaria completa y dos grados del ciclo de secundaria por ampliación de cobertura; Las tres restantes se encuentran cerradas por disolución de las comunidades.

### **ZONA C. Sabana**

Corresponde a la Zona plana o de llanura del Municipio y en ella funciona ocho planteles Educativos de los cuales tres ofrecen el ciclo de primaria completa y son atendidos por dos docentes cada uno, los restantes son Escuelas unitarias.

Por lo distante la región de los centros urbanos y lo dispersa la población el Municipio ofrece un subsidio de vivienda y alimentación a cuarenta y cinco jóvenes correspondientes a los estratos uno y dos del SISBEN para que adelante estudios secundarios en Centros Educativos de las zonas urbanas de los municipios circunvecinos.

### **Infraestructura y Dotación**

En el territorio del Municipio de Tauramena existe un total de ciento siete aulas de clase, dos para laboratorios (física y Química), siete para talleres pedagógicos, dieciséis restaurantes escolares, nueve auditorios o salones comunales y veinticinco apartamentos y viviendas para docentes.

La cobertura de servicios públicos es deficiente pues sólo quince planteles poseen energía eléctrica, veintinueve tienen servicio de agua para consumo humano, treinta cuentan con alcantarillado o pozo séptico y de servicio telefónico sólo disfrutan cinco.

En lo que respecta a la dotación en todos los planteles del área rural que están funcionando existe disponibilidad de suficientes pupitres de acuerdo a la demanda del servicio, además en su totalidad están dotados con materiales básicos de

trabajo tales como biblioteca de aula ( paquete básico de Primaria) máquina de escribir, grabadora, microlaboratorio de ciencias naturales, archivador, estantería metálica (abierta y cerrada) y de escritorios para docentes.

Además, algunas Instituciones cuentan con equipo de videos; las Instituciones que ofrecen el ciclo de secundaria y el nivel de educación media cuentan con equipos de computación como herramienta didáctica lo mismo que biblioteca central del establecimiento con bibliobanco. (Ver cuadro anexo No. 2)

### **Población Estudiantil**

La población estudiantil del Municipio de Tauramena según el área geográfica y los niveles ofrecidos en 1.999, están distribuidos de la siguiente manera:

Al Preescolar, en la zona Rural asisten veinticinco estudiantes; en los planteles de la zona Urbana Trescientos seis.

A la Educación Básica en el ciclo de Primaria de la zona rural asisten ochocientos noventa y dos, mientras que en la zona urbana son mil ciento ochenta y dos; en el Ciclo de Secundaria se atienden ciento dos en el área rural y ochocientos cincuenta y ocho en el área urbana.

A la Educación Media Técnica asisten doscientos sesenta estudiantes en el área urbana, incluyendo las jornadas diurna y nocturna y los del sistema semipresencial.

### **Docentes y Directivos Docentes**

El servicio Educativo en el Municipio de Tauramena está siendo atendido por los siguientes grupos de educadores, según el último título pedagógico alcanzado: Siete bachilleres de modalidad diferente a la pedagógica, sesenta y ocho bachilleres pedagógicos, dos tecnólogos, cincuenta y siete licenciados en Ciencias de la Educación de los cuales doce poseen Pos-grado, dos profesionales no Licenciados ( en áreas contables).

### **Fortalezas y Debilidades**

Con base en la zonificación del municipio a partir de las características comunes en los aspectos geográficos, y socioeconómico de la población se determinan ciertas fortalezas o potencialidades que inciden en el desarrollo del proceso educativo.

## ZONA A

<b>Fortalezas</b>	<b>Debilidades</b>
Se destaca por la exuberancia de sus recursos naturales.	Las vías de acceso son muy precarias (caminos de herradura)
Organización, apoyo y participación de sus comunidades.	La infraestructura física y de servicios es deficiente.
Interés y preocupación por la educación de los niños y jóvenes.	El promedio del nivel académico de la población es bajo.
Se ofrece hospitalidad y apoyo a los docentes, que son los líderes de la comunidad.	La mayoría de docentes carecen de formación pedagógica.
Coraje de los habitantes ante las desventajas climáticas y topográficas	Bajo nivel de expectativas frente al futuro.
La relación alumno - docente es baja, favoreciendo el proceso de aprendizaje.	La asignación de recursos para el sector es insuficiente.

## ZONA B

<b>Fortalezas</b>	<b>Debilidades</b>
Buena infraestructura física y de servicios.	La relación alumno - docente es alta.
Vías y medios de comunicación y transporte.	Los distractores contrarrestan la dedicación al aprendizaje.
Excelente dotación de recursos didácticos y de mobiliario.	Se manifiestan elementos generadores de violencia.
Apoyo de la Administración Municipal	Comportamiento disciplinario
Cobertura educativa, por facilidad de acceso.	Falta apoyo institucional para la educación privada y contratada.
Nivel académico de los docentes.	Docentes menos comprometidos.
Mayor dinamismo e interacción de los estudiantes.	La movilidad poblacional genera deserción.

## ZONA C.

<b>Fortalezas</b>	<b>Debilidades</b>
Liderazgo en los docentes.	Estudiantes introvertidos
Calidez y fraternidad entre los miembros de la comunidad.	Baja densidad de población en relación con el área del sector.
Coraje y valentía de los habitantes para soportar las inclemencias del medio natural.	Infraestructura física y de servicios
	Presencia de elementos generadores de violencia.
Apoyo institucional a programas de cobertura para el nivel de básica (ciclo de secundaria).	Vías de acceso y comunicación.
	Falta Compromiso social y comunitario.
Asistencia de los docentes a cursos de capacitación y profesionalización	Falta sentido de pertenencia.
	Exigencia de paternalismo.

### 3.3 INFRAESTRUCTURA PARA EL DESARROLLO

#### 3.3.1 Servicios Sociales

##### 3.3.1.1 Sector Salud

Para el sector salud se está construyendo el hospital Local de Tauramena, el cual contará con talento humano, tecnología moderna y enfoque social, que genere rentabilidad económica, desarrollo y mejoramiento del estilo de vida saludable de la comunidad.

El municipio cuenta con la Empresa Social del Estado que funciona en el Hospital Local en el casco urbano y seis puestos de salud en el área rural distribuidos así; uno en Corocito, uno en la Urama, uno en Carupana, uno en Tunupe, uno en Raizal y uno en el Zambo. Actualmente se está adelantando la construcción de las nuevas instalaciones donde funcionará el Nuevo Hospital Local de Tauramena, el cual contará con los siguientes servicios:

Maternidad, Pediatría, Consulta general, Urgencias, Ginecología, Obstetricia, Consulta de enfermería, Laboratorio clínico, Imagenología general, Odontología, Atención de partos, Hospitalización en medicina general, Consulta de Cirugía general y Cirugía general, Vacunación, Rayos X.



**Tabla 3.5 Sistema de prestación de servicios en Salud**

Estamento	Servicios	Recurso humano	Dotación
Puesto de salud de Corocito	Primeros auxilios	Un promotor de salud	Medicamentos, tensiómetro, estetoscopio, camilla.
Puesto de salud de Urama	Primeros auxilios	Un promotor de salud	Medicamentos, tensiómetro, estetoscopio, camilla.
Puesto de salud de Carupana	Primeros auxilios	Un promotor de salud	Medicamentos, tensiómetro, estetoscopio, camilla.
Puesto de salud de Tunupe	Primeros auxilios	Un promotor de salud	Medicamentos, tensiómetro, estetoscopio, camilla.
Puesto de salud de Zambo	Primeros auxilios	Un promotor de salud	Medicamentos, tensiómetro, estetoscopio, camilla.
Puesto de salud de Raizal	Primeros auxilios	Un promotor de salud	Medicamentos, tensiómetro, estetoscopio, camilla, Consultorio Odontológico y farmacia.

Fuente, Secretaria de Salud

**Tabla 3.6 Sector Salud problemas y soluciones**

Problemas	Soluciones
S.G.S.S. no consolidado posible quiebra	Obligatoriedad de universalización S.G.S.S.
En cuanto a la cobertura la población está dispersa	Disponibilidad de recursos
Situación jurídica de seccional de salud indefinida	Descentralización de municipios
Situación geográfica fuera de la marginal	Infraestructura física y administración Reconocimiento regional
Imagen negativa de las entidades oficiales en la comunidad	Calidad y oportunidad de la atención Aseguramiento de las poblaciones
Falta de visión de entes locales	Capacidad económica el municipio Liderazgo del municipio en el sector salud
Baja cobertura geográfica de puestos de salud	Mayor presencia de asegurados en el área rural
La unidad móvil no garantiza regularidad	Mejoramiento de la infraestructura vial para el ingreso de la unidad móvil de atención extramural

Fuente. Secretaria de Salud

Tabla 3.7 Atención Médica en Tauramena										
SECTOR	Hospital Tauramena	Puesto de salud Corocito	Puesto de salud Urama	Puesto de salud Carupana	Puesto de salud Zambo	Puesto de salud Raizal	Hospital Chameza	Hospital Puerto López	Hospital Monterrey	Hospital Villanueva
Casco Urbano	Yellow									
Chaparral	Yellow									
Paso Cusiana	Yellow									
Iquía	Yellow									
Villarosa	Yellow									
Chitamena	Yellow					Red				
Yaguaros	Yellow					Red	Green			
San José					Red					
Guafal	Yellow									
Lagunitas	Yellow									
Zambo	Yellow				Red					
Visinaca	Yellow									
Jagüito	Yellow									
Cabañas	Yellow									
Bendiciones	Yellow									
Juve	Yellow									
Aguamaco	Yellow									
El Oso	Yellow								Green	
Monserate	Yellow								Green	
Aceite Alto	Yellow									
Aguablanca	Yellow									
El Palmar	Yellow									
Güichire	Yellow								Green	
Delicias	Yellow					Red				
Batallera	Yellow					Red				
Cuernavaca						Red				
Piñalito		Red								Yellow
Tunupe				Red				Yellow		
Carupana				Red				Yellow		
Corocito		Red								Yellow
La Urama			Red							Yellow
La Esmeralda		Red								Yellow
Vigía Trompillos						Red				

SECTOR	Hospital Tauramena	Puesto de salud Corocito	Puesto de salud Urama	Puesto de salud Carupana	Puesto de salud Zambo	Puesto de salud Raizal	Hospital Chameza	Hospital Puerto López	Hospital Monterrey	Hospital Villanueva
Raizal										
La Lucha										
El Güira										
Primeros Auxilios										
Medicina General										
Primeros Auxilios Medicina General										

Fuente. Secretaría de Salud

**Tabla 3.8 Afiliación al Régimen Subsidiado**

ARS	Nro. AFILIADOS
CAPRESOCA E.P.S	1642
COMCAJA	4219
HUMANA VIVIR	237
UNIMEC	761
MUTUAL YOPAL	174
MUTUAL OROCUE	564
COPREGIOSALUD	605
<b>TOTAL</b>	<b>8202</b>

Fuente, Secretaria de Salud

### Tasa de Natalidad

Para el año 1998 la tasa bruta fue de 12 por mil habitantes, es decir por cada 1000 habitantes se produjeron 12 nacimientos. Para 1999 por cada 1000 habitantes se han presentado 14 nacimientos.

Tauramena ocupa el séptimo lugar en condiciones de pobreza con 19 puntos, en relación con el resto de municipios del departamento (medición realizada por el DNP).

## Morbilidad

La frecuencia de las primeras causas de morbilidad son las siguientes:

● Enfermedades de los dientes y su estructura de sostén	18 %
● Enteritis y otras enfermedades diarreicas	17.3%
● Infecciones Respiratorias Agudas	16.6%
● Control Lactante niño sano	15.4%
● Infecciones vías urinarias	15 %
● Otras enfermedades de los órganos genitales	14.9%
● Enfermedades vasculares	13 %
● Enfermedades de la piel y del tejido celular subcutáneo	11 %
● Bronquitis	10.6%
● Enfermedades del oído y de la apofisis mastoides	7 %

## Mortalidad

Se tomaron los datos del registro de defunciones que adelanta la oficina de la Registraduría Municipal de Enero a Agosto del presente año:

**Tabla 3.9 Estadísticas de mortalidad**

CAUSAS	MASCULINO	FEMENINO	SUB-TOTAL
Herida con arma de fuego	5	1	6
Suicidio	1	11	12
Accidente de tránsito	2	0	2
Natural	3	1	4
Paro cardiaco	1	0	1
Bronco neumonía	0	1	1
Bronco aspiración	1	0	1
<b>TOTAL</b>			<b>27</b>

Fuente, Registraduria Municipal

## Recurso Físico

Consultorio médico	4
Consultorio odontológico	2
Consultorio de Urgencias	1
Sala de procedimiento de urgencias	1
Sala de observación de urgencias	1
Laboratorio clínico	1
Sala rayos X	1
Cuartos de Hospitalización	5

Consultorio de vacunación	1
Area de administración	1

### **Recurso Tecnológico**

Unidad móvil para atención extramural  
 Dos ambulancias para transporte de pacientes  
 Equipo de reanimación: Desfibrilador y Reanimación cardiopulmonar  
 Equipo de rayos X  
 Equipo básico de laboratorio general  
 Veinte camas de hospitalización  
 Incubadora  
 Lámpara de fototerapia

### **Recurso Humano**

#### AREAS DE DIRECCION, ADMINISTRACIÓN Y APOYO LOGISTICO

Gerente

Subgerente

Dos técnicos (administrativo y mantenimiento)

Tres auxiliares (administrativo, bodega y mantenimiento)

Dos conductores

Una secretaria

Dos operarias de servicios generales

#### AREA DE PRESTACION DE SERVICIOS

Un odontólogo

Un Bacteriólogo

Cinco auxiliares de Enfermería

Un técnico de rayos X

Cinco promotoras de salud

Un auxiliar de Laboratorio

Un auxiliar de odontología

Personal de la planta de la Secretaria Departamental de Salud,

#### AREA DE DIRECCION, ADMINISTRACION Y APOYO LOGISTICO

Un conductor

Operaria de servicio generales

#### AREA DE PRESTACION DE SERVICIOS

Medico general

Medico Servicio Social Obligatorio

Odontólogo Servicio Social Obligatorio

Tres auxiliares de enfermería

Auxiliar de E.T.V.  
Auxiliar de salud familiar

Personal vinculado por contratación,  
Cuatro médicos generales  
Cuatro médicos especialistas  
Un odontólogo  
Un auxiliar de enfermería  
Un auxiliar de higiene oral  
Una promotora de Salud

### **3.3.1.2 Recreación y Deporte**

En el municipio se ha incorporado a la población en las prácticas del deporte, la recreación y el aprovechamiento del tiempo libre, los principales deportes que se practican son el fútbol, microfútbol, boleyvol, basquetbol, atletismo, ciclismo y hace poco el patinaje y carreras en motocicleta.

El municipio cuenta con un polideportivo, canchas múltiples en 23 veredas, parques algunos con canchas múltiples en los barrios: Primavera, la Cascada, los Libertadores, Mastranto, las Villas y la Florida. Existen dos parques importantes como el Infantil y el Centenario, para el disfrute de los habitantes hay dos piscinas una ubicada en la Corporación el Minuto de Dios y otra en el Parador el Cañito, y la manga de coleo donde se celebran eventos durante todo el año, además cuenta con una pista de para las carreras de motocicleta.

En la actualidad se están construyendo los escenarios deportivos que hacen parte de la ciudadela deportiva, para facilitar las diferentes prácticas deportivas y recreativas para el desarrollo de las potencialidades del individuo.

Tanto a nivel urbano como rural se adelantando distintos eventos durante todo el año donde se reúnen los deportistas del municipio de Tauramena (Interveredales) y de otros municipios vecinos (Interdocentes, Carreras de ciclismo, Atletismo y motociclismo).

### **3.3.1.3 Sector Cultura**

El municipio de Tauramena cuenta con una Casa de la Cultura creada mediante Acuerdo 013 del 15 de Junio de 1994, y en el momento está conformada de la siguiente manera:

● RECURSO HUMANO

- 1 Director
- 6 Instructores
- 1 Secretaria
- 1 Servicio General
- 1 Celador

● RECURSO FISICO

- 6 Guitarras
  - 1 Teclado
  - 15 Arpas
  - 25 Cuatros
  - 15 Bandolas
  - 30 Pares de Maracas
- Instrumentos de Viento Completos

Los programas que se están adelantando son los siguientes;

- Capacitación en Instrumentos Llaneros
- Capacitación en Danzas Llaneras
- Capacitación en Teclado y Guitarra
- Capacitación en Instrumentos de Viento
- Taller de Dibujo "Llanereando con el Lápiz"

Tauramena junto con Maní son la cuna del folclore llanero, se celebra el festival Internacional Folclórico del Rodeo y Toros Coleados, y el Festival Nacional Infantil de Música Llanera. Tauramera ha sido cuna de importantes artistas del folclore llanero como DUMAR ALJURE RIVAS "El Trochador de la Canta" y JESUS "Catire" MORALES.

LA comida típica de del llano es la mamona la cual consiste en el sacrificio de una novilla la cual debe estar aun etapa de amamantamiento y se coloca en chuzos para asarla alrededor de una hoguera. Otra de las tradiciones que aun se conservan son las vaquerías.

## 3.3.2 SERVICIOS DOMICILIARIOS

### 3.3.2.1 Saneamiento Básico

#### ☉ Acueducto

La cabecera municipal cuenta con un acueducto captado de las siguientes fuentes, quebrada la Tauramenera, un Pozo Profundo y el río Chitamena, el cual tiene una captación de 50 l/seg. de los cuales solo 40lts/seg llegan a la planta de tratamiento; de la bocatoma pasa a un tanque desarenador; la línea es de 6" y 12" pulgadas, hasta la planta de tratamiento, que consta de tres dosificadores, 13 flocuradores, 2 sedimentadores y 4 filtros; De la planta de tratamiento en tubería de 12 pulgadas pasa a un tanque de almacenamiento con capacidad de 600 m<sup>3</sup>. La red de distribución tiene 36 kilómetros de diferentes pulgadas lo que significa un cubrimiento del 99% de la población del casco urbano, el 1% restante de la población está representado en conexiones inadecuadas y no registradas en la empresa de servicios públicos. Ver **Plano de cobertura de Acueducto**.

Para el sistema de control de consumo a los suscriptores se implementaron medidores, en el momento el consumo promedio por persona es de 200lts/hab/día.

Es de anotar que la quebrada la Tauramenera y el pozo profundo son dos fuentes alternas que tiene el municipio para abastecer el acueducto en caso de presentarse alguna emergencia o cuando se necesiten realizar trabajos en la bocatoma operaciones en la tubería. El acueducto se construyó para 15 años a partir de 1997.

En cuanto al sector rural el abastecimiento del agua se hace en algunas veredas por medio de Acueductos veredales, Pozos profundos con tanque elevado, Aljibes, manantiales, Jagüeyes, Manantiales cercanos a las viviendas, la vereda el Jagüito se abastece de agua por medio del distrito de riego que poseen. (ver **Figura 3.8**)



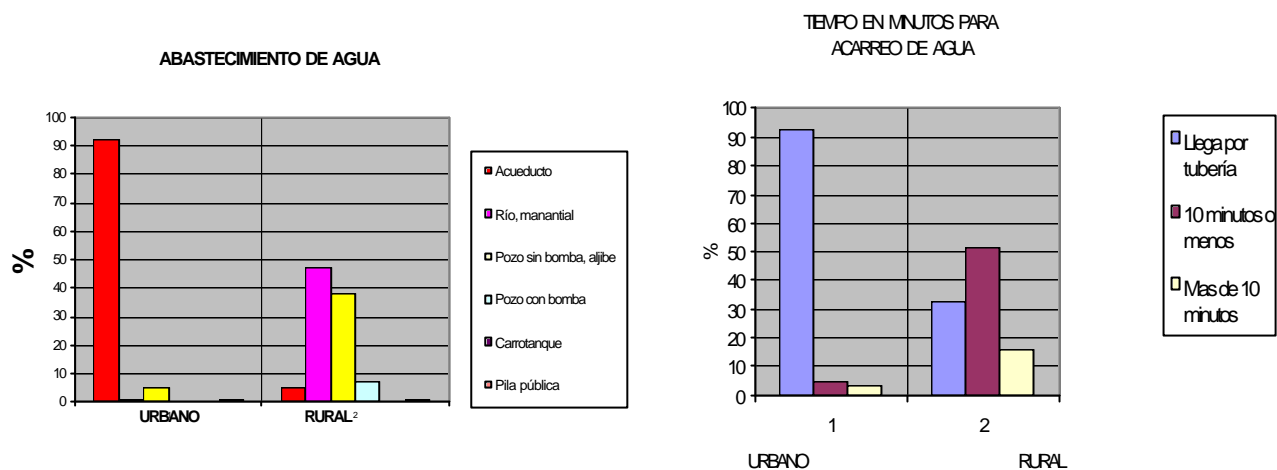


Figura 3.8 Abastecimiento de agua

Tabla 3.10 Características de los sistemas de abastecimiento de agua

Vereda o sector	Sistema	Fuente	Planta de Tratamiento	Caudal captado	Cobertura
Casco urbano	Acueducto	Río Chitamena, Qda la Tauramenera y pozo profundo	Bocatoma, desarenador y planta de tratamiento	50 lts/seg	100 %
Aguablanca	Bombeo a tanque	Pozo profundo	Tanque elevado		60%
Raizal		Pozo profundo			100%
Yaguaros	Bombeo y por gravedad	Pozo profundo	Tanque elevado	1.8lts/seg	100%
Aguamaco	Acueducto veredal	Río Chitamena	Bocatoma y desarenador	2.4lts/seg	100%
Paso Cusiana	Bombeo	Pozo profundo	Tanque de almacenamiento		
Iquia		Pozo profundo		2lts/seg	
Vereda o sector	Sistema	Fuente	Planta de Tratamiento	Caudal captado	Cobertura
Guafal	Por gravedad	Qda. Guafalera		0.3lts/seg	100%
Bendiciones	Por gravedad	Varias fuentes		0.3lts/seg	100%
Jaguito	Distrito de riego	Qda. La Portana	Bocatoma y desarenador	25lts/seg	100%
Cabañas	Acueducto	Qda. La Limonera	Tanque de almacenamiento		100%
Visinaca	Por gravedad	Qda. Visinaca		1lts/seg	Escuela
Corocito	Bombeo y por gravedad	Pozo profundo	Tanque elevado	1.5lts/seg	

Vereda o sector	Sistema	Fuente	Planta de Tratamiento	Caudal captado	Cobertura
Zambo	Por gravedad		Desarenador y tanque de almacenamiento	0.5lts/seg	1 Usuario
Piñalito	Por bombeo	Pozo profundo		1lts/seg	15 Usuarios
El Palmar	Por gravedad	Nacederos N.N		1lts/seg	9 Usuarios
Chaparral		Pozo profundo			26 Usuarios
El Oso	Captación superficial	Qda. La Lapa			
Güichire		Pozo profundo			11 Usuarios
Delicias	Bombeo y por gravedad				30 Usuarios
Chitamena	Bombeo y por gravedad	Pozo profundo		2lts/seg	

### ● Alcantarillado sanitario

El casco urbano cuenta con una red nueva, la cual tiene como emisario final un sistema de lagunas ubicado en la vereda el Chaparral a 2.5 kilómetros del casco urbano. La red tiene un total de 1161 acometidas domiciliarias con un cubrimiento del 87%, el casco urbano maneja un caudal de 18200 M<sup>3</sup>/ día para lo cual cuenta con 24 Kms de tubería en gres de 8" a 12", 1.9 Kms de 14" a 24" en P.V.C.S. (ver **Plano de Alcantarillado Sanitario**).

El sistema de tratamiento es por el método de lagunas de oxidación ubicada a 2.5 kms del casco urbano, el cual está conformado por dos sistemas en paralelo cada uno con una laguna anaerobica, otra facultativa y otra de maduración en donde se maneja un caudal de 40 litros por segundo en promedio. El control de flujo se hace mediante compuertas abatibles que recibe el emisario final a través de un tubo en P.V.C.S de 24"; en este punto se efectúa una clasificación de residuos sólidos a través de una reja metálica de 0.90 X 1.20 mts, la conducción a cada módulo de lagunas se hace por medio de una tubería en concreto de 12". La descarga final de estas lagunas utiliza como cuerpo receptor la quebrada la Portana afluente del río Caja.

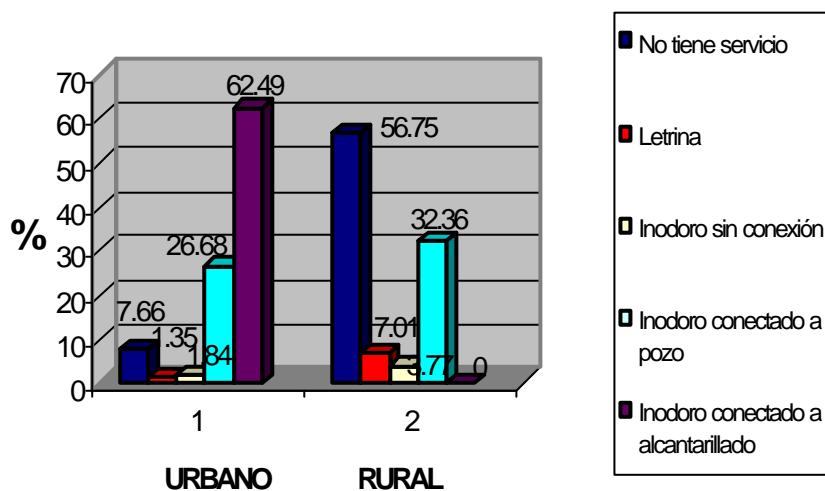
En la actualidad se está manejando un volumen demasiado grande debido a que en las viviendas utilizan el alcantarillado sanitario para disponer las aguas lluvias, y también debido en gran parte a que las personas desperdician mucha agua en sus labores diarias. Existen algunas fallas en el tratamiento de las aguas servidas en las lagunas de oxidación por falta de un mantenimiento periódico, que se representa en la acumulación de natas en la superficie de las lagunas y el

crecimiento de vegetación en los bordes de las mismas. En ocasiones se han desbordado las lagunas debido a la mezcla de las aguas servidas con las aguas lluvias que aumentan el caudal de las aguas que llegan a las lagunas.

De igual forma se cuenta con una planta anaerobica para el tratamiento de aguas residuales de un sector comprendido entre la calle 2 y el borde de la quebrada la Tauramenera y la carrera 12 a la carrera 14; la cual tiene como cuerpo receptor la quebrada la Tauramenera. Tiene un flujo de 7.0 lts/seg y se encuentra ubicada en la carrera 12 cerca al puente sobre la quebrada la Tauramenera.

En el sector rural el 56.75 % de las viviendas disponen sus aguas a campo abierto (en este grupo están incluidas las viviendas del barrio chino), el 7% posee letrinas, el 3.77% poseen inodoros sin conexiones y el 32.36% tienen sus inodoros conectados a pozos sépticos. Es de anotar que una gran parte de estos pozos sépticos son construidos sin ninguna técnica, ya que las personas solo realizan la fosa y la tapan pero no le construyen filtros ni los revisten por dentro. (Ver **Figura 3.9**)

**Figura 3.9 Eliminación de excretas**



### ● **Alcantarillado pluvial**

El alcantarillado se hizo en tubería de P.V.C., con las siguientes características; diámetro de 14" a 24" 1.5 Kms, y de 26" a 36" 1.25 Kms. Posee 70 sumideros, 1161 desagües domiciliarios y 37 pozos de inspección. El emisario final se encuentra sobre la margen izquierda de la quebrada la Tauramenera (ver plano ). Se está construyendo en la actualidad la construcción del alcantarillado en la diagonal 8. El resto del agua lluvia que no se colecta en el alcantarillado pluvial recorre el casco urbano hacia la parte baja donde finalmente cae a la quebrada la Palmareña afluente de la quebrada Aguablanca. Ver **Plano de Alcantarillado pluvial**.

Existen dos canales colectores de aguas lluvias uno ubicado en el barrio La Cascada y otro en la Primavera, el primero construido en piedra pegada recoge las aguas lluvias que vienen de la parte noroccidental del perímetro urbano (límites con la vereda Cabañas) y las vierte sobre la carrera 16 provocando inundación en algunas viviendas del barrio los Libertadores, el otro canal sirve de receptor de las aguas lluvias que provienen de los barrios Libertadores, Florida, Colinas y el agua que no alcanza a entrar en el alcantarillado, este canal es insuficiente para el volumen de agua que recibe y por lo tanto se desborda afectando algunas viviendas del barrio la Primavera.(ver **Plano de Alcantarillado Pluvial**)

### ● **Aseo Público**

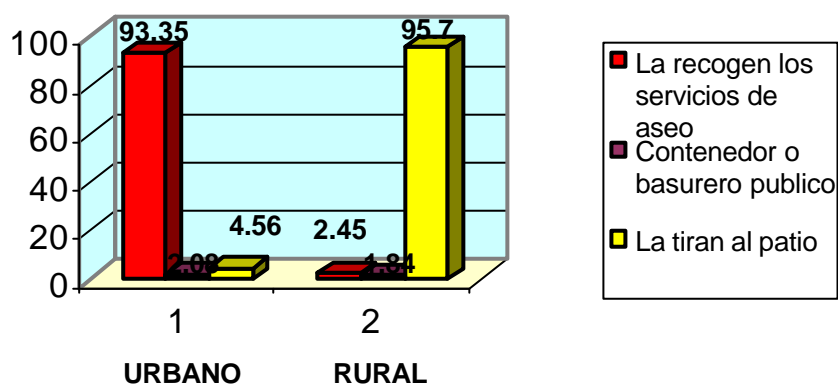
En el casco urbano se presta este servicio con una cobertura del 100% incluyendo la vereda de Paso Cusiana. Se cuenta con un compactador, una Volqueta y recolectores de basura sobre las calles principales. El proceso consiste en la disposición de los residuos sólidos recolectados diariamente en el municipio directamente sobre la trinchera, en la cual se realiza el proceso de reciclado. El servicio de recolección de residuos sólidos es prestado por la Empresa de Servicios Públicos de Tauramena EMSET E.S.P., creada mediante acuerdo 043 del 18 de Diciembre de 1998 dando cumplimiento a lo exigido en la ley 14/98 y en la ley 142 de 1994. (ver **Figura 3.10**)

Diariamente se recolectan 3 toneladas de basuras las cuales se recogen en un recorrido que se efectúa con una frecuencia promedio de 2 veces por semana. La disposición final se realiza en el relleno sanitario ubicado en la vereda el chaparral en la vía que comunica al pozo Buenos Aires BA por el método de trincheras. Este relleno se construyó proyectado para 12 y 18 años con y sin reciclaje respectivamente, pero debido al manejo inadecuado que se realizó tiene una vida útil de 3 años con reciclaje y 2 años sin reciclaje. En la actualidad se están seleccionando los residuos sólidos por parte de una cooperativa de reciclaje la

cual se hace directamente sobre la trinchera, los residuos que se clasifican son Papel, Cartón, Vidrio, Plástico, Latas y chatarra. Los lixiviados que se generan de los residuos sólidos se disponen en una piscina y se utiliza el método de recirculación.

Se están adelantando los trámites pertinentes para la obtención de la Licencia Ambiental ante Corporinoquia para la construcción del Centro Integrado Regional de Recepción de Basuras Municipales, para lo cual se entregó el Estudio de Impacto Ambiental ante la corporación, este centro se ubicará en la vereda la Iquía a 9 kilómetros del casco urbano; con esto se pretende utilizar la técnica de la lombricultura para el tratamiento y reciclaje de los residuos sólidos tanto del municipio como de otros municipios que estén interesados en recibir este servicio para lo cual se adecuará inicialmente un área de 4 hectáreas.

**Figura 3.10 Disposición final de basuras**



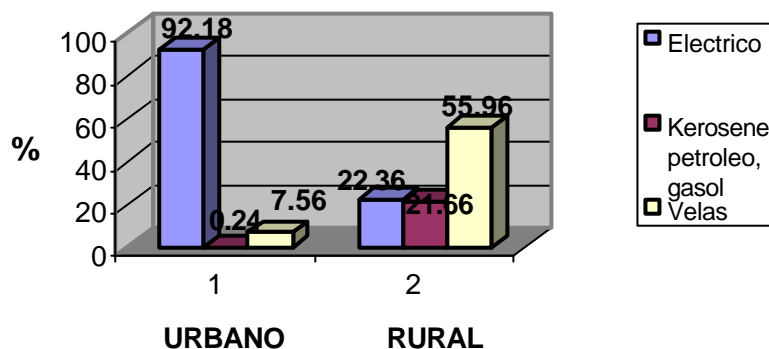
En el área rural la disposición final de los residuos sólidos se hace por el medio de la quema y posterior enterramiento de los mismos, otros las arrojan a los patios de las viviendas sin ningún tratamiento, en el caso de Paso Cusiana, la Iquía y Yaguaros las basuras son colectadas en una Volqueta la cual la transporta al relleno sanitario del municipio.

### 3.3.2.2 Energía Eléctrica

Del total de las viviendas el 67% posee alumbrado publico, el 8% utiliza querosene, petróleo y el 25% restante utiliza velas u otros sistemas. El servicio de energía proviene de la interconexión eléctrica de Boyacá. Se cuenta con 1100 viviendas matriculadas y existen aproximadamente 600 viviendas que tienen conexiones ilegales. Ver **Plano de red eléctrica de baja tensión, Plano de red eléctrica de media tensión.**

El sistema esta alimentado por una línea de transmisión de 34.5 Kilovatios, la cual está recientemente en funcionamiento supliendo las necesidades que se venían presentando en el servicio, (ver **Figura 3.11**).

**Figura 3.11 Formas de alumbrado**



### 3.3.2.3 Telefonía

El servicio de telefonía es insuficiente para la demanda actual generada por la gran cantidad de población presentando congestión en la prestación del servicio. Actualmente se cuenta con las siguientes líneas;

- Residenciales 407
- Comerciales 212
- Oficiales 33
- Telecom 5
- Remotos 14
- Rurales 3

- SAI y CAP 15
- Monederos 11

Para un total de 700 líneas telefónicas.

Se está trabajando en el momento en la ampliación de la cobertura del servicio ampliando la red, la cobertura del casco urbano es del 40%. Ver **Plano de cobertura telefónica**.

#### **3.3.2.4 Gas Natural Domiciliario**

Existe el City Gate que es la estación de llegada del gas al casco urbano, ubicado en la salida hacia el verado, se cuenta con el 20% de la malla de distribución con 42 medidores, los cuales no se han puesto en servicio.

## EVALUACION DE LA SITUACION ACTUAL SUBSISTEMA SOCIAL RURAL

UNIDADES	POTENCIALIDADES		LIMITANTES	
	FORTALEZAS	OPORTUNIDADES	DEBILIDADES	AMENAZAS
CLASIFICACION ETARICA Y GENERICA	Clasificación por grupos	Implementación de programas	Acceso y comunicación	Financiación
PREVENCION Y ATENCION EN SALUD	Programas de atención y prevención	Unidad móvil, régimen subsidiado, Sisben	Acceso y comunicación	Desatención y problemas de salud severos
NIVEL DE ESCOLARIDAD Y COBERTURA	Se brinda la educación básica obligatoria	Existe buena dotación e infraestructura	No todos los niños van a la escuela	Cierre de establecimientos educativos
CULTURA DEPORTIVA	Los docentes apoyan el deporte en sus escuelas	Hay dotación de implementos deportivos	Falta de adecuados espacios deportivos	Falta de recursos económicos
ORDEN PUBLICO ARRAIGO CULTURAL	Poca presencia de fuerzas militares Folclore llanero de música y vaquería	En algunas veredas existen inspecciones de policía Hay espacios para su desarrollo	La fuerza pública no es suficiente para enfrentar problemas sociales Contagio de otras culturas que desestabilizan el amor por lo propio	Inseguridad física y no feliz cumplimiento de funciones Interculturación, migraciones
ORGANIZACIÓN COMUNITARIA	Cursos de capacitación adelantados	Apoyo de la administración municipal	Inasistencia masiva a las capacitaciones	Retiro de apoyo económico
VALORES HUMANOS	Las escuelas generan espacios para fortalecerlos	La administración colabora con programas	Falta de compromiso personal y comunitario	El orden público suele ser limitante de acciones comunitarias
ACCESO A VIVIENDA	Existen planes de mejoramiento de vivienda	Hay recurso económico para tal fin	Los beneficiarios no están muy comprometidos	Descenso de recurso financiero disponible
TOLERANCIA	La mayor parte del territorio es pacífico	Desarrollo del sector agrícola y ganadero	Abandono del campo y de las actividades productivas	Campesinos desplazados
CRECIMIENTO POBLACIONAL	Mano de Obra disponible, incremento del PIB	Diversificación de actividades económicas	En relación con la baja oportunidad de empleo incide en delincuencia	Disminución del ingreso per cápita
POLITICAS EDUCATIVAS	Elaboración y desarrollo de los PEI	Apoyo municipal y nacional financiero	Los padres de familia no están comprometidos	Deserción escolar, ausentismo escolar
AGUA POTABLE	El área rural es rica en recurso hídrico	El agua es apta para el consumo humano	No existe acueducto, topografía difícil	Ausencia del recurso agua en la comunidad que afecta la calidad de vida y genera problemas de salud
ASEO	Pocos desechos inorgánicos	Los desechos se utilizan como abono	No poseen técnicas adecuadas para optimizar su uso	Generación de enfermedades en la comunidad
ENERGIA ELECTRICA	Algunas veredas tienen el servicio	Apoyo de la gobernación	Distribución de nuevas redes	Carencia de servicios, impacto en la calidad de vida



## EVALUACION DE LA SITUACION ACTUAL SUBSISTEMA SOCIAL URBANO

UNIDADES	POTENCIALIDADES		LIMITANTES	
	FORTALEZAS	OPORTUNIDADES	DEBILIDADES	AMENAZAS
RELACION DEL APOORTE AL DESARROLLO ECONOMICO HOMBRE - MUJER	Programas existentes	Coordinación institucional	Cobertura	Financiación
PREVENCIÓN Y ATENCIÓN EN SALUD	Existen buenos programas	Unidad móvil, régimen subsidiado de salud	Mayor compromiso social con la salud	Escasos recursos económicos
NIVEL DE ESCOLARIDAD Y COBERTURA	Se desarrolla hasta la educación media	Buena infraestructura y dotación	Falta de compromiso de los alumnos	Financiación
CULTURA DEPORTIVA	Programas existentes, disciplinas desarrolladas	Buenos espacios deportivos existentes	Falta de mas desarrollo del espíritu deportivo municipal	Baja de recurso financiero municipal y nacional
ORDEN PUBLICO	Hay presencia de fuerzas militares	Coordinación institucional	No toda la sociedad colabora	Se dan focos de inseguridad social
ARRAIGO CULTURAL	Folclore llanero de música y vaquería	Hay espacios para su desarrollo, casa de la cultura, Club de coleo	Contagio de otras culturas que desestabilizan el amor por lo propio	Interculturación, migraciones
ORGANIZACIÓN COMUNITARIA	Programas de capacitación comunitaria y microempresarial	Coordinación institucional	Falta de mayor compromiso de los líderes comunitarios	Escasa participación financiera
VALORES HUMANOS	Existen campañas de divulgación	Coordinación institucional	No toda la comunidad participa	Aumento de inseguridad física y social
ACCESO A VIVIENDA	Existen planes de acceso a vivienda	Se cuenta con la infraestructura	No todos pueden acceder	Ingresos económicos bajos de las familias
TOLERANCIA	Expresiones masivas en pro de la paz contra la guerra	Espacios de negociación de paz en la región Orinoquia	Presencia de grupos al margen de la ley	Proceso histórico de guerra interna muy arraigado
CRECIMIENTO POBLACIONAL	Mano de Obra disponible, incremento del PIB	Diversificación de actividades económicas	En relación con la baja oportunidad de empleo incide en delincuencia	Disminución del ingreso per cápita
POLITICAS EDUCATIVAS	Elaboración y desarrollo de los PEI	Apoyo institucional de la Administración municipal	Falta de compromiso de las familias	Financiación
AGUA POTABLE	Hay servicio para toda la población	Hay coordinación de EMSET y Alcaldía	El tratamiento de las aguas no es muy bueno	Impacto negativo en la calidad de vida
ASEO	Presencia de carro recolector y rellano sanitario	Buena empresa de servicios públicos	Programación de recolección distante en días	Propagación de enfermedades a causa de bacterias y mosquitos
ENERGIA ELECTRICA	Existe extensión de redes a toda la población	Convenios intermunicipales	El servicio como tal no es bueno	Fallas constantes, daños y perjuicios personales