





## **TABLA DE CONTENIDO**

### **1. GENERALIDADES**

1.1 ANTECEDENTES DE EMERGENCIAS Y DESATRES DEL MUNICIPIO

### **1.2 JUSTIFICACION**

### **1.3 OBJETIVOS**

1.3.1 OBJETIVOS GENERALES

1.3.2 OBJETIVOS ESPECIFICOS

### **2. ASPECTOS GENERALES DEL MUNICIPIO**

2.1 LOCALIZACION REGIONAL

2.2 UBICAZION GEOGRAFICA

2.2.1 EXTENCIONES Y LIMITES

### **2.3 DIVISION ADMINISTRATIVA**

2.3.1 DIVISION ADMINISTRATIVA RURAL

2.3.2 DIVISION ADMINISTRATIVA URBANA

### **2.4 ECONOMIA**

2.4.1 DESARROLLO AGROPECUARIO

2.4.2 PRODUCCION PECUARIA

2.4.3 COMERCIO E INDUSTRIA

2.4.4 TURISMO

### **2.5 TOPOGRAFIA**

2.5.1 HIDROLOGIA Y CLIMATOLOGIA

2.5.2 SISTEMA HIDROGRAFICO

### **2.6 CLIMATOLOGIA**

2.6.1 TEMPERATURA

2.6.2 RELIEVE



## **2.7 SERVICIOS PUBLICOS**

- 2.7.1 ENERGIA
- 2.7.2 ALCANTARILLADO
- 2.7.3 ACUEDUCTO

## **3. ESTIMACION DE RIESGOS**

- 3.1 IDENTIFICACION Y PRIORIZACION DE AMENAZAS
- 3.2 ANALISIS DE VULNERABILIDAD
- 3.3 VALORACION DE LA VULNERABILIDAD MUNICIPIO DE EL COPEY
- 3.4 INTERPRETACION DEL PUNTAJE
- 3.5 VULNERABILIDAD EN LA ORGANIZACIÓN INSTITUCIONAL PARA EMERGENCIAS
- 3.6 VULNERABILIDAD EN EL CONTEXTO SOCIAL Y CULTURAR DE LA POBLACION
- 3.7 VULNERABILIDAD EN ASPECTO ECONOMICO Y PRODUCTIVO
- 3.8 VULNERABILIDAD EN LA INFRAESTRUCTURAS Y LINEAS VITALES
- 3.9 VULNERABILIDAD EN SALUD Y SANEAMIENTO BASICO
- 3.10 MAPA DE RIESGOS

## **4. ORGANIZACIÓN PARA LA EMERGENCIA**

- 4.1 ORGANIZACIÓN LOCAL PARA LA GESTION DEL RIESGO
- 4.2 CONFORMACION DEL CLOPAD COMISIONES NORMATIVAS E INTEGRANTES
  - 4.2.1 COMICION TECNICA
  - 4.2.2 FUNCIONES
- 4.3 COMICION OPERATIVA
  - 4.3.1 FUNCIONES
- 4.4 COMICION EDUCATIVA
  - 4.4.1 FUNCIONES

## **5. INVENTARIO DE RECURSOS**

## **ANEXOS.**



## **INTRODUCCION**

El municipio de el copey cesar en cabeza del señor alcalde **WILFRIDO ENRIQUE RUIZ RADA** dando cumplimiento a lo establecido en los decretos 919 de 1989 y 093 de 1998.

Formula el **PLAN LOCAL DE EMERGENCIA Y CONTINGENCIA PLECs** con el fin de establecer una planificación adecuada y oportuna para garantizar un manejo eficiente de todos los recursos tanto administrativo, humano, técnico y económico que permitan atender una situación de desastre o calamidad.

Los PLECs deben integrar a todas las entidades tanto públicas, privadas y comunitarias con el propósito de asumir responsabilidades y funciones dentro de una situación de desastre o calamidad. En este sentido se determino como una estrategia, el manejo de la gestión del riesgo como componente importante de los esquemas de ordenamiento territorial (E.O.T).



## 1. GENERALIDADES

### 1.1 ANTECEDENTES DE EMERGENCIAS Y DESASTRES DEL MUNICIPIO:

Luego de una revisión de los archivos del municipio de el copey cesar, se encontraron muy pocos registros históricos documentales y gráficos de las emergencia y desastres ocurridos en el municipio en los últimos años. Por tanto la información que se presenta a continuación fue recogida mediante entrevistas verbales realizadas a personas que fueron testigos directos o tenían conocimiento de los eventos ocurridos, de igual forma datos recopilados de internet y publicaciones de prensa.

Fecha Inicio	Tipo evento	de	Nombre Geográfica	Sitio	Fuentes
1974-04-24	Vendaval		Cesar/El Copey		EL TIEMPO 1974-04-26 P.10A
1974-10-07	Inundación		Cesar/El Copey		EL TIEMPO 1974-10-08 P.ultA
1975-10-28	Inundación		Cesar/El Copey	vía El Copey	EL TIEMPO 1975-10-29 P.UC
1976-03-07	Vendaval		Cesar/El Copey		EL TIEMPO 1976-03-08 P.14A
1983-10-31	Avenida torrencial		Cesar/El Copey		EL TIEMPO 1983-11-01/02
1983-10-31	Avenida torrencial		Cesar/El Copey		ING.-BDOD-60229



## PLAN LOCAL DE EMERGENCIA Y CONTINGENCIA PLECs MUNICIPIO DE EL COPEY CESAR 2012

1984-09-19	Inundación	Cesar/El Copey	El Copey.	EL TIEMPO-1984-9-20
1984-11-08	Inundación	Cesar/El Copey		EL TIEMPO 1984-11-09
1987-05-15	Plaga	Cesar/El Copey		EL TIEMPO 1987-05-16 P. 6D
1995-05-15	Inundación	Cesar/El Copey		DNPAD
1995-08-10	Inundación	Cesar/El Copey		DNPAD
1996-02-13	Incendio	Cesar/El Copey		DNPAD
1996-10-11	Inundación	Cesar/El Copey		DNPAD
1997-03-11	Incendio forestal	Cesar/El Copey	Chimila (Sierra Nevada de Santa Marta)	EL TIEMPO 1997-03-19
2000-01-17	Vendaval	Cesar/El Copey		DNPAD
2000-09-07	Deslizamiento	Cesar/El Copey		DNPAD
2000-11-03	Inundación	Cesar/El Copey	Cabecera municipal y zona rural veredas. El Saltillo Puente Q.	DNPAD
2004-10-10	Vendaval	Cesar/El Copey		DPAD
2005-06-10	Inundación	Cesar/El Copey		DPAD
2007-08-08	Inundación	Cesar/El Copey		DPAD
2007-08-15	Vendaval	Cesar/El Copey		DPAD
2007-09-30	Inundación	Cesar/El Copey		DPAD
2010-12-26	Avenida torrencial	Cesar/El Copey	CORREGIMIENTOS CHIMILA Y SAN FRANCISCO.; VERA PUENTE QUEMADO.	DGR
2011-12-14	Inundación	Cesar/El Copey	Barrio camilo torres, 31 de octubre, el	DGR

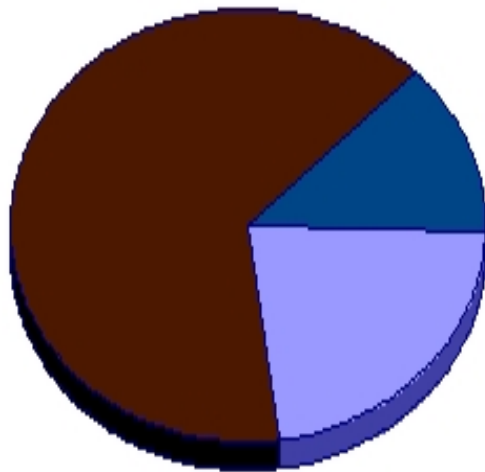




**PLAN LOCAL DE EMERGENCIA Y CONTINGENCIA PLECs MUNICIPIO DE EL COPEY CESAR 2012**



porvenir.



Damnificados

■	Avenida torrencial : 880 (64.6%)
■	Vendaval : 305 (22.4%)
■	Inundación : 177 (13.0%)
■	Plaga : 0 (0.0%)
■	Deslizamiento : 0 (0.0%)
■	Incendio forestal : 0 (0.0%)
■	Incendio : 0 (0.0%)



## **1.2 JUSTIFICACION**

Todos los municipios de Colombia deben identificar sus amenazas, realizar un análisis de vulnerabilidad, así como definir escenarios de riesgos y probable afectación, elaborando e implementando el plan local de emergencia y contingencia PLECs, en cumplimiento a lo establecido en el artículo 13 del decreto 919 de 1989.

La administración municipal apoya al CLOPAD en la elaboración del PLECs sin el cual el municipio no dispondrá de los recursos y organización requerida para efectuar acciones de prevención y/o atención de probables emergencias y/o desastres.

El PLECs debe establecer los escenarios de riesgos y probable afectación en relación con las principales amenazas en el municipio para poder proyectar y gestionar las necesidades logísticas, técnicas y operativas de ayuda humanitaria y de apoyo externo que puede llegar a requerirse en una condición crítica.

Si las instituciones en el municipio no se organizan y coordinan antes de que ocurran emergencias y/o desastres, será muy difícil que logren trabajar sorpresivamente en equipo y menos que logren controlar de forma eficiente y oportuna una emergencia o desastre ocurrido.

La formulación del PLECs le permite al municipio visualizar, proyectar y programar y realizar planes, programas y proyectos encaminados en la intervención para la gestión local del riesgo y su incorporación en la planificación a corto, mediano y largo plazo.

Dadas las deficientes condiciones actuales de organización y preparación para la prevención y atención de desastres en el municipio de EL COPEY CESAR es prioritario la formulación de un PLECs que permita fortalecer y organizar el CLOPAD, mejorando su operatividad y gestionando los recursos necesarios para su funcionamiento, de tal manera que le permita atender de forma adecuada las emergencias ocasionadas principalmente por deslizamientos de zonas urbanas y rurales, crecimiento de quebradas, accidentes de tránsito terrestre, sismos, riesgos generados en deficiencias en el manejo del saneamiento ambiental y la salud pública entre otras.





## **1.3 OBJETIVOS**

### **1.3.1 OBJETIVO GENERAL**

- Elaboración de un plan local de emergencia y contingencia PLECs para la atención y prevención de desastres que permitan evitar o mitigar pérdidas de vidas, pérdida de materiales y deterioro del medio ambiente causada antrópica o naturalmente.

### **1.3.2 OBJETIVOS ESPECIFICOS**

- Realizar un análisis de riesgos que nos permitan conocer las probabilidades de posibles eventos y sus puntos más vulnerables.
- Tener una clara visión de los comités que existen en el municipio para atender una posible emergencia o desastres y analizar su capacidad de respuesta.
- Establecer las orientaciones y actividades que se deben realizar ante la presencia de un evento.
- La organización municipal para emergencias mediante la operativización del CLOPAD.
- Establecer mecanismos de organización y planificación de las acciones para atender y controlar en forma oportuna las situaciones de emergencia que se puedan presentar en el municipio.
- Establecer las funciones y responsabilidades de las diferentes entidades involucradas en el PLECs, optimizando los recursos disponibles en el municipio.
- Determinar el inventario de recursos físicos, humanos y logísticos, con los que se cuenta para atender las emergencias y las necesidades de los mismos.



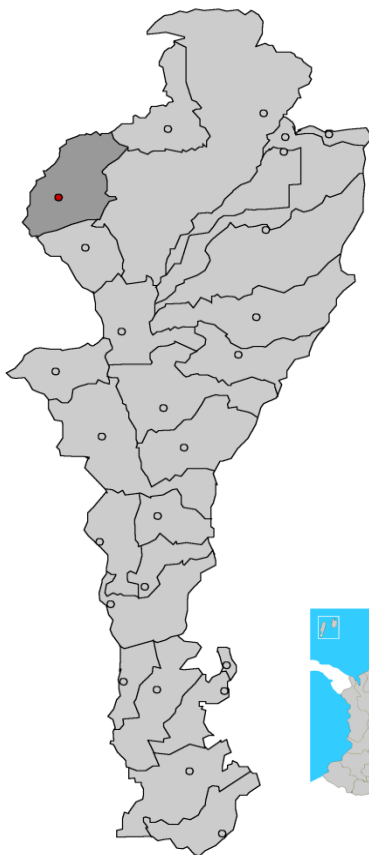
## PLAN LOCAL DE EMERGENCIA Y CONTINGENCIA PLECs MUNICIPIO DE EL COPEY CESAR 2012

- Formular los planes de contingencia en relación a las principales amenazas del municipio, incluyendo en ellos procedimientos y actividades para responder a probables emergencias y/o desastres.,

## 2. ASPECTOS GENERALES DEL MUNICIPIO

La formación del Municipio se remonta al año 1935, por el señor JOSE ANTONIO GUTIÉRREZ, quien era más conocido como “LOÑO”, el nombre de El Copey proviene del árbol Cope, abundante en esta región. El 3 de Noviembre de 1971, mediante ordenanza No. 008 fue erigido Municipio, e inició su vida política y administrativa el 21 de enero de 1972, con un distinguido hombre de bien Don SINFORIANO RESTREPO ARIZA, como Alcalde.

### 2.1 LOCALIZACION REGIONAL:



El Municipio de El Copey se encuentra localizado al noroccidente del Departamento del Cesar y su desarrollo gira en torno a un eje vital regional de la troncal de Oriente, a una distancia por carretera hasta la capital (Valledupar) de 125 Km.

### 2.2 UBICACIÓN GEOGRAFICA:

La posición astronómica del Municipio se da entre las coordenadas geográficas 10° 9' latitud norte y 73° 28' longitud oeste de Greenwich, zona de baja latitud, localizada en la Subregión noroccidental.



### **2.2.1 EXTENCIONES Y LÍMITES:**

El Municipio de El Copey tiene una superficie de 96.810,561.Has representando el 4.5% del total de departamento del Cesar,

#### **Límites:**

**Norte:** El Municipio de Fundación y Pueblo Bello

**Sur:** El Municipio de Bosconia

**Este:** El Municipio de Valledupar

**Oeste:** Municipio de algarrobo Magdalena.

### **2.3 DIVISION ADMINISTRATIVA**

#### **2.3.1 DIVISION ADMINISTRATIVA RURAL:**

El área rural cuenta con una división Política y administrativamente cuenta con Tres corregimientos, 7 sectores Veredales y 71 veredas, que a continuación se relacionan:

<b>POBLACIÓN</b>	<b>CODIGO</b>	<b>TIPO DE ASENTAMIENTO</b>
CARACOLICITO	238-001	CORREGIMIENTO
CHIMILA	238-002	CORREGIMIENTO
SAN FRANCISCO DE ASIS	238-003	CORREGIMIENTO



**PLAN LOCAL DE EMERGENCIA Y CONTINGENCIA PLECs MUNICIPIO DE EL COPEY CESAR 2012**

ALEJANDRIA	238-000-001	VEREDA
ALTOS CORAZONES	238-000-002	VEREDA
ALTOS DE LAS MINAS	238-000-003	VEREDA
BELLA ESPERANZA	238-000-004	VEREDA
BELLA MARIA	238-000-005	VEREDA
BELLA VISTA	238-000-006	VEREDA
BETANIA	238-000-007	VEREDA
CAMPO ALEGRE	238-000-008	VEREDA
CANAIMA	238-000-009	VEREDA
CORAZONES ABAJO	238-000-010	VEREDA
CORAZONES ARRIBA	238-000-011	VEREDA
COROMBO	238-000-012	VEREDA
CUATRO BOCA	238-000-013	VEREDA
EL COMUN	238-000-014	VEREDA
EL ESPINAL	238-000-015	VEREDA
EL INDIO	238-000-016	VEREDA
EL REPOSO	238-000-017	VEREDA
EL ROSARIO	238-000-018	VEREDA
EL SALTILLO	238-000-019	VEREDA
EL SINU	238-000-020	VEREDA
ENTRE RIOS	238-000-021	VEREDA
GARUPAL ABAJO	238-000-022	VEREDA
GUACHARO	238-000-023	VEREDA
LA ALDEA LA ESTACION	238-000-024	VEREDA
LA AURORA	238-000-025	VEREDA



**PLAN LOCAL DE EMERGENCIA Y CONTINGENCIA PLECs MUNICIPIO DE EL COPEY CESAR 2012**

LA CRISTALINA	238-000-026	VEREDA
LA EXPERIENCIA	238-000-027	VEREDA
LA GLORIA	238-000-028	VEREDA
LA HUELGA	238-000-029	VEREDA
LA ISLA	238-000-030	VEREDA
LA LAGUNA	238-000-031	VEREDA
LA LEGUA	238-000-032	VEREDA
LA MOCHILA	238-000-033	VEREDA
LA NEVERA	238-000-034	VEREDA
LA PAILA	238-000-035	VEREDA
PRIMAVERA	238-000-036	VEREDA
LA PUYA	238-000-037	VEREDA
LA VICTORIA	238-000-038	VEREDA
LAS BRISAS	238-000-039	VEREDA
LAS CUMBRES	238-000-040	VEREDA
LEY DE DIOS	238-000-041	VEREDA
LOMA FRESCA	238-000-042	VEREDA
LOMA ZOILA	238-000-043	VEREDA
LOS MANGOS	238-000-044	VEREDA
LOS NAVAJOS	238-000-045	VEREDA
MAIZ MOROCHO	238-000-046	VEREDA
MANO DE DIOS	238-000-047	VEREDA
MATA CAÑA	238-000-048	VEREDA
MIRA FLORES	238-000-049	VEREDA
NO TE PASES	238-000-050	VEREDA



**PLAN LOCAL DE EMERGENCIA Y CONTINGENCIA PLECs MUNICIPIO DE EL COPEY CESAR 2012**

NUEVA ESPERANZA	238-000-051	VEREDA
NUEVA ORLEÁNS	238-000-052	VEREDA
NUEVO COLON	238-000-053	VEREDA
NUEVO MUNDO	238-000-054	VEREDA
PAZ DEL RIO	238-000-055	VEREDA
PEKÍN	238-000-056	VEREDA
PIEDRAS BLANCAS	238-000-057	VEREDA
POTOSÍ	238-000-058	VEREDA
PUENTE QUEMAO	238-000-059	VEREDA
QUEBRADA DE ARENA	238-000-060	VEREDA
SAN GIL	238-000-061	VEREDA
SAN JORGE	238-000-062	VEREDA
SAN MIGUEL	238-000-063	VEREDA
SANTA ELENA	238-000-064	VEREDA
SANTA RITA	238-000-065	VEREDA
SIERRA NEGRA	238-000-066	VEREDA
TIERRAS NUEVAS	238-000-067	VEREDA
TOSNOVAN	238-000-068	VEREDA
VICTORIA DOS BOCAS	238-000-069	VEREDA
VILLA DEL ROSARIO	238-000-070	VEREDA
VILLA ESPERANZA	238-000-071	VEREDA

FUENTE Y CODIFICACION: Planeación Municipal





## Sectores veredales

La comunidad del municipio viene trabajando desde la década de los 90 en la conformación de en 7 sectores Veredales del área municipal los cuales vienen operando para el desarrollo de las acciones desarrolladas por el Plan Nacional de Rehabilitación y de algunas acciones estratégicas del Municipio.

### SECTORES VEREDALES

No	SECTOR	AREA	%
		<b>Has</b>	
1	Sector No 1	14416,18	14,89%
2	Sector No 2	17084,71	17,65%
3	Sector No 3	8460,98	8,74%
4	Sector No 4	28337,4	29,27%
5	Sector No 5	12747,36	13,17%
6	Sector No 6	7682	7,94%
7	Sector No 7	8081,9	8,35%
	<b>TOTAL</b>	<b>96810,5</b>	<b>100,00%</b>



### 2.3.2 DIVISION ADMINISTRATIVA URBANA:

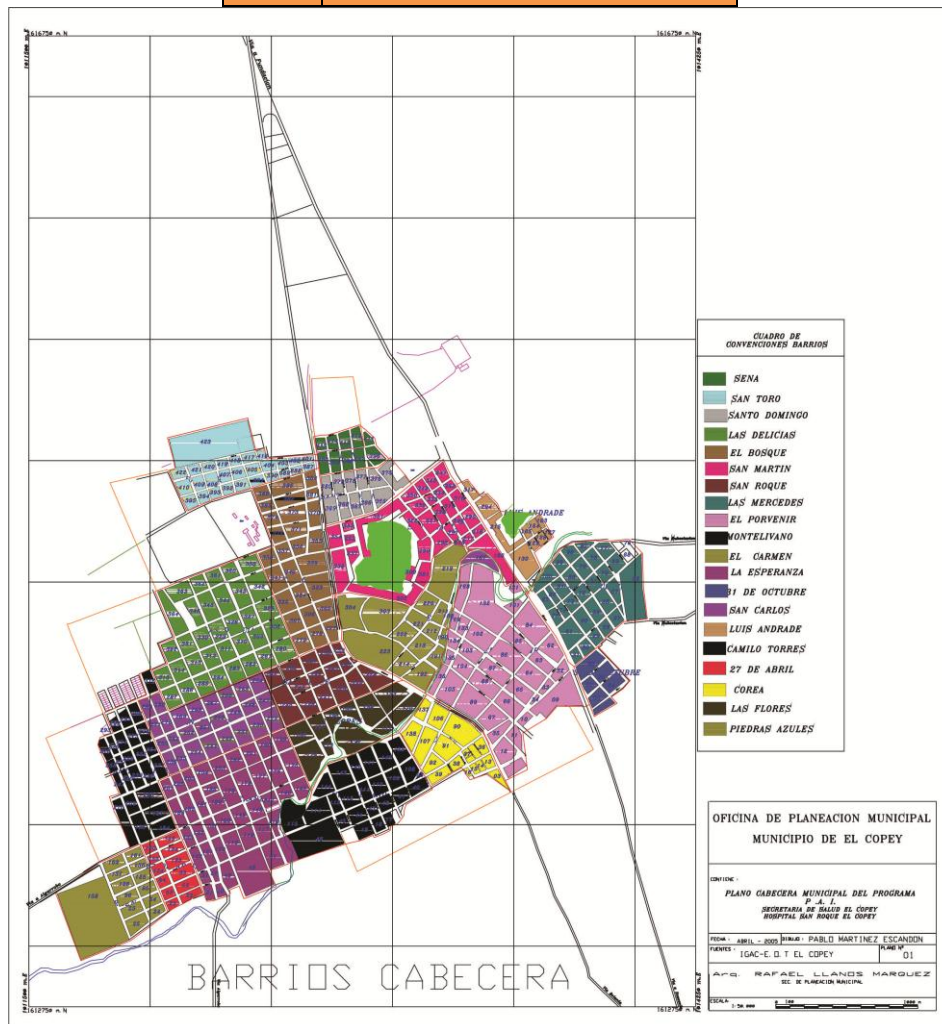
La cabecera Municipal posee 334 Has y está constituida por 20 Barrios a saber:

1	27 ABRIL
2	31 OCTUBRE
3	CAMILO TORRES
4	COREA
5	EL BOSQUE
6	EL CARMEN
7	EL PORVENIR
8	EL SENA
9	LA ESPERANZA
10	LAS DELICIAS
11	LAS FLORES
12	LAS MERCEDES
13	LUIS ANDRADE
14	MONTELIBANO
15	PIEDRAS AZULES
16	SAN CARLOS
17	SAN MARTÍN
18	SAN ROQUE



# PLAN LOCAL DE EMERGENCIA Y CONTINGENCIA PLECs MUNICIPIO DE EL COPEY CESAR 2012

19	SAN TORO
20	SANTO DOMINGO



## División administrativa urbana

### 2.4 ECONOMIA

#### 2.4.1 DESARROLLO AGROPECUARIO

Este sector, ha sido una fuente de ingresos muy representativa para las familias rurales, pero actualmente la crisis por el desplazamiento masivo por la violencia y las bajas técnicas de manejo inapropiadas, viéndose reflejado en un alto grado de empobrecimiento del campesino.

Entre los cultivos permanentes tenemos la Palma de Aceite con 9.100 ha este cultivo es considerado como una alternativa económicamente viable, por esta razón se vienen dando varios proyectos dirigidos a este renglón y la



## PLAN LOCAL DE EMERGENCIA Y CONTINGENCIA PLECs MUNICIPIO DE EL COPEY CESAR 2012

agroindustria representada por Palmeras de la Costa S.A, con el cual buscan buenos resultados. Seguido le siguen el Cultivo de Café con 900 Ha, y yuca con 470 Ha.

CULTIVO	PERIODO	Área Sembrada (ha)	Área Cosechada (ha)	Producción (t)	Rendimiento (t/ha)
PALMA DE ACEITE	2007	8.000	6.800	23.800	3,5
PALMA DE ACEITE	2008	8.000	6.900	24.150	3,5
PALMA DE ACEITE	2009	8.000	6.950	24.325	3,5
PALMA DE ACEITE	2010	9.100	7.500	26.250	3,5
PALMA DE ACEITE	2011	9.100	8.020	28.070	3,5

Entre los semipermanente tenemos el maíz con 244 Ha, yuca con 470 y frijol 50 Ha.

Se carece de un centro de Acopio, se tiene improvisado la plaza de mercado donde son comercializados los productos, la infraestructura de riego es nula, salvo los productores de Palma de aceite.

### **2.4.2 PRODUCCION PECUARIA**

Esta actividad hace aportes significativos en la definición de la base económica del Municipio, su cobertura y participación por número de predios sobrepasa las 200, con 64.989 hectáreas en pastos, una población bovina estimada en 55.965 cabezas participando con el 3.6% del total del departamento que asciende a 1.336.835 cabezas, con una capacidad de carga de 0.9 animal por hectárea, destinada mayormente a la producción de doble propósito (leche y carne) cuya productividad promedio es de 3.8 litros/vaca/día, con tendencia al aumento.

Esto ultimo en atención a que los ganaderos se han preocupado por mejorar el pie de cría, con cruzamientos dirigidos al incremento de la producción y la obtención de animales que proporcionen tanto leche como buenos terneros (doble propósito)

Estas razas se han conformado con base en el cruce de: pardo suizo, holstein, cebú y razas criollas como el costeño con cuerno y el romo sinuano.



## PLAN LOCAL DE EMERGENCIA Y CONTINGENCIA PLECs MUNICIPIO DE EL COPEY CESAR 2012

Es destacable, así mismo, la preocupación por parte de algunos ganaderos por buscar alternativas para afrontar grandes problema, el largo periodos de verano, que es la mayor parte del año; entre estas:

- ◆ Siembra de pasto de corte, aunque con resultados poco halagadores por la falta de agua, producción de ensilaje – heno y manejo de vitaminas y minerales
- ◆ Caña panelera, mataraton y leguminosas con fines de nutrición bovina, con buenos resultados aunque algunas deficiencias de manejos.
- ◆ La henificación y la ensilaje, practicas nuevas en el Municipio que se comienzan a adoptar gradualmente reflejadas en el establecimiento de sorgo forrajero.

### POBLACIÓN PECUARIA EN EL MUNICIPIO DEL COPEY

MUNICIPIO	PREDIOS	PASTO	BOVINA	EQUINA	PORCINA	CAPRINO OVINO
EL COPEY	200	64.989	55.965	2.408	1.300	2.712

**FUENTE: Estadísticas agropecuarias**

En el Municipio de El Copey. La mayoría de ganadería se considera de doble fin, siendo importante la producción de leche y carne donde la primera de estas es la fuente de ingresos proviene en un 71% de leche y el 28% de carne.

VACAS	VACAS	CRIAS	HEMBRAS		MACHOS		TOROS	TOTAL
PARIDAS	ESCOTERAS		1-2 AÑOS	2-3 AÑOS	1-2 AÑOS	2-3 AÑOS		
8.619	3.524	8.619	6.422	6.261	4.177	6.665	1.014	45.301

os promedios departamentales asumen que el 30% del ganado bovino permanece en ordeño, lo que permite afirmar que en El Copey se ordeñan alrededor de 16.786 vacas, para una producción de 63.700 litros/día de leche.

BUFALO	CERDO	OVINO	CAPRINO	TOTAL
90	806	2890	470	4256



## PLAN LOCAL DE EMERGENCIA Y CONTINGENCIA PLECs MUNICIPIO DE EL COPEY CESAR 2012

La producción de leche que se extrae del Municipio de El Copey, esta siendo comercializada a través de tres grandes empresas, que tienen redes de acopio en la región. En orden de importancia son:

- ◆ Dpa quien hace el acopio en Betania, con 60.000 litros/día
- ◆ Ciledco quien hace el acopio en Bosconia. con 40.000 litros/día

La producción de leche se estima en 100.000 lts/día baja producción, considerando la merma de alimentos dada la presencia del fenómeno del niño.

La producción de carne alcanza las 18.198 toneladas al año, con un consumo local aproximado del 10 %.

### **Piscicultura.**

La explotación acuícola es relativamente nueva en nuestro Municipio por lo que se cuenta con 11.217 alevinos, aunque se viene promoviendo los cultivos de Tilapia, hoy son pocos los estanques que existen en el municipio, ubicados en la vereda Nueva Esperanza, Instalaciones de la Umata y Vereda Alejandría.

### **2.4.3 COMERCIO E INDUSTRIA**

El comercio atiende de manera fundamental propias necesidades con elemento de consumo popular. Así mismo, viene surgiendo en forma incipiente e interesante el establecimiento de hoteles y restaurante en torno de vía de la Troncal de Oriente como respuesta a una nueva demanda de servicios.

NEGOCIOS "RAZON SOCIAL"	CANTIDAD
ALMACEN	30
BAR	3
BILLAR	10
BOMBA DE GASOLINA	7
CANTINA	2
CARPINTERÍA	5
CLINICA (PARTICULAR)	<u>1</u>





## PLAN LOCAL DE EMERGENCIA Y CONTINGENCIA PLECs MUNICIPIO DE EL COPEY CESAR 2012

CONFESIONES	3
DROGUERIA	4
EMISORA	2
LABORATORIO	3
LLANTERIA	9
OFICINA DE CORREO	2
OFICINA TRANSPORTE	2
PANADERIA	4
PARQUEADERO	6
REFRESQUERIA	24
RESIDENCIAS	13
RESTAURANTE	9
SALA BELLEZA	9
TALLER	13
TIENDA	89
VETERINARIA	3
<b>TOTAL</b>	<b>253</b>

El sector Comercial general 583 empleos por los que nos arroja un promedio de 2,29 empleos por establecimiento comercial.

### **2.5 TOPOGRAFIA**

#### **2.5.1 HIDROLOGIA Y CLIMATOLOGIA:**

La Red primaria, está compuesta por Tres ríos, Ariguani, Garupal y Ariguanicito en cual el primero en toda su longitud, cual hace límite municipal con los Municipios de Fundación Y Algarrobo Magdalena El municipio del El Copey pose una vasta zona en área con restricción ambiental creada por la Ley 2 de 1.959 para el área del macizo de la Sierra Nevada de Santa Marta con un cubrimiento del 90% de la misma. Dicha área está localizada en los corregimientos de Chimila y san francisco con una extensión 33.255,29 de Has equivalentes al del 34.35% área municipal



### **2.5.2 EL SISTEMA HIDROGRÁFICO:**

El sistema hídrico conforma, conforma la red troncal de drenaje, sistema que debe ser protegido y conservado a fin de lograr que cumpla con su función, cual es la distribución natural del agua para uso humano, para uso rural y para la conservación de la vida silvestre y de la flora.

El sistema tiene cubrimiento de la totalidad de área rural y las cabeceras corregimentales es un sistema integral compuesto por 3 ríos, 54 quebradas, 21 arroyos y 1 caños inidentificados por el municipio que constituyen el sistema de primer orden en el espacio público municipal y urbano.

- Red primaria, está compuesta por Tres ríos, Ariguani, Garupal y Ariguanicito en cual el primero en toda su longitud, cual hace límite municipal con los Municipios de Fundación Y Algarrobo Magdalena y a su vez es limite departamental y el Garupal hace límite con el municipio de Valledupar en al zona oriental.

Red secundaria, esta compuesta 54 quebradas destacándose las de El Copey, Arena, Las Pavas Tierras Nuevas, Cucuy, El Silencio, Frondosa, Núñez, Vetulia, La Cristalina, La Guajira, Las Flores, Sí Dios Quieres, Las Tres Marías, Bolívar, La Pertuz, La Esperanza, San Diego, Culantrillo, Los Alpes, El Campo, Villalobos, y Cornas siendo la mas importante la quebrada el Copey que pasa por la cabecera municipal y en alguna ocasiones genera problemas de inundaciones.

- Red terciaria, esta compuesta 21 los Arroyos; entre los cuales se encuentran el Mallorquín, Caracolícito, Maíz Morocho, El Salto, El Jobo, El Indio, Guayacan, Las Mulas, Magueyal y Candela. que son los afluentes del sistema secundarios y hacen parte fundamental del sistema.

Es de particularizar que algunos de estos permanecen con un caudal reducido en época de verano, pero la mayoría alcanza a secarse, con una tendencia al deterioro de sus cauces y pérdida definitiva de sus capacidades hídricas.

#### **Cuenca Río Ariguaní.**

En la Sierra Nevada nace el río Ariguaní principal afluente del río Cesar nace en el occidente de la cuchilla de San Quintín a 2.050 m.s.n.m... al Suroccidente de la Sierra Nevada de Santa Marta. En su recorrido sirve de límite de los Departamento de Magdalena y Cesar y, en su recorrido se alimenta de los ríos Chimila y Ariguanicito al igual que numerosos arroyos y quebradas.



## PLAN LOCAL DE EMERGENCIA Y CONTINGENCIA PLECs MUNICIPIO DE EL COPEY CESAR 2012

La cuenca se encuentra en zona cafetera, definida por la Federación Nacional de Cafeteros, entre los 300 y 3000 m.s.n.m.

*Las características generales de las subcuencas es que se encuentran la mayor parte en áreas de escasa vegetación existente se caracteriza por ser rastrojos del del Zonobioma Tropical Alternohídrico. (ZT-A). Con característica basal, clima cálido ecuatorial en provincias húmedas semiáridas a árida, Ecosistema muy frágil por estado de desarrollo de la sucesión vegetal y por lo general poseen aguas en épocas de invierno y solo recogen aguas de escorrentías por el avanzado deterioro las fuente hídricas.*

Sobre la cuenca se desarrollan actividades de producción agrícola y pecuaria ya actividades urbanas generadas por la presencia de asentamientos humanos como chimila, San Francisco, Algarrobo que vierte los desechos generando vertimiento domésticos con una carga orgánica de m<sup>3</sup>/Día que puede ser diluida por el caudal de la fuente hídrica



## PLAN LOCAL DE EMERGENCIA Y CONTINGENCIA PLECs MUNICIPIO DE EL COPEY CESAR 2012

### Carga Orgánica Aportada a la cuenca

La actividad domestica genera unas cargas orgánicas que son vertida sobre la cuenca con las siguientes características:

Población	K DBO5/día	QSI M3/Día	QD M3/Día	C D DBO/Día
68.483	3424,2	13696,6	2814,9	16,7

#### 2.3.1.1.-Caracterización de la subcuencas en el área municipal

La cuenca hidrográfica del Río Ariguaní, compartida por los departamentos del Magdalena y Cesar, es la unidad más grande e importante del Macizo Sierra Nevada de Santa Marta, la cual cubre un áreas aproximada del 20%.

Densidad de Drenaje M/Km2	Caudal mínimo Anual M3/Seg	Caudal medio Anual M3/Seg	Caudal Máximo anual M/Seg
31,3	10,4	32,58	52,86

El Municipio se localiza sobre la vertiente izquierda de la cuenca que cuentan con las siguientes corrientes que desembocan en el Río Ariguaní con sus unidades hidrográficas y relieve.

CORRIENTE	UNIDAD HIDROGRAFICA	RELIEVE
Q. San Elías	Micro cuenca	Escarpado
Q. Sierra Negra	Micro cuenca	Muy Escarpado
Q. El Indio	Micro cuenca	Escarpado
R. Ariguanicito	Subcuencas	Sin información por cartografía existente, carentes de curvas de nivel.



## **PLAN LOCAL DE EMERGENCIA Y CONTINGENCIA PLECs MUNICIPIO DE EL COPEY CESAR 2012**

En la actualidad la cuenca Alta Media del Río Ariguaní, se presentan según estudios geotécnico, situaciones de vulnerabilidad natural geofísica que conjuntamente unida a la acción antrópica, han generado una aceleración de los procesos de degradación, en buena parte causados por morfogénesis. La acción humana puede traducirse en cuatro modalidades que se han venido presentando generando conflicto ambientales por uso que se resumen así:

- Tala indiscriminada de bosques, de manera selectiva para aprovechamiento forestal o total para ampliación de la frontera agropecuaria, arrasando todo tipo de cobertura leñosa.
- Cultura de la quema para incorporar tierras a la potrerización.
- Labor inadecuada de las tierras carentes de las más mínimas prácticas de conservación, como la de continuar sembrando en sentido de la pendiente.
- Sobre pastoreo extensivo.
- Vertimiento de desecho de Café

### **Ordenamiento Hidrográfico y Prioridades para el Plan de Manejo y Conservación de la Cuenca.**

El orden inicial de prioridades para seleccionar la alternativa del grupo de micro cuencas y cañadas del Plan de Manejo propuesto, se puede establecer dentro del siguiente Ordenamiento general.

- Tercera prioridad de La cuenca: El resto de la cuenca media del Río Ariguaní incluido el embalse proyectado de Chinchicuá de la zona hidrográfica 8; el sector aguas debajo de este embalse y arriba de la desembocadura del Río Ariguanicito de la zona hidrográfica 9 y la Subcuencas del Río Ariguanicito de la zona hidrográfica 10.

La anterior prioridad está sustentada en buena parte por la regionalización fisiográfica y zonas hidrográficas dentro de las divisiones físicas del Alto y Medio Río Ariguaní, seleccionando para el manejo y conservación las áreas más afectadas por la deforestación y mal manejo de los recursos naturales.



**CARACTERÍSTICAS MORFOMETRICAS DE LAS PRINCIPALES I-CORRIENTES**

ZONA HIDROGRAFICA	CORRIENTE DE AGUA	SECCION	CLASIFICACION/TIPO DE RELIEVE
8	Q. San Elías	Desemb. En R. Ariguaní	Micro cuenca / Escarpado
9	Q. Sierra Negra	Desemb. En R. Ariguaní	Micro cuenca / Muy Escarpado
	Q. las Flores	Desemb. En R. Ariguaní	Micro cuenca / Muy Escarpado
	Q. El Indio	Desemb. En R. Ariguaní	Micro cuenca / Escarpado
10	Q. El Silencio	Desemb. En R. Ariguanicito	Macro cuenca
	Arroyo San Francisco	Desemb. En R. Ariguanicito	Macro cuenca
	Q. Pte Quemado	Desemb. En R. Ariguanicito	Macro cuenca
	R. Ariguanicito	Desemb. En R. Ariguanicito	Subcuencas
CUENCA	R. Ariguaní	Arriba. Ariguanicito	Cuenca
	R. Ariguaní	Arriba. Ariguanicito	Cuenca.
		Arriba. Ariguanicito	

**Geomorfología, Hidromorfología.**

Geológicamente toda el área está ocupada por roca ígnea intrusiva, ácida, de composición cuarzomoncita a granodiorita, de grano grueso a muy grueso, de tintes rosados principalmente, con variaciones a gris muy claro a blanco, con diques de rocas básicas y ácidas y enclaves de rocas metamórficas de alto grado.





### 2.3.3-Subcuencas hidrográficas

El municipio cuenta con la presencia de la cuenca del río Ariguani la cual en la municipalidad esta integrada por once subcuencas dentro de su territorio. ( Ver Plano D-6).

#### SUBCUENCAS HIDROGRAFICAS

No	SUBCUENCA	AREA	%
		<b>Has</b>	
1	GOLCONDA	4580,83	4,73
2	LOS CUROS	5492,39	5,67
3	ARIGUANICITO	17793,76	18,38
4	ARROYO CARACOLICITO	19543,8	20,19
5	BELLAVISTA	937,64	0,97
6	ALGARROBO	4488,29	4,64
7	PREVENCIÓN	6251,49	6,46
8	MELCHORERO	552,54	0,57
8	QUEBRADA EL COPEY	12580,82	13,00
9	QUEBRADA MAIZMOROCHO	9295,87	9,60
10	QUEBRADA ARENA	10582,52	10,93
11	ARROYO LAS PAVAS	4710,6	4,87
	<b>TOTAL</b>	<b>96810,56</b>	<b>100.00</b>



### **Oferta hídrica.**

La cuenca y el río Ariguani se constituye en la principal oferta hídrica no solo para el municipio de El Copey para la producción agropecuaria en especial para la zona plan del sector no 4, sino para los municipios vecinos que se localizan sobre la cuenca tales como Bosconia, El Paso, Astrea el Departamento del Cesar y los municipios de Algarrobo y Ariguani en el Departamento del Magdalena por lo que se constituye en un sistema estratégico para la producción local y regional.

Lo que se concluye que el río por su caudal en su diferentes época del año posee la suficiente oferta hídrica para los diferentes usos actuales no solo para producción agrícola, pecuario, recreativo y para la preservación de fauna y flora para el municipio de El Copey y los municipios vecinos que es abastecen del río, pero es necesario regular las concesiones y continuar con los planes para la preservación de la cuenca

### **Agua subterránea:**

La presencia de agua subterránea es escasa por lo que existen pocos pozos profundos en funcionamiento y es mayor la presencia de aguas subterráneas superficiales. Los pozos en funcionamiento se localizan en el antiguo Cicolac, Finca Abraham Romero y Palmera la Costa, además se desarrollaron estudios que no arrojaron éxito en la vereda Alejandría donde fue mayor el agua superficial

### **Presencia de Pozos Artesianos en área rural**

La mayor parte de las fincas del área rural y la zona plana cuentan con pozos artesianos para el desarrollo de actividades que requieren riego algunos utilizan turbinas para la extracción del agua según el censo de la UMATA estos alcanzan un número de 30 en el área rural.

### **Distrito de Riego del Ariguani**

Desde hace varias décadas se viene desarrollando los estudios para la construcción de un distrito de riego en la zona del Ariguani para el aprovechamiento de sus aguas e irrigar las áreas aledañas en la zona noroccidental del Municipio dicho estudio lo desarrolló el INAT en 1995 y arrojó un gran proyecto para irrigar 22.735 Has, de las cuales 11.449 Has estarían en el área del municipio del Copey equivalente al 50,30% y 11.2286 equivalente al 49,70% en el área del Municipio del Ariguani, Algarrobo y Fundación en el Departamento del Magdalena lo que permitiría el desarrollo de mayor producción en esta área de los dos departamentos con el aprovechamiento de las aguas de la cuenca del río Ariguani.



### Arroyos pluviales urbanos

En la cabecera Municipal se forman varios arroyos por las lluvias en épocas de invierno por la presencia de manantiales que cruzan las vías y manzanas los identificados y generan problemas de inundaciones en épocas de invierno.

NOMBRE	ORIGEN	LOCALIZACION
Arroyo El Champion	Escuela Quinta	Barrio El Porvenir y Correa
Arroyo San Martín	Lluvias	Barrio San Martín
Arroyo 31 Octubre	Lluvias	Barrio 31 Octubre y Porvenir
Arroyo Sena	Lluvias	Barrio Santo Domingo y El bosque

Se destacan el arroyo del champion que se inicia en la escuela mixta y cruza la avenida Sinforiano Restrepo por un alcantarilla y luego la manzana No 40 en forma diagonal a través de los predios canalizada y continua por la carrera 12ª hasta llegar a la quebrada El Copey por canales de concreto con tapas.

El Barrio camilo Torres sufre en época de invierno por las aguas lluvias que vienen proveniente de la avenida Sinforiano Restrepo y de los barrios Centro y delicias que se encauzan por la calle 10 (calle Hospital) hasta llegar al barrio generando problemas de inundación

En 1990 se realizó el diseño de la avenida Sinforiano Restrepo por el arquitecto CARLOS GARCIA ARAGON el cual en uno de sus componentes de la via incluyo la construcción de canales colectores pluviales que salía uno desde la policía hasta la quebrada y otro desde la misma hasta la loma y cortaba la producción de escorrentías que hoy generan inundación por lo cual se debe insistir en su construcción en el futuro



## **Arroyos pluviales Corregimentales**

En la cabecera corregimental de chimila por su topografía posee un arroyo que lo cruza de sentido noroccidente centro oriente y drena en forma natural hacia el rio ariguanicito por las lluvias en épocas de invierno no genera mayores consecuencias.

## **2.6 CLIMATOLOGIA**

### **2.6.1 TEMPERATURA:**

La zona se caracteriza por presentar un clima cálido seco, temperatura promedio de 27° y una precipitación anual cercana a los 1.200 mm, con dos periodos muy marcados de lluvias de abril a junio y de septiembre a noviembre. Los períodos secos se distribuyen en los meses de diciembre a febrero y de julio a agosto.

Principalmente la intensidad de las lluvias es alta ocasiona inundaciones durante las épocas de invierno, principalmente en la planicie aluvial. Por su parte, la alta pluviosidad se registra en la sierra nevada de Santa Marta. La humedad relativa alcanza el 90% en épocas de lluvias, registrándose para el verano un 30%. Cabe anotar que los últimos cuatro (4) años se han presentado diferentes cambios climáticos no solo nivel municipal si no a escala mundial, causando desorden en las diferentes estaciones que se presentan anualmente, originado por los fenómenos del niño y la niña.

### **2.6.2 RELIEVE**

En área del Municipio se localizan alturas sobre el nivel del mar Que van desde los 100 m.s.n.m. en el sur del municipio en la región de cuatro Bocas en el sector No 4 y 1800 m.s.n.m en la cuchilla del dieciocho y en la región de la vereda la nevera en el sector veredal No 2 lo que nos permite contar con variados pisos térmicos aprovechados para la producción variadas de productos proveedores de la despensa municipal .

La cabecera Municipal está localizada sobre terrenos planos ligeramente inclinados en dirección suroccidental hace su recorrido la Quebrada El Copey. Y de norte a sur, bordeado la carretera Troncal Oriente, donde se encuentran algunas colinas con elevaciones del orden de los 40 metros sobre el nivel del mar sobre y en centro de la población.

La topografía de los corregimientos presenta pequeñas curvas de nivel que no impidieron su desarrollo urbanístico porque son curvas manejables y aprovechadas por el manejo de las mismas por parte de pobladores en el diseño de sus edificaciones.



## **2.7 SERVICIOS PUBLICOS**

### **2.7.1 ENERGIA**

La calidad del servicio de energía es muy buena en la mayoría de barrios de la cabecera Municipal, aunque existen tres zonas catalogadas como subnormales (Barrio San Toro, Camilo Torres, Santo Domingo y parte del Barrio Montelibano), en los que se hace necesario realizar inversiones que conlleven a la normalización. En la zona rural la prestación del servicio es buena pero se hace necesario viabilizar proyectos de electrificación rural, ya que la cobertura en veredas es demasiado baja.

<b>Que tipo de alumbrado utilizan principalmente</b>				<b>TOTAL HOGARES</b>
<b>Vela</b>	<b>Kerosene</b>	<b>Eléctrico</b>	<b>Solar, otros</b>	
<b>167</b>	<b>439</b>	<b>4.958</b>	<b>2</b>	<b>5.566</b>

**Cobertura: 89%**

### **2.7.2 ALCANTARILLADO**

El área urbana posee un sistema de Alcantarillado Convencional que funciona por el sistema de Gravedad dividido en tres zonas que drenan hacia el suroccidente de la cabecera Municipal, donde se localiza la laguna de oxidación en cercana de la Hacienda Alejandría No 1 y la quebrada él Copey aproximadamente a 7,50 Mts del área urbana

La municipalidad cuenta con el diseño de un Plan Maestro de Acueducto y Alcantarillado realiza por el CORPES Costa Atlántica desde 1993 que diseño la primera etapa pero el diseño de las redes prevé cubrimiento para el año 2013 por lo que solo se ha logrado un cubrimiento del 50% del área prevista. El plan fue diseñado para un periodo de 20 años cuando la población es de 21.103 habitantes, según el informe preliminar. Con caudales de diseño para una 200 ls/persona/día.

#### **Período de diseño**

El adoptado es de 20 años cuando la población es de 21.103 habitantes, según el informe preliminar.



## PLAN LOCAL DE EMERGENCIA Y CONTINGENCIA PLECs MUNICIPIO DE EL COPEY CESAR 2012

### **Densidad actual**

El área actual ocupada por la población es aproximadamente de 350 Has que para la población de 14.597 habitantes da una densidad de  $14.597/350= 42$  habitantes /Has.

### **Densidad futura**

En el caso de que el área futura fuera la del perímetro urbano actual se podrá tener un área aproximada futura de 420 Has, con lo que se tendría una densidad de  $21.103/420= 50.25$  Hab/Ha, la cual se puede considerar aceptable.

La densidad por hectómetro es  $21103/654= 32.27$ .

### **Sectores de Estudio**

#### **Sectores**

Para el propósito de facilidad en el diseño y posibles etapas de construcción se dividió el proyecto en 3 sectores. Estos sectores están marcados en el reducido a escala 1: 4000

#### **Sector 1**

Este sector comprende la parte de la ciudad al norte de la quebrada “Agua Azul” entre calles 16 y 12 por el norte y las casas 16 y 18 por el Oeste. Su colector principal va por la calle 8ª y se une a un colector principal del sector 2 en la calle 4 con Cra. 18.

#### **Sector 2**

Comprende la parte al sur de la quebrada “Agua Azul” e incorpora el colector principal al actual hasta la calle 2ª con Cra. 33 el cual se desplaza por esta Cra. Hasta la calle 6ª en donde recibe el sector donde este punto arranca el Emisario Final hasta el sitio de las lagunas de tratamiento.

#### **Sector 3**

Comprende 1 parte de la ciudad al norte de las calles 16, 12 y 6ª y limita en el sector 1 por las carreras 16 y 18 hasta su unión con el sector 2 en la Cra. 23 con calle 6ª en donde comienza el Emisario final.





## **FUNCIONAMIENTO DEL SISTEMA DE ALCANTARILLADO**

El sistema de Alcantarillado opera en solo sistema que drena hacia el área suroccidental para llegar a la laguna de oxidación que se localiza hacia el suroccidente de la localizada a 0.750n Kms de esta

### **Problemas en el vertimiento de alcantarillado**

Por problemas de inundaciones y deterioro de la banca de la quebrada El Copey el lecho de la quebrada va socavando las proximidades de la laguna de oxidación por lo que se requiere ponerle especial atención a este problema para evitar daños a la laguna y prevenir un problema sanitario

### **Cobertura de Servicios**

En el área urbana se presenta una cobertura del servicio de alcantarillado mediante el sistema convencional muy baja. Recientemente se terminó el alcantarillado de la zona urbana con cubrimiento de un 35 % de las viviendas aproximadamente en su primera etapa.

## **TIPO DE SERVICIOS SANITARIOS**

Áreas	Inodoro	Letrina	Inodoro Conectado	Inodoro sin conectar	No tiene servicio	Total
El Copey	1098	730	65	73	1697	4473
Cabecera	1604	579	41	51	692	2967
Resto	314	151	21	25	1005	1506

## **ÁREA RURAL**

### **Diagnostico**

Solo el corregimiento de Chimila posee el servicio de Alcantarillado por el sistema Convencional con un cubrimiento de 61,83% de las viviendas, la laguna de oxidación se encuentra localizada hacia el suroccidente de la cabecera corregimental y sobre la margen izquierda del río Ariguanicito y a su vez se encuentra localizada encima de la bocatoma de captación del agua de la cabecera generando problemas de posible contaminación de las aguas que se requiere comprobar mediante un estudio.



## **Alcantarillado cabeceras corregimentales**

### **Chimila**

En el sector rural solo la cabecera corregimental de chimila posee sistema de evacuación de aguas residuales a través de sistemas convencional, el sistema opera por gravedad drenado hacia la parte sur de la cabecera municipal vertiendo el agua a una laguna facultativa localizada a 1,1 km de la cabecera Corregimental

<b>CORREGIMIEN TO</b>	<b>TOTAL</b>	<b>VIVIENDA</b>	<b>%</b>
	<b>VIVIENDA S</b>	<b>ALCANTARI LLADO</b>	
CARACOLÍCIT O	211	0	
CHIMILA	131	81	61,83
SAN FRANCISCO	61	0,00	
<b>TOTALES</b>	<b>403</b>	<b>81,00</b>	<b>20,10</b>

### **Caracolisito**

A pesar del ser el corregimiento con mayor numero de viviendas no posee sistema de tratamientos de aguas residuales por lo cual los desechos solidos de excretas se elimina a mediante pozas seticas, letrinas y en otros casos mediante deposiciones a cielo abierto

Para mejorar esta situación la municipalidad posee unos estudios para el alcantarillado sanitario el cual seria de tipo convencional donde el sistema de redes operaria y drenarían por gravedad hacia el centroccidente de la cabecera corregimental hacia una planta de tratamiento de aguas residuales (lagunas) localizada hacia el área occidental de la carretera nacional. Por lo que la municipalidad requiere de gestión de recursos para su construcción



No	AREA CORREGIMIENT AL	ALCANTARILLADO		
		POSEE		UBICACIÓN LAGUNA
		ALCANTARILLA DO		
SI	NO			
1	CARACOLICITO		DISEÑO	
2	CHIMILA	SI		SUR CABECERA
3	SAN FRANCISCO		NO	
	<b>TOTALES</b>	1		

### San Francisco

No posee sistema de tratamientos de aguas residuales por lo cual los desechos sólidos de excretas se elimina a mediante pozas seticas, letrinas y en otros casos por medio de deposiciones a cielo abierto

### Área rural

En las veredas el 89 % de la población se encuentra en estado crítico sin servicio sanitario, el 10 % posee inodoro conectado a poza séptica y el 1% tiene el servicio de letrina.

### 2.7.3 ACUEDUCTO

El servicio de agua se suministra a los habitantes de la cabecera municipal mediante el sistema de gravedad, captando el líquido del río Ariguanicito; el sistema consta de un desarenador (albercas), dos tanques de almacenamiento, redes de conducción y distribución.

El servicio es suministrado por la Empresas de Servicios Públicos del Municipio de El Copey EMCOPEY, entidad que tiene proyectado convertirse en empresa de economía mixta; cobra el servicio mediante tarifa fija por estratificación; en la zona urbana alcanza una cobertura del 92 % y en zonas rurales es del 40%, con 3.372 suscriptores, cubrimiento logrado a través de reciente ejecución de proyecto que permitió ampliar las redes de distribución.



## PLAN LOCAL DE EMERGENCIA Y CONTINGENCIA PLECs MUNICIPIO DE EL COPEY CESAR 2012

El sistema opera por gravedad y la fuente de captación es el río Ariguanicito que se encuentra localizado en área de reserva forestal donde se capta el agua y traída por redes hasta la cabecera municipal donde se localiza la nueva planta de tratamiento localizada sobre el área norte sobre la vía nacional

La empresa posee una concesión por parte de Corpocesar para captar 70 lts/seg en el río Ariguanicito como fuente de abastecimiento para el acueducto El copey-caracolisito lo cual es suficiente puesto de la demanda hídrica del acueducto es de 50 lts/seg por lo que posee una reserva de 20 lts/seg para el futuro

La municipalidad cuenta con el diseño de un Plan Maestro de Acueducto y Alcantarillado realiza por el CORPES Costa Atlántica desde 1993 que diseño la primera etapa pero el diseño de las redes prevé cubrimiento para el año 2013 por lo que solo se ha logrado un cubrimiento del 50% del área prevista. El plan fue diseñado para un periodo de 20 años cuando la población es de 21.103 habitantes, según el informe preliminar y se diseñó con caudales de 200 lts/persona/día.

No	AREA URBANA	ACUEDUCTO				
		EMPRE SA	BOCATOMA	DESARENA DOR	FUENTE DE CAPTACIÓN	PLANTA DE TRATAMIENTO
1	CABECERA MUNICIPAL	EMCOP EY	Area Rural Corregimeinto de San Francisco (Reserva Forestal)	Area Rural Corregimeinto de San Francsico	RIO ARIGUANICITO	Area Norte de la cabecera Municipal Sobre via Nacional

Es sistema de distribución esta divididos en dos distritos que cubre uno la parte occidental y el otro la oriental que poseen la presión necesaria para satisfacer la prestación del servicios con proyección actual y futura.

La cantidad de agua que se suministra es suficiente, la calidad del líquido es acta para el consumo humano, ya que recibe tratamiento y son efectuadas pruebas físico- químicas.



## PLAN LOCAL DE EMERGENCIA Y CONTINGENCIA PLECs MUNICIPIO DE EL COPEY CESAR 2012

No obstante existe la negativa de los usuarios para cancelar el servicio lo que incide en la insuficiencia de recursos que permiten adquirir los químicos requeridos para tal fin.

La cabecera Municipal no posee implementados sistemas de medición por los cobertura de micro medición es nula y se cobra tarifa fija por estratos.

### **AREA RURAL**

En sector corregimental posee una cobertura mayor del 90 % de la vivienda actual y cuya fuente de captación son los ríos de la Zona y la distribución se realizan mediante el sistema convencional de acueducto.

<b>CORREGIMIEN TO</b>	<b>TOTAL</b>	<b>VIVIENDA</b>	<b>%</b>
	<b>VIVIENDA S</b>	<b>ACUEDUC TO</b>	
Caracolicito	211	192	91,00
Chimila	131	124	94,66
SAN FRANCISCO	61	70,00	114,75
<b>TOTALES</b>	<b>403</b>	<b>386</b>	<b>95,78</b>

En el corregimiento de Chimila el 91 % de la población se sirve de agua mediante el sistema convencional de acueducto, el 8 % se sirve mediante pozos sin bomba y el 1 % de otras fuentes (manantiales, arroyos).

Las fuentes de captación de las cabeceras corregimentales son los ríos y quebradas localizados en los corregimientos de Chimila y San Francisco y que poseen caudales de aguas suficientes para abastecer la demanda hídrica de la población.



**PLAN LOCAL DE EMERGENCIA Y CONTINGENCIA PLECs MUNICIPIO DE EL COPEY CESAR 2012**



No	AREA CORREGIMENTAL	EMPRESA	ACUEDUCTO			
			BOCATO MA	DESARENADOR	FUENTE DE CAPTACIÓN	PLANTA DE TRATAMIENTO
1	caracolito	emcopey	SI	SI	Rio Ariguanicito	SI
2	Chimila	NO	SI	SI	Q. Cristalina	NO
3	San Francisco	NO	SI	SI	Rio Ariguanicito	NO
<b>TOTALES</b>		<b>1</b>	<b>3</b>	<b>3</b>		<b>1</b>

La población residente en veredas se abastece de agua utilizando diferentes fuentes así:

- El 7 % sistema de acueducto convencional.
- El 49 % sistema de pozos sin bombas.
- El 10 % sistema de pozos con bombas.
- El 34 % otras fuentes.



### 3. ESTIMACION DE RIESGOS

Para el desarrollo de este ítem, seguiremos los pasos recomendados “en la guía para la elaboración del PLECs” del SNPAD con base a consultas realizadas y el estudio de documentos como el esquema de ordenamiento territorial, informes del CLOPAD, se obtuvieron los siguientes resultados en cuanto estimación de riesgos.

#### 3.1 IDENTIFICACION Y PRIORIZACION DE AMENAZAS

Para la identificación de amenazas se desarrollaron jornadas de trabajo con los miembros del CLOPAD, en donde se identificaron y se priorizaron las posibles amenazas y riesgos basados en los antecedentes presentados y los documentos consultados.

- a. Parámetros para establecer la prioridad de las amenazas en el municipio.

Prioridad	Concepto
<b>I ALTA</b>	Amenazas que por su potencialidad, cobertura territorial, comportamiento histórico conocido y condiciones en las que se presentaría actualmente, puedan afectar en gran medida la salud de las personas, la infraestructura o las redes de servicio en el municipio.
<b>II MEDIA</b>	Amenazas que por sus características asociativas a eventos desencadenantes primarios, puedan potenciar mayores afectaciones en el municipio.
<b>III BAJA</b>	Amenazas de efecto limitado, baja potencialidad o área de afectación pequeña que por sus características solo producirán afectaciones parciales o temporales en la población e infraestructura.
*	Amenazas calificadas como improbables en el municipio.





**Objetivo:**

Facilitar la identificación y sistematización de datos sobre amenazas locales.

Listado de referencia para identificación de las principales amenazas.

AMENAZA	PRIORIDAD ESTIMADA			
	I	ii	iii	*
Accidente de tránsito aéreo			x	
Accidente de tránsito ferroviario		X		
Accidente de tránsito fluvial				X
Accidente de tránsito marítimo				X
Accidente de tránsito terrestre	X			
Ataque o toma armada a población.		X		
Atentado terrorista urbano o rural		X		
Avalancha (flujo torrencial por cause).	X			
Congregación masiva de personas		X		
Deslizamiento		X		
Desplazamiento forzado de población			X	
Erosión			x	
Erupción volcánica				X
Explosión		X		
Huracán			X	
Incendio estructural		X		
Incendio forestal		X		
Incendios en estación de combustible			X	
Incidente con materiales peligrosos			X	
Inundación lenta		X		
Inundación súbita		X		
Marcha campesina			X	
Paro armado			X	
Protesta civil		X		
Protesta indígena o sindical			X	
Sequía		X		
Sismo o terremoto			X	
Tormenta eléctrica		X		
Tsunami (maremoto)				X
Vendaval (viento fuerte)			X	
Voladura de torres de conducción eléctrica			x	



### 3.2 ANÁLISIS DE VULNERABILIDAD

En el análisis de vulnerabilidad del municipio de el copey cesar con lo base a lo expuesto en la metodología del SNPD, lo cual arrojó los siguientes resultados para cada uno de los factores analizados.

#### Evaluación Local de Vulnerabilidad (Marque con una x la opción a, b o c correspondiente)

1. Vulnerabilidad en la organización institucional para emergencias		
1.1	a.	El <b>CLOPAD</b> está conformado oficialmente, se reúne periódicamente con una agenda definida y sus instituciones han acordado y coordinado funciones para emergencia y contingencias.
	b.	El <b>CLOPAD</b> se reúne solo por una situación de emergencia, no dispone de planes de contingencia definidos, pero sus instituciones no han coordinado como atenderán probables emergencias.
	c.	El <b>CLOPAD</b> no está plenamente conformado, no se ha reunido en los últimos 6 meses y sus instituciones no han coordinado como atenderán probables emergencias.
1.2	a.	El municipio dispone de un <b>PLEC's</b> , elaborado por el <b>CLOPAD</b> adoptado y apoyado por la administración municipal y las instituciones han definido procedimientos coordinados de respuesta.
	b.	El municipio, solo dispone de una versión preliminar del <b>PLEC's</b> , la cual está en perfeccionamiento, las instituciones no tienen un sistema coordinado para la atención de las emergencias.
	c.	No se dispone actualmente de un <b>PLEC's</b> en el cual se hayan establecido y coordinado procedimientos de respuesta ante posibles afectaciones en el municipio, ni de un sistema eficiente para la coordinación de las instituciones operativas ante situaciones de emergencia.
1.3	a.	En el municipio se han efectuado acciones de preparativos para emergencia y gestión del riesgo, con el apoyo de las instituciones del <b>CLOPAD</b> , orientadas a prevenir y mitigar posibles desastres.



	<b>b.</b>	Sólo se tiene conocimiento de acciones aisladas de preparativos para desastres, las cuales no son recientes, ni se conocen sus resultados e impacto en la reducción del riesgo.
	<b>c.</b>	A la fecha de esta evaluación no se han efectuado en el municipio acciones de preparativos para emergencia o gestión del riesgo frente a probables emergencias o desastres.
<b>1.4</b>	<b>a.</b>	En general las instituciones que conforman el <b>CLOPAD</b> disponen de los recursos técnicos, logísticos económicos y materiales y necesarios para la atención de emergencia o desastres dl municipio.
	<b>b.</b>	Solo algunas instituciones disponen parcialmente de recursos y equipos básicos para la atención de desastres y son apoyadas desde su nivel seccional o nacional.
	<b>c.</b>	Las instituciones que conforman el <b>CLOPAD</b> en su gran mayoría no disponen de ningún recurso logístico o equipo para efectuar acciones de Prevención o atención de desastres, requiriendo por lo general apoyo de la Administración Municipal.
<b>2. Vulnerabilidad en el contexto social y cultural de la población</b>		
<b>2.1</b>	<b>a.</b>	La población del municipio en general recibe información de las instituciones sobre las amenazas existentes, las identifica y comprende que ellas se derivan.
	<b>b.</b>	Solo algunas personas reciben esporádicamente alguna información sobre las amenazas en el entorno municipal, reconocen algunas amenazas en particular y aceptan que pueden estar en riesgo de probables afectaciones.
	<b>c.</b>	La población en el municipio no recibe ninguna información de parte de las entidades, no identifica las amenazas existentes ni asocia un riesgo de afectación con estas.
<b>2.2</b>	<b>a.</b>	La comunidad expuesta a las amenazas en el municipio ha definido planes básicos de acción y ha efectuado ejercicios y entrenamientos para mejorar la respuesta ante posibles emergencias.
	<b>b.</b>	Solo algunas personas o grupos aislados de población han efectuado ejercicios de entrenamiento y conocen las acciones a seguir en caso de emergencia.
	<b>c.</b>	La comunidad que habita zonas de riesgo en el municipio no



		dispone de planes de acción en caso de emergencia y no ha desarrollado ningún ejercicio al respecto en los últimos 6 meses.
2.3	a.	Todos los planteles educativos en el municipio han efectuado acciones de preparativos y gestión del riesgo para emergencia y han organizado planes de respuesta con la participación de alumnos educadores.
	b.	Solo algunos planteles han dispuesto preparativos en el municipio no disponen de planes de respuesta ni han efectuado acciones de preparativos para la gestión del riesgo ante posibles emergencias.
	c.	Un número alto de planteles educativos en el municipio no disponen planes de respuesta ni han efectuado acciones de preparativos para la gestión del riesgo ante posibles emergencias.
2.4	a.	Las familias en el municipio han recibido información sobre cómo organizar el plan familiar para emergencias y disponer de los elementos mínimos sugeridos para una emergencia (agua, linterna, botiquín y alimentos no perecederos).
	b.	La información sobre organización familiar para emergencia solo se ha divulgado parcialmente en el municipio se efectuó hace más de 6 meses y ya no se recuerda con claridad.
	c.	Son muy pocas las familias que se sabe han implementado un plan familiar para emergencia y disponen de los elementos sugeridos para afrontar situaciones críticas.
2.5	a.	El municipio en su respuesta contempla la atención especial vulnerable como mujeres, niños, adultos mayores, discapacitados, personas viviendo con VIH, entre otros.
	b.	En el municipio solo contempla la respuesta para una parte de la población vulnerable como mujeres, niños, adultos mayores, discapacitados, personas viviendo con VIH, entre otros.
	c.	El municipio no contempla en su respuesta la atención especial de población vulnerable como mujeres, niños, adultos mayores, discapacitados, personas viviendo con VIH, entre otros.
<b>3. Vulnerabilidad en Aspectos económicos y productivos</b>		
3.1	a.	El municipio en general presenta una actividad productiva y comercial estable que involucra a la mayoría de sus habitantes.
	b.	en el último año se ha evidenciado una disminución



		progresiva de la actividad comercial en el municipio
	<b>c.</b>	Es muy notorio el descenso en las actividades productivas y comerciales del municipio así como un aumento en el desempleo de sus habitantes.
<b>3.2</b>	<b>a.</b>	El municipio no tiene zonas subnormales
	<b>b.</b>	Son muy pocas las zonas subnormales del municipio
	<b>c.</b>	Se reconoce en el municipio amplias zonas subnormales en las cuales no se disponen los servicios esenciales para la población.
<b>3.3</b>	<b>a.</b>	No se observa indigencia ni se encuentran habitantes o familias en situación de calle.
	<b>b.</b>	Eventualmente se observan algunos habitantes de la calle.
	<b>c.</b>	Se reconocen y encuentran indigentes habituales del municipio y familias en situación de calle o desplazamiento.
<b>3.4</b>	<b>a.</b>	El municipio dispone de productos agrícolas de reserva para apoyar los aspectos alimentarios de familias afectadas por posibles emergencias.
	<b>b.</b>	Solo se dispone de algunos productos en reserva alimentaria o la cantidad solo cubriría la demanda parcialmente.
	<b>c.</b>	En caso de interrumpirse la comunicación con otros municipios o resultar afectado el sector agrícola en el municipio, no se dispone de reserva alimentaria y se requiere el apoyo externo para garantizar la sostenibilidad alimentaria.
<b>4. Vulnerabilidad en la infraestructura y líneas vitales del municipio</b>		
<b>4.1</b>	<b>a.</b>	Las viviendas y edificaciones en el municipio son sismo resistente y están construidas con parámetros técnicos y material adecuado.
	<b>b.</b>	Algunas viviendas familiares o algunos edificios esenciales en el municipio no son construidas con parámetros sismo resistentes ni materiales adecuados.
	<b>c.</b>	La gran mayoría de viviendas y edificaciones no son construidas con parámetros sismo resistente ni materiales adecuados.
<b>4.2</b>	<b>a.</b>	Los escenarios para desarrollar eventos de afluencia masiva de público, están construidos o son implementados con normas técnicas adecuadas según el decreto 3888 de 2007 y por tanto son seguros para los asistentes.
	<b>b.</b>	Solo para algunos eventos y en algunos escenarios se aplican normas de seguridad y se verifican las condiciones de riesgo de las instalaciones antes del



		espectáculo.
	c.	No todos los escenarios utilizados para eventos públicos en el municipio son seguros, algunos son provisionales de construcción precaria o presentan deterioro importante generando una condición insegura para su uso, no se aplica el decreto 3888 de 2007.
4.3	a.	El municipio cuenta con un acueducto y alcantarillado en buen estado con capacidad para resistir, fenómenos como sismos vendavales o inundaciones que se presenten con magnitud media o baja.
	b.	Solo el acueducto o solo el alcantarillado resistirían el impacto de fenómenos de media o baja magnitud.
	c.	El acueducto y el alcantarillado del municipio son fácilmente afectadas por eventos naturales incluso de baja magnitud interrumpiéndose el suministro de agua y generándose condiciones insalubres por las aguas residuales.
4.4	a.	Las redes de distribución de gas energía eléctrica y telefonía, están diseñadas e implementadas de forma segura y su afectación seria mínima en caso de una emergencia.
	b.	Solo algunas redes o parte de ellas serian afectadas por una emergencia, ocasionando cortes parciales del servicio.
	c.	Las redes esenciales del municipio gas, electricidad y telefonía pueden ser afectadas seriamente debido su precaria construcción e implementación (ejemplos, acometidas y tendidos eléctricos subnormales, acometidas ilegales).
4.5	a.	La infraestructura vial del municipio (puentes peatonales, vehiculares, carreteras y vías urbanas) presenta una condición adecuada de mantenimiento y no se verían afectados en mayor medida por posibles emergencias.
	b.	Algunas vías o puentes en particular serian afectados debido a su condición particular de mantenimiento o deterioro.
	c.	La infraestructura vial puede resultar seriamente afectada a causa de eventos como sismos, deslizamientos, inundaciones o vendavales.
<b>5. Vulnerabilidad en salud y saneamiento básico</b>		
5.1	a.	Los centros asistenciales en el municipio disponen en su totalidad de recurso humano entrenado y planes





		hospitalarios para emergencia.
	<b>b.</b>	Solo algunos centros asistenciales en el municipio han implementado un plan hospitalario par emergencia y su personal recibido entrenamiento reciente al respecto.
	<b>c.</b>	Ningún centro asistencial está preparado o tiene planes para controlar situaciones de emergencia internas o externas.
<b>5.2</b>	<b>a.</b>	Toda la población dispone habitualmente de los servicios básicos de agua, alcantarillado y disposición de residuos.
	<b>b.</b>	Los servicios esenciales de agua, alcantarillado y disposición de residuos solo llegan a una parte de la población.
	<b>C</b>	El municipio no dispone de agua potable, alcantarillado y sistema para disposición adecuada de residuos.
<b>5.3</b>	<b>a.</b>	La cobertura de los programas de vacunación y salud pública en el municipio es de más del 80% de la población.
	<b>b.</b>	Se sabe que la cobertura de necesidades básicas en salud y los programas de vacunación de la población es solo parcial en el municipio.
	<b>c.</b>	Menos del 50% de la población tiene cubierto el esquema de vacunación y las necesidades básicas de salud.

**Fuente comité local de atención y prevención de desastres**

### 3.3 VALORACIÓN DE LA VULNERABILIDAD MUNICIPIO DE EL COPEY

Para establecer el nivel de vulnerabilidad del municipio, se debe evaluar y calificar los aspectos sugeridos en el formato seleccionado (a, b, c) según corresponda y una vez calificada las diferentes variables se deben sumar aritméticamente el puntaje equivalente a cada respuesta así, 5 puntos para la respuesta a) 1,5 puntos para la respuesta b) y 0,5 para la respuesta c).

### 3.4 INTERPRETACIÓN DEL PUNTAJE

**DE 0 A 70 PUNTOS VULNERABILIDAD ALTA:** El municipio presenta una vulnerabilidad alta en relación a los elementos clasificados con (B o C) los





## PLAN LOCAL DE EMERGENCIA Y CONTINGENCIA PLECs MUNICIPIO DE EL COPEY CESAR 2012

cuales deben tomarse en forma prioritaria para definir y desarrollar acciones de preparativos y mitigación correspondiente.

**DE 70 A 90 PUNTOS VULNERABILIDAD MEDIA:** El municipio presenta vulnerabilidad intermedia y tiene relación con los aspectos calificados con (b o c) para establecer las acciones de preparativos y mitigación que corresponda.

**DE 90 A 100 PUNTOS VULNERABILIDAD BAJA:** La vulnerabilidad del municipio en relación a posibles emergencias tienden hacer bajas, debe obtener menos de 100 puntos, se debe resaltar los aspectos calificados con (b o c) para el correspondiente trabajo de fortalecimiento.

DE UN TOTAL DE 21 PREGUNTAS SE OBTUVIERON LOS SIGUIENTES RESULTADOS:

Repuesta seleccionada	Puntaje asignado	Total de respuestas	Sub puntaje total
A	5	6	30
B	1,5	11	16.5
C	0,5	4	2
<b>Puntaje total</b>			<b>48.5</b>

Como se obtuvo un valor inferior a los 70 puntos, se concluye que el municipio de EL COPEY CESAR presenta una VULNERABILIDAD ALTA en prevención y atención de desastres a continuación se comentara el nivel de cada uno de los ítems evaluados.

### **3.5 VULNERABILIDAD EN LA ORGANIZACIÓN INSTITUCIONAL PARA EMERGENCIAS**

La vulnerabilidad de este ítem es alta, puesto que el municipio no cuenta con la organización requerida del CLOPAD operativo la herramienta de planificación PLECs, los recursos, ni han adelantado preparativos para emergencias o gestión del riesgo, para afrontar adecuadamente emergencias o desastres.



### **3.6 VULNERABILIDAD EN EL CONTEXTO SOCIAL Y CULTURAR DE LA POBLACION**

La vulnerabilidad en este ítem es alta, no posee la capacitación a nivel institucional como de la población en general sobre como actuar en caso de emergencias o desastres; no cuenta con planes de acción, planes de respuesta o acciones preparativos para estos casos.

### **3.7 VULNERABILIDAD EN ASPECTO ECONOMICO Y PRODUCTIVO**

En este aspecto se considera que la vulnerabilidad del municipio de EL COPEY CESAR es media, pues se presenta una relativa estabilidad en las actividades agrícolas y comerciales, existen pocas zonas subnormales, se considera que en caso de emergencia el municipio podría contar con las suficientes reservas de alimentos dada su vocación agrícola y comunicación con grandes ciudades.

### **3.8 VULNERABILIDAD EN LA INFRAESTRUCTURAS Y LINEAS VITALES**

La vulnerabilidad en este aspecto se considera media alta, dada que aproximadamente un 60 % de las edificaciones del municipio no se han construido según las normas sismo resistente, los eventos masivos se desarrollan casi todos al aire libre, aunque no se tiene un protocolo de seguridad para su desarrollo. En cuanto a líneas de servicios públicos y red vial se consideran que el grado de afectación ante un sismo o evento similar seria medio dado a las buenas condiciones de la misma.

### **3.9 VULNERABILIDAD EN SALUD Y SANEAMIENTO BASICO**

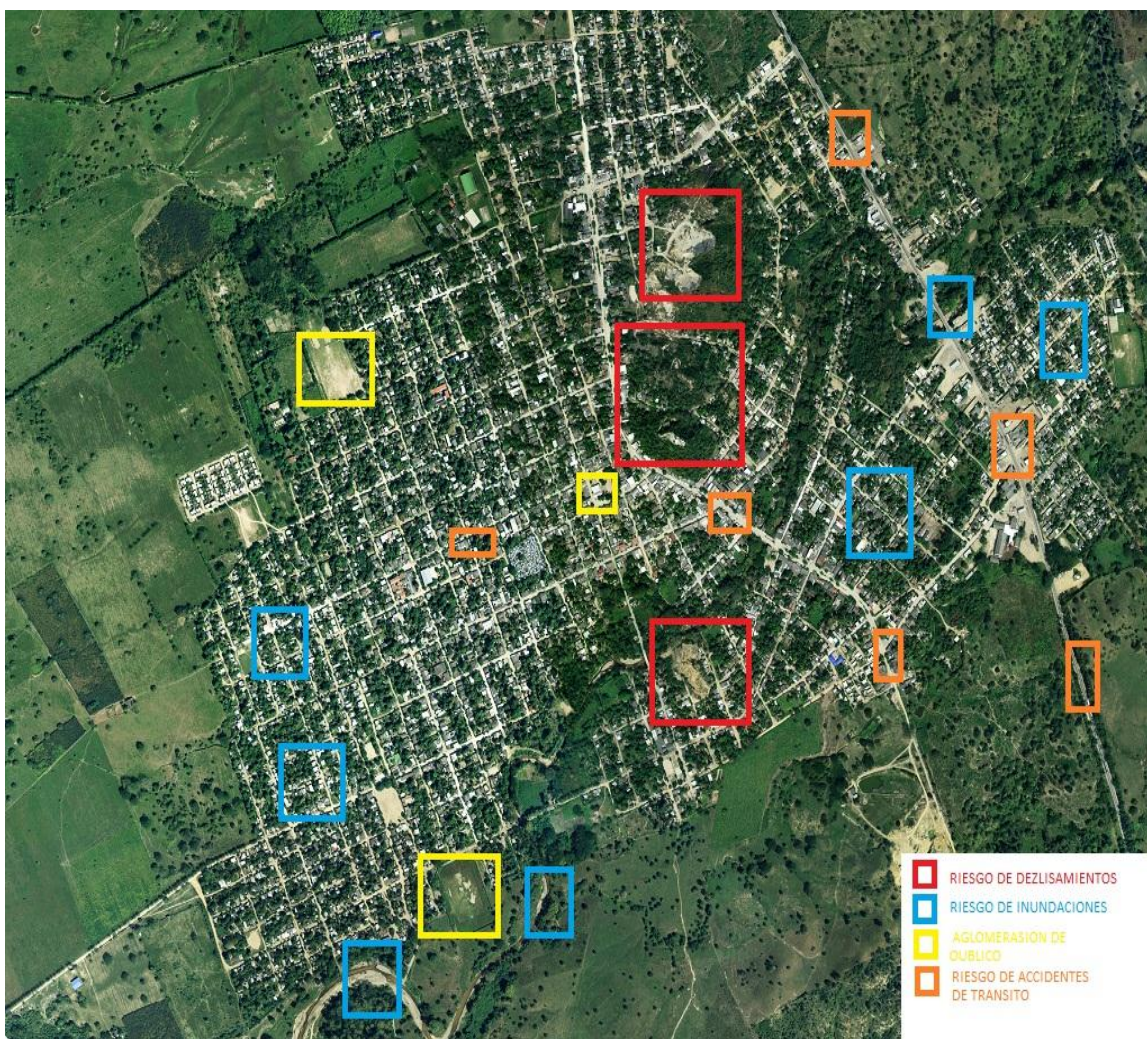
La vulnerabilidad en este ítem es media dado a que casi la totalidad de la población del casco urbano cuenta con servicios de acueducto y alcantarillado y suministro de agua potable sin embargo el servicio de aseo es regular, las emergencias que se presentan en salud, son intervenidas a través del protocolo de vigilancia en salud emanado por el ministerio de la protección social y la secretaria de salud departamental. Se considera que el nivel de respuesta ante una emergencia en salud es alto, dado al estricto cumplimiento que se le debe dar al calendario epidemiológico.







**CASCO URBANO MUNICIPIO DE EL COPEY CESAR**



#### **4. ORGANIZACIÓN PARA LA EMERGENCIA**

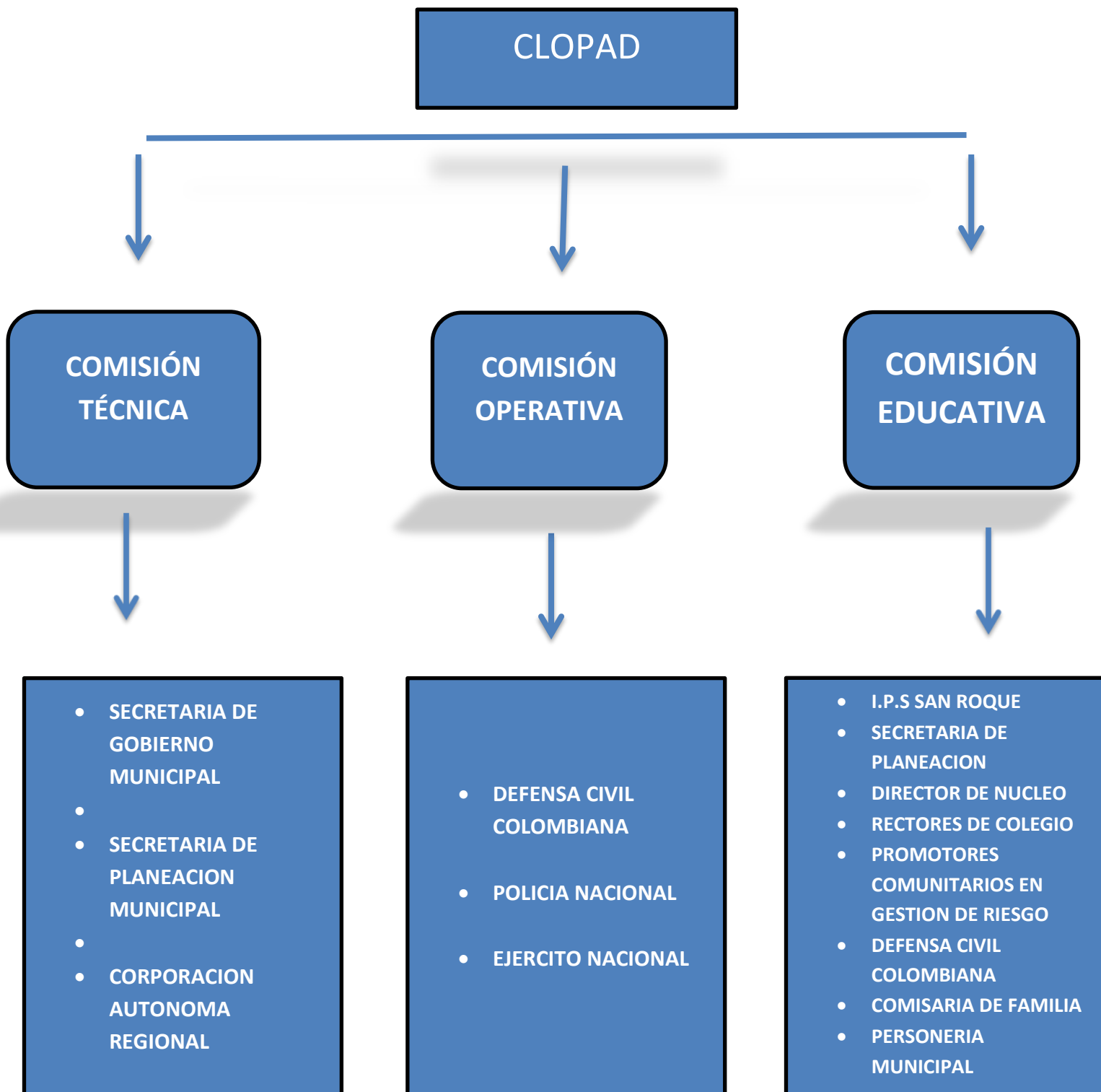
##### **4.1 ORGANIZACIÓN LOCAL PARA LA GESTION DEL RIESGO**

Localmente los municipios se organizan por medio del comité local de atención y prevención de desastres CLOPAD el cual se conforma y se garantiza de acuerdo con lo establecido en el artículo 60 del decreto 919 de 1989.

En el municipio de el copey cesar fue conformado mediante el decreto N° 088 de diciembre del 2010 en la siguiente figura se muestra el organigrama del CLOPAD del municipio de el copey.



## ORGANIGRAMA LOCAL PARA LA GESTION DEL RIESGO





## **4.2 CONFORMACION DEL CLOPAD COMISIONES NORMATIVAS E INTEGRANTES**

El CLOPAD esta conformado por tres comisiones: comisión técnica, operativa y comisión educativa, en el municipio de EL COPEY CESAR están conformadas de la siguiente manera.

### **4.2.1 COMISION TECNICA:**

Promueve la incorporación de la prevención y mitigación dentro del proceso de planificación y la implementación del plan de emergencia y contingencia esta integrada por:

- SECRETARIA DE GOBIERNO MUNICIPAL
- SECRETARIA DE PLANEACION MUNICIPAL
- CORPORACION AUTONOMA REGIONAL

### **4.2.2 FUNCIONES:**

Identifica y prioriza los riesgos municipales, proponiendo controles adecuados. Elabora el mapa de amenazas y riesgos municipales.

Define políticas de ordenamiento territorial y urbano, así como uso de suelos y manejo ambiental relacionados con emergencia y desastres.

Diseña, formula y determina proyectos prioritarios para la reducción de riesgos e implementa sistemas de monitoreo y alarmas para amenazas específicas.

### **TABLA DE INFORMACION DE LOS INTEGRANTES**

<b>NOMBRE</b>	<b>CARGO</b>	<b>DATOS DEL CONTACTO</b>
JAIME CHAVARRO PERDOMO	SECRETARIO DE GOBIERNO	3012164835
MARCOS CARRANZA ESPAÑA	SECRETARIO DE PLANEACION	3126619211
VIRGILIO CALDERON PEÑA	DIRECTOR CORPOCESAR	



## PLAN LOCAL DE EMERGENCIA Y CONTINGENCIA PLECs MUNICIPIO DE EL COPEY CESAR 2012

### **4.3 COMISION OPERATIVA**

Define y proyecta planes de contingencia por evento, orienta preparativos para respuesta comunitaria y consolida la organización institucional para confrontar situaciones de emergencia y/o desastre en el municipio. Esta integrada por:

- DEFENSA CIVIL COLOMBIANA
- POLICIA NACIONAL
- EJERCITO NACIONAL

#### **4.3.1 FUNCIONES:**

Define un sistema de alerta para activación inmediata de las instituciones.

- Establece funciones y responsabilidades de las entidades que intervienen en la atención de emergencias y/o desastres.
- Establece el inventario de recursos existentes y necesarios.
- Define los posibles alojamientos temporales.
- Organiza y desarrolla simulaciones y simulacros en el municipio como parte del entrenamiento operativo del CLOPAD y la comprobación del PLECs.

### **TABLA DE INFORMACION DE LOS INTEGRANTES**

<b>NOMBRE</b>	<b>CARGO</b>	<b>DATOS DEL CONTACTO</b>
HERMES AHUMADA	JEFE OPERATIVO DEFENSA CIVIL	3116981753
FREDY SOLANO. M	COMANDANTE PONAL EL COPEY	3144077588
EDGAR BETANCUR. R	COMANDANTE EJERCITO NACIONAL EL COPEY CEASR	3012829627

### **4.4 COMISION EDUCATIVA**





## PLAN LOCAL DE EMERGENCIA Y CONTINGENCIA PLECs MUNICIPIO DE EL COPEY CESAR 2012

Establece las necesidades del municipio en materia de formación y capacitación de talento humano, sugiriendo las alternativas e instrumentos para el desarrollo de programas de formación para las instituciones y comunidades de la localidad. Promoviendo la cultura de la prevención en el municipio desde la perspectiva de integrar y divulgar los temas de prevención y atención de desastres en los espacios públicos, privados y social comunitario esta integrada por:

NOMBRE	CARGO	DATOS DEL COTACTO
AFRANIO GAMEZ. D	DIRECTOR HOSPITAL SAN ROQUE	3145234534
MARCOS CARRANZA.	SERETARIO DE PLANEACION	3126619211
JULIO ARIAZ MACIAS	DIRECTOR DE NUCLEO	3163836788
ZARA REYES	PROMOTORA COMUNITARIA EN GESTION DEL RIESGO	3002804966
HERMES AHUMADA	JEFE OPERTIVO DEFENSA CIVIL	3116981753
EDGAR LEVIS ROCA	COMISARIO DE FAMILIA	3177458791
EDWIN TORRES CASTRO	PERSONERO MUNICIPAL	3012187401

### **5. INVENTARIO DE RECURSOS**

El municipio debe actualizar de forma periódica el inventario de recursos con que cuenta para hacer frente a situaciones de emergencia o desastres, igualmente es importante determinar los recursos inexistentes que puedan llegar hacer necesario para el control de situaciones particulares.

Para efecto de relacionar los recursos disponibles para emergencias en el municipio, las instituciones deben presentar al CLOPAD un inventario de los elementos con que cuenta, la información manifestada por los diferentes representantes institucionales deben ser validadas en relación a:

- La disponibilidad real del recurso en el municipio
- El estado funcional del recurso
- Las condiciones requeridas para el mantenimiento y funcionamiento del recurso.
- Los tramites o requerimientos para disponer del recurso en emergencia



## PLAN LOCAL DE EMERGENCIA Y CONTINGENCIA PLECs MUNICIPIO DE EL COPEY CESAR 2012

Para cumplir con este objetivo se realizo un censo de recursos a cada una de las entidades integrantes del CLOPAD del municipio de EL COPEY CESAR las cuales se presentan a continuación:

### **Relación del Recurso Humano por Institución**

<b>Institución</b>	<b>Recurso Humano Disponible</b>	<b>Cantidad</b>
<b>Cruz Roja Colombiana</b>		
<b>Defensa civil colombiana</b>	comandante	1
	voluntarios	20
<b>Cuerpo municipal de bomberos</b>		
<b>Policía Nacional</b>	Comandante	1
	Agentes	18
	auxiliar bachiller	10
<b>Ejército Nacional</b>	Comandante	1
	soldados	1 pelotón
<b>Hospital</b>	director	1
	médicos	3
	enfermeras	7
<b>Promotores comunitarios</b>	presidente	1
	promotores	20
<b>Unidad de medicina forense</b>		



## Relación de Vehículos para Contingencia por Institución

Institución	Tipo de Vehículos Disponibles	Cantidad	Estado
Cruz Roja Colombiana			
Defensa civil colombiana			
Cuerpo municipal de bomberos			
Policía Nacional	patrullas	1	Bueno
	Motos	5	Bueno
Ejército Nacional			
Hospital	ambulancias		2 buenas
Bienestar Familiar			
Unidad de medicina forense			



## Relación de Equipos de Asistencia, Rescate o Contraincendios

Institución	Equipos de Asistencia, Rescate o Contraincendios	Cantidad	Estado
Cruz Roja Colombiana			
Defensa civil colombiana	camillas	3	bueno
	botiquín	1	bueno
	extintores	0	
Cuerpo municipal de bomberos			
Policía Nacional	camillas	0	
	botiquín	0	
	extintores	1	bueno
Ejército Nacional			
Hospital	camilla	7	bueno
	Botiquín	5	bueno
	extintores	3	bueno
Bienestar Familiar			
unidad de Medicina Forense			



## Relación de Equipos de Telecomunicaciones

Institución	Equipo de Telecomunicaciones	Cantidad
<b>Cruz Roja Colombiana</b>		
<b>Defensa civil colombiana</b>	Radios portables	0
	Radio base	0
	Línea fija	0
<b>Cuerpo municipal de bomberos</b>		
<b>Policía Nacional</b>	Radios portables	18
	Radio base	1
	Línea fija	1
<b>Ejército Nacional</b>	Radios portables	5
	Radio base	1
	Línea fija	0
<b>Hospital</b>	Radios portables	0
	Radio base	1
	Línea fija	1
<b>Bienestar Familiar</b>		
<b>Unidad de medicina forense</b>		



## Relación de Insumos y Elementos Humanitarios para Atención de Familias

Institución	Insumos y elementos humanitarios para atención de familias y/o población afectadas	Cantidad
Cruz Roja Colombiana		
Defensa civil colombiana		
Cuerpo municipal de bomberos		
Policía Nacional		
Ejército Nacional		
Hospital	Camillas	7
Bienestar Familiar		
Unidad de medicina forense		
Hogares comunitarios	alojamientos	1
	Camas	7



**Anexos:**

**Inundación quebrada piedras azules vía vereda Pekín**







**Deslizamiento vereda Garupal**







**PLAN LOCAL DE EMERGENCIA Y CONTINGENCIA PLECs MUNICIPIO DE EL COPEY CESAR 2012**

