

4. DIMENSIONES

Este enfoque está dirigido a describir y analizar las categorías de población del área de estudio en un contexto subregional, regional y las variaciones a considerar de cambios en el tiempo, cambios en el espacio y proyecciones de crecimiento; Para el desafío del desarrollo económico, social, cultural y ambiental.

La situación demográfica corresponde a la dinámica poblacional con indicadores como: Evolución de la población, crecimiento natural, distribución espacial y estructura por grupos de edad y sexo.

Este estudio es con el fin de identificar las potencialidades y restricciones que enfrenta la población respecto a: Nivel de vida, localización, funcionalidad del territorio e identificación de necesidades, y demanda de bienes y servicios. Para orientar la relación de la población con el territorio y dar lineamientos que permitan planear el ordenamiento territorial.

La información estadística para este estudio fue seleccionada a nivel de total cabecera y resto utilizada por el DANE en el censo de población y vivienda de 1993 y los ajustes efectuados por el Anuario Estadístico de Antioquia 1996, al que se le atribuye mayor validez. Esta información censal suministrada, es en parte con propósitos ilustrativos, ya que la información de los censos adolecen de errores de cobertura y falta de comparabilidad de los datos.

4.1 Situación Demográfica

Cuadro 4.1. Población Según los Últimos Cuatro Censos

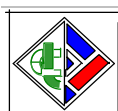
	Censo de 1964			Censo de 1973			Censo de 1985			Censo de 1993		
	Total	Cabecera	Resto	Total	Cabecera	Resto	Total	Cabecera	Resto	Total	Cabecera	Resto
Cañasgordas	18650	4572	14078	18742	4078	14664	20440	5064	15376	22172	4924	17248
Subregión	82164	15798	66366	88829	19037	69792	96782	23894	72888	102656	27277	75379
Occidente	194012	37357	156655	194450	45722	148728	208509	54078	154431	218394	59908	158486
Departamento	2477299	1322686	1154613	3176695	2001910	1174785	4067664	2714627	1353037	4225930	3143063	1082867

Fuente: Anuario Estadístico de Antioquia 1996

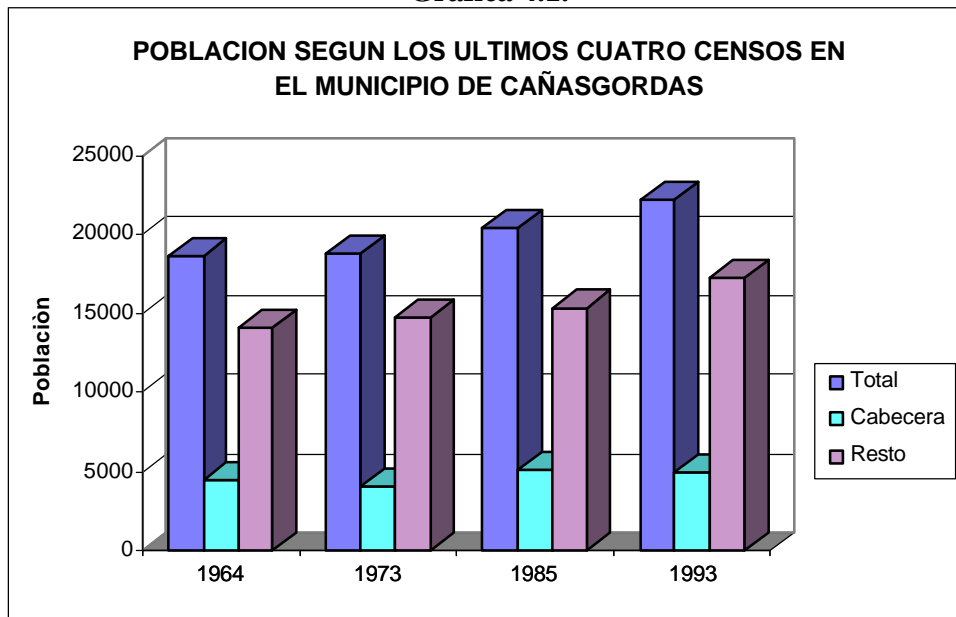
Cuadro 4.2 Crecimiento Intercensal

	Censo 1964-1973			Censo 1973-1985			Censo 1985-1993		
	Total	Cabecera	Resto	Total	Cabecera	Resto	Total	Cabecera	Resto
Cañasgordas	0.49	-10.80	4.16	9.06	24.18	4.86	8.47	-2.76	12.17
Subregión	8.11	20.50	5.16	8.95	25.51	4.44	6.07	14.16	3.42
Occidente	0.23	22.39	-5.06	7.23	18.28	3.83	4.74	10.78	2.63
Departamento	28.23	51.35	1.75	28.05	35.60	15.17	3.89	15.78	-19.97

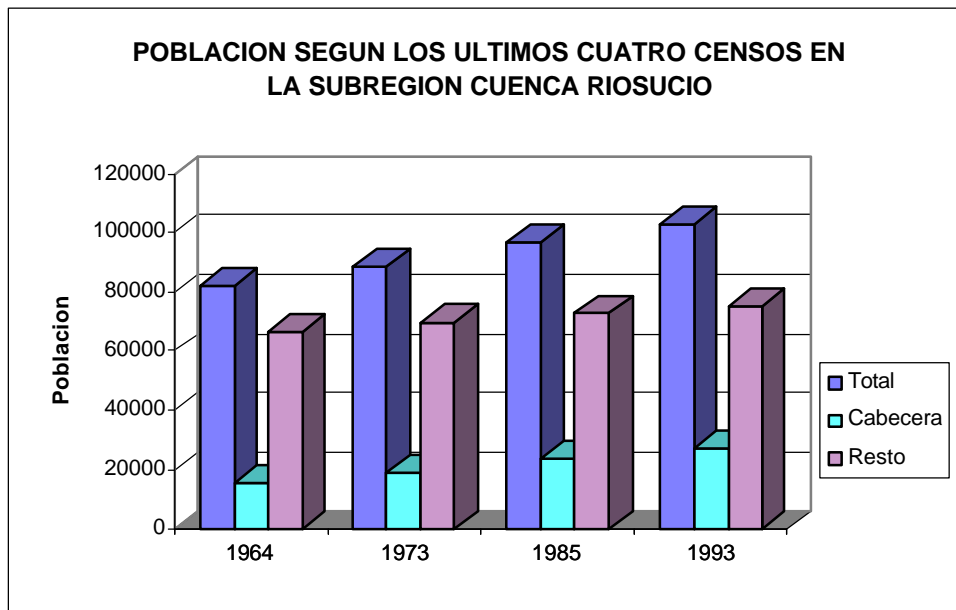
Fuente: Anuario Estadístico de Antioquia 1996



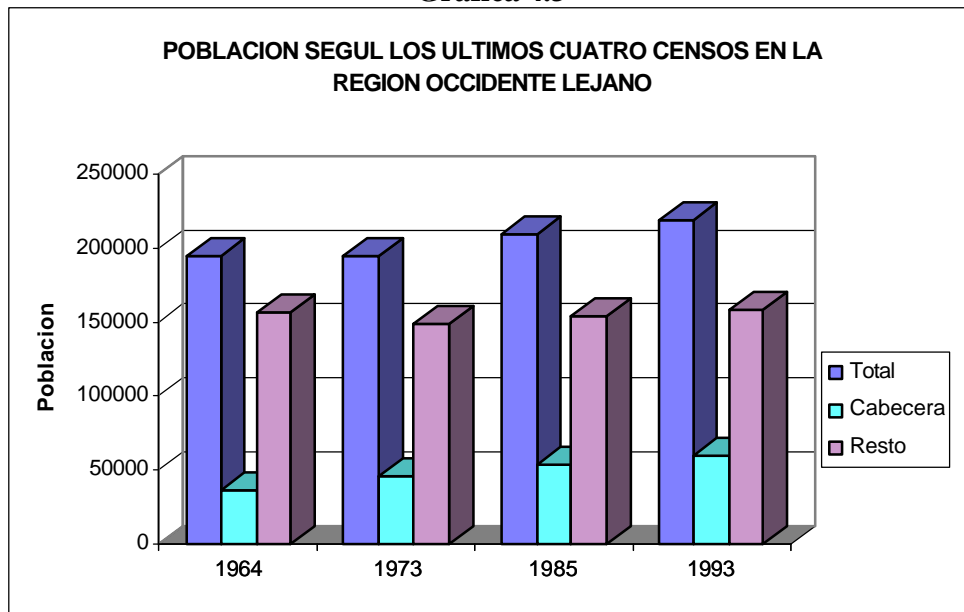
Gráfica 4.1.



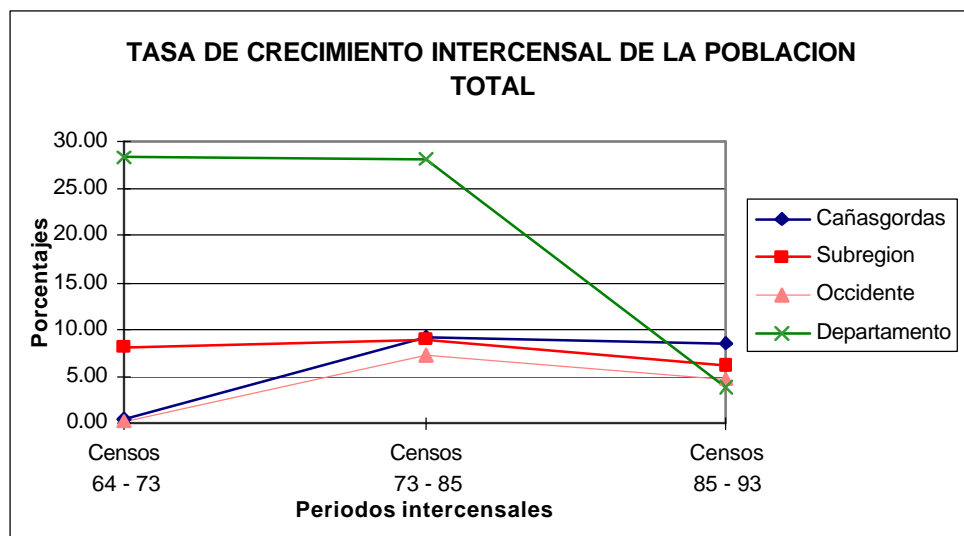
Gráfica 4.2.



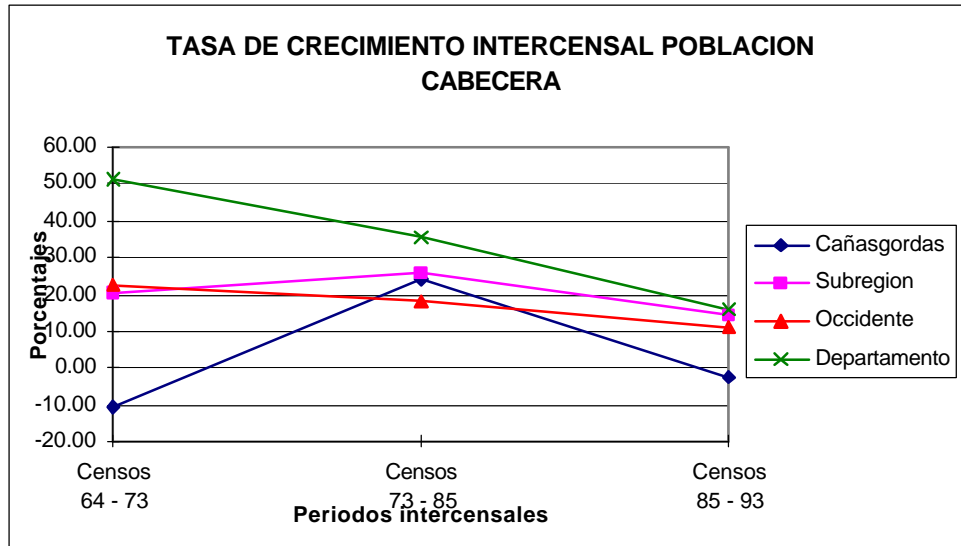
Gráfica 4.3



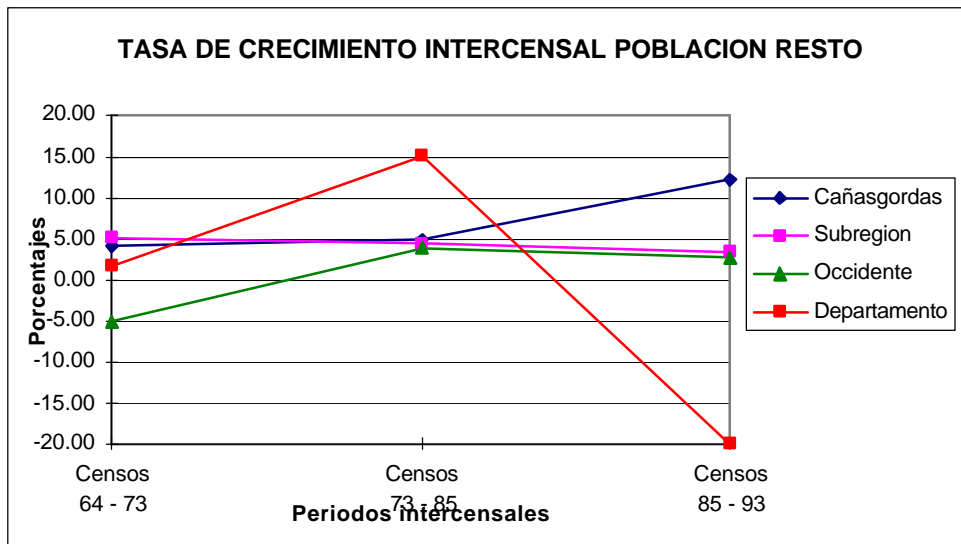
Gráfica 4.4.



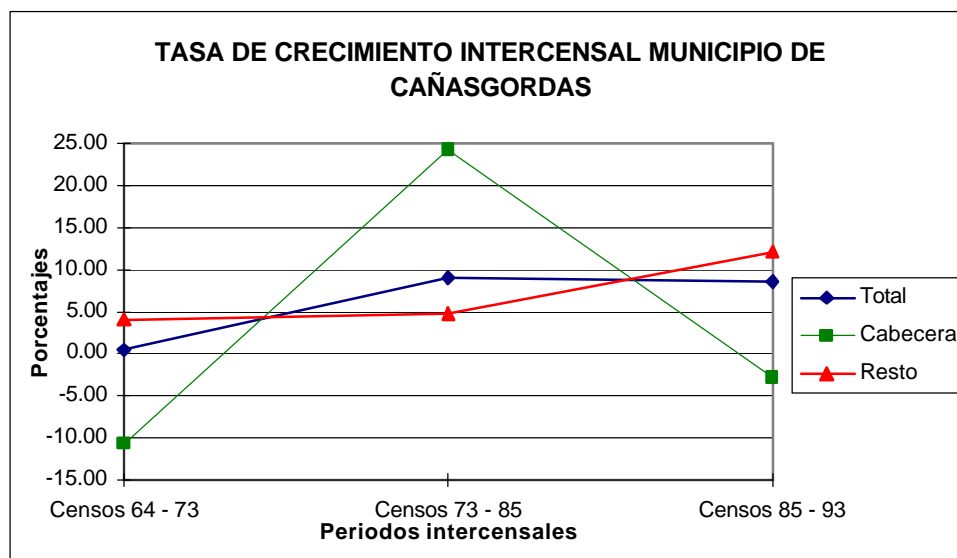
Gráfica 4.5



Gráfica 4.6.



Gráfica 4.7



Cuadro 4.3. Índice Promedio Anual de Crecimiento

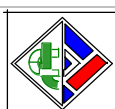
	Censo de 1964-1973			Censo 1973-1985			Censo de 1985-1993		
	Total	Cabecera	Resto	Total	Cabecera	Resto	Total	Cabecera	Resto
Cañasgordas	0.05	-1.20	0.46	0.75	2.01	0.40	1.06	-0.35	1.52
Subregión	0.90	2.28	0.57	0.75	2.13	0.37	0.76	1.77	0.43
Occidente	0.03	2.49	-0.56	0.60	1.52	0.32	0.59	1.35	0.33
Departamento	3.14	5.71	0.19	2.34	2.97	1.26	0.49	1.97	-2.50

Fuente: Anuario Estadístico de Antioquia

Evolución de la población

El proceso evolutivo de la población en el municipio de Cañasgordas, en el periodo intercensal entre 1964-1973, presentó un crecimiento de 0.49% en el volumen de la población total, poco significativo frente al que presentó la subregión con 8.11%, pero muy similar al crecimiento de la región de Occidente con un 0.23% que fue poco representativo en relación con el departamento que creció en un 28.23%.

El periodo de 1973-1985 presentó una recuperación en el volumen de la población total con un incremento de 9.06%, muy similar al ritmo de crecimiento de la subregión, la cual mantiene la tendencia del periodo anterior con una tasa de 8.95%. La región de Occidente de manera análoga a la dinámica poblacional municipal, presentó para el periodo una



recuperación con un crecimiento de la población total de 7.23%. En este periodo el comportamiento demográfico en términos generales fue estable.

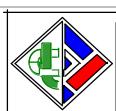
Para el último periodo intercensal 1985-1993 el Municipio mantuvo el volumen de la población total con un leve aumento, aunque registró una tasa inferior al periodo anterior de 8.47%, frente a un 6.07% de la subregión y a un 4.74% de la región de Occidente, las cuales tuvieron un crecimiento positivo aunque en menor proporción al periodo anterior.

Durante el periodo intercensal 1964-1973 el volumen de la población a nivel de cabecera y resto presentó para el municipio de Cañasgordas, una disminución en el volumen poblacional de la cabecera, con una tasa negativa de -10.80% contrario a lo ocurrido en la subregión y la región, que en promedio presentaron un aumento en el volumen poblacional de las cabeceras municipales, registrando una tasa de crecimiento intercensal de 20.50% y de 22.39% respectivamente. La población asentada en la zona rural presentó para el periodo un crecimiento de 4.16% y la subregión de 5.16% frente a la región con un comportamiento demográfico negativo con un -5.06%, dado por un proceso de desaceleración del crecimiento de la población y los procesos migratorios a otras regiones.

Para el periodo de 1973-1985 el Municipio presentó un crecimiento positivo y significativo en la cabecera con un 24.18%, mostrando una concentración poblacional hacia esta zona. A nivel de la subregión y la región se repite la tendencia con un incremento de 25.51% y de 18.28% respectivamente.

Para este periodo el Municipio presentó en la zona rural un crecimiento sostenido con relación al periodo anterior con un 4.86%, en la subregión se continuó creciendo aunque a un ritmo inferior al periodo anterior con un 4.44%, pero superior a la tasa de crecimiento de la región que registró un 3.83%, indicando ambas tasas un ligero aumento en el volumen de la población asentada en la zona rural.

Para el último periodo de 1985-1993 la población municipal a nivel de cabecera, presentó una tasa decreciente de -2.76% muy por debajo de la dinámica que presentó la subregión con un 14.16% y la región con un 10.78%. Para el periodo el Municipio presentó en la zona rural un aumento en el volumen de la población con una tasa de 12.17%, la subregión presentó un leve crecimiento con un 3.42% al igual que la región que creció a un 2.63%. (Ver cuadro 4.1 y 4.2 y gráficos de población del 4.1 al 4.7)



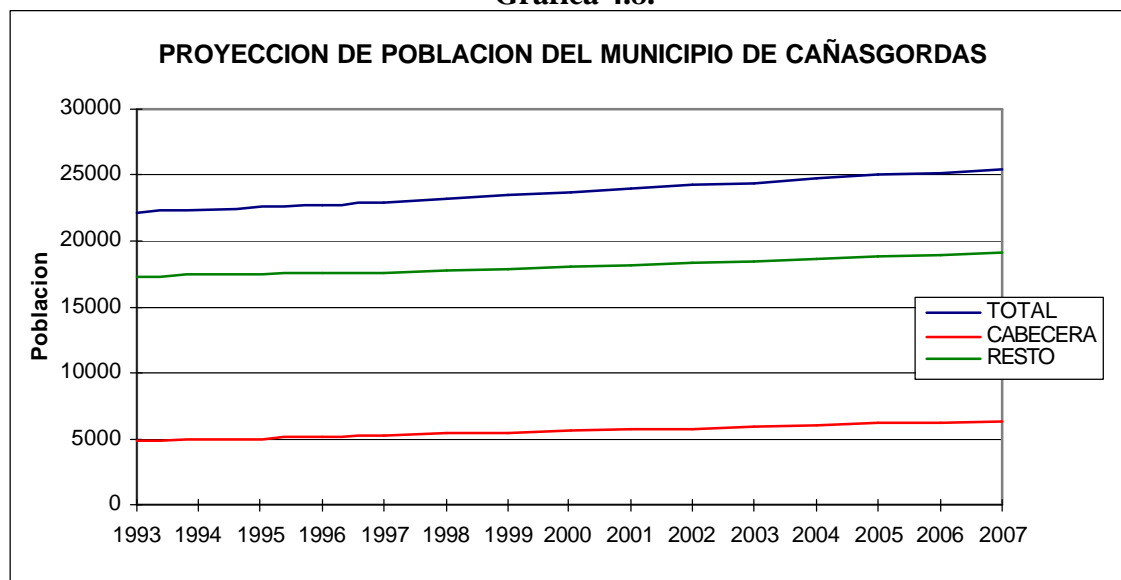
4.1.2. Proyecciones de Población

Cuadro 4.4 Población Estimada al 2007

	Total	Cabecera	Resto
1993	22172	4924	17248
1996	22685	5182	17503
1997	22935	5287	17648
1998	23188	5394	17794
1999	23441	5501	17940
2000	23694	5608	18086
2001	23947	5715	18232
2002	24200	5822	18378
2003	24453	5929	18524
2004	24706	6036	18670
2005	24959	6143	18816
2006	25212	6250	18962
2007	25465	6357	19108

Proyección basada a la población ajustada del Anuario Estadístico, 1996.

Gráfica 4.8.



Proyecciones de Población

Al proyectar la población de Cañasgordas, ésta presenta para el año 2007, un estimativo de 25.465 habitantes. Mostrando cómo para el Municipio tiende a aumentar el volumen de su población. A partir de 1993 y hasta el 2007 el Municipio presenta un incremento de 14.85%. El estimativo indica básicamente que el crecimiento poblacional por zonas será positivo pero lento, con un incremento del 29.10% en la cabecera y un 10.78% en la zona rural entre 1993 y hasta el 2007.

La evolución de la población municipal en los cuatro últimos censos y el estimativo hasta el 2007 indican el comportamiento demográfico de la población. En resumen la evolución de la población total en el municipio presentó en los últimos censos un comportamiento estable y positivo sin muchas variaciones. Para el 2007 la población municipal presentará un crecimiento positivo pero lento.

(Ver gráfico 4.8 y cuadro 4.3)

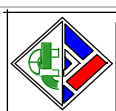
4.1.3. Crecimiento Natural de la Población

Cuadro 4.5 Indicadores Poblacionales - 1996

	Cañasgordas	Subregión
Natalidad	7,31	8,18
Mortalidad	4,60	4,22
Crecimiento vegetativo	6,00	3,96

Fuente: Anuario Estadístico de Antioquia 1996.

El crecimiento natural o vegetativo de la población está determinado por la tasa de natalidad y mortalidad. El Municipio presentó para 1996 una tasa bruta de natalidad de 7.31 por mil habitantes y una tasa bruta de mortalidad de 4.60 por mil habitantes, Las principales causas de mortalidad según la Seccional de Salud de Antioquia son: Perinatal, homicidios, dengue hemorrágico, meningitis meningocócica. Como resultado el Municipio presentó un crecimiento vegetativo de 6.00 por mil habitantes, expresando que el crecimiento natural es más representativo para el Municipio y más alto al de la subregión de 3.96 por mil habitantes. (Ver cuadro 4.5)



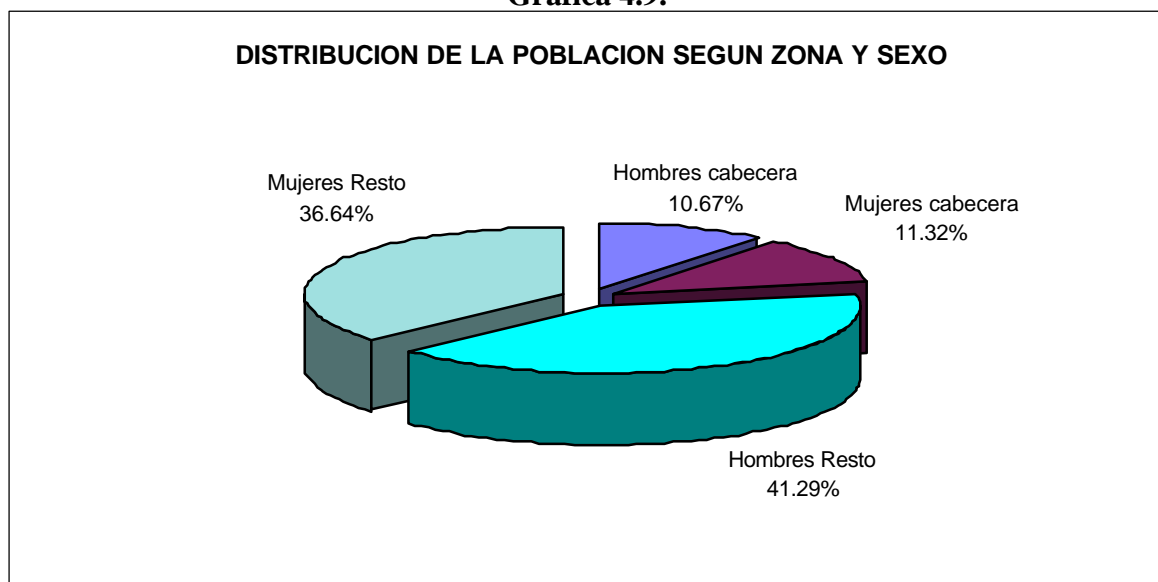
4.1.4 Distribución Espacial de la Población

Cuadro 4.6 Distribución Espacial de la Población según Zona y Sexo – 1993

	TOTAL			CABECERA			RESTO		
	Total	Hombres	Mujeres	Total	Hombres	Mujeres	Total	Hombres	Mujeres
Cañasgordas	22172	11524	10648	4924	2367	2557	17148	9157	8091
Subregión	102.656	53.066	19.590	27.277	13.046	14.231	75.279	40.020	35.359
Occidente	218.394	112.280	106.114	59.908	28.789	31.119	158.486	83.491	74.995

Fuente: Anuario Estadístico de Antioquia, 1996.

Gráfica 4.9.



La distribución espacial de la población esta en estrecha relación con indicadores como concentración y densidad poblacional. En 1993 Cañasgordas presenta 22.172 habitantes y tiene una densidad de 56.7 habitantes por kilómetro cuadrado con un 51.97% de hombres y un 48.02% de mujeres, distribuidos así:

- La cabecera cuenta con 4.924 habitantes, y una densidad de 114,5 habitantes por Hectárea, y su población representa el 22.20% de la población total municipal, la cual corresponde a un 10.67% de hombres y un 11.32 % de mujeres.

- La zona rural cuenta con 17.148 habitantes, y una densidad de 4.390 habitantes por kilómetro cuadrado distribuida en dos clases de asentamientos: Los centros poblados con vivienda, nucleados al borde de ríos, quebradas ó vías que son; Cuatro corregimientos Cestillal al Occidente, Juntas de Uramita al Norte, San Pascual en la zona Centro y La Balsa al Nor Occidente ; Y los asentamientos dispersos con viviendas aisladas en 64 veredas dispersas en toda el área, la población rural representa un 77.79% de la población total municipal, la cual corresponde a 41.29 % de hombres y un 36.64 % de mujeres.

La tendencia al 2007 muestra que se mantiene la distribución poblacional, en cabecera con un 24.96 % y en el resto o zona rural con un 75.03% de la población total municipal. (Ver gráfico 4.9 y cuadro 4.6)

4.1.5 Estructura de la Población por Grupos de Edad Zona y Sexo

Cuadro 4.7. Estructura de la Población por Grupos de Edad Zona y Sexo – 1993

	Cañasgordas			Cabecera			Resto		
	Total	Hombres	Mujeres	Total	Hombres	Mujeres	Total	Hombres	Mujeres
0- 4 años	2668	1335	1333	514	245	269	2154	1090	1064
5- 9	2560	1288	1272	556	257	299	2004	1031	973
10-14	2857	1501	1356	646	341	305	2211	1160	1051
15-19	1982	1109	873	481	267	214	1501	842	659
20-24	1592	822	770	405	178	227	1187	644	543
25-29	1317	692	625	355	153	202	962	539	423
30-34	1243	625	618	373	176	197	870	449	421
35-39	1015	524	491	268	123	145	747	401	346
40-44	818	422	396	229	109	120	589	313	276
45-49	682	359	323	185	83	102	497	276	221
50-54	659	346	313	172	79	93	487	267	220
55-59	461	236	225	122	67	55	339	169	170
60-64	467	232	235	118	43	75	349	189	160
65-69	343	182	161	91	49	42	252	133	119
70-74	269	143	126	67	31	36	202	112	90
75-79	154	80	74	50	21	29	104	59	45
80-84	148	80	68	49	27	22	99	53	46
85 y más	81	42	39	29	15	14	52	27	25

Fuente: Censo de población y vivienda DANE, 1993.

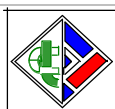
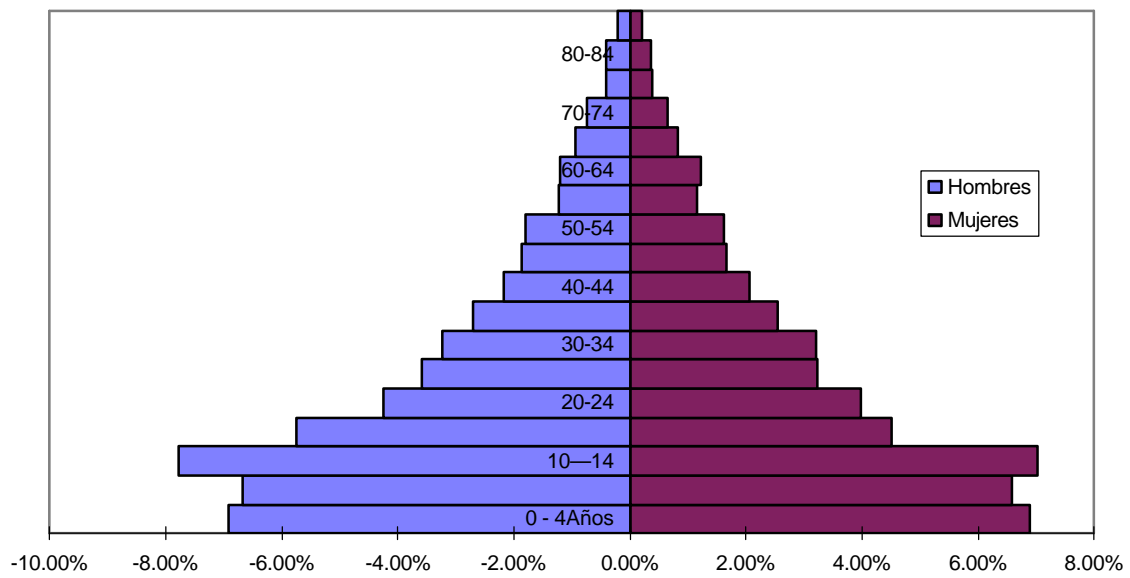


Gráfico 10

ESTRUCTURA DE LA POBLACION TOTAL SEGUN GRUPOS DE EDAD
Y SEXO EN EL MUNICIPIO DE CAÑASGORDAS



Gráfica 4.11



**ESTRUCTURA DE LA POBLACION EN CABECERA SEGUN GRUPOS DE
EDAD Y SEXO EN EL MUNICIPIO DE CAÑASGORDAS**

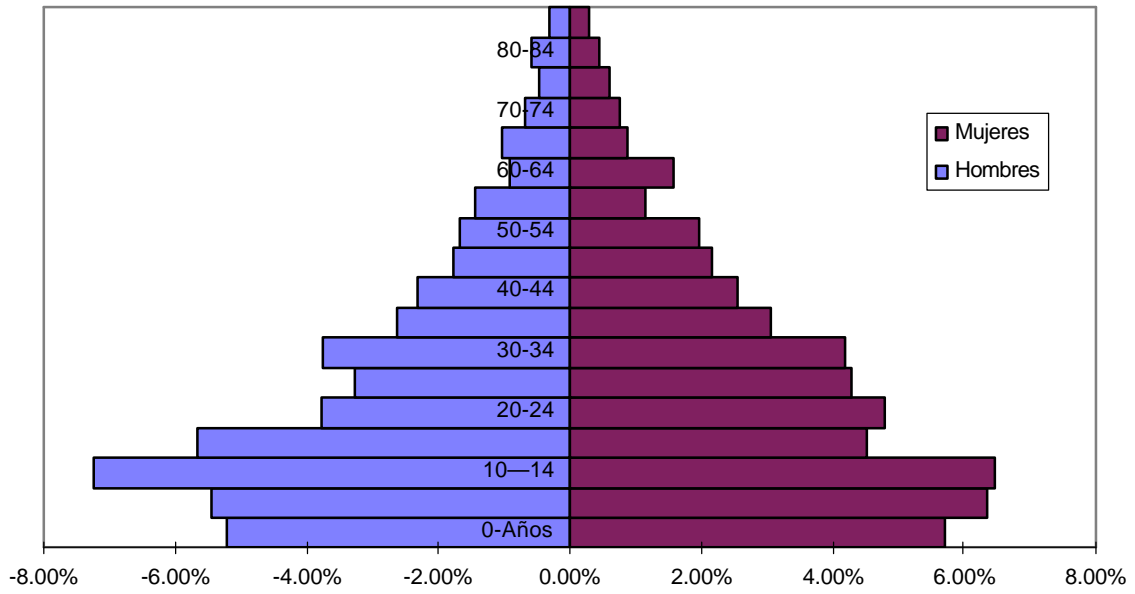
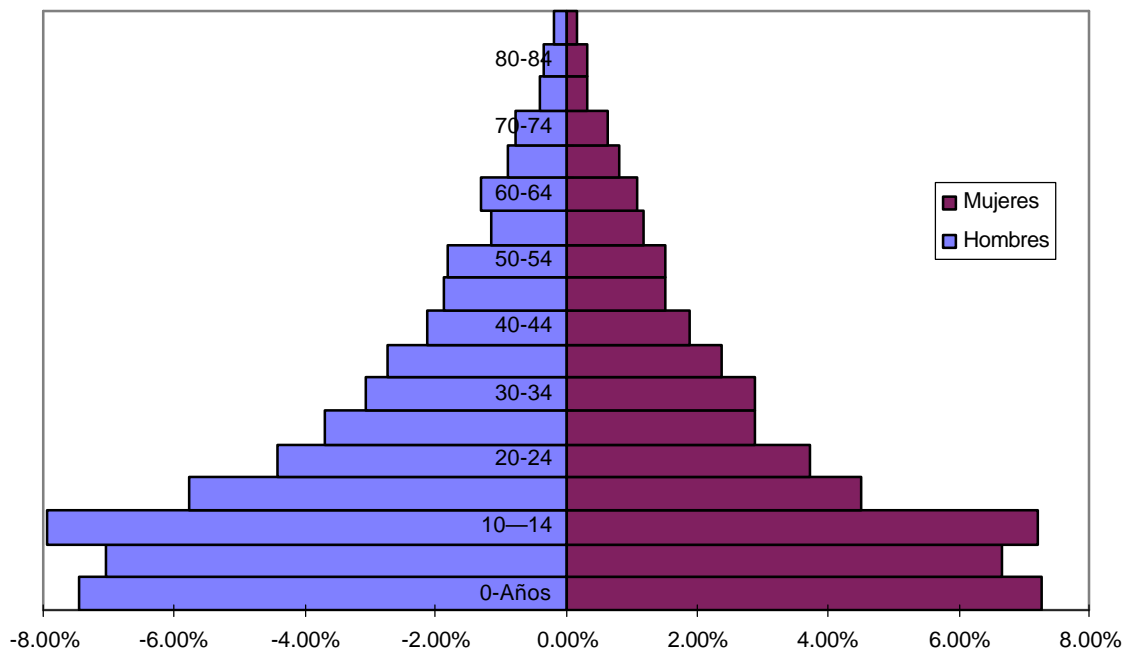


Gráfico 4.12

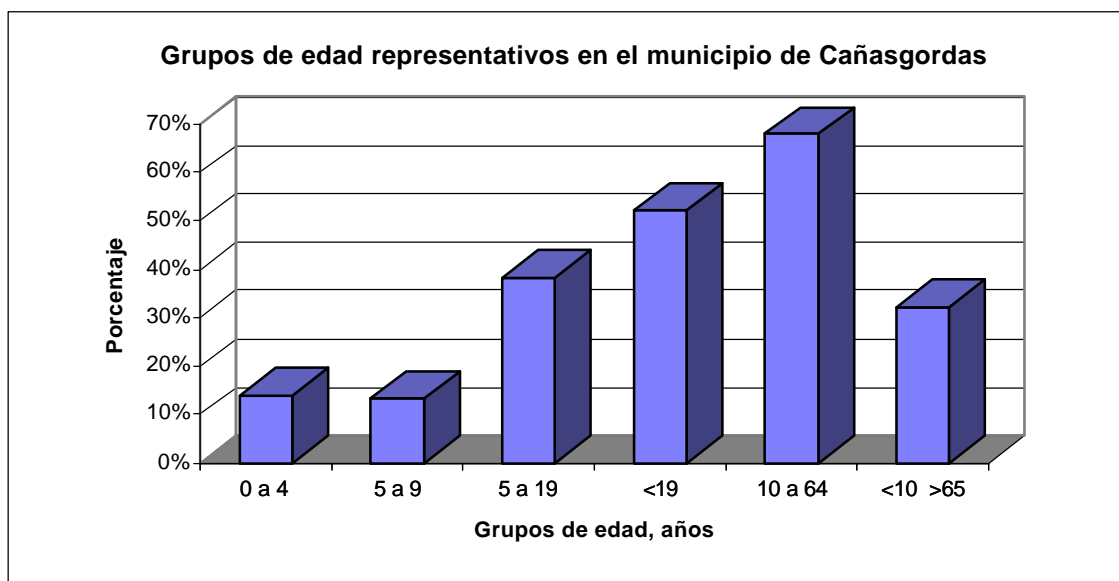
ESTRUCTURA DE LA POBLACION EN EL RESTO SEGUN GRUPOS DE EDAD Y SEXO EN EL MUNICIPIO DE CAÑASGORDAS



4.1.5.1 Distribución Espacial de la Población por Grupos de Edad

La distribución de la población por grupos de edad tiene su importancia cualitativa y cuantitativa para los propósitos de la planeación en el ordenamiento territorial, en la medida en que permite establecer las demandas potenciales de infraestructura de servicios correspondientes a grupos de población y a los diferentes indicadores de calidad de vida.

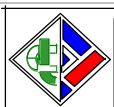
Gráfica 4.13.



Entre los grupos de edad más significativos en relación con la población total se anotan

- De 1 a 4 años de edad con un 13.81%, representa la población infantil
- De 5 a 9 años de edad con un 13.25%, representa la población en edad preescolar y escolar.
- De 5 a 19 años de edad con un 38.30%, representa la población con nivel preescolar, escolar y básica secundaria.
- Los menores de 19 años de edad con un 52.11%, representa la población catalogada como joven, que requiere dotación en el campo recreativo y cultural.
- Entre 10 y 64 años de edad con un 67.78 % representa la población en edad activa.
- La población menor de 10 años y mayor de 65 años de edad con un 32.21% representa la población dependiente.

(Ver cuadro 4.7 y gráficos del 4.10 al 4.13)



4.1.5.2. Proyecciones de la Distribución por Grupos de Edad

Cuadro 4.8 Estructura de la Población por Grupos de Edad Zona y Sexo – 2007

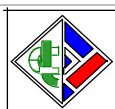
	Cañasgordas			Cabecera			Resto		
	Total	Hombres	Mujeres	Total	Hombres	Mujeres	Total	Hombres	Mujeres
0- 4 años	3064	1533	1531	664	316	347	2386	1208	1179
5- 9	2940	1479	1461	718	332	386	2220	1142	1078
10-14	3281	1724	1557	834	440	394	2449	1285	1164
15-19	2276	1274	1003	621	345	276	1663	933	730
20-24	1828	944	884	523	230	293	1315	713	602
25-29	1513	795	718	458	198	261	1066	597	469
30-34	1428	718	710	482	227	254	964	497	466
35-39	1166	602	564	346	159	187	828	444	383
40-44	939	485	455	296	141	155	653	347	306
45-49	783	412	371	239	107	132	551	306	245
50-54	757	397	359	222	102	120	540	296	244
55-59	529	271	258	158	86	71	376	187	188
60-64	536	266	270	152	56	97	387	209	177
65-69	394	209	185	117	63	54	279	147	132
70-74	309	164	145	86	40	46	224	124	100
75-79	177	92	85	65	27	37	115	65	50
80-84	170	92	78	63	35	28	110	59	51
85 y más	93	48	45	37	19	18	58	30	28

Proyección basada a la población ajustada del Anuario Estadístico, 1996.

La distribución por grupos de edad de la población para el 2007 presenta un estimativo de los grupos más representativos así.

- De 1 a 4 años de edad, presenta un crecimiento del 14.84%, este grupo poblacional muestra un crecimiento estable y sostenido .
- El volumen más significativo de la población esta entre los 5 y 9 años, con un crecimiento del 14.84% del total de habitantes, correspondiente a niños en edad preescolar y escolar, manteniendo el mismo porcentaje dentro de la población total.
- De 5 a 19 años es altamente significativo, por cuanto registra un crecimiento del 14.83% de la población total que esta a nivel preescolar, escolar y de básica secundaria.
- Los menores de 19 años presentan un estimativo de crecimiento de 14.84% lo que significa que el Municipio contará con población joven.
- La población menor de 10 años de edad y mayor de 65 años crece a un 14.84% lo que indica que la tasa de dependencia demográfica representada en un 32.21% se mantendrá.
- De vital importancia es la población en edad activa de 10 a 64 años de edad con un crecimiento del 14.83%.

(Ver cuadro 4.8)



4.1.6 Situación de la Calidad de Vida

Cuadro 4.9 Población NBI y Población por Nivel del SISBEN 1997

	Población Total 1997	% NBI	Población NBI
Antioquia	5'243.906	40.11	2'103.342
Occidente	224.076	66.26	148.471
Subregión	105.772	71.00	75.102
Cañasgordas	22.935	61.1	19.142

Fuente: DANE y Gobernación de Antioquia Planeación Departamental

Cuadro 4.10 Distribución de la Población por Nivel del SISBEN 1997

	Total Encuestados	SISBEN Área Urbana			SISBEN Área Rural			Total SISBEN 1 y 2
		Nivel 1	Nivel 2	Nivel 3	Nivel 1	Nivel 2	Nivel 3	
Antioquia	25'794.923	227.720	427.736	486.968	329.117	468.317	307.505	1'420.351
Occidente	181.011	12.021	20.715	12.769	37.837	58.568	37.757	129.141
Subregión	82.249	6.180	9.324	5.375	23.686	25.892	8.668	65.086
Cañasgordas	19.000	1.011	1.947	976	3.779	7.157	1.289	13.894

Fuente: Administradores SISBEN, de 1998.

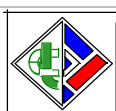
Para el año de 1998 el municipio de Cañasgordas, presentó el 73.12 % de la población en niveles SISBEN 1 y 2, es decir en condiciones de miseria, con un 15.56 % de la población ubicada en la zona urbana y un 57.55% de la población ubicada en la zona rural. Igualmente presentó un NBI del 61.1% de la población en condiciones de pobreza, con deficiencias en la satisfacción de necesidades consideradas básicas, distribuidas así, un 29.4% de la población con NBI, ubicada en la zona urbana, y un 71.0% de la población con NBI ubicada en la zona rural, de esta población se encuentra en condiciones de miseria un 34.6% de la población total, de la cual hay un 8.4% en la zona urbana y un 42.7% ubicada en la zona rural, indicando en general un bajo nivel de vida en el Municipio.

Comparativamente el Municipio presenta un porcentaje de NBI inferior al de la subregión que es de 71.00% NBI, y similar al de la región de Occidente de 66.26% NBI y muy superior al del departamento de 40.11% con NBI .

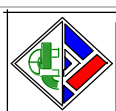
(Ver cuadros 4.9 y 4.10)

4.1.7. Programas de Bienestar

Los programas de bienestar en el municipio, se llevan a cabo a través de la Secretaria de Desarrollo de la Comunidad los cuales son:



- **Revivir:** Este programa funciona con cofinanciación de la Red de Solidaridad Social en donde se benefician 40 ancianos de los niveles 1 y 2 del SISBEN. El subsidio comprende la afiliación al régimen de seguridad social en salud, un mercado quincenal de \$71.000,00, además se desarrollan actividades de recreación, y se les tiene en cuenta en las festividades que se realizan durante el año en el Centro de Bienestar del Anciano.
- **Puertas Abiertas:** Con este programa se busca mejorar la calidad de vida de los ancianos beneficiarios, generando conciencia de una vida útil para la sociedad, además de asistencia en la parte nutricional, como en salud a través del régimen subsidiado, fórmulas médicas y exámenes de laboratorio por medio del Fondo de Solidaridad. Las actividades que se desarrollan son: Realización de trabajos manuales, caminatas, reuniones de diálogo y alfabetización. Tiene una cobertura para 100 ancianos distribuidos de la siguiente manera: En la zona urbana, 35 ancianos, en el Corregimiento Cestillal, 20 ancianos, en el Corregimiento San Pascual, 21 ancianos y en el Corregimiento Juntas de Uramita 24 ancianos.
- **Ancianos Ambulatorios:** Programa liderado por el Instituto Colombiano de Bienestar Familiar I.C.B.F., este envía alimentos cada mes para beneficiar a 100 ancianos.
- **Centros de Bienestar del Anciano Mila Gutiérrez de Pérez:** Su objetivo es brindar protección a los ancianos mayores de 60 años, carentes de recursos económicos para atender sus necesidades, mediante la realización de actividades que le garanticen un óptimo nivel de bienestar personal. Las actividades desarrolladas son: Terapia ocupacional y oficios varios con participación voluntaria, recreación estructurada que consiste en ejercicios, cantos, caminatas, juegos, lectura de las sagradas escrituras realizadas por alumnos de instituciones como son el COANB, Seminario San Pío X, Liceo Nicolás Gaviria E, y la participación en festividades, cultivos de yuca, maíz, frijol, tomate y cebolla, asesorados por la UMATA. La cobertura es de 30 ancianos, 17 mujeres y 13 hombres, con un promedio de edad entre los cincuenta y los noventa y dos años. Recibe aportes de la Secretaria Seccional de Salud de Antioquía, Sayco y Acinpro, el I.C.B.F. con alimentos, y la Administración Municipal.
- **Clubes de Salud:** Son organizaciones conformadas por miembros de comunidades del municipio que propenden por el bienestar y la salud de quienes las conforman, Estos clubes funcionan en: Barrio Versalles, vereda Buenos Aires, vereda Insor, vereda Los Naranjos, vereda El Madero. Las actividades desarrolladas son: Trabajos manuales, eventos recreativos, capacitación en nutrición y formación personal.
- **Restaurantes Escolares:** Hay 53 escuelas, 7 con modalidad de almuerzo y 46 con modalidad de refrigerio reforzado; Por problemas de orden público hubo algunas escuelas cerradas (La Concentración, Juntas de Uramita, Bella Vista y Chupadero). En



la modalidad de almuerzo con una cobertura para 360 alumnos y con refrigerio para 1.698 alumnos, con aportes del Municipio y el I.C.B.F.

- Hogares de Bienestar: En total, en el municipio hay 47 hogares así, 18 hogares de tiempo completo de 8 a.m. a 4 p.m., 3 hogares FAMI, donde se atienden niños menores de 2 años, embarazadas y madres lactantes, 26 hogares de medio tiempo de 8 a.m. a 1 p.m. El total de niños atendidos en los hogares de bienestar es de 705, con un promedio de 15 niños por hogar, distribuidos en la zona urbana y rural así: Corregimiento San Pascual, El Socorro, Caracolal, La Aldea, Chumbará, Corregimiento Cestillal, San Miguel, Santo Cristo, El Canelo, Loma de la Alegría, La Llorona, Insor, Buenos Aires, La Cusutí, La Campiña y Chontaduro. Actividades desarrolladas, talleres de capacitación como: Manipulación de alimentos, planeación de actividades, control de peso y talla, relaciones humanas, talleres de rondas y juegos al igual que el manejo de la minuta.

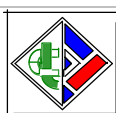
Servicios Sociales

La cabecera de Cañasgordas tiene como objetivo funcional, ser centro de prestación de servicios, asistencia en demanda de salud, educación y recreación, entre otros: Hoteles cooperativas, inspecciones de policía, farmacias, restaurantes, bares, heladerías, supermercados, almacenes de insumos agropecuarios y famiempresas, las cuales abastecen la población tanto para la zona urbana como rural

Organizaciones Sociales

- Juntas Administradoras de Acueductos.
- Escuelas de Padres.
- Juntas de Acción Comunal (37)
- Vivienda de Interés Social, Barrio La Esperanza.
- Vivienda por Autoconstrucción COOCAÑAS.
- Cooperativa Intg. COOCAÑAS.
- Tienda Comunal IDEMA.
- Provivienda Cañasgordas.
- Asociación de Mujeres Urbanas.
- Asociación de Mujeres San Pascual.
- E.A.T. PROSECA.
- Equipo de Animación Pastoral.
- Grupos Juveniles (25)
- Hogares Comunitarios (40)

Organizaciones Institucionales para la Participación:



- Consejo Municipal de Desarrollo Rural.
- Comité de Desarrollo y Control de los Servicios Públicos.
- Consejo Municipal de la Juventud.
- Junta Municipal de la Juventud.
- Comité Local de Emergencias.
- Fondo de Vivienda de Interés Social.
- COPACOS.
- Consejo Municipal de Planeación.

4.1.8. Municipio de Cañasgordas Elecciones

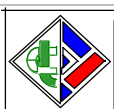
Cuadro 4.11 Alcaldías Populares

MUNICIPIO	1988 - 1990	1990 - 1992	1992 - 1994	1995 -1997	1997 - 2000
CAÑASGORDAS	CONSERVADOR	CONSERVADOR	LIBERAL	CONSERVADOR	CONSERVADOR

Concejo Municipal

Municipio	1988 - 1990			1990 - 1992			1992 - 1994			1995 -1997			1997 - 2000		
	Lib	Con	Otro	Lib	Con	Otro	Lib	Con	Otro	Lib	Con	Otro	Lib	Con	Otro
Cañasgordas	3	8	-	5	8	-	4	7	2	-	-	-	2	11	-

Fuente: Anuario Estadístico de Antioquia



Cuadro 4.12 Potencialidades y Restricciones del Area Social

Variable	Potencialidades	Restricciones
Población	<ul style="list-style-type: none"> • Crecimiento natural controlado. • Densidades poblacional medias y bajas. • Comportamiento demográfico estable 	<ul style="list-style-type: none"> • Desplazamiento de la población por la situación económica y de orden público.
Educación	<ul style="list-style-type: none"> • Buena capacidad instalada de la infraestructura educativa en la zona urbana con capacidad de asumir la demanda presente y futura en básica primaria y básica secundaria. • Capacidad de infraestructura locativa en educación superior. 	<ul style="list-style-type: none"> • Baja densidad poblacional para educación básica secundaria en la zona rural por la necesidad de mano de obra en la unidad de producción de la familia campesina para su reproducción. • Ausentismo y deserción escolar en básica secundaria rural. • Dificultad en el desplazamiento de la población en edad escolar en básica secundaria rural por limitantes de tipo económico
Salud	<ul style="list-style-type: none"> • Cuenta con suficiente infraestructura tanto en la zona urbana como rural 	<ul style="list-style-type: none"> • Dificultad en la atención extramural en salud por situación de orden publico. • Areas de difícil acceso para los promotores y hacer extensivo en la zona rural el servicio de promoción y prevención en salud. • Falta infraestructura en saneamiento básico lo que expone a la población a enfermedades por condiciones insalubres.
Recreación y Cultura	<ul style="list-style-type: none"> • El territorio urbano cuenta con espacios adecuados para la recuperación del espacio publico, la lúdica la convivencia y el encuentro (plaza central). 	<ul style="list-style-type: none"> • Desconocimiento del patrimonio cultural.
Organización Social	<ul style="list-style-type: none"> • Organizaciones existentes. • Nivel de desarrollo corporativo. 	<ul style="list-style-type: none"> • Mentalidad de un Estado paternal, falta de cohesión social
Situación Política	<ul style="list-style-type: none"> • Anhelos generalizados de la población por la convivencia pacífica. • 	<ul style="list-style-type: none"> • Ausencia de legitimidad y representatividad política • Centralismo político administrativo. • Ausencia de participación política de la población. • Relaciones de clientela política • Precariedad del Estado para dirimir el conflicto en el territorio • Falta del monopolio en el ejercicio de la fuerza por el Estado.

