



ESQUEMA DE ORDENAMIENTO TERRITORIAL MUNICIPIO DE EL GUACAMAYO SANTANDER
MIGUEL ANTONIO ROJAS SANTAMARIA - ALCALDE 1998-2000

REPUBLICA DE COLOMBIA
DEPARTAMENTO DE SANTANDER
MUNICIPIO DE EL GUACAMAYO

ESQUEMA DE
ORDENAMIENTO TERRITORIAL

DIAGNOSTICO ANALISIS ADMINISTRATIVO Y
SÍNTESIS TERRITORIAL

GUACAMAYO SANTANDER

1999

1. ASPECTO HISTORICO

Antes del año de 1927 el territorio del El Guacamayo pertenecía al municipio de la Aguada; donde hoy se encuentra el casco urbano se conocía antiguamente como la vereda El Cerro y cuyos únicos dueños eran los señores Guillermo Ramírez Toledo, Dolores Mateus y José María Ramírez. En agosto 24 de 1927 llega la comunidad Salesiana procedente de Santa fe de Bogotá. Periodo durante el cual el reverendo padre Juan Bautista Soler, crea la parroquia con el nombre de San Juan Bautista, acompañado de otros sacerdotes como Jordano y Bruno Orjuela.

El terreno para la construcción del templo fue vendido por don Guillermo Ramírez y a partir de este momento se empezó a construir viviendas y a desarrollarse como poblado, debido a este auge, surge la idea de los padres Salesianos de construir un colegio de modalidad agropecuaria, de primero a cuarto grado de bachillerato; el cual empieza a funcionar el 1 de agosto de 1937, en donde se impartían conocimientos de carpintería, sastrería, talabartería y zapatería, se crea entonces el corregimiento anexo al Municipio de La Aguada donde su primer inspector fue el señor Andrés Pinzón.

Una vez listo el centro educativo se dio comienzo a la enseñanza y se le dio albergue a los hijos de enfermos de lepra; que eran internados tan pronto nacieran, permanecían allí hasta los 18 años y se les daba una pensión cómoda, el colegio además de la infraestructura poseía 1.200 hectáreas de terreno para llevar allí las diferentes labores de enseñanza.

El 28 de julio de 1932 fue la fecha de fundación y mediante Ordenanza 11 del 15 de Diciembre de 1956 se crea el Municipio de El Guacamayo, la cual fue demandada en varias ocasiones ante el tribunal de lo contencioso y administrativo hasta que el consejo de estado fallo y profirió el titulo de Municipio a El Guacamayo; siendo su representante el Doctor Gonzalo Gaitán.

El Municipio celebro por lo tanto su renacimiento como tal; los días 12 y 13 de Junio de 1963 con la presencia del señor Gobernador en ese entonces el Doctor Humberto Silva Valdivieso y del Doctor Cosme León Meneses, representante al congreso de la República quien era hijo de esta tierra.

En el año de 1967 ocurrió un sismo que averió muchas viviendas en especial la infraestructura del colegio dejándolo totalmente inservible, por lo cual la comunidad Salesiana decide terminar con este centro educativo.

La nueva Municipalidad contaba aproximadamente con 15.000 habitantes y con un presupuesto de \$40.000 pesos moneda corriente, le pertenecían dos corregimientos llamados Santa Rita y Santa Helena del Opón, tierras en las cuales se encuentran diversidad de climas, fauna, flora y culturas étnicas.

2. EL TERRITORIO MUNICIPAL

La distribución altitudinal de la lluvia en el Municipio va desde los 3000 a los 4000 mm/año, llegando a promedios de 3500 mm al año, la zona está situada en la región Andina y por lo tanto sus precipitaciones son orográficas. El tipo de piso Bioclimático es subandino subhmedo en donde existen pendientes que superan los 25° y presentan procesos erosivos de reptación, escurrimiento superficial

hipodérmico, disección de surcos y movimientos en masa superficiales, la humedad relativa se encuentra entre el 70 al 80% y con una I soaridez del 0,025 al 0,050, valores que representan un régimen pluvial acentuado, con disminución en los meses de diciembre, enero y febrero; la alta humedad presenta la aparición exuberante de muchas epífitas.

La Acumulación de masas nubosas así como el relieve quebrado y la misma orientación del Municipio, determinan bajos valores de brillo solar; los cuales oscilan entre los 1000 a 1400 horas promedio de brillo solar al año (I sohelias).

La distribución de la temperatura con la altura de las diferentes zonas del Municipio, obedece a una distribución aproximadamente lineal, en donde la parte baja (Corregimiento Santa Rita del Opón y su área de influencia), 800 y 1200 m.s.n.m existen temperaturas entre los 21 y 24 °C; alturas de 1200 y 2000 m.s.n.m con temperaturas de 16 °C a 21 °C y alturas entre 2000 y 2600 m.s.n.m con temperaturas entre los 9 °C y 16 °C, en general existe una temperatura promedio Municipal de 19 °C.

2.1. LOCALIZACION

El municipio de El Guacamayo se encuentra localizado al sur del Departamento, sobre una de las bifurcaciones de la cordillera oriental denominada serranía de los Yarigües. Posee una superficie de 113 Km²

2.2. SUELOS

Los Suelos que se encuentran en el Municipio están clasificados taxonómicamente como Humitropepts, Dystropepts, Dytrandeps y Troporthents, con un modelado de relieve torrencial con control estructural en la parte alta y en la parte baja con modelado estructural con influencia torrencial, geomorfológicamente son fuentes masivas, con gran influencia de depósitos coluviales, flujos de escombros y cenizas volcánicas.

La topografía del terreno es de relieve quebrado (25-50%), sin rocas del cretáceo superior e inferior (Areniscas y Lutitas) y rocas ígneas del triásico jurásico (Granodioritas y cuarzimonzonitas), con características de ser suelos superficiales a profundos, negros, alto contenido de materia orgánica, ácidos, alto aluminio, media a alta zinc, bien estructurados, lavados a veces influenciados y mezclados con cenizas volcánicas, desaturados poco evolucionados.

2.3. RECURSOS NATURALES

En lo relacionado a la fauna se encuentran especies nativas tales como: Picures, Tinajos, Armadillos y aves de gran belleza y colorido que en su mayoría se encuentran en vía de extinción debido a la caza indiscriminada.

Recursos maderables: Aun se encuentran especies nativas como el Cedro, Nogal, Moncoro, Pino y Amarillo, las cuales por ser maderas de tipo comercial se encuentran en vía de extinción por la tala indiscriminada sin que exista ningún control para la conservación de este importante recurso.

Recursos mineros: Existe un afloramiento de plomo y Zinc en el sector denominado San Juan, también existe gran cantidad de piedra caliza.

2.4. HIDROGRAFIA

El régimen de caudales para los ríos del Municipio están influenciados directamente por el régimen de lluvias de los Departamentos de Boyacá, Cundinamarca, y Santander, debido a que la cuenca alta del río Suarez y las subcuencas del río Oiba y Oponcito (quirata) tienen su nacimiento en el Departamento de Boyacá y el Carare (o Minero) en Cundinamarca. Este comportamiento tiene características bimodales con dos períodos de invierno al año, alternados en cada semestre, con una estación de menor precipitación.

La subcuenca del río Suarez bajo cubre al Municipio en 6802 Has, con un caudal medio de 32,53 m³/seg, el río Oibita se extiende en 2863 Has, con un caudal medio anual de 42,00 m³/seg.

A la subcuenca del río Suarez bajo vierten otras microcuencas como la Agua Fría, Alférez, la Laja y la Zarza.

A la Subcuenca del río Oponcito llegan las microcuencas la Recoda, Santa Joaquina y Guadales, existen además otras quebradas de menor comportancia como las Cruces, Cañaverales, la Arcila y Cuatro Esquinas.

2.5. DIVISION TERRITORIAL

El municipio de Guacamayo se encuentra dividido por dos áreas una de ellas el sector urbano el cual se encuentra delimitado por el perímetro urbano y el sector rural el cual se encuentra dividido por 12 Veredas.

TABLA 1. AREA URBANA, RURAL, TEMPERATURA Y ALTURA SOBRE EL NIVEL DEL MAR DEL MUNICIPIO DE EL GUACAMAYO

Area total	11.396,4 Has
Area Rural	11.384,2 Has
Area Urbana	12,2 Has
Distancia a la capital (Bucaramanga)	192 Kms
Altura sobre el nivel del mar	1.950 Mts
Temperatura promedio	19°C
Ubicación Geográfica	
	Latitud 6°15'
	Longitud 73°31'
Clima	Medio cálido 68 Km ²
	Frio 26 Km ²
	Cálido 19 Km ²

FUENTE: ESQUEMA DE ORDENAMIENTO TERRITORIAL

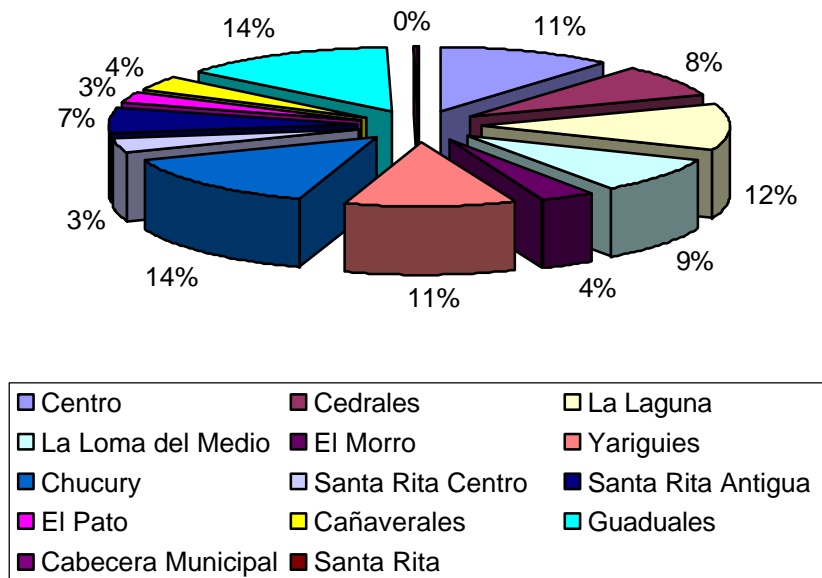
2.6. DELIMITACION

- Norte con el Municipio de Contratación.
- Oriente con el Municipio de El Guacamayo.
- Sur con el Municipio de Aguada.
- Occidente con el Municipio de Santa Helena del Opón y La Paz

2.7. RELIEVE

Territorio montañoso con diversidad de pisos térmicos que se encuentran desde el frío hasta el medio, topografía variada con predominio de terrenos quebrados con alturas que oscilan entre los 1.000 y los 2.450 m.s.n.m. siendo el Cerro de Churrichurri el de mayor altura; se encuentran aproximadamente 1.500 hectáreas en bosques.

GRAFICO 1. Area de las Divisiones Politico administrativas del Municipio



FUENTE: ESQUEMA DE ORDENAMIENTO TERRITORIAL

TABLA 2. NÚMERO DE PREDIOS, PROPIETARIOS Y AREA DE LOS MISMOS POR RANGO

Rango(Ha)	# Predios	# Propietarios	Área(Ha)	Area Construida
0	38	39	0	1608
0 - 1	152	169	839.426	2486
1 - 3	278	338	5.458.072	3175
3 - 5	206	274	8.017.732	3091
5 - 10	204	267	14.622.248	4193
10 - 15	87	120	10.743.740	2088
15 - 20	57	95	9.973.347	1645
20 - 50	91	132	27.661.173	2653
50 - 100	26	61	17.462.050	1270
100 - 200	7	13	8.685.700	234
200 - 300	0	0	0	0
300 - 400	0	0	0	0
400 - 500	0	0	0	0
	1.146	1.508	103.463.488	22.443

FUENTE: REGISTROS 1 Y 2 DEL IGAC

TABLA 3. AREA TOTAL, AREA CONSTRUIDA, # DE HABITANTES, SECTORES URBANOS Y RURALES DEL MUNICIPIO DE GUACAMAYO

SECTOR RURAL	Area M ² Terreno	Area M ² Contruída	Area Total M ²	Area Ha	Area KM ²	Area Total KM ²	Habitantes	Habitantes por KM ²	%
Centro	11.764.816	3.317	11.768.133	1.176,81	11,77	11,90	399	34	0,11
Cedrales	8.455.800	794	8.456.594	845,66	8,46	8,46	26	3	0,08
La Laguna	11.978.900	3.313	11.982.213	1.198,22	11,98	11,98	336	28	0,12
La Loma del Medio	9.628.050	938	9.628.988	962,90	9,63	9,63	191	20	0,09
El Morro	3.783.364	1.054	3.784.418	378,44	3,78	3,78	114	30	0,04
Yariguies	11.444.074	1.942	11.446.016	1.144,60	11,45	11,45	298	26	0,11
Chucury	14.728.132	1.585	14.729.717	1.472,97	14,73	14,73	163	11	0,14
Santa Rita Centro	3.601.392	923	3.602.315	360,23	3,60	3,64	286	79	0,04
Santa Rita Antigua	7.059.740	3.776	7.063.516	706,35	7,06	7,06	234	33	0,07
El Pato	2.898.800	2.052	2.900.852	290,09	2,90	2,90	134	46	0,03
Cañaverales	3.741.500	1.823	3.743.323	374,33	3,74	3,74	103	28	0,04
Guadales	14.378.920	926	14.379.846	1.437,98	14,38	14,38	187	13	0,14
	103.463.488	22.443	103.485.931	10.348,59	103,49	103,66	2471		
Cabecera Municipal	123.340	12.735	136.075						
Santa Rita	30.528	4.630	35.158						
AREA M²	103.617.356	39.808	103.657.164						
AREA HA	10.361,74								
AREA KM²	103,62								

Fuente: REGISTRO 1 IGAC

3. ESTRUCTURA DE LA ADMINISTRACIÓN MUNICIPAL

3.1. SERVICIOS ADMINISTRATIVOS

Los servicios administrativos que el municipio de Guacamayo ofrece a la ciudadanía, son prestados por la Administración municipal según funciones y competencias, Registraduría del estado civil, Juzgado Promiscuo Municipal, estamentos públicos (Alcaldía Municipal) y instituciones descentralizadas.

3.1.1. Administración municipal

TABLA 4. ADMINISTRACIÓN MUNICIPAL

DEPENDENCIA	SERVICIOS
Despacho de la Alcaldía	Gerencia municipal Decretos Resoluciones Autoridad Policial
Secretaria General	Administración de personal Relaciones internas del municipio Relaciones con la comunidad
Secretaria de Salud	Vigilancia y control de la salud en el municipio Formulación de proyectos
Tesorería	Finanzas municipales Recaudo de impuestos y contribuciones municipales Pagos y desembolsos Paz y salvos prediales
Unidad de Asistencia Técnica UMATA	Asistencia técnica agropecuaria y pequeños productores
Personería Municipal	Velar por el cumplimiento de la constitución y la ley Vigilar la conducta oficial de los servidores públicos Veeduría ciudadana Aplicar medidas disciplinarias Quejas y reclamos
Concejo Municipal	Acuerdos municipales Aprobación y elaboración presupuesto municipal Control político
Dirección de Núcleo	Control educativo en el municipio Programas educativos

Fuente: Administración Municipal 1998

3.1.2. Registraduría nacional. Los tramites correspondientes a este servicio son ofrecidos en el municipio de Guacamayo, donde se realiza la expedición de registros civiles, cedulação y el registro de población a través de certificación de Nacidos Vivos y Defunción.

4. ANÁLISIS FINANCIERO DEL MUNICIPIO

4.1. DIAGNOSTICO FINANCIERO MUNICIPAL

Como primer paso fundamental para cumplir con los programas del EOT es necesario conocer la realidad financiera municipal como base para la toma de decisiones que permitan hacer una gestión eficiente.

4.1.1. Análisis Histórico Del Comportamiento De Las Finanzas Municipales.

4.1.1.1. Análisis De Los Ingresos

Objetivos:

- Determinar la elasticidad de los ingresos.
- Determinar la eficiencia en la ejecución de los ingresos.
- Identificar y recaudar cartera morosa.
- Implementar de forma eficiente el PAC (Incluyendo el plan financiero plurianual, plan de inversiones y presupuesto anual).

TABLA 5. PROYECCION FINANCIERA DEL MUNICIPIO DE EL GUACAMAYO

Crecimiento Proyectado en Pesos Constantes								
COMPARACIÓN DE INGRESOS Y EGRESOS	PESO	CREC	CREC	1994	1995	1996	1997	1998
AÑOS 1995 - 1998	RUBRO	95-97	95-98					
INGRESOS ADMINISTRACION CENTRAL	100%	23%	7%	194.645.107	549.363.675	532.800.763	825.411.481	679.853.000
INGRESOS CORRIENTES	100%	23%	7%	194.645.107	549.363.675	532.800.763	825.411.481	679.853.000
TRIBUTARIOS	2%	-2%	-4%	8.784.995	19.352.255	13.918.249	18.426.810	17.134.334
IMPUESTOS DIRECTOS	2%	-8%	-5%	8.611.640	18.755.616	13.361.317	15.714.362	15.868.207
PREDIAL UNIFICADO	1%	-23%	-14%	8.611.640	18.755.616	13.361.317	11.165.549	12.057.398
IMPUESTOS PREDIAL AÑOS ANTERIORES	1%	0%	0%	0	0	0	4.548.813	3.810.809
INDIRECTOS	0%	113%	29%	173.355	596.639	556.932	2.712.448	1.266.127
INDUSTRIA Y COMERCIO	0%	5%	0%	100.000	469.062	378.601	516.217	469.447
OTROS	0%	315%	84%	73.355	127.577	178.331	2.196.231	796.680
INGRESOS NO TRIBUTARIOS	98%	23%	8%	185.860.112	530.011.420	518.882.514	806.984.671	662.718.665
TASAS TARIFAS Y DERECHOS	0%	9%	-4%	1.069.079	2.482.730	3.781.581	2.937.724	2.172.161
MULTAS	0%	17%	-14%	8.645	43.000	5.761	59.107	27.615
APORTES TRANSFERENCIAS DEP.	0%	5%	-100%	0	1.763.580	1.907.226	1.942.709	0
OTROS	0%	0%	0%	1.080.434	0	28.395	1.350.211	1.764.570
PARTICIPACIONES	97%	23%	8%	183.701.954	525.722.110	513.159.551	800.694.919	658.754.320
TRANSFERENCIAS DE LA NACION	83%	23%	13%	183.701.954	454.904.332	511.904.407	686.035.232	658.754.320
URBANA	5%	17%	10%	7.937.222	30.550.776	30.851.581	41.619.652	40.993.656
RURAL	31%	17%	10%	48.355.132	186.121.390	187.953.956	253.555.180	249.741.491
PARTICIPACION INC, LIBRE DESTINACION	12%	111%	53%	71.003.435	21.560.000	74.293.333	95.685.568	77.284.026
PARTICIPACION INC, FORZOZA INV.	36%	17%	10%	56.292.354	216.672.166	218.805.537	295.174.832	290.735.147
OTRAS VIGENCIAS	0%	0%	0%	113.811	0	0	0	0
INGRESOS NO INCLUIDOS EN LOS ANTERIORES	0%	0%	0%	0	0	1.255.144		
OTROS	0%	0%	0%	0	0	1.255.144	1.162.207	1.489.702
SOBRETASA AMBIENTAL	0%	0%	0%	0	0	1.255.144	1.162.207	1.489.702
RECURSOS DE CAPITAL	16%	34%	-100%	0	72.630.778	0	129.710.695	0

Continuación tabla: PROYECCION FINANCIERA DEL MUNICIPIO DE EL GUACAMAYO

COMPARACIÓN DE INGRESOS Y EGRESOS AÑOS 1995 - 1998	PESO RUBRO	CREC 95-97	CREC 95-98	1994	1995	1996	1997	1998
FONDO DESARROLLO DEPARTAMENTAL	14%	27%	-100%	0	70.817.778	0	114.659.688	0
RECURSOS DEL BALANCE	14%	27%	-100%	0	70.817.778	0	114.659.688	0
OTRAS ENTIDADES DE CREDITO	1%	-47%	-100%	0	20.000.000	0	5.697.093	0
CONVENIOS Y OTROS	13%	46%	-100%	0	50.817.778	0	108.962.595	0
RENDIMIENTOS FINANCIEROS	0%	-33%	-100%	0	1.813.000	0	808.275	0
INTERESES Y CORRECCION MONETARIA	0%	0%	0%	0	0	0	0	0
CONVENIOS Y OTROS	0%	0%	0%	0	0	0	0	0
VENTA BIENES INMUEBLES	0%	0%	0%	0	0	0	0	0
GASTOS DE FUNCIONAMIENTO + INVERSIÓN	100%	44%	8%	597.346.744	300.745.461	368.875.337	625.336.396	382.987.422
GASTOS DE FUNCIONAMIENTO	31%	1%	-21%	0	187.972.859	84.877.375	191.851.733	92.252.275
CONCEJO MUNICIPAL	1%	31%	45%	0	2.090.921	2.643.621	3.591.305	6.439.714
SERVICIOS PERSONALES	0%	-100%	-100%	0	1.017.400	2.271.618	0	0
GASTOS GENERALES	1%	83%	82%	0	1.073.521	372.003	3.591.305	6.439.714
ALCALDIA MUNICIPAL	13%	68%	13%	0	28.188.091	40.328.395	79.233.029	41.013.115
SERVICIOS PERSONALES	5%	22%	12%	0	19.980.153	23.879.012	29.614.200	28.262.929
GASTOS GENERALES	8%	146%	16%	0	8.207.938	16.449.383	49.618.829	12.750.186
SECRETARIA DE HACIENDA	16%	279%	75%	0	6.964.570	16.588.486	100.256.013	37.307.728
SERVICIO DE LA DEUDA	0%	0%	0%	0	0	0	0	9.893.685
SEV. DEUDA CONSTRUCCION ACUEDUCTO	0%	0%	0%	0	0	0	0	6.121.633
SERV. DEUDA ARREGLO MAQUINARIA	0%	0%	0%	0	0	0	0	3.130.386
SER. DEUDA PROYECTOS ESPECIFICOS	0%	0%	0%	0	0	0	0	641.666
FEDERACION NAL. CAFETEROS	0%	0%	0%	0	0	0	0	0
BANCO GANADERO	0%	0%	0%	0	0	0	0	0
INTERESES APOYO MUNICIPAL FTO	0%	0%	0%	0	0	0	0	0
PLAN VI AL MUNICIPAL Y SERVICIO DE LA DEUDA	0%	0%	0%	0	0	0	0	0
AMORTI. CREDITO APOYO MUNICIPAL FTO	0%	0%	0%	0	0	0	0	0

Continuación tabla: PROYECCION FINANCIERA DEL MUNICIPIO DE EL GUACAMAYO

COMPARACIÓN DE INGRESOS Y EGRESOS AÑOS 1995 - 1998	PESO RUBRO	CREC 95-97	CREC 95-98	1994	1995	1996	1997	1998
TRANSFERENCIAS	16%	279%	58%	0	6.964.570	16.588.486	100.256.013	27.414.043
ICBF,SENA,ESAP,SUB.FAMILIAR	1%	108%	75%	0	1.660.598	8.273.683	7.205.398	8.854.444
APORTES PATRONALES EN SALUD	0%	-100%	-100%	0	1.453.880	0	0	0
APORTES PATRONALES PENSIONES	0%	-100%	-100%	0	1.703.765	0	0	0
CESANTIAS	0%	-100%	-100%	0	1.814.208	0	0	0
FONDO LOCAL DE SALUD	7%	0%	0%	0	0	0	44.276.380	0
CORPORACION AUTONOMA REGIONAL (S. P.)	0%	0%	0%	0	0	1.255.144	1.162.207	0
FONDO PREVISION SOCIAL	5%	0%	0%	0	0	0	30.208.122	0
APORTE LEY 21	0%	0%	0%	0	0	0	3.018.747	3.085.098
FONDO AMBIENTAL	1%	0%	0%	0	0	0	3.854.083	2.630.403
FONDO DE SERVICIOS PUBLICOS DOMICIL.	0%	0%	0%	0	0	0	0	838.378
INSTITUTOS TECNICOS INDUSTRIALES	0%	-100%	-100%	0	221.413	0	0	0
FONDO MANTENIMIENTO CAMINOS	0%	0%	0%	0	0	0	1.875.056	2.380.231
ENTE DEPORTIVO LOCAL	0%	0%	0%	0	0	2.647.372	2.866.350	2.951.481
FONDO LOCAL DE EMERGENCIAS Y DESASTRES	0%	0%	0%	0	0	0	955.687	983.827
FONDO DE VIVIENDA	1%	0%	0%	0	0	4.412.287	4.833.983	4.919.135
ESAP Y ASOCIACION MUNICIPIOS	0%	-100%	91%	0	110.707	0	0	771.045
UMATA	0%	-100%	-100%	0	15.262.272	17.615.638	0	0
SERVICIOS PERSONALES	0%	-100%	-100%	0	15.262.272	17.615.638	0	0
SECRETARIA DE DEPORTES, CULTURA Y R	0%	-100%	-100%	0	9.079.600	0	0	0
GASTOS GENERALES	0%	-100%	-100%	0	9.079.600	0	0	0
PERSONERIA MUNICIPAL	1%	16%	5%	0	6.480.868	7.701.235	8.771.386	7.491.718
SERVICIOS PERSONALES	1%	35%	12%	0	4.197.875	6.623.045	7.611.316	5.867.099
GASTOS GENERALES	0%	-29%	-11%	0	2.282.993	1.078.189	1.160.071	1.624.619
SECRETARIA DE EDUCACION	0%	-100%	-100%	0	47.180.247	0	0	0
SERVICIOS PERSONALES	0%	-100%	-100%	0	8.116.274	0	0	0
GASTOS GENERALES	0%	-100%	-100%	0	39.063.974	0	0	0

Continuación tabla: PROYECCION FINANCIERA DEL MUNICIPIO DE EL GUACAMAYO

COMPARACIÓN DE INGRESOS Y EGRESOS AÑOS 1995 - 1998	PESO RUBRO	CREC 95-97	CREC 95-98	1994	1995	1996	1997	1998
SECRETARIA DE AGUAS	0%	-100%	-100%	0	14.004.583	0	0	0
SERVICIOS PERSONALES	0%	-100%	-100%	0	2.111.000	0	0	0
GASTOS GENERALES	0%	-100%	-100%	0	11.893.583	0	0	0
SECRETARIA DE SALUD	0%	-100%	-100%	0	45.636.107	0	0	0
SERVICIOS PERSONALES	0%	-100%	-100%	0	6.800.601	0	0	0
GASTOS GENERALES	0%	-100%	-100%	0	38.835.506	0	0	0
SECRETARIA DE OBRAS PUBLICAS	0%	-100%	-100%	0	13.085.600	0	0	0
SERVICIOS PERSONALES	0%	0%	0%	0	0	0	0	0
GASTOS GENERALES	0%	-100%	-100%	0	13.085.600	0	0	0
INVERSION	69%	96%	37%	597.346.744	112.772.602	283.997.961	433.484.662	290.735.147
OTRAS PARTICIPACIONES	0%	0%	0%	0	0	0	0	0
EDUCACIÓN	12%	27%	23%	179.204.023	46.325.377	91.049.970	75.188.805	87.220.544
SALUD	22%	76%	18%	149.336.686	43.924.276	58.635.210	136.189.001	72.683.787
AGUA POTABLE Y SANEAMIENTO	8%	139%	87%	119.469.349	8.907.000	66.894.963	50.771.066	58.147.029
OTROS SECTORES	23%	463%	134%	119.469.349	4.536.349	51.607.407	143.721.982	58.147.029
CULTURA RECREACIÓN DEPORTE	4%	74%	17%	29.867.337	9.079.600	15.810.412	27.613.808	14.536.757

FUENTE: TESORERÍA MUNICIPAL - PROCESADO POR EL CONSULTOR

TABLA 6. COMPORTAMIENTO DE LAS FINANZAS

CONCEPTO	1995	1996	1997	1998
INGRESOS	549.363.675,40	532.800.762,98	825.411.480,56	679.853.000
EGRESOS	300.745.461,05	368.875.336,63	625.336.395,52	382.987.422
DIFERENCIAS	248.618.214,36	163.925.426,36	200.075.085,04	296.865.577,94

FUENTE: TESORERÍA MUNICIPAL - PROCESADO POR EL CONSULTOR

GRAFICO 2. ANALISIS DE LOS INGRESOS Y GASTOS TOTALES Y EL DEFICIT O AHORRO TOTAL

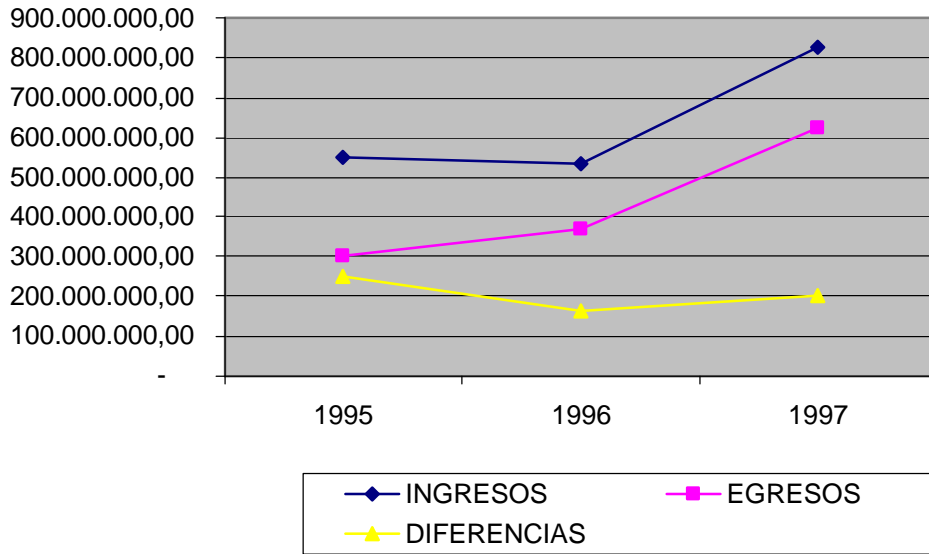
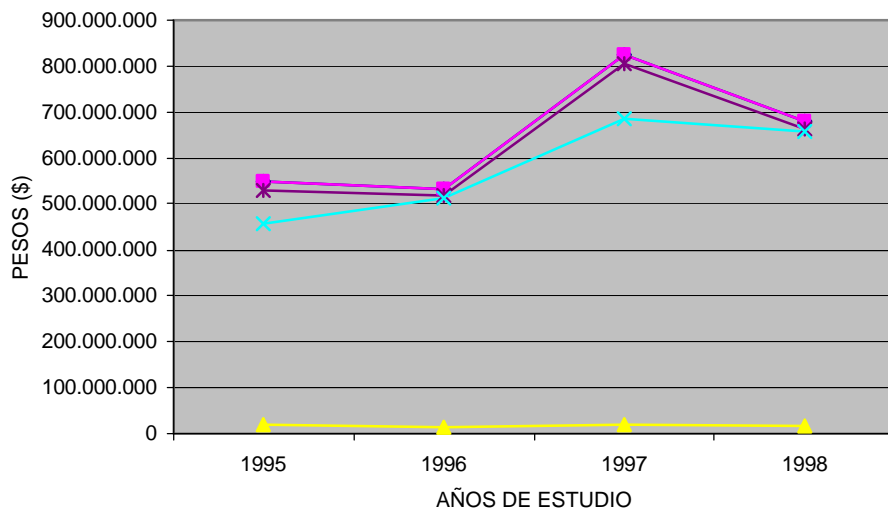
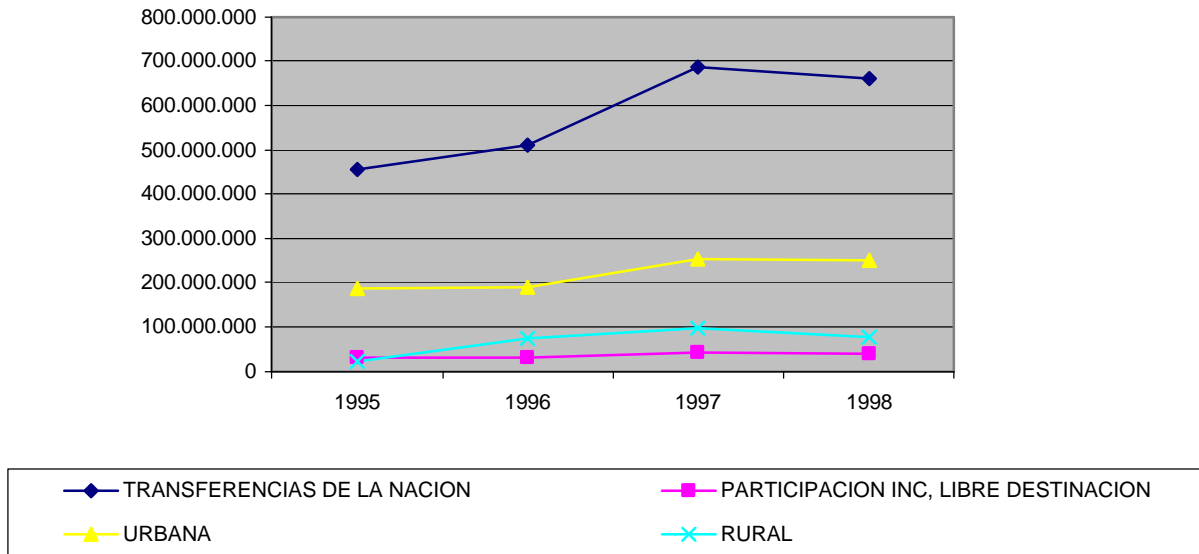


GRAFICO 3. COMPARACION DE LOS INGRESOS DEL MUNICIPIO DE GUACAMAYO



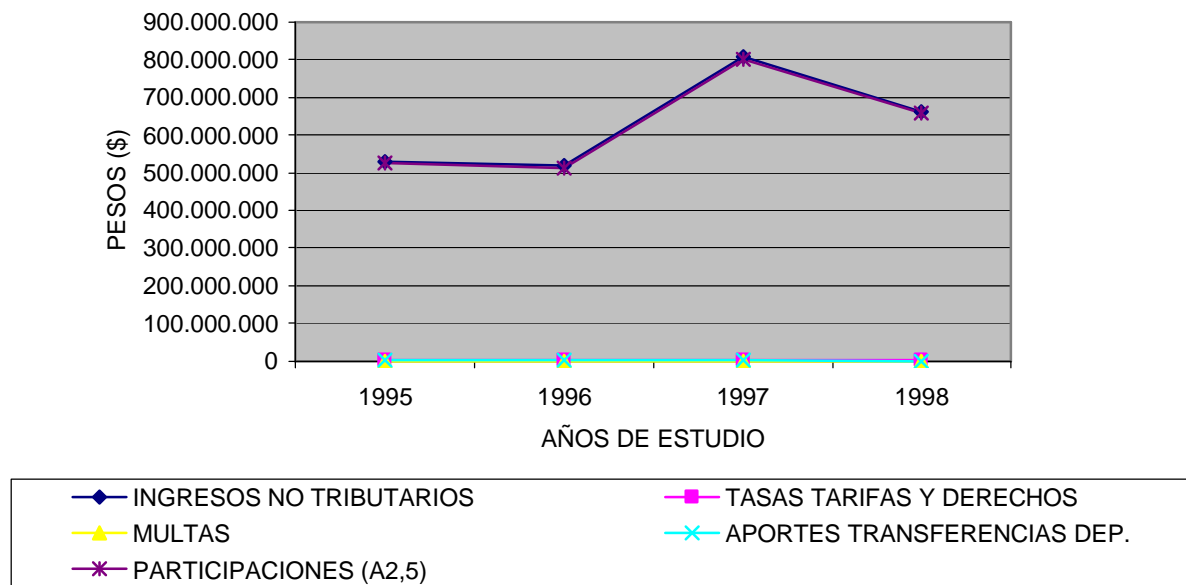
FUENTE: ESQUEMA DE ORDENAMIENTO TERRITORIAL

GRAFICO 4. ANALISIS DE LOS INGRESOS POR TRANSFERENCIAS



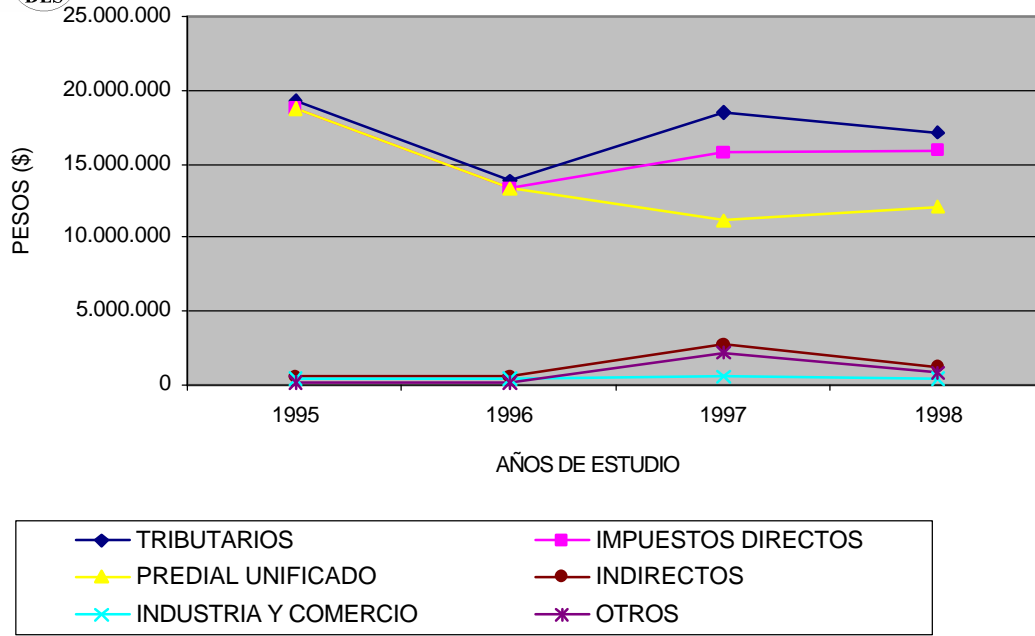
FUENTE: ESQUEMA DE ORDENAMIENTO TERRITORIAL

GRAFICO 5. ANALISIS INGRESOS NO TRIBUTARIOS



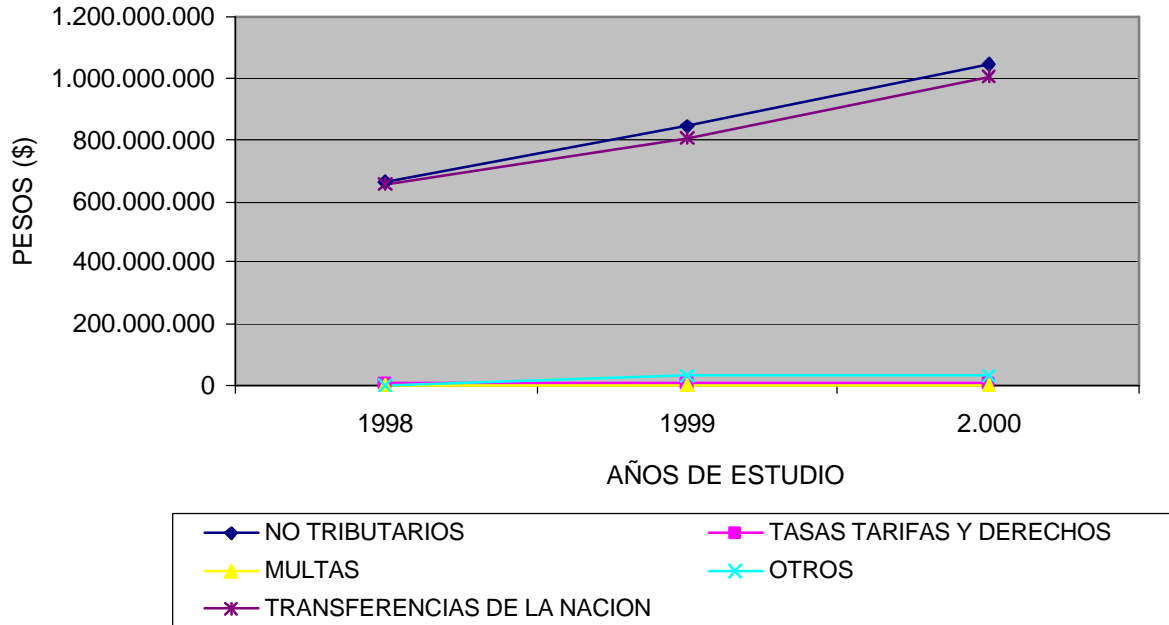
FUENTE: ESQUEMA DE ORDENAMIENTO TERRITORIAL

GRAFICO 6. ANALISIS INGRESOS TRIBUTARIOS



FUENTE: ESQUEMA DE ORDENAMIENTO TERRITORIAL

GRAFICO 7. ANALISIS DE INGRESOS NO TRIBUTARIOS



FUENTE: ESQUEMA DE ORDENAMIENTO TERRITORIAL



TABLA 7. LA PRESENCIA TERRITORIAL Y LA CAPACIDAD FINANCIERA, INSTITUCIONAL Y DE GESTIÓN DEL ESTADO

MUNICIPIO	TOT. FUNC MPIO	TOT.FUNC.X. 1000 HABTS	TOT.ESTM.FUNC. ESTADO.	TOT.ESTM.FUNC. ESTADO.X.1000.HABTS	TOT.GASTO MPAL.1995	TOT.GAST.MPAL PER.CÁP.1995	TOT.ESTM.GASTO ESTADO.1995	TOT.ESTM.GASTO PER.CAP.1995
EL GUACAMAYO	14	5,7	195	78,9	260	105288	2866	1158769
No.INSPECC.	No. PUESTO	No.JUZGADOS	No.NOTARIAS	No.OFICINAS	No.OFICINAS	No.OFICI.CAJA	No.OFICI	No.OFICI.CORPO
POLICIA.CBCR.	POLICIA.CBCR	CBCR.	CBCR	TELECOM.CBCR	ADPOSTAL.CBCR	AGRARIA.CBCR	BANCA.CBCR	AHORRO.CBCR
0	0	1	0	1	1	2	0	0
No.IGLESIAS	No.IGLESIAS.NO	No.HOSPIT.	No.CENTRO	No.PUESTOS	No.PLAT.	No.BIBLIOT.	No.BOMBEROS	No.CARCELES
CATOL.CBCR	CATOL.CBCR	CLINICAS.CBCR	SALUD.CBCR	SALUD.CBCR	EDUC.CBCR	PUB.CBCR	CBCR	CBCR
1	0	0	0	1	2	1	0	0
No.CASAS	No.OFICI.INSTR	No.OFICI.REC	No.TOT.	INGRESOS.TOT.	INGRESOS.TOT.	INGR.TRIBUT	INGR.TRIBUT	INGR.TRASF.
CULTU.CBCR	PUBL.CBCR	IMPUET.CBCR	INSTITUCI.	MPAL.1985(\$/95)	MPAL.1995(\$/95)	1985(\$/95)	1995(\$/95)	1985(\$/95)
0	0	0	10	85614	263064	4564	10736	75040
INGR.TRASF.	GASTO.TOT.	GASTO.TOT.	GASTO.FUNCMTO	GASTO.FUNCMTO	GASTOS.INVERS.	GASTOS.INVERS.	ING.TOT.	ING.TOT.
1995(\$/95)	1985(\$/95)	1995(\$/95)	MPAL.1985(\$/95)	MPAL.1995(\$/95)	MPAL.1985(\$/95)	MPAL.1995(\$/95)	MPAL.1985(\$/95)	MPAL.1995(\$/95)
113432	97337	260378	41050	54608	56287	199940	27353	39979
ING.TRIBUT.	ING.TRIBUT.	ING.TRANSFER	ING.TRANSFER	GASTO.TOT.	GASTO.TOT.	GASTO.FUNCMTO	GASTO.FUNCMTO	GASTO.INVERS
1985(\$/95)	1995(\$/95)	MPAL.1985(\$/95)	MPAL.1995(\$/95)	MPAL.1985(\$/95)	MPAL.1995(\$/95)	MPAL.1985(\$/95)	MPAL.1995(\$/95)	MPAL.1985(\$/95)
1458	1632	23974	17239	31098	39571	13115	8299	17983
GASTO.INVERS	ESFUERZO	DEP.FINAC.	EFICIENCIA	ESFUERZO	DEP.FINAC.	EFICIENCIA	DIFER.ESFUERZO	DIFER.DEP.
MPAL.1995(\$/95)	FISCAL.MPAL.1985	1985	GASTO.1985	FISCAL.MPAL.1995	1995	GASTO.1995	FISCAL.1985-95	FINAC.1985-95
30386	5,3	87,6	72,9	4,1	43,1	27,3	1,3	43,5

FUENTE: FUNSOCIAL

4.1.2. Problemas más frecuentes para el cobro del impuesto predial

- Sensibilidad de la población al alza de impuestos locales
- En la composición de los concejos municipales se encuentran propietarios de tierras o sus representantes los cuales ostentan el poder económico local mas fuerte y no dan su consentimiento para el pago de un mayor valor por predial.
- Carencia de titulaciones en los predios.
- Limitaciones de exigir un mayor tributo en zonas donde la pobreza es inversamente proporcional a la capacidad efectiva de tributar
- Kárdex de contribuyentes desactualizado
- Falta de legalización de ejidos

4.1.3. Recomendaciones sobre la estructura de las ejecuciones presupuestales de ingresos

- a. Las rentas locales, a excepción de las provenientes de Participaciones, Regalías o Aportes, necesitan ser reglamentadas por los Concejos Municipales para hacer efectivo su recaudo. De lo anterior se colige, que una de las primeras tareas al iniciar el análisis rentístico es la revisión del marco legal de los ingresos, para constatar si éstos se encuentran debidamente reglamentados, si se recaudan conforme a la normatividad y si requieren algún tipo de actualización.
- b. Dado que algunas de las rentas que figuran en la estructura financiera tienen poca importancia en muchos municipios, en razón a su baja participación respecto del total del ingreso, el análisis deberá centrarse en aquellas que tengan una mayor representabilidad, es así como el mayor

o menor peso de ciertas rentas, depende del tamaño del municipio, de su población, de las características socioeconómicas, su capacidad de gestión, etc.

- c. Respecto al Superávit Fiscal, se debe tener en cuenta que cuando en los informes aparezca este concepto deberá averiguarse si corresponde a recursos en Caja y Bancos, o si es en efecto un Superávit Fiscal. Este último entendido como la diferencia entre Activo Corriente menos Pasivo Corriente, (Saldos a fin de año de los ingresos disponibles no convertibles fácilmente en dinero descontando los compromisos pendientes de la vigencia) Excedentes positivos.

La presencia de un superávit indica que la entidad territorial puede financiar los niveles de inversión que efectivamente decidió realizar. Si el superávit es muy alto indica baja capacidad de ejecución y gestión en la vigencia.

4.1.4. Recomendaciones sobre la estructura del gasto

- a. Sobre la estructura de los Egresos Municipales, se debe precisar si existe reglamentación local del gasto y si la clasificación del egreso es acertada. Es decir, si existe correspondencia entre el nombre real y el gasto respectivo. Lo anterior porque es frecuente que se clasifiquen algunos gastos de funcionamiento como de inversión, y a la inversa, lo cual puede desvirtuar los resultados del estudio en un momento dado.
- b. Cuando los gastos son elevados y el esfuerzo propio del ente para producir ingresos es bajo, se indica la presencia de un Déficit. Esta situación que se puede originar por diferentes causas, se debe corregir para evitar el deterioro paulatino de la capacidad de inversión de la Entidad.

TABLA 8. PROPI EDADES DEL MUNI CI PI O DE EL GUACAMAYO
RURALES

Dirección	Destino Econ.	Area Terreno	Area Constr.	Avaluo
CHURRI CHURRI	D	15.120	932	26.689.000
ESCUELA	D	2.500	96	1.305.000
ESCUELA LOMA DEL MEDI O VDA LOMA DE	D	2.500	165	3.937.000
ESCUELA OJO DE AGUA	D	5.000	181	4.331.000
ESCUELA DE TI ERRA BLANCA	D	790	162	3.395.000
ESCUELA SAN JOSE	D	10.000	70	829.000
ESCUELA DE CHUCURI	D	5.000	110	2.587.000
LA ESMERALDA	D	7.500	0	200.000
TERREENO	D	2.000	88	934.000
ESCUELA ANTIGUA SANTA RI TA	D	2.500	117	1.419.000
LA ESPERANZA	D	1.000	108	1.596.000
ESCUELA CANAVERALES	D	2.500	52	1.190.000
ESCUELA NUEVA EL GUADUALERO	D	580	135	3.509.000
CANCHA DE FUTBOL	D	8.600	0	229.000
Total Rural		65.590	2.216	52.150.000
Urbano				
C 3 7 117 INSTI TUTO SALECI ANO JUAN	I	27.361	0	3.126.000
C 3 5 PAR	A	393	0	72.000
K 6 3 04	A	106	78	1.921.000
K 6 3 10	A	114	87	2.130.000
K 6 3 18	A	109	80	1.967.000
C 4 6 07 K 6	A	1.000	318	12.043.000
K 6 3 13	A	1.298	184	6.051.000
C 4 7 PAR K 7 3 IMP	A	3.600	0	412.000
K 3 8 PAR	A	0	56	585.000
C 5 2 123	A	721	322	8.411.000
PLAZA PRI NCIPAL	A	4.310	150	16.520.000
C 5 5 50 62	A	593	436	13.282.000
Total Urbano		39.605	1.711	66.520.000
Total Municipio		105.195	3.927	118.670.000

A: PREDIO HABI TACIONAL

D: PREDIO AGROPECUARI O

I: PREDIO INSTI TUCIONAL O DEL ESTADO

FUENTE: REGI STRO 1 - IGAC

**IMPLEMENTACION
ADMINISTRATIVA**