

2. GASTOS

2.1 COMPORTAMIENTO DE LOS GASTOS

Los gastos totales del Municipio La Belleza oscilaron de un año tras otro así \$1235 millones de pesos corrientes para el año 1999 a \$1553 millones de pesos durante el año 2000 y terminar en \$1027 millones para el año 2001. Para el último año de análisis 2001 los gastos totales disminuyeron en un 11.66% con respecto al año anterior.

A pesos constantes el año 2001 alcanzó \$1204 millones pasando a \$1518 millones en el año 2000, mientras para el año 1999 ha alcanzado la suma de \$1341 millones.

El crecimiento real promedio de los gastos totales del Municipio La Belleza del año 2001 con respecto al año 1999 ha sido del 7,22%.

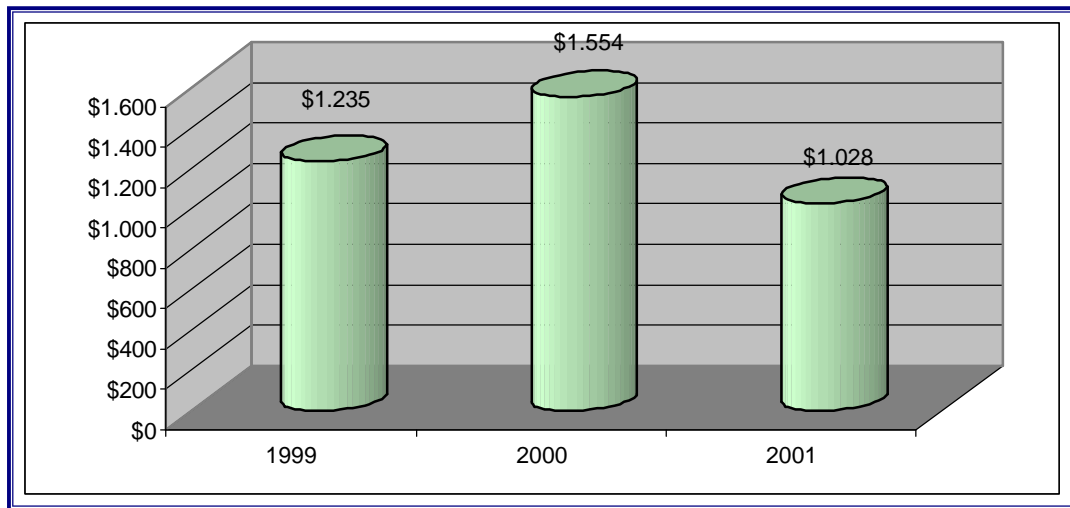
El comportamiento de los gastos totales y los rubros que lo componen lo podemos observar en la siguiente tabla:

Tabla 6. Comportamiento de los gastos 1999/2001

CONCEPTO	1999	2000	2001
GASTOS DE FUNCIONAMIENTO	\$371.984.000	\$442.864.000	\$383.983.754
SERVICIOS PERSONALES	\$176.305.000	\$149.438.000	\$171.144.583
GASTOS GENERALES	\$186.329.000	\$286.318.000	\$149.916.109
GASTOS DE INVERSIÓN	\$863.168.498	\$1.111.016.544	\$643.878.487
TOTAL GASTOS	\$1.235.152.498	\$1.553.880.544	\$1.027.862.241

Y su representación gráfica es la siguiente:

Grafica 17. Gastos totales



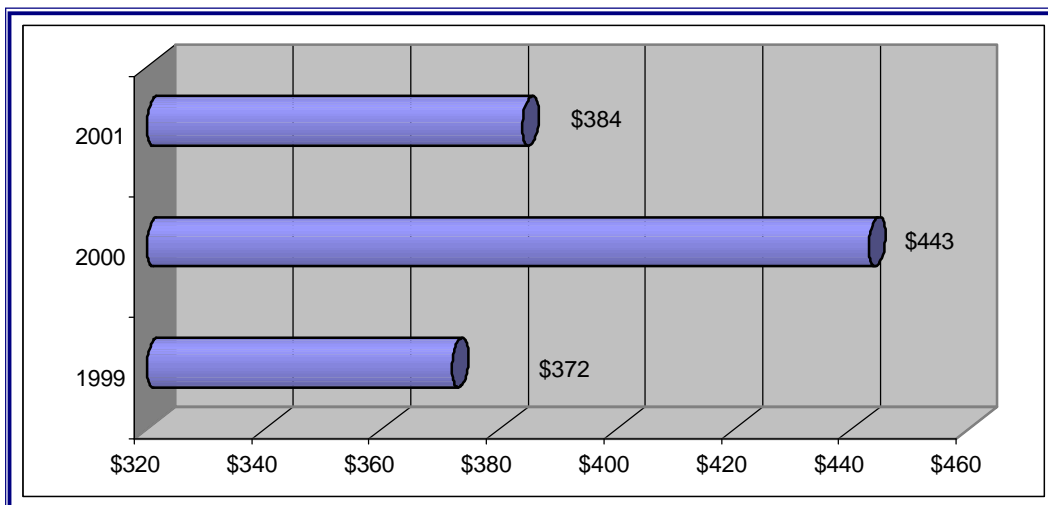
Los Gastos de funcionamiento a pesos corrientes tuvieron su mayor grado de incidencia dentro del análisis en el año 2001 para lo cual se destinaron recursos por valor de \$384 millones de pesos corrientes que representan un 37.36% del total de los gastos, a pesar de que en el año 2000 los gastos de funcionamiento alcanzaron un menor valor que el año mencionado anteriormente al lograr una suma de \$443 millones de pesos corrientes al compararlos con el total de los gastos estos han tenido una mayor representación con un porcentaje del 28.50%. En promedio los gastos de funcionamiento de los tres años han significado un 31.99%.

Los servicios personales alcanzaron un incremento que promediado nos significa un 13,51% con respecto a años anteriores, conformado así para el año 1999 representa un valor de \$176 millones, y en el año 2001 una suma superior de \$171 millones, mientras el año 2000 su incremento fue mínimo \$149 millones de pesos corrientes.

En el rubro de gastos generales encontramos una oscilación para el año 2001 \$150 millones en pesos corrientes, en el 1999 \$186 millones, mientras el 2000 aumento a \$286 millones consiguiendo un crecimiento promedio de 16.03%.

El comportamiento a pesos corrientes de los gastos de funcionamiento durante el año 1999 al año 2001 lo podemos observar en la siguiente gráfica:

Grafica 18. Gastos de funcionamiento.



Teniendo en cuenta la Ley 617 de Octubre de 2000, la cual reforma el régimen Municipal y dicta normas tendientes a fortalecer la descentralización y especialmente las que tienen que ver con la racionalización del gasto público, es de vital importancia la aplicación de dicha ley dentro del análisis financiero del Municipio La Belleza, especialmente la que tiene que ver con la restricción de los gastos de funcionamiento.

Por lo tanto aplicando el concepto de que los Municipios durante cada vigencia fiscal, sus gastos de funcionamiento no podrán superar como proporción de sus ingresos corrientes de libre destinación un límite del 80% y que tienen un periodo de transición para ajustar los gastos a partir del año 2001 en el evento de superar este límite; Se hace necesarios efectuar los cálculos pertinentes para conocer dicho comportamiento.

En forma detallada para cada los tres años de análisis podemos observar el calculo de los indicadores de Ley 617:

Tabla 7. Indicadores Ley 617/2.000

CONCEPTO	VIGENCIA	VIGENCIA	EJECUCIONES
----------	----------	----------	-------------

	1999	2000	2001
INGRESOS CORRIENTES	\$1.442.092.000,00	\$1.968.361.000,00	\$2.214.861.319,00
INGRESOS TRIBUTARIOS	\$306.621.000,00	\$441.530.000,00	\$396.314.273,00
INGRESOS NO TRIBUTARIOS	\$4.691.000,00	\$8.171.000,00	\$10.799.673,00
TRANSFERENCIAS	\$1.130.780.000,00	\$1.518.660.000,00	\$1.807.747.373,00
GASTOS DE FUNCIONAMIENTO	\$371.984.000	\$442.864.000	\$383.983.754
SERVICIOS PERSONALES	\$176.305.000	\$149.438.000	\$171.144.583
GASTOS GENERALES	\$186.329.000	\$286.138.000	\$149.916.109
PORCENTAJE	25,79%	22,50%	17,34%

Una vez efectuado el cálculo para el periodo de análisis, podemos determinar que los gastos de funcionamiento con respecto a los ingresos corrientes de libre destinación se mantuvo por debajo del tope del 80% durante los tres años en estudio, resultados acordes con la administración central y su legislación la ley 617; al obtener un 25.79% para el año 1999, y para el 2000 un 22,50% y finalmente el 2001 con un 17,34%.

La Inversión a tenido un comportamiento del 72.62% en promedio de los tres años es decir que por cada \$100 que el Municipio La Belleza ha gastado de su presupuesto en promedio ha destinado \$73 con destino a la inversión de los diferentes sectores.

Para cada sector en particular en promedio se ha invertido los siguientes porcentajes: para el sector Educación se ha destinado en promedio un 20%, para el sector Salud un promedio del 15%, para el sector Saneamiento y agua potable un 11%, el sector Deporte y recreación 4%, para construcción 9%, sector agropecuario 2%, otros sectores 2% del total de los gastos.

Veamos en forma detallada el comportamiento de los diferentes rubros para cada año y el promedio con respecto a los gastos totales:

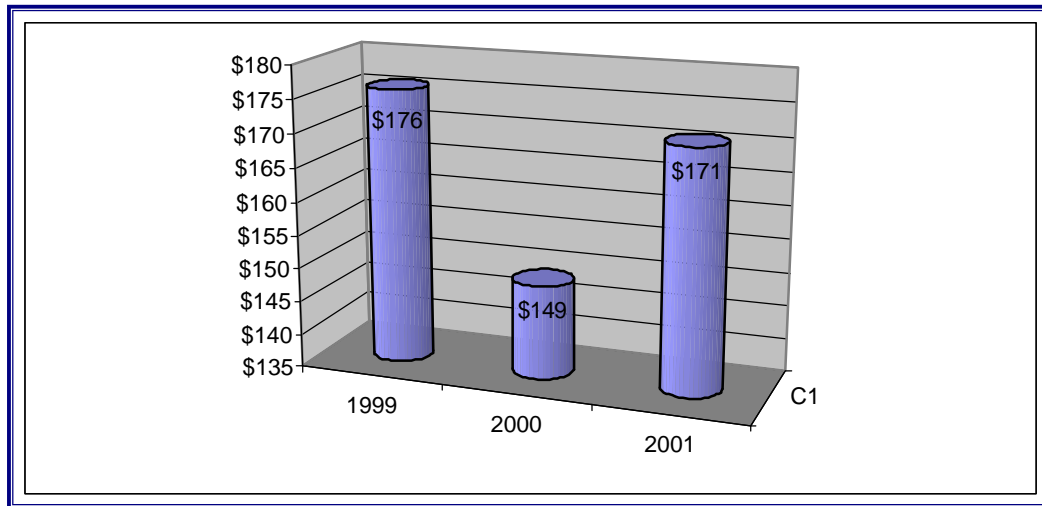
Tabla 8. Gastos totales 1999/2001

CONCEPTO	1999	2000	2001	Promedio
GASTOS DE FUNCIONAMIENTO	30,12%	28,50%	37,36%	31,99%
SERVICIOS PERSONALES	14,27%	9,62%	16,65%	13,51%
GASTOS GENERALES	15,09%	18,43%	14,59%	16,03%
TRANSFERENCIAS	0,76%	0,58%	3,45%	1,59%
INVERSIÓN	69,88%	71,50%	62,64%	68,01%
TOTAL GASTOS	100,00%	100,00%	100,00%	100,00%

Los Gastos personales aumentaron del año 1999 al año 2001 al pasar de \$176 millones de pesos corrientes a \$149 millones respectivamente, mientras el año 2000 obtuvo 171 millones.

En la siguiente grafica podemos observar el comportamiento de los gastos personales para cada año en particular del análisis:

Grafica 19. Gastos Personales



Los gastos personales representan en promedio el 13.51% del total de los gastos, los gastos generales alcanzaron el 16.03% y las transferencias el 1.59%; Los gastos de funcionamiento del Municipio La Belleza en promedio representan un 31.99% con respecto al total de los gastos.

Desglosando los servicios personales para cada una de las dependencias su participación dentro del total de los gastos en promedio alcanzan un 0,4% para el Concejo Municipal, La Personería representa un 1.24%, el despacho de la Alcaldía un 8.37% y UMATA 1.43%.

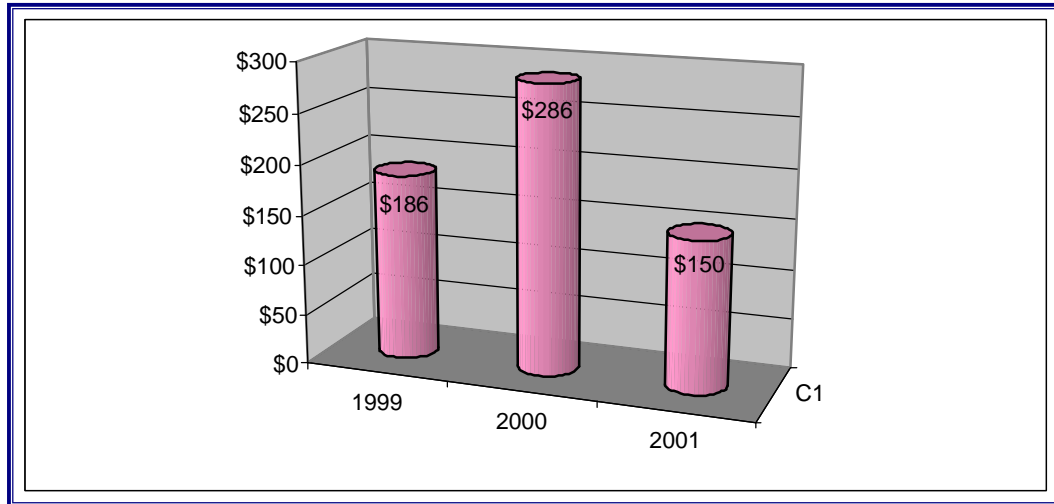
Con respecto al crecimiento real promedio de los gastos personales de cada una de las dependencias del Municipio la de mayor comportamiento ha sido la del Concejo Municipal y el despacho del alcalde con 34,10% y 13.27% respectivamente.

Los gastos generales del Municipio La Belleza han alcanzado un 15.09% para el año 1999 con respecto al total de los gastos, para el 2000 alcanzaron un 18.43%, y para el 2001 un 14.59% en promedio para los tres años de análisis alcanzaron una representación en promedio sobre el total de los gastos de un 16.03%.

Con respecto a los gastos generales del Municipio La Belleza en sus dependencias su participación dentro del total de los gastos en promedio alcanzan un 2,65% para el Consejo Municipal, La personería un 0.45%, el despacho del alcalde 10.34% y UMATA 0.51%.

El comportamiento a pesos corrientes para cada año de análisis lo podemos observar en la siguiente gráfica:

Grafica 20. Gastos Generales

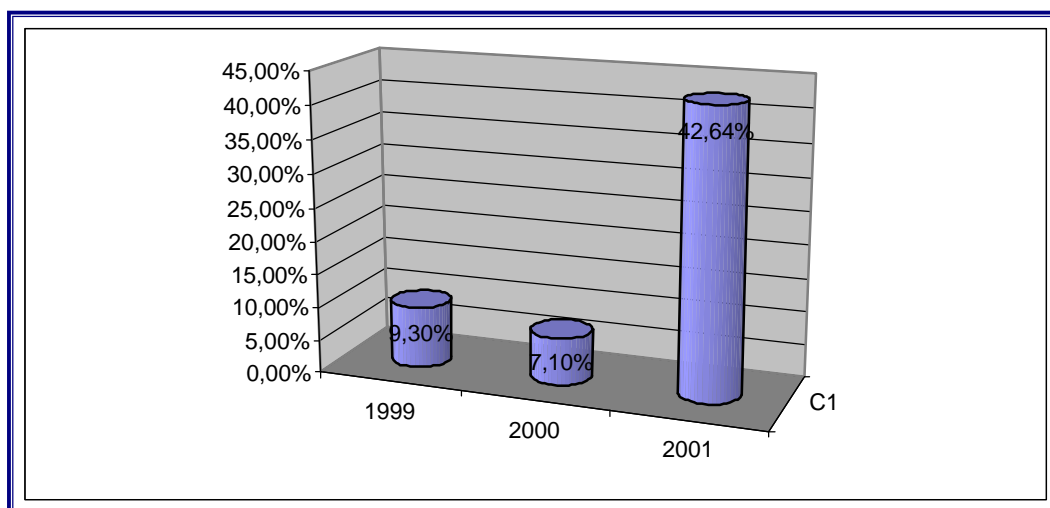


En promedio las transferencias alcanzan un 1.59% del total de los gastos y su crecimiento real promedio ha alcanzado un 227,92%.

Las transferencias se comportaron durante el año 1999 y 2001 al representar \$9.3 millones de pesos constantes y \$42.64 millones para cada año, mientras para el 2000 disminuyó su representación a \$7.1 millones de pesos corrientes.

En la siguiente gráfica se observa el comportamiento a pesos corrientes para cada año en particular de las transferencias:

Grafica 21. Transferencias



2.2 CRECIMIENTO REAL PROMEDIO DE LOS GASTOS

Los gastos totales a pesos constantes pasaron de \$1204 millones en el año 1999 a \$1.518 millones para el año 2000 y, para el 2001 fue de \$1518, es decir que su crecimiento real promedio alcanzó el 7.22%. En la siguiente tabla se observa el crecimiento real promedio de los rubros que componen los gastos:

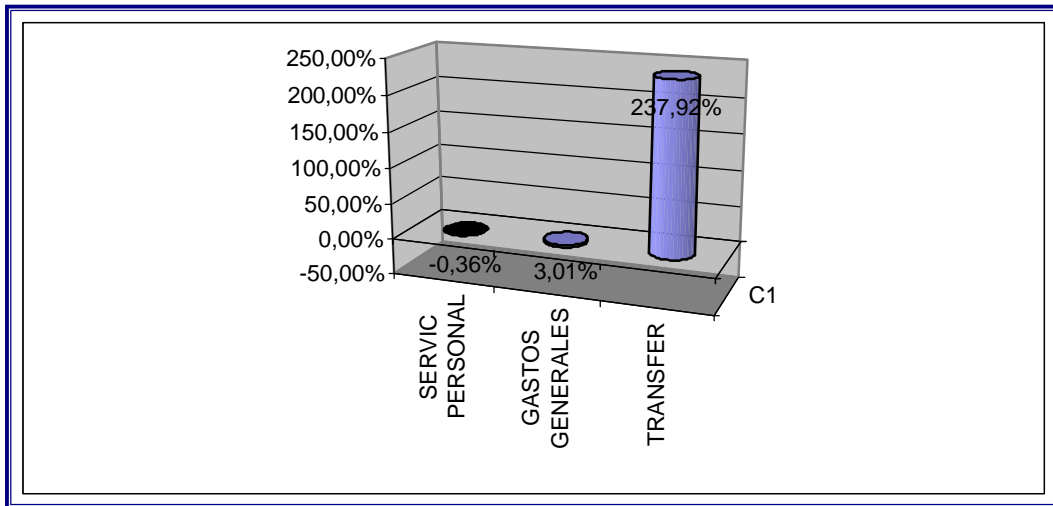
Tabla 9. Crecimiento real promedio de los gastos

CONCEPTO	2001/1999
GASTOS DE FUNCIONAMIENTO	2,88%
SERVICIOS PERSONALES	-0,36%
GASTOS GENERALES	3,01%
TRANSFERENCIAS	237,92%
GASTOS DE INVERSIÓN	-6,67%
TOTAL GASTOS	-4,02%

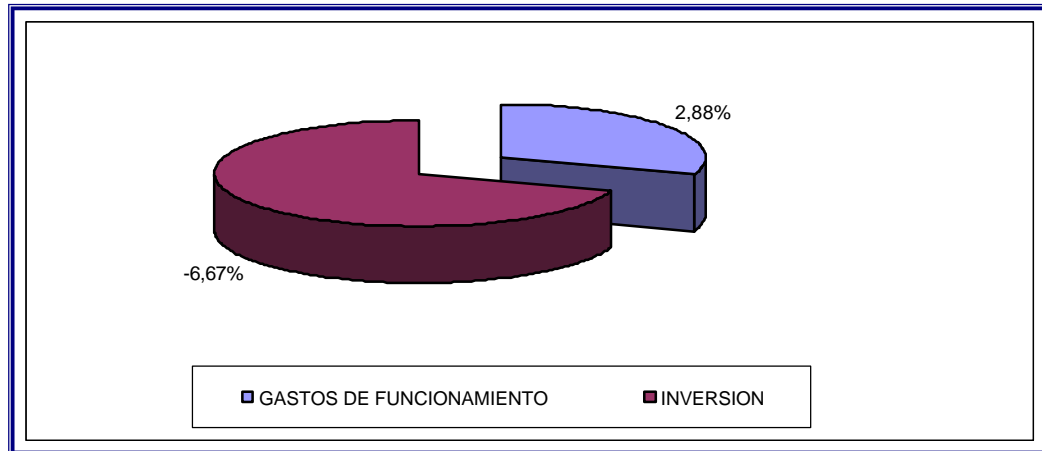
Los gastos de funcionamiento crecieron realmente en promedio el 2.88%; el de mayor crecimiento ha sido las transferencias con un 237.92%, mientras el rubro de los servicios personales fue el de menores erogaciones con un -0,36%.

El crecimiento de rubros que conforman los gastos de funcionamiento lo podemos observar en la siguiente gráfica:

Grafica 22. Crecimiento real promedio de funcionamiento

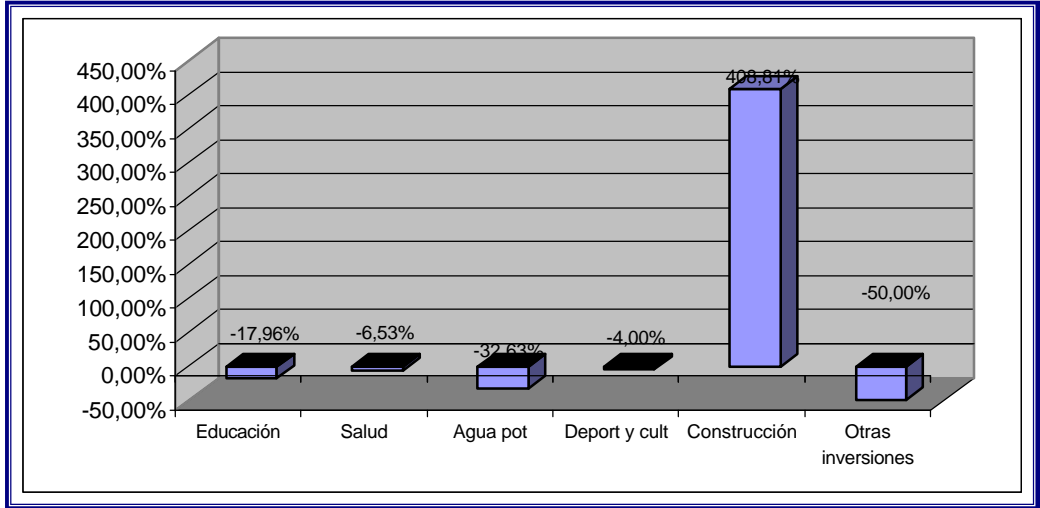


Grafica 23. Crecimiento real promedio de Gastos.



La Inversión ha tenido un crecimiento real promedio del -6.67%. De esta: para el sector educación el -17.96%, Salud un crecimiento real de -6.53%, para saneamiento y agua potable el crecimiento real ha alcanzado un -32.63%, la recreación deporte y cultura del Municipio en el año 2001 con respecto al año 1999 decreció un -4%, construcción con un crecimiento real promedio del 408.81% UMATA 713.26%, vivienda con 56,57%, el sector matadero -50%, pavimentación -50% y desarrollo institucional -85,38%.

Grafica 24. Crecimiento real promedio inversión por sectores

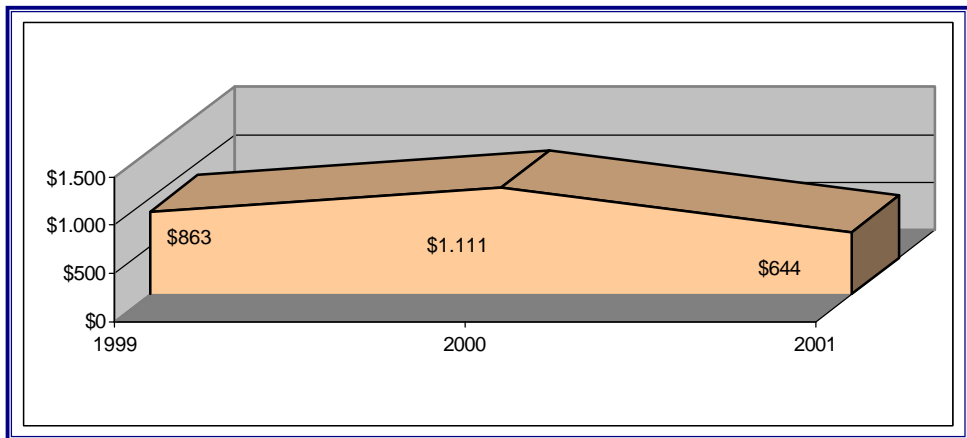


2.3 LA INVERSION

La Inversión en el municipio La Belleza contó con una oscilación en los años de estudio, así durante el año 1999 con \$863 millones de pesos corrientes aumentó para el año 2000 con \$1111 millones, y disminuyó para el año 2001 a \$644 millones.

La inversión años 2000 a 2002 la podemos observar en la siguiente gráfica:

Grafica 25. Inversión.



La inversión realizada por el Municipio La Belleza a través de los diferentes sectores la podemos ver en la siguiente tabla:

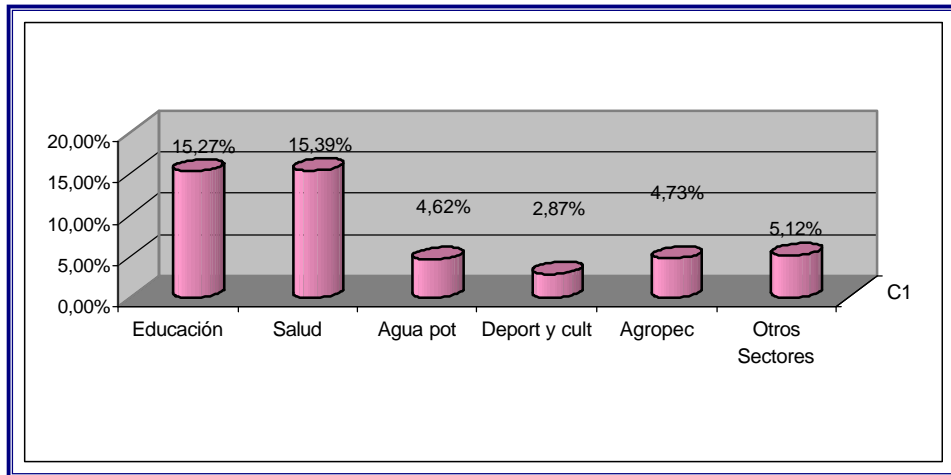
Tabla 10. La inversión 1999/2001

CONCEPTO	1999	2000	2001
SECTOR EDUCACIÓN	\$338.226.000	\$313.078.000	\$220.604.000
SECTOR SALUD	\$262.754.000	\$211.553.000	\$222.256.720
SANEAMIENTO Y AGUA POTABLE	\$210.099.000	\$217.007.000	\$66.725.905
DEPORTE RECREACION Y CULTURA	\$51.721.000	\$65.800.000	\$41.494.249
SECTOR AGROPECUARIO - UMATA	\$1.050.000	\$8.154.000	\$68.372.866
OTROS SECTORES	\$0	\$0	\$74.003.390
VIVIENDA	\$1.250.000	\$3.900.000	\$0
CONSTRUCCION Y MANTENIMIENTO DE VIAS	\$37.582.000	\$381.044.000	\$0
DESARROLLO INSTITUCIONAL	\$28.316.000	\$8.250.000	\$0
SECTOR MATADERO MUNICIPAL	\$6.000.000	\$0	\$0
SECTOR PAVIMENTACIÓN	\$5.582.000	\$0	\$0
TOTAL INVERSION	\$942.580.000	\$1.208.786.000	\$693.457.130

En el año 2001 la inversión alcanzó en el rubro de Educación una representación del 15.27% con respecto al total de los gastos; el sector Salud ha representado un 15.39%, Saneamiento y agua potable el 4.62%, Deporte Recreación 2.87%, Sector Agropecuario 4.73% y Otros sectores 5.12%.

La inversión promedio a través de cada sector la podemos percibir a través de la siguiente grafica:

Grafica 26. Inversión



2.3.1 La inversión Per cápita:

Por cada habitante del Municipio La Belleza la Administración Municipal ha realizado una inversión promedio en pesos constantes de \$103.672 y su comportamiento en los diferentes años de análisis ha sido variable alcanzando su punto máximo el año 2000 el cual se invirtieron por habitante \$131.934 mientras su punto mas bajo fue el año 2001 el cual se ha invertido por habitante \$76.226.

La inversión per cápita para cada año la podemos observar en la siguiente tabla:

Tabla 11. Inversión Per. Capita 1999/2001

Concepto	1999	2000	2001
PAGOS DE INVERSION EJECUTADOS	\$863.168.498,17	\$1.111.016.544,12	\$643.878.486,54
POBLACION TOTAL ENTE TERRITORIAL	8392	8421	8447
INVERSION PER CAPITA	\$102.856,11	\$131.934,04	\$76.225,70

Es de vital importancia tener en cuenta al tomar indicadores como es el caso de la inversión per-capital, poder comparar dichas estadísticas con otros municipios y así tener un mayor fundamento dentro de las cifras reflejadas, por lo tanto el Municipio La Belleza en promedio ha realizado una inversión Por persona en pesos constantes de \$103.672, es decir que la inversión por persona del Municipio La Belleza se encuentra por debajo de la del Municipio de Chipata el cual invierte \$158.019, de Albania el cual invierte \$141.711.

La siguiente tabla nos ilustra un comparativo con dos municipios de categorías similares y nos refleja un concepto frente a los mismos:

Tabla 12. Indicadores Promedio

CONCEPTO	CHIPATA	ALBANIA	LA BELLEZA
CARGA TRIBUTARIA PERCAPITA	\$ 15,333	\$ 26,524	\$41,738
GRADO DE DEPENDENCIA	91.43%	80.94%	79%
INVERSION PER CÁPITA	\$ 158,819	\$ 141,711	\$103.672

3. INDICADORES FINANCIEROS

Los indicadores financieros nos permiten tener un criterio de comparación indispensable para poder determinar el comportamiento de los diferentes rubros de relevancia dentro de las finanzas del Municipio, por esto para tener un dato exacto en su medición se hace a través de la deflactación de las cifras llevándolas a pesos constantes.

3.1 CARGA TRIBUTARIA PER CAPITA.

Esta razón nos indica que cada habitante del Municipio La Belleza aportó en forma de impuestos la suma de \$33.459 pesos constantes durante el año 1999; \$48.191 para el año 2000 y para el año 2001 la suma de \$43.563. En promedio de los tres años el aporte ha alcanzado la suma de \$41.738.

3.2 GRADO DE DEPENDENCIA CORRIENTE.

El Municipio La Belleza presenta un grado de dependencia en promedio del 79% para el periodo del 1999 al 2000. Esto nos indica que por cada \$100 que recibe el Municipio \$79 provienen por las Transferencias realizadas por el gobierno central.

3.3 PAGOS DE FUNCIONAMIENTO PER CAPITA.

En el año 1999 el Municipio La Belleza gastó en funcionamiento a pesos constantes la suma de \$40.592 por cada habitante, aumentando para el siguiente año a \$48.337 y disminuyendo en el 2001 a \$42.208; su promedio de los tres años alcanzó la suma de \$43.712 de gastos de funcionamiento por cada habitante.

3.4 CAPACIDAD PARA FINANCIAR PAGOS DE ADMINISTRACIÓN CON RECURSOS CORRIENTES.

Por cada \$100 pesos recibidos como ingresos corrientes por el Municipio se destinan \$25.79 pesos para cubrir los gastos de funcionamiento en el año 1999, para el 2000 se destinaron \$22.50 y terminando en el 2001 con \$17,34. El promedio de los tres años alcanza a \$21 pesos con destinación a funcionamiento del total de ingresos corrientes.

3.5 PARTICIPACIÓN EN LOS PAGOS TOTALES.

Del total de los gastos del Municipio La Belleza el 28.30% se destina a funcionamiento a pesos constantes para el año 1999, disminuyendo a 26.81% para el año 2000 y en el 2001 con 26.59%. El promedio de los tres años alcanzó el 27.23%.

El calculo de las razones financieras a pesos constantes las podemos observar en la siguiente tabla:

Tabla 13. Indicadores Financieros

PESOS CONSTANTES			
CONCEPTO	1999	2000	2001
TOTAL INGRESOS TRIBUTARIOS	\$280.788.462	\$405.818.015	\$367.979.826
POBLACIÓN TOTAL ENTE TERRITORIAL	8392	8421	8447
CARGA TRIBUTARIA PER CAPITA	\$33.459,06	\$48.191,19	\$43.563,37
TRANSFERENCIAS CORRIENTES	\$1.035.512.821	\$1.395.827.206	\$1.678.502.668
TOTAL INGRESOS CORRIENTES	\$1.320.597.070	\$1.809.155.331	\$2.056.510.045
GRADO DE DEPENDENCIA CORRIENTE	78,41%	77,15%	81,62%
TOTAL PAGOS DE FUNCIONAMIENTO	\$340.644.689	\$407.044.118	\$356.530.877
POBLACIÓN TOTAL ENTE TERRITORIAL	8392	8421	8447
PAGOS FUNCIONAMIENTO PER CAPITA	\$40.591,60	\$48.336,79	\$42.207,99
PAGOS DE FUNCIONAMIENTO	\$340.644.689	\$407.044.118	\$356.530.877
INGRESOS CORRIENTES	\$1.320.597.070	\$1.809.155.331	\$2.056.510.045
CAPAC. FINAN. PAGOS ADMON REC. CORRIENT	25,79%	22,50%	17,34%
PAGOS DE FUNCIONAMIENTO	\$340.644.689	\$407.044.118	\$356.530.877
PAGOS TOTAL(CORRIENTE+INVERSION)	\$1.203.813.187	\$1.518.060.662	\$1.341.050.704
PARTICIPACIÓN PAGOS TOTALES	28,30%	26,81%	26,59%
PAGOS DE INVERSIÓN EJECUTADOS	\$863.168.498,17	\$1.111.016.544,12	\$643.878.486,54
POBLACIÓN TOTAL ENTE TERRITORIAL	8392	8421	8447
INVERSIÓN PER CAPITA	\$102.856,11	\$131.934,04	\$76.225,70

4. SÍNTESIS DEL DIAGNOSTICO.

La Situación financiera del Municipio La Belleza es muy baja basada principalmente en el debilitamiento del último año de análisis es decir el año 2001 en una disminución de los recursos para el cubrimiento de las necesidades básicas insatisfechas a la población tanto en el sector urbano como el rural, para este año su inversión alcanzó la suma de \$694 millones de pesos corrientes representados en un 64% del total de las erogaciones realizadas por el Municipio y su crecimiento real promedio ha alcanzado una cifra negativa de -6.67%.

Al mismo tiempo su indicador de Inversión per capital refleja una inversión por persona bastante baja de \$76.226 para el año 2001 y el promedio de los tres años de análisis es de \$103672 muy por debajo de otros Municipios.

A pesar de que posee un grado de dependencia relativamente alto al alcanzar un 79% en promedio, los diferentes sectores han tenido un grado negativo en crecimiento real promedio como se puede observar en Educación con un -17.96%, Salud con un -6.53%, saneamiento básico por encima del -32,63%, Deporte recreación y cultura -4 y la única inversión con crecimiento positivo estuvo en el rubro de construcción con 487,81%.

En lo referente a las rentas propias el Municipio La Belleza en los tres años de análisis especialmente en el Impuesto de Predial Unificado se debe fortalecer el recaudo de este impuesto teniendo en cuenta que decreció pasando de un 44,53% de recaudo para los años 1999 y 2000 a un -9,32% para los años 2000 y 2001.

Una vez analizado el comportamiento de los gastos de funcionamiento frente a los ingresos de libres destinación en lo que hace referencia a la Ley 617 de 2000, el Municipio La Belleza se ha mantenido por debajo del tope del 80% en el año 2001, para los tres años de estudio acorde con la administración central y su legislación la ley 617, al obtener en el año 1999 un porcentaje de 25,79%, para el 2000 un 22,50% y en el 2001 un 17,34%.