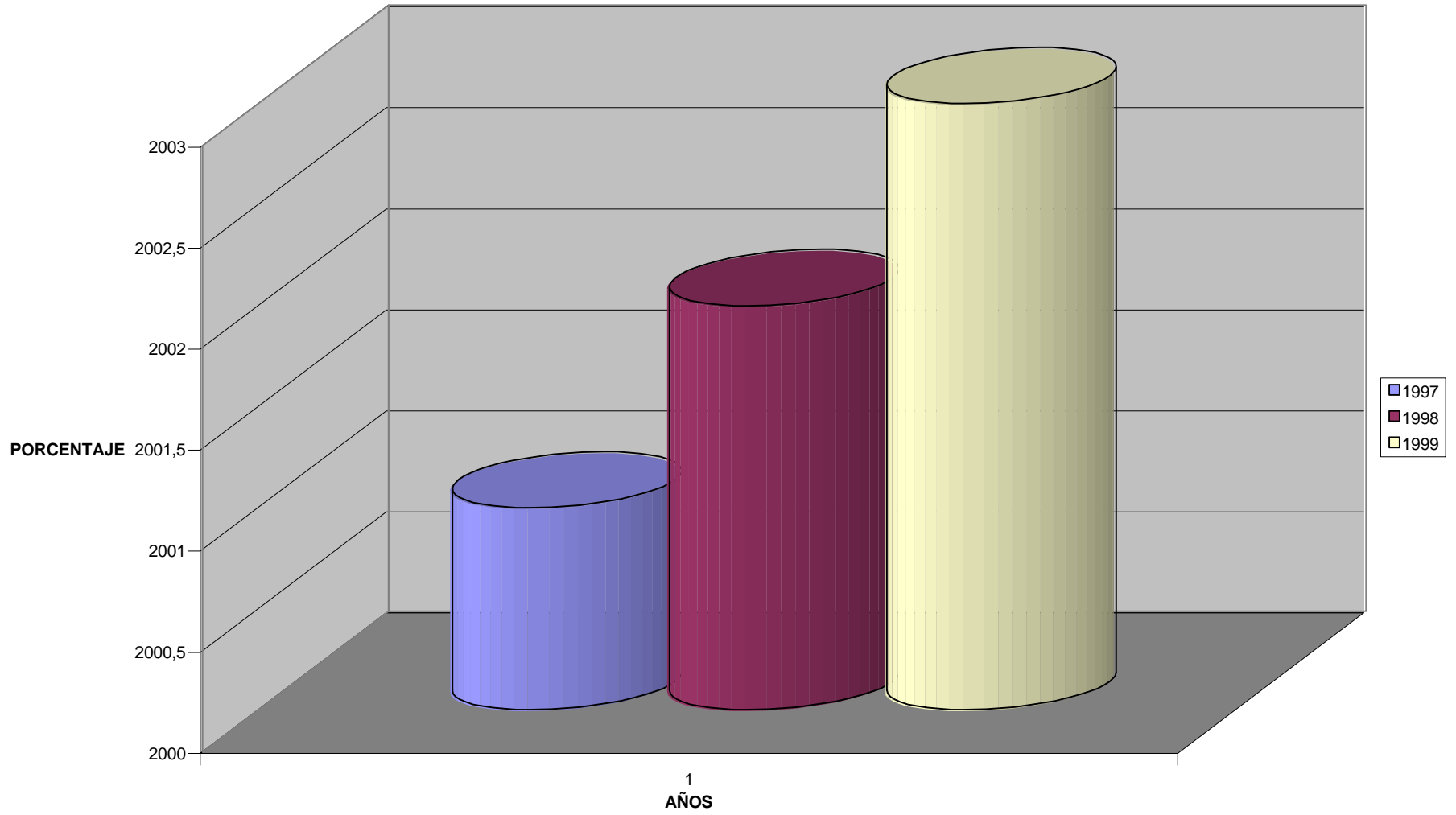


CAPACIDAD GASTOS DE FUNCIONAMIENTO / PARTICIPACION INVERSION FORZOSA



Análisis del comportamiento de los ingresos según algunos indicadores financieros:

Los indicadores financieros y de eficiencia a utilizar en el período analizado serán algunos de los recomendados por el Fondo Monetario Internacional y aplicados por la Unidad de Desarrollo Territorial - División de finanzas territoriales del Departamento Nacional de Planeación y se analizarán con los datos extractados de las ejecuciones presupuestales para los años 1998 al 2003 y ajustados por el autor.

INDICES RESPECTO DE INGRESOS TRIBUTARIOS

Cuadro 59. Rendimiento de los Recaudos

	1998	1999	2000	2001	2002	2003
COSTO DE RECAUDACION DE IMPUESTOS	51.358.005	46.020.179	44.603.077	45.029.439	39.406.686	48.756.197
RECAUDO DE INGRESOS TRIBUTARIOS	64.303.442	105.138.106	236.776.697	146.946.851	271.862.041	471.052.741
RENDIMIENTO DE LOS RECAUDOS	79,87	43,77	18,84	30,64	14,50	10,35

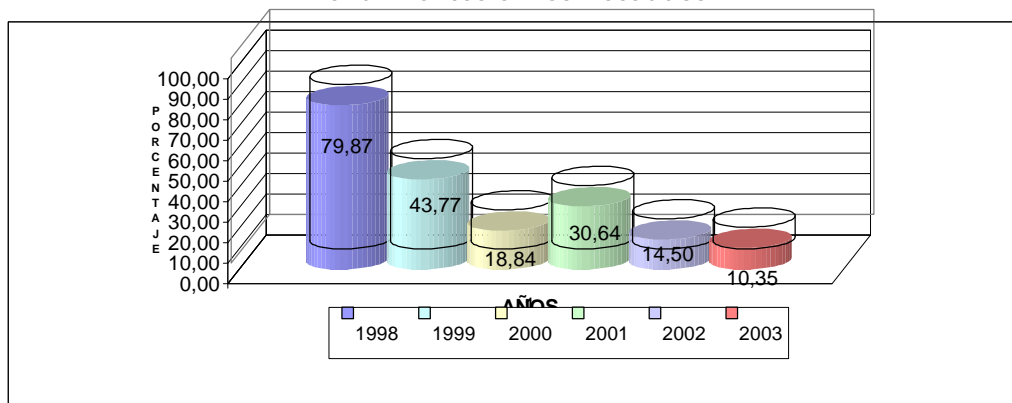
Nota1: Para tomar el costo de recaudación de los impuestos se sumaron los gastos generales y de personal de la tesorería a precios corrientes en cada año analizado.

Nota2: Se toma como recaudo de impuestos tributarios, los contemplados en la ejecuciones de ingresos del Municipio y ajustadas por el autor, según cuadro No 7

Este indicador nos muestra que la oficina recaudadora de impuestos (Tesorería Municipal), ha hecho un gran esfuerzo para mejorar su eficiencia ya que de pagarse \$79.87 por cada \$100.00 recaudado, este se ha reducido fuertemente a \$10.35 en el año 2003, debido en parte al aumento del recaudo presentado en este año, en los años 1998 y 1999 se presenta un alto costo dado el comportamiento de la Economía Nacional la cual presentó síntomas de recesión, más sin embargo en los años 2002 y hasta el año 2003 se va mostrando una gran eficiencia, ya que se tenía una tendencia a la baja en el costo de la recaudación y un incremento en la recaudación de impuestos,

GRAFICO 129

Rendimientos en los Recaudos



Cuadro 60. INDICE DE CUMPLIMIENTO EN RECAUDOS DE INGRESOS

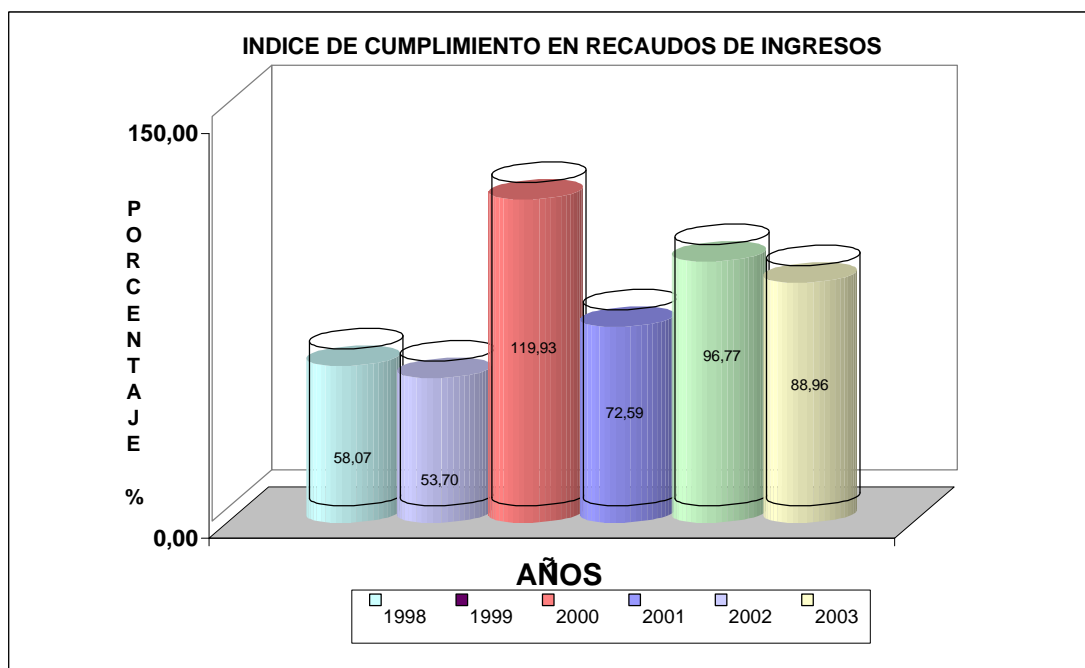
	1998	1999	2000	2001	2002	2003
VALOR RECAUDO IMPUESTOS TRIBUTARIOS	64.303.442	105.138.106	236.776.697	146.946.851	271.862.041	471.052.741
Vf. PRESUPUESTADO IMPUESTOS TRIBUTARIOS	110.730.000	195.775.178	197.432.178	202.432.178	280.934.370	529.491.308
INDICE DE CUMPLIMIENTO EN RECAUDOS DE INGRESOS	58,07	53,70	119,93	72,59	96,77	88,96

NOTA 1: Se toma como recaudo de impuestos tributarios, los contemplados en la ejecuciones de ingresos del Municipio, según cuadro No 7.

NOTA 2: Se toma como valor presupuestado de impuestos tributarios, los contemplados en el presupuesto definitivo del Municipio a precios corrientes

Lo anterior demuestra que la Administración ha venido elaborando en forma por de más desacertada el presupuesto de sus ingresos tributarios, toda vez que no ha cumplido sus metas de recaudos en la gran mayoría de los años, en el año 2000 se rebasò en un gran porcentaje el recaudo pero en los últimos tres años 2001 a 2003, presenta un deterioro, en los años 1998 y 1999 el deterioro en los recaudos fue producto de la recesión económica del País y el no incremento de los avalúos catastrales en dicho periodo.

GRAFICO 30



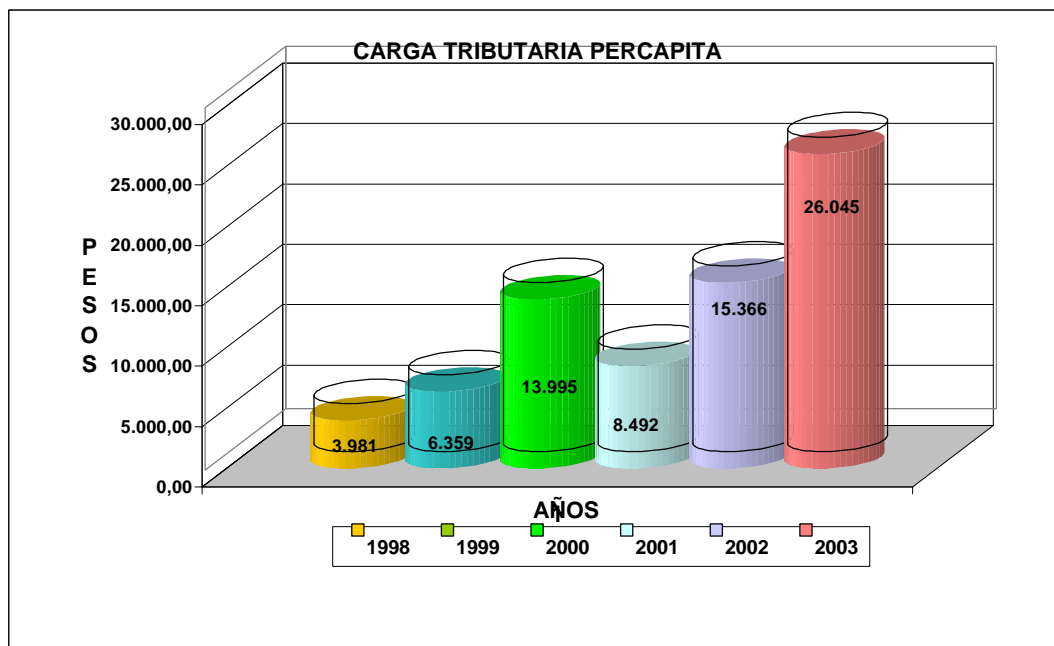
Cuadro 60 CARGA TRIBUTARIA PERCAPITA

	1998	1999	2000	2001	2002	2003
RECAUDO TOTAL DE INGRESOS TRIBUTARIOS	64.303.442	105.138.106	236.776.697	146.946.851	271.862.041	471.052.741
POBLACION TOTAL DE LANDAZURI (1)	16.153	16.535	16.919	17.305	17.693	18.086
CARGA TRIBUTARIA PERCAPITA	3.980,90	6.358,52	13.994,72	8.491,58	15.365,51	26.045,16
INCREMENTO DE LA CARGA TRIBUTARIA PERCAPITA		59,73	120,09	-39,32	80,95	69,50

La carga tributaria percapita ha venido incrementandose año tras año al pasar de \$3.980,90 en el año 1998 a \$26.045,16 en el año 2003, presentado un gran descenso del 39,32% en el periodo 2000 -2001, al caer a una cifra cercana a la del año 1999, esto es \$6.358,52; pero vale destacar que es más debido al recaudo de la sobretasa a la gasolina que al recaudo de impuestos como el predial o el industria y comercio.

NOTA (1): Fuente DANE, proyección por área según municipios a junio 30 de 1.995 - 2.005

GRAFICO 131

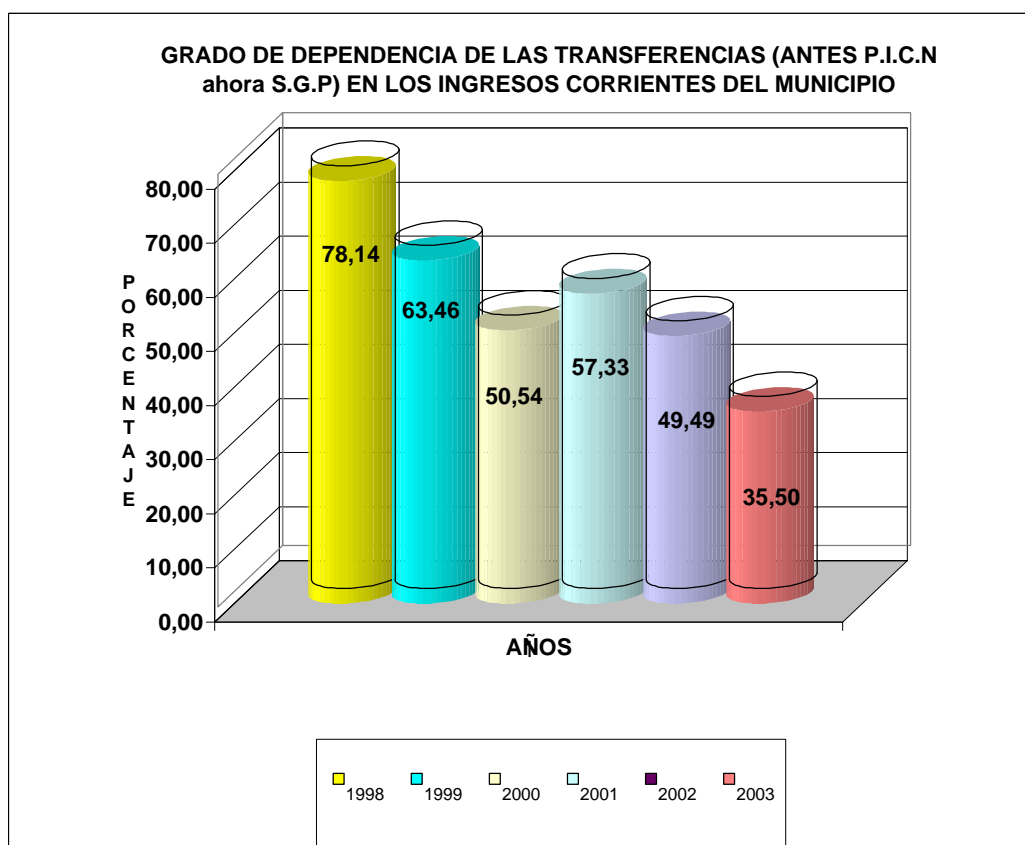


Cuadro 61. GRADO DE DEPENDENCIA DE LAS TRANSFERENCIAS O DE LA P.I.C.N.ò (PARTICIPACION EN LOS INGRESOS CORRIENTES DE LA NACION DE LIBRE DESTINACION), RESPECTO A LOS INGRESOS CORRIENTES.

	1998	1999	2000	2001	2002	2003
MONTO DE P.I.C.N.DE LIBRE DESTINACION (SGP)	321.291.600	329.173.385	313.349.312	320.127.881	462.844.268	365.698.687
TOTAL INGRESOS CORRIENTES	411.168.388	518.692.352	620.014.780	558.361.228	935.223.640	1.030.104.232
GRADO DE DEPENDENCIA DE LA P.I.C.N. ò S.G.P. DE LIBRE DESTINACION	78,14	63,46	50,54	57,33	49,49	35,50

Se observa la baja dependencia que tiene el Municipio de las transferencias de la Nación o sea de la Participación en los ingresos corrientes de la Nación de libre destinación AHORA Sistema general de Participaciones (desde el 2001), ya que de depender en el año 1998 en un 78.14%, ésta a caído al 35.50% en el año 2003, reduciendo ésta dependencia en cerca de un 40%, como producto del buen recaudo de sus recursos propios y tambien como consecuencia del impacto por la aplicación del acto legislativo No 01 de 1995, donde se pasa en dicha participación de libre destinación de un 30% en el año 1995 a un 15% en el año 2000 y luego se deja un 28% a partir del 2001 un 28% del volumen de propòsito General.

GRAFICO 131

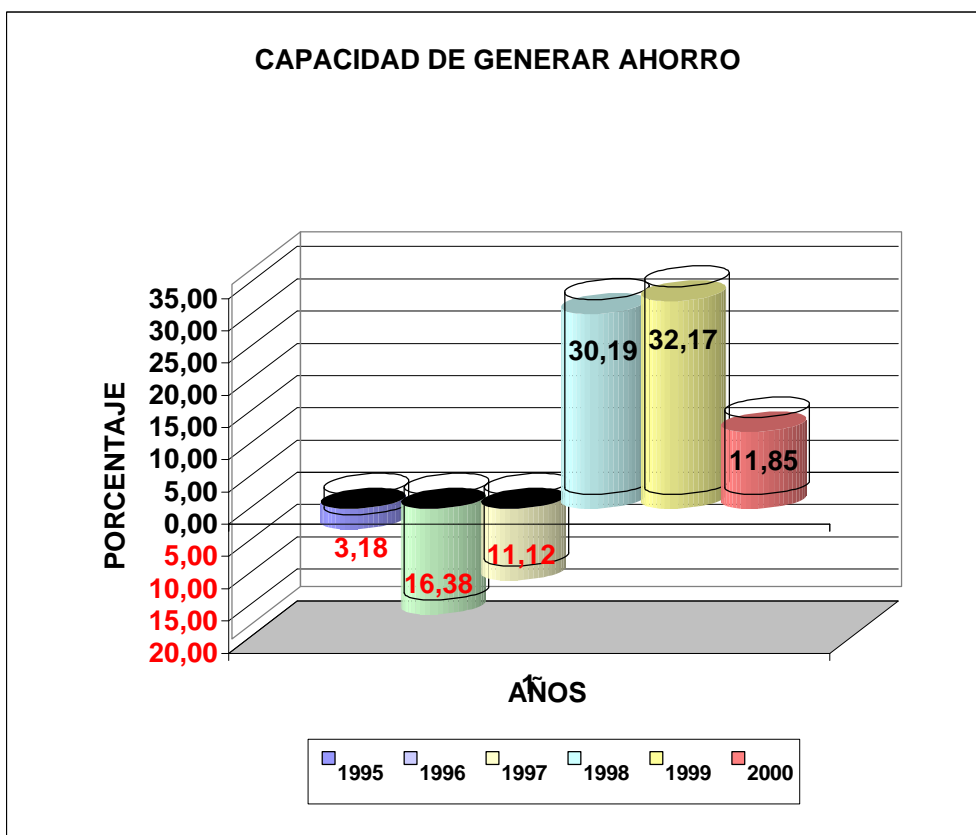


Cuadro 62. CAPACIDAD DE GENERAR AHORRO CORRIENTE

	1998	1999	2000	2001	2002	2003
AHORRO CORRIENTE	<u>13.082.873</u>	<u>84.956.700</u>	<u>68.919.767</u>	<u>168.553.918</u>	<u>300.887.694</u>	<u>122.051.405</u>
INGRESOS CORRIENTES	411.168.388	518.692.352	620.014.780	558.361.228	935.223.640	1.030.104.232
CAPACIDAD DE GENERAR AHORRO CORRIENTE	3,18	16,38	11,12	30,19	32,17	11,85

Esto nos demuestra que el Municipio después de haber presentado un déficit de ahorro corriente de -3.18% en el año 1.998, ha pasado a generar ahorro corriente en los siguientes años a partir del 2001, oscilando entre un 30,19% en el año 2001 y un 11.85% en el año 2.003, como consecuencia del buen recaudo de sus recursos propios y un poco por la restricción en los gastos de funcionamiento, sobre todo en lo relativo a servicios personales toda vez que no se han llenado las vacantes que se han venido presentando y ha que se han venido acabando algunos cargos.

GRAFICO 132



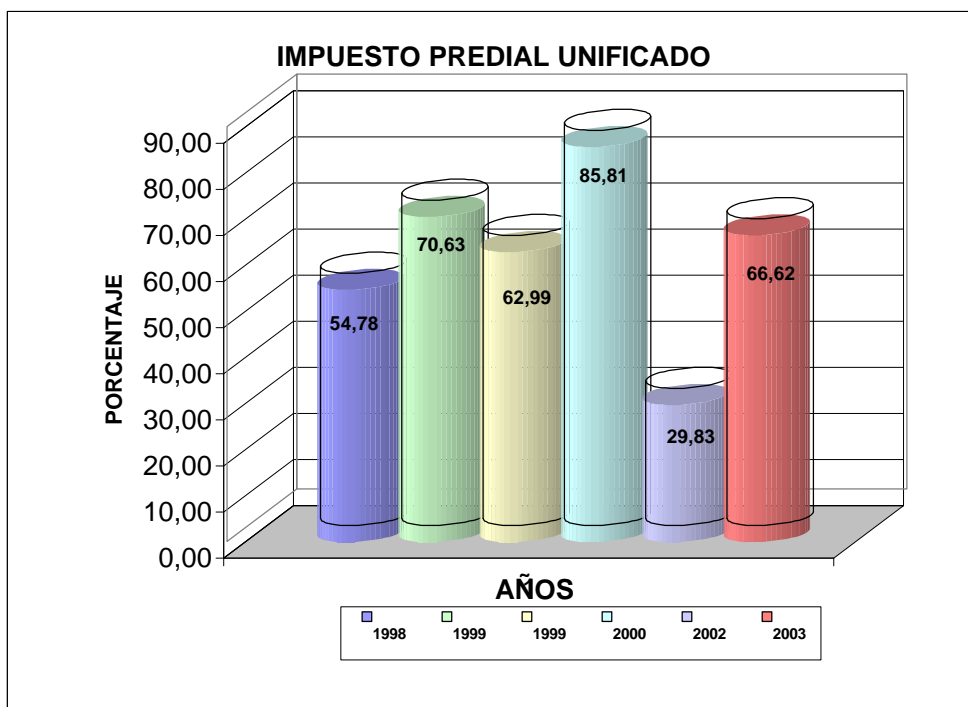
ANALISIS DE LA EJECUCION DEL RECAUDO DE ALGUNOS IMPUESTOS MAS REPRESENTATIVOS

IMPUESTO PREDIAL UNIFICADO

	1998	1999	2000	2001	2002	2003
RECAUDO EFECTIVO DE IMPUESTO PREDIAL UNIFIC.	50.713.956	49.371.039	44.090.070	51.488.031	32.813.161	73.276.565
PRESUPUESTADO A RECAUDAR DE IMPUESTO PREDIAL U.	92.580.000	69.900.000	70.000.000	60.000.000	110.000.000	110.000.000
EFFECTIVIDAD EN EL RECAUDO DEL IMPUESTO PREDIAL UNIFICADO	54,78	70,63	62,99	85,81	29,83	66,62

De lo anterior se deduce o que se inflaba el presupuesto en la estimación del impuesto predial en los años 1998 A 2003 o que se presentó una pereza fiscal en esos años, pero tambien hay que tener en cuenta que para el año 2000 fueron congelados los avalúos catastrales por el Gobierno Nacional en una clara violación de la autonomia administrativa y fiscal de los Municipios. Por lo demás es importante pensar en una actualización catastral o en la incorporación de los predios baldios, en la actualización de las estratificaciones urbana, rural y de centros poblados y además en la adquisición de un software que permite controlar eficazmente el recaudo y la evasión

GRAFICO No 7

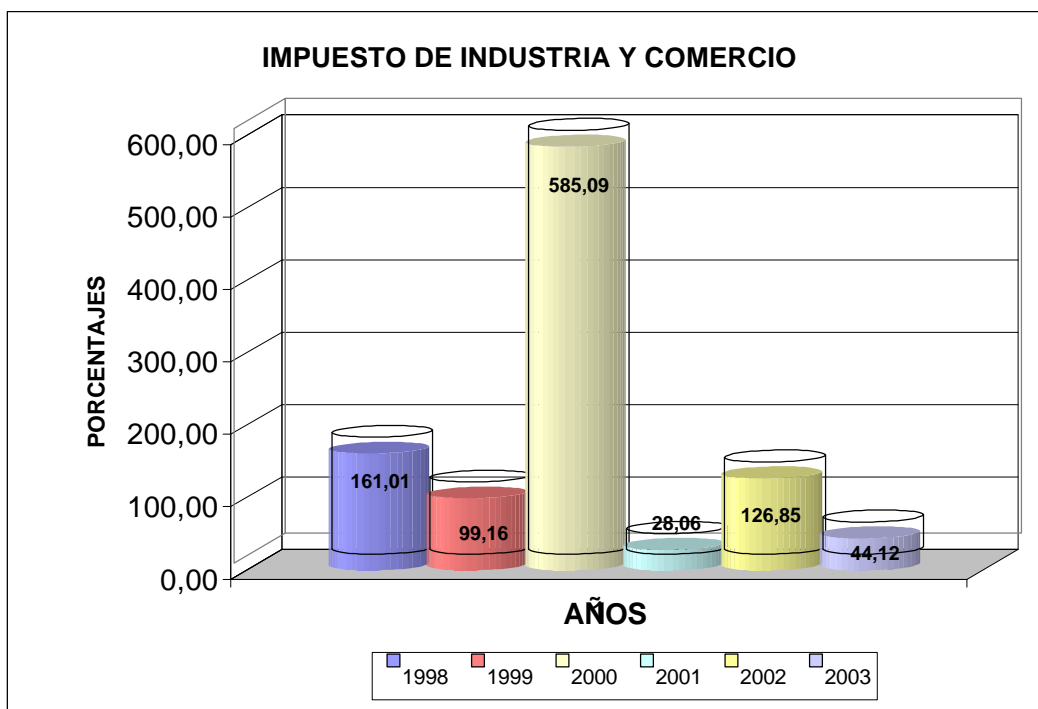


IMPUESTO DE INDUSTRIA Y COMERCIO

	1998	1999	2000	2001	2002	2003
RECAUDO EFECTIVO IMPUESTO DE IND. Y CIO.	11.592.904	12.890.912	119.944.248	9.539.870	82.452.427	35.299.668
RECAUDO PRESUPUESTADO IMPUESTO DE IND. Y CIO.	7.200.000	13.000.000	20.500.000	34.000.000	65.000.000	80.000.000
EFFECTIVIDAD EN EL RECAUDO DEL IMPUESTO DE IND. Y COMERCIO	161,01	99,16	585,09	28,06	126,85	44,12

De lo anterior se deduce que el recaudo ha venido presentando altibajos, pues cuando su recaudo aumenta se debe fundamentalmente al pago del impuesto por parte de las empresas contratistas de la vía y no a una eficiencia en el cobro del impuesto de Industria y comercio a los comerciantes del municipio, pues no existe un verdadero censo de contribuyentes y no se les obliga a presentar declaración, también debe aplicarse el el Acuerdo sobre racionalización tributaria, que busca ejercer el cobro de los impuestos usando los procedimientos tributarios Nacionales que hacen más expedito el cobro de los impuestos y además de que se contempló la retención por el mencionado impuesto o lo que se conoce como ReteICA.

GRAFICO No 8



Análisis del comportamiento de los egresos según algunos indicadores financieros:

INDICE RESPECTO A LOS GASTOS DE FUNCIONAMIENTO

CUBRIMIENTO DE LOS GASTOS DE FUNCIONAMIENTO

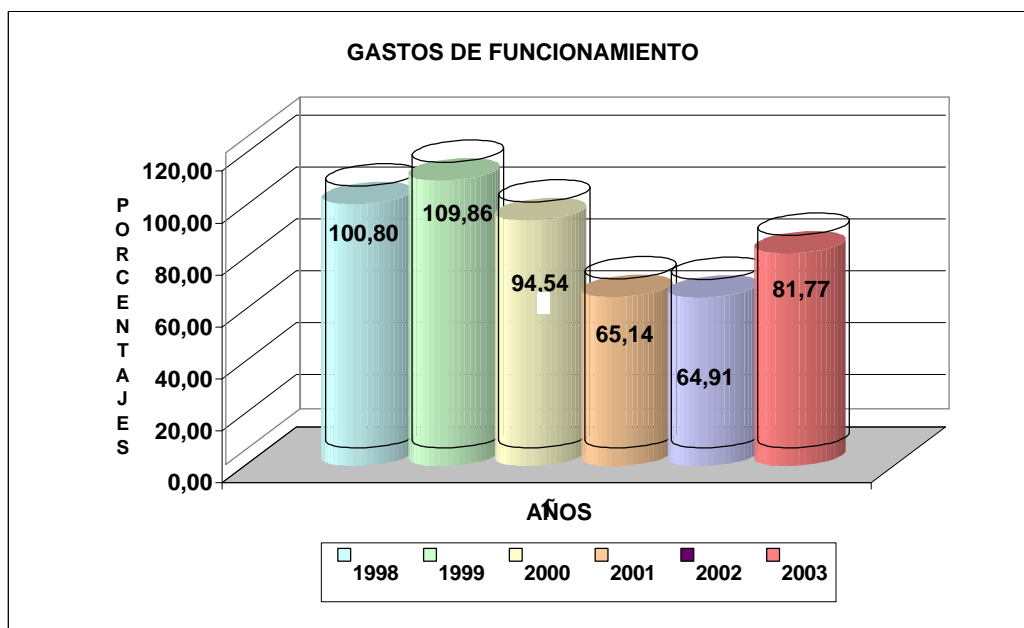
	1998	1999	2000	2001	2002	2003
GASTOS DE FUNCIONAMIENTO (1)	414.451.061	569.810.563	586.182.843	363.702.883	607.079.255	842.304.298
TOTAL DE INGRESOS CORRIENTES (2)	411.168.388	518.692.352	620.014.780	558.361.228	935.223.640	1.030.104.232
CUBRIMIENTO DE LOS GASTOS DE FUNCIONAMIENTO	100,80	109,86	94,54	65,14	64,91	81,77

Nota 1. : Los gastos de funcionamiento se toman de los contemplados en las ejecuciones de los egresos o gastos clasificados y ajustados por el autor y se aprecian en los cuadros Nos 4 y 7

Nota 2 : Los ingresos corrientes se toman de las ejecuciones de los ingresos, clasificados y ajustados por el autor y se observan en el cuadro No 7

De lo anterior se deduce que los gastos de funcionamiento del Municipio han venido creciendo menos que proporcionalmente que los ingresos corrientes, toda vez que de requerirse un 100.80% de los ingresos corrientes en el año 1998, para cancelar los gastos de funcionamiento, en el año 2003 solo se requiere de un 81.77%, requiriéndose aproximadamente un 20% menos.

GRAFICO No 9

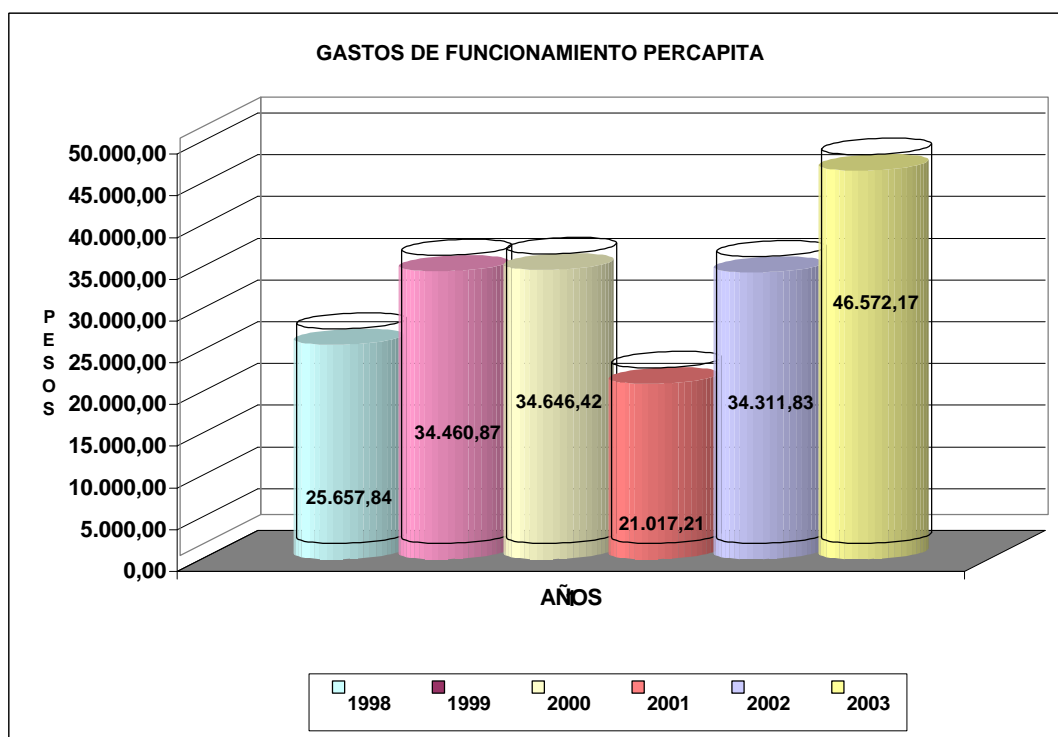


GASTOS DE FUNCIONAMIENTO PERCAPITA

	1998	1999	2000	2001	2002	2003
TOTAL DE GASTOS DE FUNCIONAMIENTO	414.451.061	569.810.563	586.182.843	363.702.883	607.079.255	842.304.298
POBLACION TOTAL DE LANDAZURI	16.153	16.535	16.919	17.305	17.693	18.086
GASTOS DE FUNCIONAMIENTO PERCAPITA	25.657,84	34.460,87	34.646,42	21.017,21	34.311,83	46.572,17
CRECIMIENTO DE LOS GASTOS DE FUNCIONAMIENTO PERCAPITA		34,31	0,54	-39,34	63,26	35,73

Los gastos de funcionamiento por habitante traian una tendencia creciente durante los años 1.999 y 2000 del 34.31% y 0.54% respectivamente y en pesos corrientes ya han pasado de \$25.657.84 en el año 1998 a \$34.311.83 y \$46.572.17 en los años 2002 y 2003 respectivamente, incrementandose peligrosamente y sobretodo porque se ha notado la tendencia del municipio en los últimos tres años a aumentar el gasto de funcionamiento percapita.

GRAFICO No 10

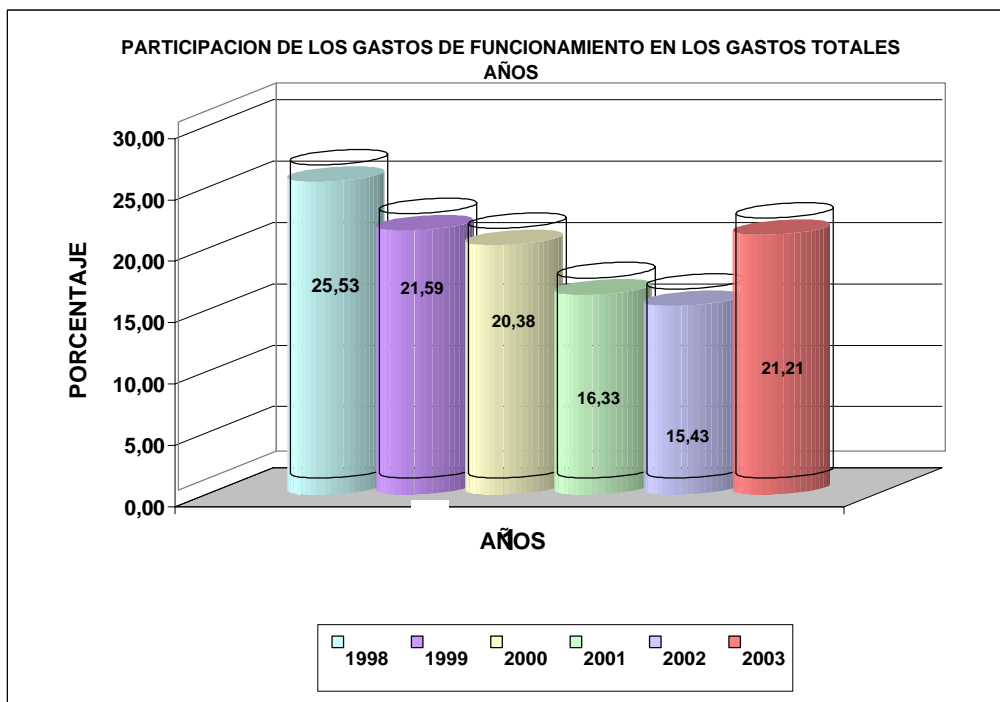


PARTICIPACION DE LOS GASTOS DE FUNCIONAMIENTO EN LOS GASTOS TOTALES

	1998	1999	2000	2001	2002	2003
<u>GASTOS DE FUNCIONAMIENTO</u>	<u>414.451.061</u>	<u>569.810.563</u>	<u>586.182.843</u>	<u>363.702.883</u>	<u>607.079.255</u>	<u>842.304.298</u>
GASTOS TOTALES (FUNCIONAMIENTO+DEUDA+INVERSION)	1.623.453.834	2.638.807.548	2.875.869.754	2.226.795.684	3.935.645.530	3.970.856.874
PARTICIPACION GASTOS FUNCIO. EN LOS GASTOS TOTALES	25,53	21,59	20,38	16,33	15,43	21,21
CRECIMIENTO DE LA PARTICIPACION DE LOS GASTOS DE FUNCIONAMIENTO EN LOS GASTOS TOTALES		15,42	5,61	19,87	5,56	37,52

La participación de los gastos de funcionamiento han venido decreciendo año a año pasando en el año 1.998 de un 25.53% a un 15.43% para el año 2.002, como consecuencia de los ajustes que se han venido aplicando en los gastos de funcionamiento principalmente en los gastos de personal donde no se han llenado las vacantes que se han venido presentando, tambien se observa que los gastos de funcionamiento habian caido en aproximadamente un 20%, en estos años en cuanto ha su participación en los gastos totales pero en el último año se presentó un incremento preocupante de un 37.52%.

GRAFICO No 11

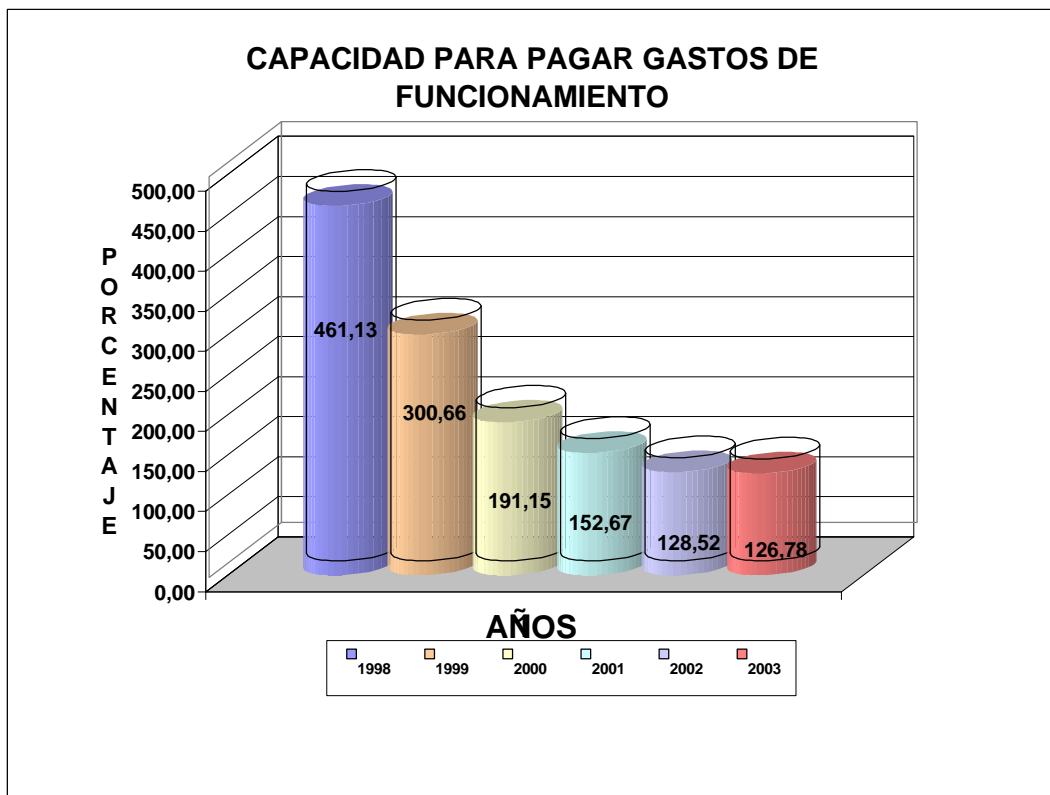


CAPACIDAD PARA PAGAR GASTOS DE FUNCIONAMIENTO CON LOS RECURSOS PROPIOS

	1998	1999	2000	2001	2002	2003
<u>GASTOS DE FUNCIONAMIENTO</u>	<u>414.451.061</u>	<u>569.810.563</u>	<u>586.182.843</u>	<u>363.702.883</u>	<u>607.079.255</u>	<u>842.304.298</u>
INGRESOS CORRIENTES MENOS P. I.C.N. DE LIBRE DESTINACION ahora S.G.P.	89.876.788	189.518.967	306.665.468	238.233.347	472.379.372	664.405.545
CAPACIDAD PARA PAGAR GASTOS DE FUNCIONAMIENTO	461,13	300,66	191,15	152,67	128,52	126,78

El municipio ha ido mejorando su capacidad para pagar sus gastos de funcionamiento al pasar en el año 1,998 del 461,13% es decir requería utilizar otros recursos para poder funcionar, ya casi no depende de ellos al disminuir su capacidad para pagar gastos de funcionamiento a un 126.78% observándose la tendencia decreciente en aproximadamente un 300%.

GRAFICO No 12



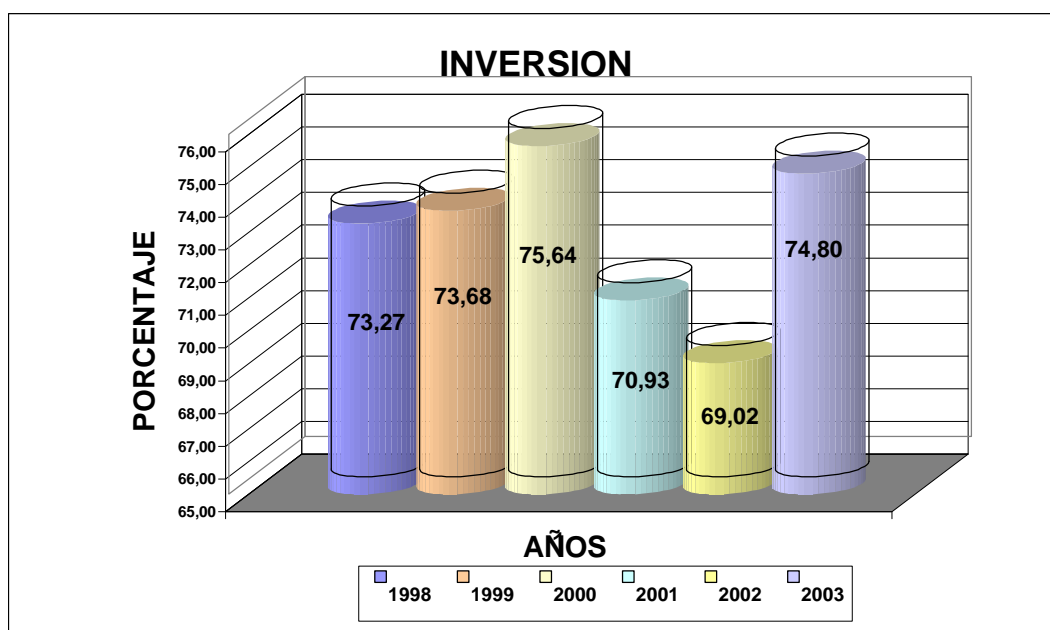
INDICES DE INVERSION

PARTICIPACION GASTOS DE INVERSION EN LOS GASTOS TOTALES

	1998	1999	2000	2001	2002	2003
TOTAL GASTOS DE INVERSION	<u>1.189.574.478</u>	<u>1.944.158.496</u>	<u>2.175.410.207</u>	<u>1.579.509.018</u>	<u>2.716.198.024</u>	<u>2.970.304.923</u>
GASTOS TOTALES (FUNCIONAMIENTO+DEUDA+INVERSION)	1.623.453.834	2.638.807.548	2.875.869.754	2.226.795.684	3.935.645.530	3.970.856.874
PARTICIPACION GASTOS DE INVERSION EN LOS GASTOS TOTALES	73,27	73,68	75,64	70,93	69,02	74,80

La participación de los gastos de inversión han ido mejorando porcentualmente, cumpliendo con lo establecido en la constitución que dice que el presupuesto de Inversión no se podrá disminuir porcentualmente con relación al año anterior. La participación pasó de un 73.27% en el año 1,998 hasta llegar en el año 2,000 a un 75,64%, dando cumplimiento al **inciso cuarto del artículo 350 de La Constitución Política de Colombia**, que dice: **"El presupuesto de inversión no se podrá disminuir porcentualmente con relación al año anterior respecto del gasto total de la correspondiente ley de apropiaciones."** Más sin embargo en los años 2001 y 2002 se presentó un descenso en dicha participación al pasar a un 70,93% y luego al 69,02%, incumpliendo el postulado del Artículo 350 de la Constitución Nacional, para luego recuperarse en el año 2003 con un 74.80%.

GRAFICO No 13

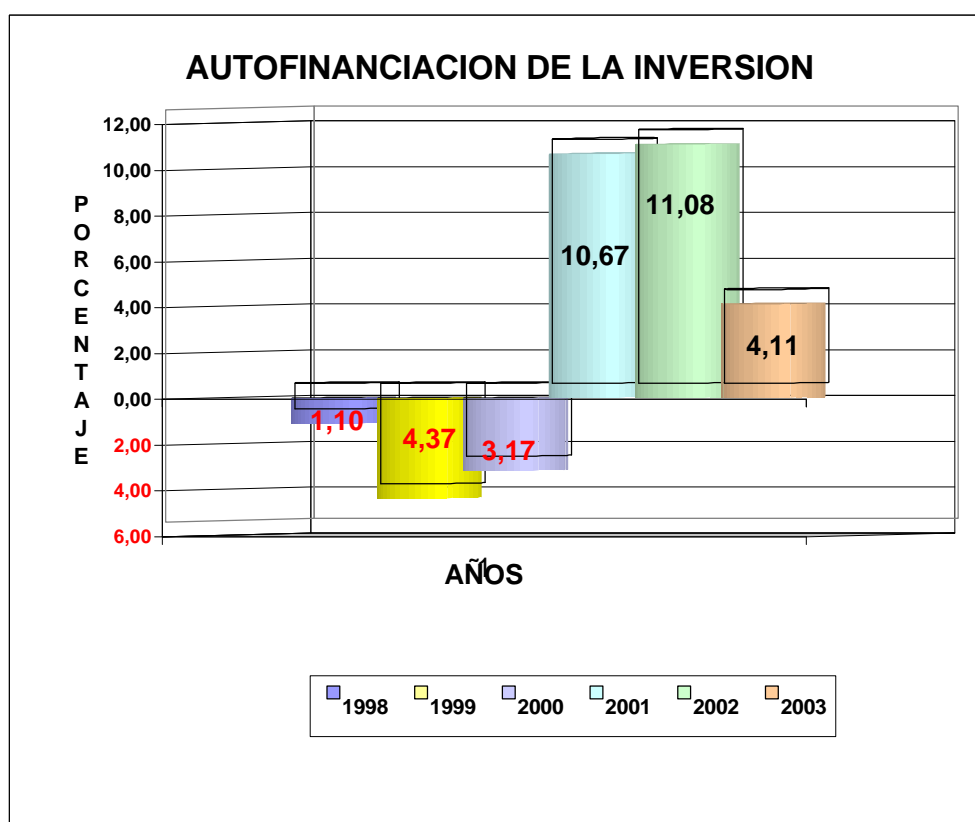


AUTOFINANCIACION DE LA INVERSION

	1998	1999	2000	2001	2002	2003
AHORRO CORRIENTE	13.082.873	84.956.700	68.919.767	168.553.918	300.887.694	122.051.405
TOTAL GASTOS DE INVERSION	1.189.574.478	1.944.158.496	2.175.410.207	1.579.509.018	2.716.198.024	2.970.304.923
AUTOFINANCIACION DE LA INVERSION	1,10	4,37	3,17	10,67	11,08	4,11

En el año de 1,998 el ahorro corriente generado por el municipio fue negativo en un valor de -\$13.082.873, y pasó a un valor positivo en el 2.003 de \$122.051.405, con lo que se puede decir que de no destinarse recursos propios para inversión en el año 1998, se pasó a financiar la inversión con un 10,67% en el año 2001, un 11,08% en el 2002 y 4,11% en el 2003 del ahorro corriente o sea con recursos propios del Municipio.

GRAFICO No 14

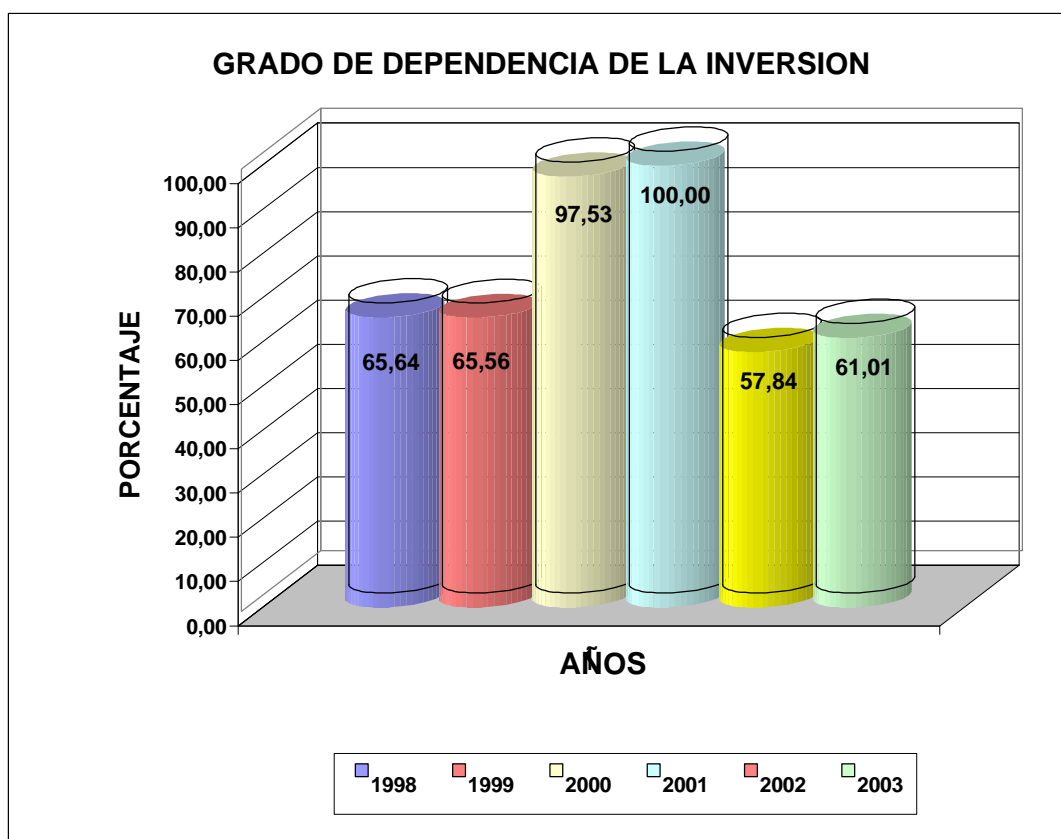


**GRADO DE DEPENDENCIA DE LA INVERSION RESPECTO A LA P.I.C.N ò S.G.P.
FORZOSA INVERSION**

	1998	1999	2000	2001	2002	2003
MONTO DE P.I.C.N. DE FORZOSA INVERSION	780.824.919	1.274.678.311	2.121.778.212	1.579.509.018	1.570.965.637	1.812.065.389
TOTAL DE GASTOS DE INVERSION	1.189.574.478	1.944.158.496	2.175.410.207	1.579.509.018	2.716.198.024	2.970.304.923
GRADO DE DEPENDENCIA DE LA INVERSION	65,64	65,56	97,53	100,00	57,84	61,01

Se observa que cada año ha ido la inversión dependiendo menos del monto de la participación en los ingresos corrientes de la Nación de forzosa inversión ahora SGP, pasando en el año de 1,998 de 65,64% al 61,01% para el año 2,003, aunque en los años 2000 y 2001 se dependió en un 97,53% y un 100% de dichos recursos para poder realizar inversión el Municipio, lo que demuestra la escasa gestión en dichos años por parte de los gobernantes municipales.

GRAFICO No 15

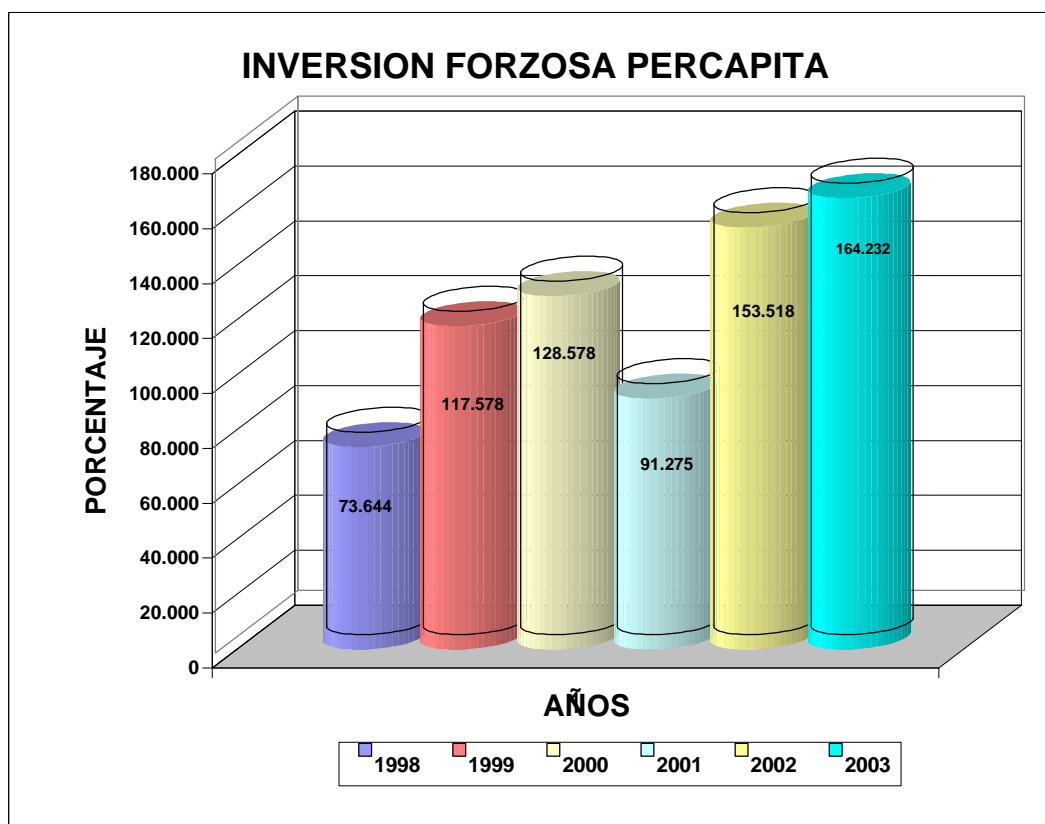


INVERSION FORZOSA PERCAPITA

	1998	1999	2000	2001	2002	2003
TOTAL GASTOS DE INVERSION POBLACION TOTAL DE LANDAZURI	$\frac{1.189.574.478}{16.153}$	$\frac{1.944.158.496}{16.535}$	$\frac{2.175.410.207}{16.919}$	$\frac{1.579.509.018}{17.305}$	$\frac{2.716.198.024}{17.693}$	$\frac{2.970.304.923}{18.086}$
INVERSION FORZOSA PERCAPITA	73.644,18	117.578,38	128.577,94	91.274,72	153.518,23	164.232,27
CRECIMIENTO DE GASTOS DE INVERSION PERCAPITA		59,66	9,36	-29,01	68,19	6,98

Los gastos de inversión por habitante han venido creciendo de \$73.644.18 en el año 1998 a \$164.232.27 en el año 2003, con crecimientos que oscilan de un 59.66% en el año 1999 a un 6.98% en el año 2003 a pesar de que en el año 2001 se presentó un decrecimiento del 29.01%.

GRAFICO No 16



CUADRO No

VALORES PARA INFLACTAR AL AÑO 2000, USANDO EL DEFLACTADOR IMPLICITO DEL PRODUCTO INTERNO BRUTO

CONCEPTOS		1998	1999	2000	2001	2002	2003
valores para inflactar al 2000		1,2018782257	1,0988316942	1,0000000000	1,0875000000	1,1663437500	1,2478711781
Pre. a Rec. de I. Pred. Pre. Rec. I. Pr. P. Kte		92.580.000 111.269.886	69.900.000 76.808.335	70.000.000 70.000.000	60.000.000 65.250.000	110.000.000 128.297.813	110.000.000 137.265.830
Rec. de Imp. Predial. Rec. I. Pr. P. Kte		50.713.956 60.951.999	49.271.039 54.140.579	44.090.070 44.090.070	51.488.031 55.993.234	32.813.161 38.271.425	73.276.565 91.439.713
Pre. a Rec. de I. y Cio Pre. Rec. I. y Cio P. Kte		7.200.000 8.653.523	13.000.000 14.284.812	20.500.000 20.500.000	34.000.000 36.975.000	65.000.000 75.812.344	80.000.000 99.829.694
Recaudo de I. y Cio Rec. de I. y Cio P. Kte		11.592.904 13.933.259	12.890.912 14.164.943	119.944.248 119.944.248	9.539.870 10.374.609	82.452.427 96.167.873	35.299.668 44.049.438
<u>COST. REC. IMPUESTOS</u> <u>C. REC. IMP. P. Kte</u>		51.358.005 61.726.068	46.020.179 50.568.431	44.603.077 44.603.077	45.029.439 48.969.515	39.406.686 45.961.742	48.756.197 60.841.453
Vr. Pre. Impt tributari Vr. pre Im. Trib. P. Kte		221.460.000 266.167.952	195.775.178 215.123.971	197.432.178 197.432.178	202.432.178 220.144.994	280.934.370 327.666.047	529.491.308 660.736.942
Vr. Reclmpt tributari Vr. Rec. Im. Trib. P. Kte		64.303.442 77.284.907	105.138.106 115.529.083	236.776.697 236.776.697	146.946.851 159.804.700	271.862.041 317.084.592	471.052.741 587.813.139